



nets

Desk/3500
Move/3500
Lane/3000

➤ Maksupäätteet

Pikaopas Viking-ohjelmisto

Also download the
MyPayments app!

Näin pääset alkuun

Tämä on pikaopas. Kattava käyttöopas löytyy Netsin verkkosivuilta:

<https://www.nets.eu/fi/payments/customerservice/>.

Maksupäätteiden manuaalinen päivänpäätös on suoritettava ennen kuin käytät tuotetta ensimmäistä kertaa.

HUOM: Jos samaan kauppia-numeroon liittyviä maksupäätteitä on monta, riittää että päivänpäätös tehdään yhdelle niistä.

Lisätietoja päivänpäätöksestä on yllä mainitussa käyttöoppaassa.

Manuaalinen päivänpäätös

1. Paina **MENU**.

2. Paina **6** tai selaa nuolinäppäimellä alas kohtaan **Päivänpäätös** ja paina **OK**.

3. Pääte tulostaa kuitin, josta ilmenee tapahtumien määrä *korttityyppiä* kohti sekä *summa*. Jos pääte on integroitu, päivänpäätösraportti tulostetaan kassajärjestelmän kautta.



HUOM: Edellä kuvat ovat vain opetustarkoituksiin. Todelliset tuotteet voivat vaihdella.

Päätteen kunnossapito

Maksupäätteen vahingoittumisen välttämiseksi on tärkeää, että alla olevia puhdistusohjeita noudatetaan. Takuu ei kata virheellisen puhdistusmenetelmän päätteelle aiheuttamia vaurioita.

Puhdista maksupäätteen eri osat seuraavilla tavoilla:

Näppäimistö: Pyyhi varovasti pehmeällä, kuivalla liinalla, joka on kostutettu 70-prosenttisella isopropyylialkoholilla.

Näyttö: Pyyhi varovasti pehmeällä, kostealla liinalla, joka on kostutettu saippuavedellä.

Kotelot: Pyyhi varovasti pehmeällä, kostealla liinalla, joka on kostutettu saippuavedellä.

Sähkökomponenttien vahingoittumisen välttämiseksi on tärkeää, ettei mitään puhdistusainetta suihkuteta suoraan päätteen päälle. Puhdistuksen yhteydessä voi ilmetä toimintahäiriö tai manipulointihälytys voi laueta, jos käytetään liikaa nestettä eli jos päätteen sisään pääsee nestettä.

70-prosenttista isopropyylialkoholia saa käyttää vain näppäimistöllä. Se on levitettävä pehmeällä liinalla. Pyyhkiminen on tehtävä varovasti. Näppäimistön liallinen pyyhkiminen voi aiheuttaa kosmeettisia vaurioita ajan mittaan.

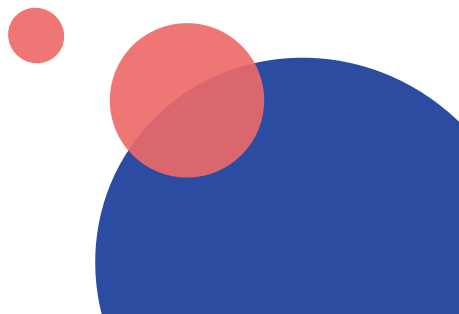
70-prosenttista isopropyylialkoholia ei saa käyttää näytöllä tai kotelossa. Nämä osat saa puhdistaa vain pehmeällä, kostealla liinalla, joka on kostutettu saippuavedellä.

Seuraavia tuotteita ei saa käyttää missään päätteen osassa: liuottimet, valkaisuaineet, vetyperoksidi, tinneri, trikloorietyyleeni- tai ketonipohjaiset liuottimet, glykolieetteri tai tymolipohjaiset aineet, pesuaineet tai hankaavat tuotteet.

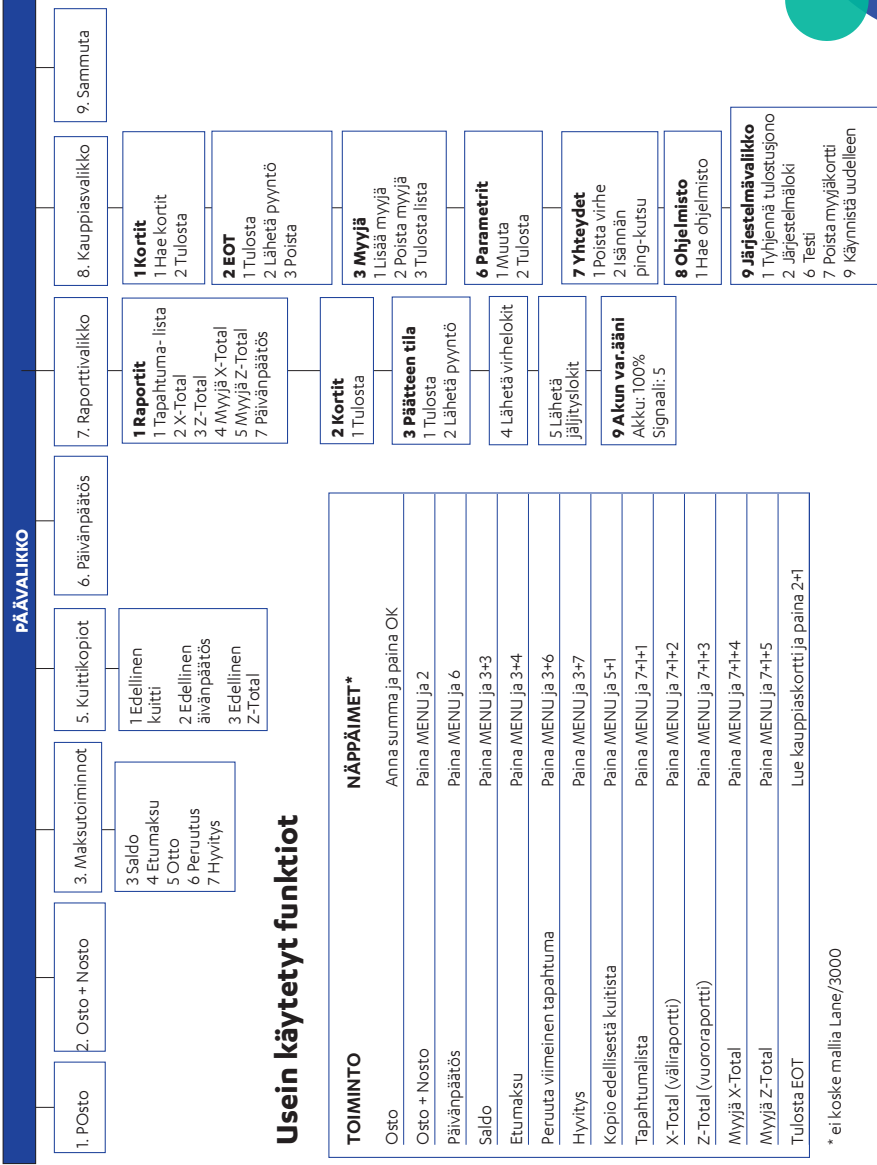
Päätteen säännöllinen puhdistus ei poista virusinfektion riskiä kokonaan. Pese kädet kauppakäynnin jälkeen. **Suosittelemme käyttämään lähimaksua aina kun se on mahdollista.**

Päätteessä ei ole suositeltavaa käyttää päällysteitä, esimerkiksi päätteen peittämistä läpinäkyvällä muovipussilla tai muovikalvolla. Maksukorttialan turvallisuusstandardineuvosto (PCI SSC) ei suosittele päällysteiden käyttöä, koska se voi häiritä maksukortin/PIN-koodin syöttämistä:

<https://blog.pcisecuritystandards.org/maintaining-pos-device-security-and-cleanliness>



Maksupäätteiden valikkorakenne



Usein käytetyt funktiot

TOIMINTO	NÄPPÄIMET*
Osto	Anna summa ja paina OK
Osto + Nosto	Paina MENU ja 2
Päivänpäätös	Paina MENU ja 6
Saldo	Paina MENU ja 3+3
Etumaksu	Paina MENU ja 3+4
Peruuta viimeinen tapahtuma	Paina MENU ja 3+6
Hyvitys	Paina MENU ja 3+7
Kopio edellisestä kuitista	Paina MENU ja 5+1
Tapahtumalista	Paina MENU ja 7+H1
X-Total (väliraportti)	Paina MENU ja 7+H2
Z-Total (vuororaportti)	Paina MENU ja 7+H3
Myyjä X-Total	Paina MENU ja 7+H4
Myyjä Z-Total	Paina MENU ja 7+H5
Tulosta EOT	Lue kauppiaskortti ja paina 2+1

* ei koske mallia Lane/3000

Päätteet & lisävarusteet

Jokaisen päätteen mukana toimitetaan seuraavat lisävarusteet:

Desk/3500

- Virtajohto (MagicBoxilla)
- Integrointikaapeli
- Kuittirulla
- Kauppiaskortti



Move/3500

- Virtalähteen kaapeli
- Latauslaite/perusasema
- Akku
- Verkkokaapeli (BT)
- Kuittirulla
- Kauppiaskortti



Lane/3000

- Virtajohto (koskee Ethernet-, RS232- ja joissakin tapauksissa USB-liitäntöjä)
- Integrointikaapeli
- Kauppiaskortti



Lähimaksulukija

Magneettijuovan lukija

Navigointinäppäimet
(F1, F3, F2, F4)

PERUUTA (punainen)

VAHVISTA (vihreä)

Sirukortinlukija

TYHJENNÄ (keltainen)

Move/3500:n Wi-Fi-asetukset

1. Paina **F1**
2. Lue kauppiaskortti
3. Valitse **Ohjauspaneeli**
4. Valitse **Pääteasetukset**
5. Valitse **Yhteydet**
6. Valitse **Wifi** ja **Ota käyttöön**
7. Tarkista verkko ja valitse käytettävissä oleva verkko
8. Anna salasanasasi käyttämällä ylös/alas-
 näppäimiä (käytä F1- ja F4-
näppäimiä sivunavigointiin)
9. Valitse OK (vihreä näppäin)

Pikavalikon käyttäminen

1. Paina Alas -näppäintä
2. Valitse **Wifi--**asetus
3. Lue kauppiaskortti
4. Valitse **Pääteasetukset**
5. Valitse **Yhteydet**
6. Valitse **Wifi** ja **Ota käyttöön**
7. Tarkista verkko ja valitse käytettävissä oleva verkko
8. Anna salasanasasi käyttämällä ylös/alas-
 näppäimiä (käytä F1- ja F4-
näppäimiä sivunavigointiin)
9. Valitse OK (vihreä näppäin)

Tulos: Uusi profiili on nyt yhdistetty.
Siirry Tila-kohtaan ja varmista, että tila on
Yhdistetty.

