

Często zadawane pytania

P. Co zrobić w przypadku zauważenia pęcherzyków powietrza we wstrzykiwaczu półautomatycznym napełnionym?

- Występujące czasami pęcherzyki powietrza we wstrzykiwaczu są normalnym zjawiskiem. Lek Taltz podawany jest we wstrzyknięciach podskórnych. W przypadku tego rodzaju wstrzyknięć obecność pęcherzyków powietrza nie stanowi problemu i nie zaszkodzi pacjentowi i nie wpłynie na dawkę.

P. Co zrobić w przypadku zauważenia kropli płynu na końcówce igły po zdjęciu zatyczki podstawy?

- Obecność kropli płynu na końcówce igły jest zjawiskiem normalnym. Nie zaszkodzi pacjentowi i nie wpłynie na dawkę.

P. Co zrobić w przypadku odblokowania wstrzykiwacza półautomatycznego napełnionego i wciśnięcia zielonego przycisku do wstrzykiwania przed odkręceniem zatyczki podstawy?

- Nie zdejmować zatyczki podstawy. Skontaktować się z lekarzem, farmaceutą lub pielęgniarką.

P. Czy konieczne jest przytrzymywanie wciśniętego przycisku do wstrzykiwania, dopóki wstrzyknięcie nie zostanie zakończone?

- To nie jest konieczne, ale może ułatwić nieruchome przytrzymanie wstrzykiwacza półautomatycznego napełnionego mocno przyłożonego do skóry.

P. Co zrobić, gdy igła nie schowa się po wstrzyknięciu?

- Nie dotykać igły ani nie zakładać zatyczki podstawy. Wyrzucić wstrzykiwacz do zamykanego, odpornego na przebicie pojemnika na ostre przedmioty. Skontaktować się z lekarzem, farmaceutą lub pielęgniarką.

P. Co należy zrobić, gdy podczas wykonywania wstrzyknięcia słychać było więcej niż 2 kliknięcia – 2 głośne i jedno ciche. Czy wstrzyknięcie zostało prawidłowo wykonane?

- Niektórzy pacjenci mogą usłyszeć ciche kliknięcie bezpośrednio przed drugim głośnym kliknięciem. Jest to normalne zjawisko. Nie należy odsuwać wstrzykiwacza półautomatycznego napełnionego od skóry zanim nie usłyszy się drugiego głośnego kliknięcia.

P. Po czym poznać, że wstrzyknięcie zostało zakończone?

- Po wciśnięciu zielonego przycisku do wstrzykiwania będzie można usłyszeć 2 głośne kliknięcia. Drugie kliknięcie oznacza, że wstrzyknięcie zostało zakończone. Szary tłok będzie widoczny w górnej części przezroczystej podstawy.

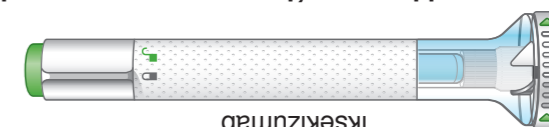
P. Co zrobić, jeśli wstrzykiwacz półautomatyczny napełniony pozostanie w temperaturze pokojowej na dłużej niż 30 minut?

- W razie potrzeby wstrzykiwacz półautomatyczny napełniony można zostawić poza lodówką, w temperaturze nieprzekraczającej 30 °C do 5 dni, jeśli jest chroniony przed bezpośrednim działaniem promieni słonecznych. Produkt leczniczy Taltz należy wyrzucić, jeśli nie zostanie zużyty w ciągu 5 dni, gdy przechowywany jest w temperaturze pokojowej.

Należy zapoznać się z całą Instrukcją użycia oraz treścią ulotki dołączonej do opakowania zawierającej dodatkowe informacje o tym leku.

↓ Odwrócić, aby przeczytać INSTRUKCJĘ UŻYCIA ↓

Przed użyciem wstrzykiwacza półautomatycznego napełnionego z lekiem Taltz należy uważnie przeczytać wszystkie punkty instrukcji.



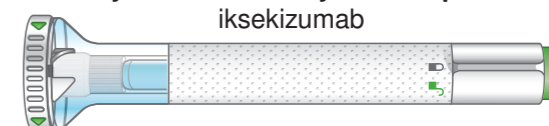
Taltz® 80 mg, roztwór do wstrzykiwań we wstrzykiwaczu półautomatycznym napełnionym

Instrukcja użycia

PA002DAPV05

Instrukcja użycia

Taltz® 80 mg, roztwór do wstrzykiwań we wstrzykiwaczu półautomatycznym napełnionym



Przed użyciem wstrzykiwacza półautomatycznego napełnionego z lekiem Taltz należy uważnie przeczytać wszystkie punkty instrukcji.

PA002DAPV05



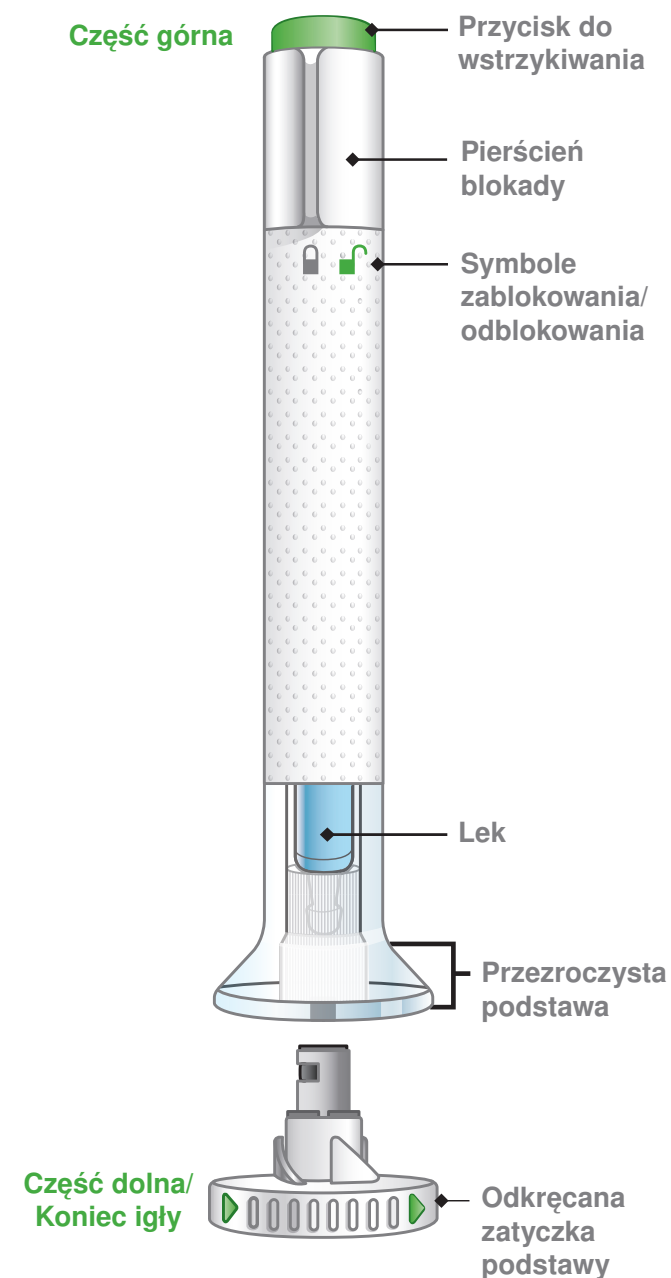
Przed zastosowaniem wstrzykiwacza półautomatycznego napełnionego: Ważne informacje do zapamiętania

- Przed użyciem wstrzykiwacza półautomatycznego napełnionego z lekiem Taltz należy uważnie przeczytać wszystkie punkty instrukcji. Należy zachować tę Instrukcję użycia, aby w razie potrzeby móc ją ponownie przeczytać.
- Wstrzykiwacz półautomatyczny napełniony zawiera 1 dawkę leku Taltz. Wstrzykiwacz półautomatyczny napełniony jest przeznaczony DO UŻYCIA TYLKO JEDEN RAZ.
- Nie wstrząsać wstrzykiwacza półautomatycznego napełnionego.
- Wstrzykiwacz półautomatyczny napełniony zawiera elementy ze szkła. Należy obchodzić się z nim ostrożnie. Nie używać w przypadku upuszczenia na twarde podłoże. Kolejne wstrzyknięcie wykonać używając nowego wstrzykiwacza półautomatycznego napełnionego.
- Lekarz, farmaceuta lub pielęgniarka mogą pomóc w wyborze miejsca wstrzyknięcia leku.
- Należy zapoznać się z treścią ulotki dołączonej do opakowania leku Taltz zawierającej dodatkowe informacje o tym leku.

INSTRUKCJA UŻYCIA

Przed użyciem wstrzykiwacza półautomatycznego napełnionego z lekiem Taltz należy uważnie przeczytać wszystkie punkty instrukcji.

Opis części



1 PRZYGOTOWANIE

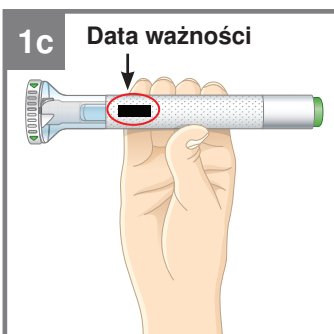
1a Wyjąć wstrzykiwacz półautomatyczny napełniony z lodówki. Pozostawić zatyczkę na podstawie wstrzykiwacza, dopóki pacjent nie będzie gotowy na wstrzyknięcie. Przed użyciem **odczekać 30 minut**, aż wstrzykiwacz półautomatyczny napełniony ogrzeje się do temperatury pokojowej.

30 minut

NIE używać żadnych źródeł ciepła do ogrzania leku (na przykład kucharki mikrofalowej, gorącej wody ani bezpośredniego światła słonecznego).

1b Zgromadzić artykuły potrzebne do wykonania wstrzyknięcia:

- 1 tampon nasączony alkoholem
- 1 wacik albo gazik
- 1 pojemnik na ostre przedmioty, do którego należy wyrzucić wstrzykiwacz półautomatyczny napełniony



1c Data ważności

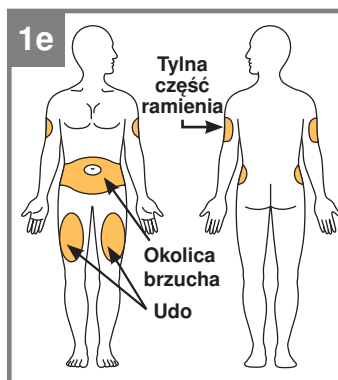
Sprawdzić wstrzykiwacz. Sprawdzić etykietę. Upewnić się, czy na etykiecie widnieje nazwa Taltz.

Lek wewnątrz wstrzykiwacza powinien być przejrzysty. Roztwór może być bezbarwny do jasnożółtego.

NIE UŻYWAĆ wstrzykiwacza i wyrzucić go zgodnie ze wskazówkami w przypadku, gdy:

- Upłynęła data ważności.
- Wstrzykiwacz wydaje się uszkodzony.
- Lek jest mętny, wyraźnie brązowy lub wewnątrz widoczne są drobne zanieczyszczenia stałe.

1d Umyć ręce przed wstrzyknięciem leku.



1e

Wybrać miejsce wstrzyknięcia.

Lek można wstrzyknąć w okolicy brzucha (powłoki brzuszne), w udo lub w tylną część ramienia. Wstrzyknięcie w tylną część ramienia wymaga pomocy innej osoby.

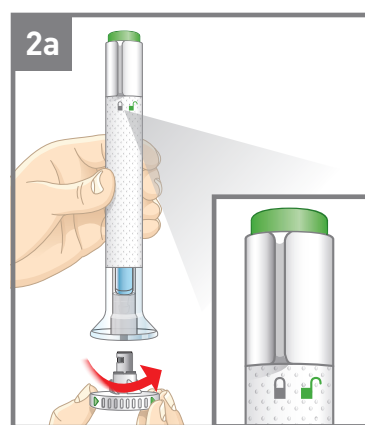
NIE wykonywać wstrzyknięć w miejscach, w których skóra jest tkliwa, zaczerwieniona lub stwardniała albo w których występują wylewy podskórne, blizny lub rozstępy. **NIE** wykonywać wstrzyknięć w promieniu 2,5 cm od pępka.

Miejsca wstrzyknięcia należy kolejno zmieniać.

NIE wykonywać wstrzyknięć za każdym razem w tym samym miejscu. Na przykład, jeśli ostatnie wstrzyknięcie podano w lewe udo, następne powinno być podane w prawe udo, w okolicy brzucha lub w tylną część ramienia.

1f Przygotować skórę. Oczyszczyć skórę tamponem nasączonym alkoholem. Przed wstrzyknięciem leku należy poczekać, aż skóra w miejscu wstrzyknięcia wyschnie.

2 WYKONYWANIE WSTRZYKNIĘCIA



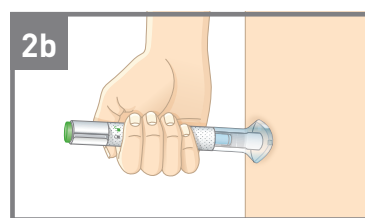
2a

Upewnić się, że pierścień blokady jest w pozycji zablokowanej.

Pozostawić zatyczkę na podstawie wstrzykiwacza, dopóki pacjent nie będzie gotowy na wstrzyknięcie. **NIE** dotykać igły.

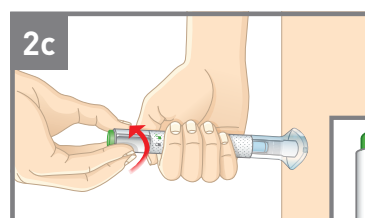
Odkręcić zatyczkę podstawy.

Wyrzucić zatyczkę podstawy do kosza. Nie należy ponownie zakładać zatyczki na podstawę, ponieważ można w ten sposób uszkodzić igłę lub zranić się przypadkowo.



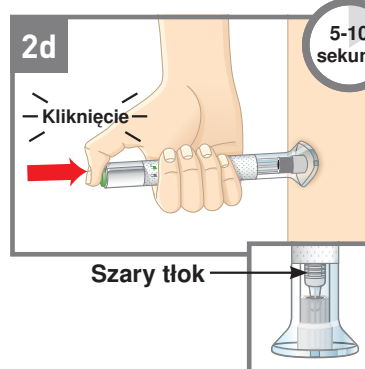
2b

Przyłożyć przezroczystą podstawę wstrzykiwacza płasko i mocno do skóry.



2c

Przytrzymując podstawę przy skórze przekręcić pierścień blokady do pozycji odblokowanej. Teraz można wykonać wstrzyknięcie.



2d

Wcisnąć zielony przycisk do wstrzykiwania. Będzie słychać głośne kliknięcie.

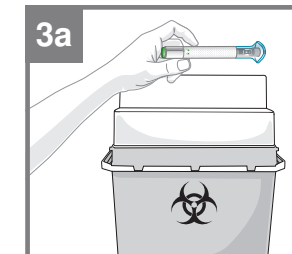
Nadal przykładać przezroczystą podstawę wstrzykiwacza do skóry. Drugie głośne kliknięcie będzie słychać w ciągu około 5 do 10 sekund po pierwszym. **Drugie głośne kliknięcie oznacza, że wstrzyknięcie zostało zakończone.**

Szary tłok będzie widoczny w górnej części przezroczystej podstawy.

Odsunąć fabrycznie napełniony wstrzykiwacz od skóry.

Ucisnąć miejsce wstrzyknięcia wacikiem lub gazikiem. **NIE** trzeć skóry w miejscu wstrzyknięcia, ponieważ można w ten sposób spowodować wylew podskórny. Może pojawić się niewielkie krwawienie. Jest to normalne zjawisko.

3 ZAKOŃCZENIE WSTRZYKNIĘCIA STRONA 1



3a

Wyrzucić wstrzykiwacz półautomatyczny napełniony.

NIE zakładać zatyczki ponownie na podstawę. Wstrzykiwacz półautomatyczny napełniony należy wyrzucić do pojemnika na ostre przedmioty lub pozbyć się go w sposób zalecony przez lekarza, farmaceutę lub pielęgniarkę.

Co należy zrobić ze wstrzykiwaczem półautomatycznym napełnionym i pojemnikiem na ostre przedmioty:

- Wstrzykiwacz należy wyrzucić do pojemnika na ostre przedmioty lub pozbyć się go w sposób zalecony przez lekarza, farmaceutę lub pielęgniarkę.
- Wypełnionych pojemników na ostre przedmioty nie można ponownie wykorzystywać.
- Należy zapytać lekarza, farmaceutę lub pielęgniarkę co zrobić z lekami, których się już nie używa.

Wskazówki dotyczące bezpieczeństwa

- W przypadku pytań lub potrzeby pomocy dotyczącej wstrzykiwacza półautomatycznego napełnionego należy zwrócić się do lekarza, farmaceuty lub pielęgniarki.
- Osoby mające problemy ze wzrokiem **NIE** powinny używać wstrzykiwacza półautomatycznego napełnionego bez pomocy osoby przeszkolonej w zakresie korzystania ze wstrzykiwacza.
- Wstrzykiwacz półautomatyczny napełniony należy przechowywać w miejscu niedostępnym i niewidocznym dla dzieci.
- Osoby, które nie mają pojemnika na ostre przedmioty, powinny zapytać lekarza, farmaceutę lub pielęgniarkę, gdzie go można dostać.

↑ Otworzyć, aby przeczytać INSTRUKCJĘ UŻYCIA

↓ Odwrócić w celu uzyskania dodatkowych informacji

↑ Pociągnąć, aby otworzyć