

Instrukcja użytkowania

Liprolog® 100 jednostek/ml Junior KwikPen, roztwór do wstrzykiwań we wstrzykiwaczu półautomatycznym napętnionym insulina lizpro



PRZED UŻYCIEM NALEŻY PRZECZYTAĆ INSTRUKCJĘ UŻYTKOWANIA

Przed rozpoczęciem przyjmowania leku Liprolog i za każdym razem po otrzymaniu następnego wstrzykiwacza Liprolog Junior KwikPen należy zapoznać się z instrukcją użytkowania, ponieważ może ona zawierać nowe informacje. Informacje zawarte w instrukcji nie zastępują rozmowy z lekarzem na temat schorzenia, na które cierpi pacjent, lub jego leczenia.

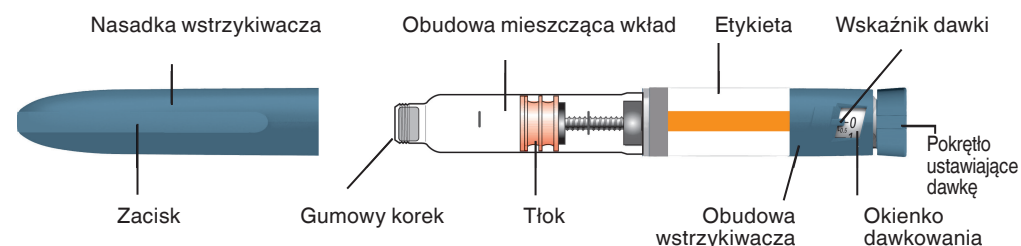
Liprolog 100 jednostek/ml Junior KwikPen („Wstrzykiwacz”) jest to wstrzykiwacz półautomatyczny napętniony jednorazowego użytku, który zawiera 3 ml (300 jednostek, 100 jednostek/ml) roztworu do wstrzykiwań insuliny lizpro. Jeden wstrzykiwacz umożliwia wielokrotne podanie insuliny.

- Pracownik służby zdrowia poinformuje pacjenta, ile jednostek należy podawać jako dawkę i jak wstrzykiwać przepisaną dawkę insuliny.
- Dawkę można wybrać z dokładnością do pół (0,5) jednostki insuliny. Wstrzykiwacz umożliwia podanie od 0,5 jednostki do 30 jednostek podczas jednego wstrzyknięcia.
- Jeśli dawka jest większa niż 30 jednostek, należy wykonać więcej niż jedno wstrzyknięcie.
- Podczas każdego wstrzyknięcia tłok przesuwają się tylko nieznacznie i pacjent może tego nie zauważyć. Tłok dotknie końca wkładu tylko wtedy, gdy pacjent wykorzysta wszystkie 300 jednostek znajdujących się we wstrzykiwaczu.

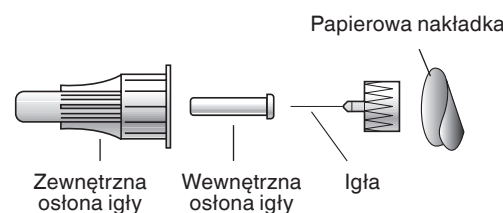
Nie wolno udostępniać wstrzykiwacza innym osobom, nawet, gdy igła została zmieniona. Nie należy używać ponownie ani korzystać wspólnie z jednej igły z innymi osobami, ze względu na możliwość przeniesienia zakażenia na te osoby lub od nich.

Nie zaleca się stosowania wstrzykiwacza przez osoby niewidome lub niedowidzące bez pomocy osoby trzeciej przeszkolonej w jego stosowaniu.

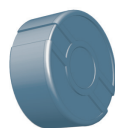
Elementy wstrzykiwacza Liprolog Junior KwikPen



Elementy igły (Opakowanie nie zawiera igieł)



Pokrętło ustawiające dawkę Niebieskie z wypukłymi prążkami na końcu i po bokach



Jak rozpoznać wstrzykiwacz Liprolog Junior KwikPen:

- Kolor wstrzykiwacza: Niebieski
- Pokrętło ustawiające dawkę: Niebieskie z wypukłymi prążkami na końcu i po bokach
- Etykieta: Biała z pomarańczowym paskiem i szarą obwódką

Elementy niezbędne do wykonania wstrzyknięcia:

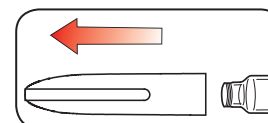
- Liprolog Junior KwikPen
 - Igła pasująca do wstrzykiwacza KwikPen (zaleca się używanie igieł do wstrzykiwaczy firmy BD [Becton, Dickinson and Company])
 - Wacik
- Opakowanie nie zawiera igieł i wacików.

Przygotowanie wstrzykiwacza

- Umyć ręce wodą z mydłem.
- Należy sprawdzić etykietę wstrzykiwacza, aby upewnić się, że używany jest odpowiedni rodzaj insuliny. Jest to szczególnie ważne w przypadku korzystania z więcej niż jednego rodzaju insuliny.
- Nie wolno** używać wstrzykiwacza po upływie daty ważności wydrukowanej na etykiecie lub po upływie więcej niż 28 dni od pierwszego zastosowania wstrzykiwacza.
- Każde wstrzyknięcie zawsze należy wykonywać **nową igłą**, co pomoże uniknąć zakażenia i zatkania igły.

Krok 1:

- Należy pociągnąć nasadkę wstrzykiwacza.
- **Nie należy** usuwać etykiety ze wstrzykiwacza.
- Należy przetrzeć gumowy korek wacikiem.



Liprolog powinien być przezroczysty i bezbarwny. Jeśli roztwór jest mętny, zmienił barwę lub zawiera grudki czy widoczne cząsteczki, **nie wolno** go używać.

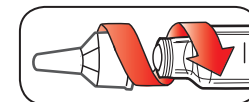
Krok 2:

- Należy wziąć nową igłę.
- Należy usunąć papierową nakładkę z zewnętrznej osłony igły.



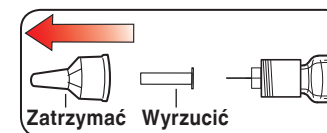
Krok 3:

- Zabezpieczoną igłę należy nałożyć bezpośrednio na wstrzykiwacz i przykręcić ją do oporu.



Krok 4:

- Należy zdjąć zewnętrzną osłonkę igły. **Nie należy** jej wyrzucać.
- Należy zdjąć i wyrzucić wewnętrzną osłonkę igły.



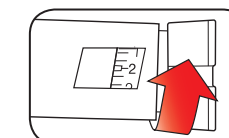
Sprawdzenie wstrzykiwacza

Przed każdym wstrzyknięciem należy sprawdzić wstrzykiwacz.

- Sprawdzenie wstrzykiwacza oznacza usunięcie powietrza z igły i wkładu, które może się gromadzić podczas normalnego użytkowania i zapewnia, że wstrzykiwacz działa prawidłowo.
- Jeżeli wstrzykiwacz **nie zostanie** sprawdzony przed każdym wstrzyknięciem, możliwe będzie podanie za dużej lub za małej dawki insuliny.

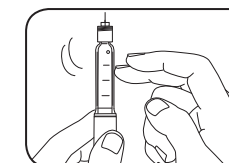
Krok 5:

- Aby sprawdzić wstrzykiwacz należy ustawić 2 jednostki obracając pokrętło ustawiające dawkę.



Krok 6:

- Należy skierować wstrzykiwacz igłą w górę. Należy delikatnie ostukać obudowę mieszczącą wkład tak, aby pęcherzyki powietrza przemieściły się ku górze.



Krok 7:

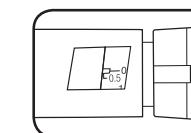
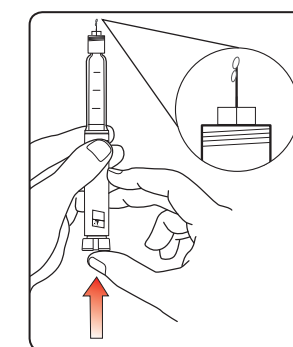
- Utrzymując wstrzykiwacz skierowany igłą w górę, należy wcisnąć pokrętło ustawiające dawkę mocno do oporu, aż w okienku dawkowania pokaże się „0”. Następnie należy przytrzymać pokrętło ustawiające dawkę i **odliczyć powoli do 5**.

Na końcu igły powinna być widoczna insulina.

- Jeżeli **nie** widać insuliny, należy ponownie sprawdzić wstrzykiwacz, ale nie więcej niż czterokrotnie.

- Jeżeli w **dalszym ciągu nie** widać insuliny wypływającej z końca igły, należy zmienić igłę i ponownie sprawdzić wstrzykiwacz wykonując odpowiednie czynności.

Obecność niewielkich pęcherzyków powietrza jest zjawiskiem normalnym i nie wpływa na wielkość dawki.



Wybór dawki

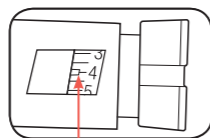
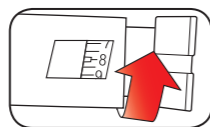
- Wstrzykiwacz umożliwia podanie od pół (0,5) jednostki do 30 jednostek podczas jednego wstrzyknięcia.

Należy zawsze sprawdzić liczbę w okienku dawkowania, aby zapewnić prawidłowy wybór dawki.

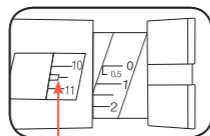
- Jeśli dawka jest większa niż 30 jednostek, należy wykonać więcej niż jedno wstrzyknięcie.
- Jeśli pacjent potrzebuje pomocy w podaniu dawki, należy zwrócić się do pracownika służby zdrowia.
- Do każdego wstrzyknięcia należy wykorzystać nową igłę i ponownie sprawdzić wstrzykiwacz.
- Jeśli **zazwyczaj** pacjent potrzebuje więcej niż 30 jednostek, należy zapytać lekarza prowadzącego czy inny Liprolog KwikPen byłoby bardziej odpowiedni dla pacjenta.

Krok 8:

- W celu ustawienia potrzebnej dawki należy przekręcić pokrętko ustawiające dawkę. Wskaźnik dawki powinien zrównać się z wybraną dawką.
 - Dawkę można wybrać z dokładnością do pół (0,5) jednostki insuliny.
 - Pokrętko ustawiające dawkę wydaje dźwięk (klika) podczas obracania.
 - NIE WOLNO** wybierać dawki licząc kliknięcia, ponieważ możliwe jest odliczenie nieprawidłowej dawki
 - Dawkę można skorygować, przekręcając pokrętko dawki w dowolnym kierunku do momentu zrównania się właściwej dawki ze wskaźnikiem dawki.
 - Pełne liczby jednostek** zostały umieszczone na tarczy z podziałką.
 - Półowki jednostek** są zaznaczone jako linie między liczbami.
- Należy zawsze sprawdzić liczbę w okienku dawkowania, aby zapewnić prawidłowy wybór dawki.**



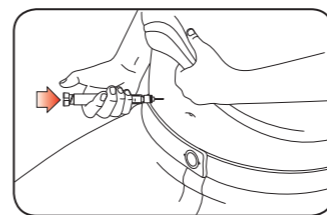
Przykład: 4 jednostki widoczne w okienku dawkowania



Przykład: 10 ½ (10,5) jednostek widocznych w okienku dawkowania

Krok 10:

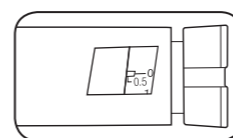
- Należy wbić igłę pod skórę.
- Należy wcisnąć pokrętko ustawiające dawkę do końca.
- Następnie należy przytrzymać pokrętko ustawiające dawkę i **odliczyć powoli do 5** przed wyjęciem igły.



Nie należy próbować wstrzykiwać insuliny poprzez przekręcanie pokrętkła ustawiającego dawkę. Insulina **NIE** zostanie podana poprzez przekręcanie pokrętkła ustawiającego dawkę.

Krok 11:

- Należy wyjąć igłę ze skóry.
- Obecność kropli insuliny na czubku igły jest zjawiskiem normalnym i nie wpłynie na wielkość dawki.
- Należy sprawdzić liczbę w okienku dawkowania.
- Jeśli w okienku dawkowania znajduje się „0”, podano pełną liczbę jednostek, która została wybrana.
- Jeśli w okienku dawkowania nie znajduje się „0”, pełna dawka nie została podana. **Nie należy** ponownie wybierać dawki. Należy wbić igłę w skórę i dokończyć wstrzyknięcie.
- Jeśli pacjent **wciąż** ma wrażenie, że nie podano pełnej liczby jednostek, która została wybrana, **nie należy zaczynać wstrzyknięcia od początku ani powtarzać wstrzyknięcia**. Należy monitorować stężenie glukozy we krwi i skontaktować się z pracownikiem służby zdrowia w celu uzyskania dalszych instrukcji.



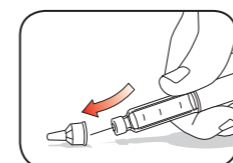
Podczas każdego wstrzyknięcia tłok przesuwają się tylko nieznacznie i pacjent może tego nie zauważyć.

Jeśli po wyjęciu igły pojawi się krew na skórze, w miejscu wstrzyknięcia należy przyłożyć gazik lub wacik i lekko przycisnąć. **Nie wolno** trzeć skóry.

Po wykonaniu wstrzyknięcia

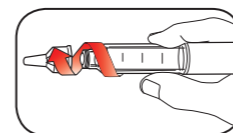
Krok 12:

- Należy ostrożnie nałożyć zewnętrzną osłonę na igłę.



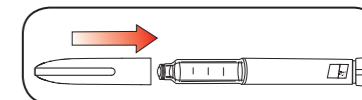
Krok 13:

- Należy odkręcić zabezpieczoną igłę i wyrzucić zgodnie z instrukcjami zamieszczonymi poniżej (patrz punkt **Usuwanie wstrzykiwaczy i igieł**).
- Nie należy przechowywać wstrzykiwacza z założoną igłą. Pozwoli to uniknąć wycieknięcia zawartości, zatkania igły i przedostania się powietrza do wnętrza wstrzykiwacza.



Krok 14:

- Należy nałożyć nasadkę wstrzykiwacza, ustawiając zacisk i wskaźnik dawki na tym samym poziomie, a następnie wsunąć nasadkę na wstrzykiwacz.



Usuwanie wstrzykiwaczy i igieł

- Zużyte igły należy umieścić w pojemniku na ostre przedmioty lub zamykanym, twardym, plastikowym pojemniku. **Nie należy** wyrzucać igieł bezpośrednio do domowych pojemników na odpadki.
- Wypełnionego pojemnika na ostre przedmioty **nie należy** przekazywać do recyklingu.
- Należy skontaktować się z pracownikiem służby zdrowia, aby uzyskać informacje na temat dostępnych metod właściwego wyrzucenia wstrzykiwacza i pojemnika na ostre przedmioty.
- Wskazówki dotyczące postępowania z igłami nie mają na celu zastąpienia obowiązujących lokalnie procedur lub zaleceń lekarza prowadzącego.

Przechowywanie wstrzykiwacza

Nieużywane wstrzykiwacze

- Nieużywane wstrzykiwacze należy przechowywać w lodówce w temperaturze od 2°C do 8°C.
- Nie** zamrażać leku Liprolog. **Nie należy** używać wstrzykiwacza, który uległ zamrożeniu.
- Jeśli nieużywany wstrzykiwacz przechowywany był w lodówce, można go wykorzystać przed upływem terminu ważności wydrukowanym na etykiecie.

Wstrzykiwacz będący w użyciu

- Używany wstrzykiwacz należy przechowywać w temperaturze pokojowej (do maksymalnie 30°C) z dala od kurzu, jedzenia, płynów, źródła ciepła i światła.
- Używany wstrzykiwacz należy wyrzucić po upływie 28 dni, nawet jeśli znajdują się w nim resztki insuliny.

Ogólne informacje na temat bezpiecznego i skutecznego wykorzystania wstrzykiwacza

- Wstrzykiwacz oraz igły należy przechowywać w miejscu niewidocznym i niedostępnym dla dzieci.**
- Nie należy** używać wstrzykiwacza, jeśli jakkolwiek jego część wydaje się uszkodzona lub naruszona.
- Zawsze należy mieć przy sobie zapasowy wstrzykiwacz na wypadek, gdyby obecnie stosowany został zgubiony lub uszkodzony.

Rozwiązywanie problemów

- Jeśli nie można zdjąć nasadki ze wstrzykiwacza, należy ją ostrożnie przesunąć do przodu i do tyłu, a następnie pociągnąć.
- Jeśli pokrętko dozujące stawia opór:
 - Wolniejsze wciskanie pokrętkła dozującego ułatwia wstrzyknięcie.
 - Igła może być zatkana. Należy założyć nową igłę i sprawdzić wstrzykiwacz.
 - Do wnętrza wstrzykiwacza mogły przedostać się kurz, resztki jedzenia lub płyn. Należy wyrzucić wstrzykiwacz i użyć nowego wstrzykiwacza. Może być wymagane uzyskanie recepty od lekarza.

W przypadku jakichkolwiek pytań lub problemów dotyczących używania wstrzykiwacza Liprolog 100 jednostek/ml Junior KwikPen, należy skontaktować się z personelem medycznym lub lokalnym oddziałem firmy Lilly.

Data aktualizacji: wrzesień 2020

Wykonywanie wstrzyknięcia

- Insulinę należy wstrzyknąć w sposób pokazany przez pracownika służby zdrowia.
- Za każdym razem należy zmieniać miejsce wstrzyknięcia (w sposób rotacyjny).
- Nie wolno** próbować zmieniać dawki podczas wstrzykiwania leku.

Krok 9:

- Należy wybrać miejsce wstrzyknięcia. Liprolog jest wstrzykiwany podskórnym w okolicy brzucha, w pośladki, w górną część kończyny dolnej (udo) lub górnej (ramię).
- Skórę należy przetrzeć wacikiem i poczekać aż skóra wyschnie przed wstrzyknięciem dawki.

