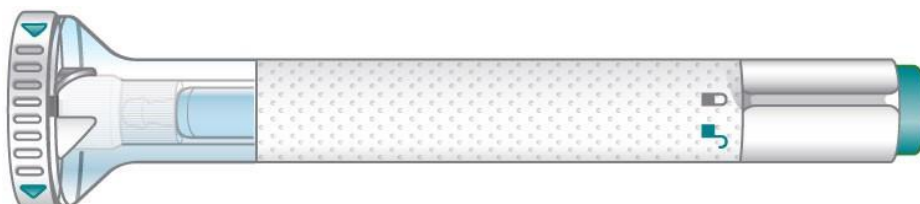


# Instrukcja użycia

## Emgality® 120 mg, roztwór do wstrzykiwań we wstrzykiwaczu półautomatycznym napelnionym

Galkanezumab

Podanie podskórne



Przed zastosowaniem wstrzykiwacza półautomatycznego napelnionego (wstrzykiwacza):

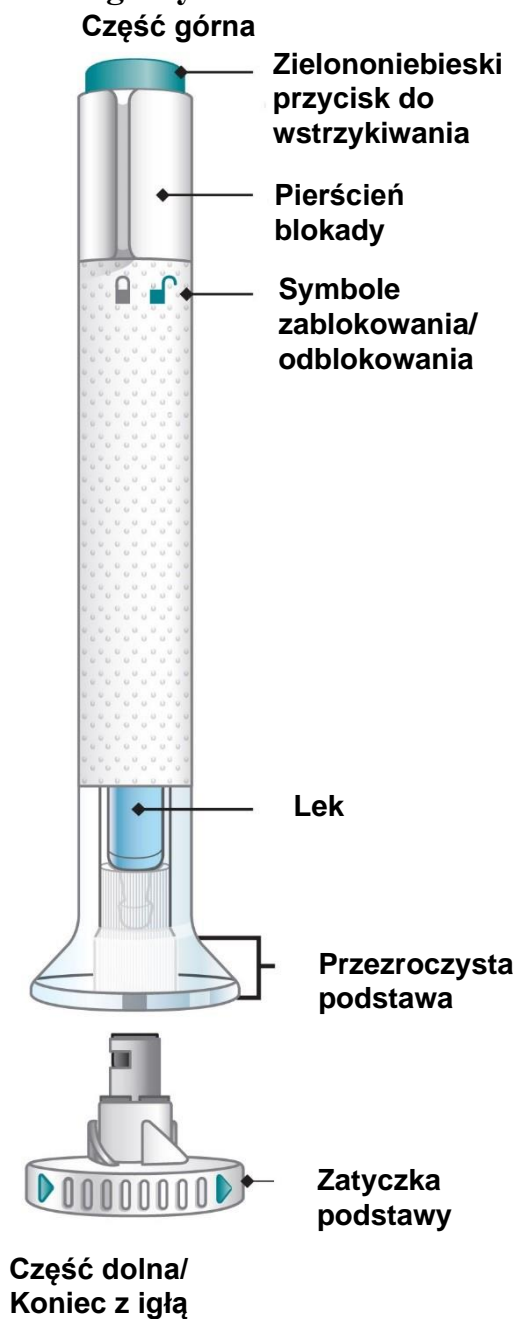
### Ważne informacje

- Lekarz lub pielęgniarka pokażą pacjentowi, jak należy przygotować i wstrzykiwać lek Emgality przy użyciu wstrzykiwacza. Nie należy wstrzykiwać leku sobie ani innym osobom, dopóki nie zostanie zademonstrowany sposób wstrzykiwania leku Emgality.
- Należy zachować tę instrukcję, aby w razie potrzeby móc ją ponownie przeczytać.
- Każdy wstrzykiwacz jest przeznaczony do użycia **TYLKO JEDEN RAZ**. Wstrzykiwacza nie należy ponownie używać ani pożyczać innym osobom ze względu na możliwość przeniesienia zakażenia na te osoby lub od nich.
- Wstrzykiwacz zawiera szklane elementy. Należy obchodzić się z nim ostrożnie. Nie używać w razie upuszczenia na twarde podłoże. Wstrzyknięcie wykonać wówczas przy użyciu nowego wstrzykiwacza.
- Lekarz, farmaceuta lub pielęgniarka mogą pomóc w wyborze miejsca wstrzyknięcia leku. Można także przeczytać część tej instrukcji zatytułowaną „**Wybrać miejsce wstrzyknięcia**”, aby ułatwić sobie wybór najodpowiedniejszej okolicy ciała.
- Osoby mające problemy ze wzrokiem lub słuchem **nie** powinny używać wstrzykiwacza bez pomocy opiekuna.

### INSTRUKCJA UŻYCIA

**Przed użyciem wstrzykiwacza z lekiem EMGALITY należy uważnie przeczytać wszystkie punkty instrukcji i postępować według zawartych w nich zaleceń.**

## Części wstrzykiwacza z lekiem Emgality



## Przed użyciem

### Wyjąć wstrzykiwacz z lodówki

Oryginalne opakowanie z nieużywanymi wstrzykiwaczami włożyć z powrotem do lodówki.

**Nie zdejmować zatyczki z podstawy, dopóki pacjent nie będzie gotowy na wstrzyknięcie.**

**Nie wstrząsać.**

Aby zmniejszyć dyskomfort, przed wykonaniem wstrzyknięcia pozostawić wstrzykiwacz w temperaturze pokojowej na 30 minut.

**Nie wolno** ogrzewać wstrzykiwacza w kuchence mikrofalowej ani pod strumieniem gorącej wody, ani pozostawiać go bezpośrednio na słońcu.

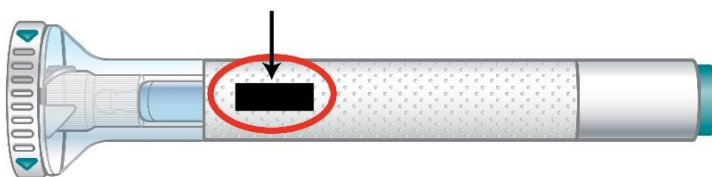
### Obejrzeć wstrzykiwacz i lek

Należy upewnić się, że jest to właściwy lek. Lek we wstrzykiwaczu powinien być przejrzysty. Może być bezbarwny lub jasnożółty.

Wstrzykiwacza **nie wolno** używać i należy wyrzucić go zgodnie z zaleceniami lekarza, farmaceuty lub pielęgniarki, jeśli:

- wygląda na uszkodzony
- lek jest mętny, zmienił barwę lub wewnątrz widoczne są drobne cząstki stałe
- upłynął termin ważności podany na etykiecie
- lek został zamrożony

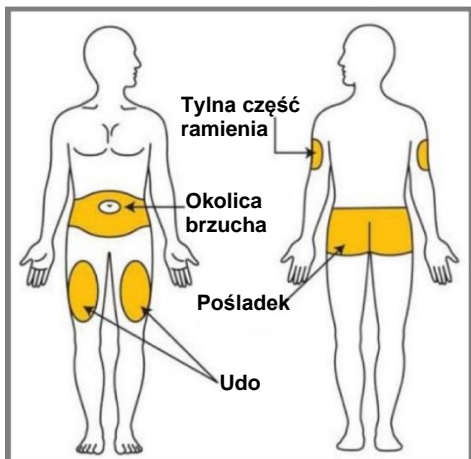
#### Data ważności



## Przygotować się do wstrzyknięcia

Przed wstrzyknięciem leku Emgality należy umyć ręce wodą z mydłem. Należy upewnić się, że w pobliżu znajduje się pojemnik na ostre przedmioty.


## Wybrać miejsce wstrzyknięcia



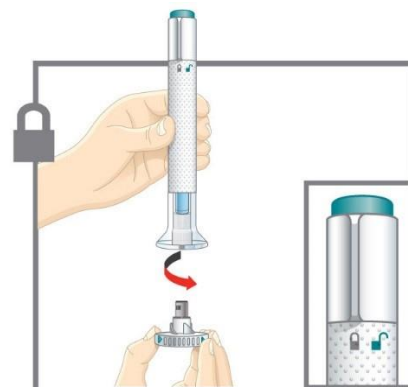
Lekarz, farmaceuta lub pielęgniarka mogą pomóc w wyborze najodpowiedniejszego miejsca wstrzyknięcia.

- **Pacjent** może wstrzyknąć lek w okolicy brzucha lub w udo. Nie należy wykonywać wstrzyknięć w promieniu 5 cm od pępka.
- **Inna osoba** może wstrzyknąć pacjentowi lek w tylną powierzchnię górnej części ramienia lub w pośladek.
- **Nie należy** wykonywać wstrzyknięć w tym samym miejscu, co poprzednio. Na przykład, jeśli pierwsze wstrzyknięcie wykonano w okolicy brzucha, następne można podać też w okolicy brzucha, ale w innym miejscu.
- **Przed wykonaniem wstrzyknięcia należy oczyścić i osuszyć miejsce wkłucia.**

## 1 Zdjąć zatyczkę ze wstrzykiwacza


 Upewnić się, że wstrzykiwacz jest zablokowany. Nie zdejmować zatyczki z podstawy, dopóki pacjent nie będzie gotowy na wstrzyknięcie.

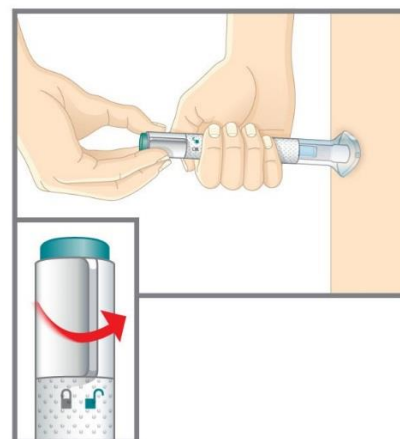
- Kiedy pacjent jest gotowy do wstrzyknięcia, należy odkręcić zatyczkę podstawy i wyrzucić ją do kosza na śmieci.
- **Nie** zakładać ponownie zatyczki, ponieważ można w ten sposób uszkodzić igłę.
- **Nie** dotykać igły.



## 2 Przyłożyć i odblokować

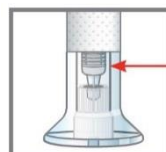
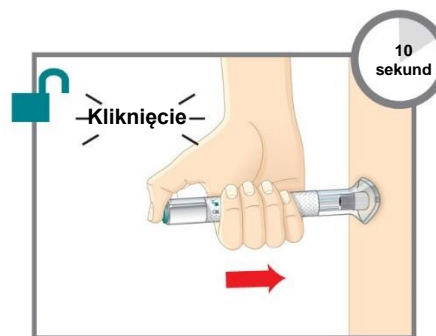
- Przyłożyć przezroczystą podstawę wstrzykiwacza płasko i mocno do skóry i przytrzymać ją.

 Przekręcić pierścień blokady do pozycji odblokowanej.



### 3 Wcisnąć i przytrzymać

- Wcisnąć i przytrzymać zielononiebieski przycisk do wstrzykiwania; będzie słycać głośne kliknięcie.
- **Przytrzymać nadal przezroczystą podstawę wstrzykiwacza mocno przy skórze.** Drugie kliknięcie będzie słycać około 5 do 10 sekund po pierwszym. Drugie kliknięcie oznacza, że wstrzyknięcie zostało zakończone.
- Odsunąć wstrzykiwacz od skóry.



**Widoczny w komorze szary tłok oznacza, że wstrzyknięcie zostało zakończone.**

### Po wstrzyknięciu leku

#### Wyrzucić wstrzykiwacz

NIE WOLNO ponownie zakładać zatyczki na podstawę. Wstrzykiwacz należy wyrzucić do pojemnika na ostre przedmioty albo pozbyć się go w sposób zalecony przez lekarza, farmaceutę lub pielęgniarkę.



#### Co zrobić ze wstrzykiwaczem i pojemnikiem na ostre przedmioty:

- Wypełnionych pojemników na ostre przedmioty nie można ponownie wykorzystywać.
- Należy zapytać lekarza, farmaceutę lub pielęgniarkę, jak usunąć leki, których się już nie używa.

### Często zadawane pytania

**P. Co zrobić w razie zauważenia pęcherzyków powietrza we wstrzykiwaczu?**

**O.** Pęcherzyki powietrza we wstrzykiwaczu są zjawiskiem normalnym. Lek Emgality podawany jest we wstrzyknięciach podskórnych.

**P. Co zrobić w razie zauważenia kropli płynu na końcówce igły po zdjęciu zatyczki z podstawy?**

**O.** Obecność kropli płynu na końcówce igły jest zjawiskiem normalnym.

- P. Co zrobić w razie odblokowania wstrzykiwacza i wciśnięcia zielononiebieskiego przycisku do wstrzykiwania przed odkręceniem zatyczki podstawy?**
- O.** Nie zdejmować zatyczki z podstawy. Wyrzucić wstrzykiwacz i wziąć nowy.
- P. Czy konieczne jest przytrzymywanie wciśniętego przycisku do wstrzykiwania, dopóki wstrzyknięcie nie zostanie zakończone?**
- O.** To nie jest konieczne, ale ułatwi nieruchome przytrzymanie wstrzykiwacza mocno przy skórze.
- P. Co zrobić, gdy igła nie schowa się po wstrzyknięciu?**
- O.** Nie dotykać igły ani nie zakładać zatyczki na podstawę. Przechowywać w bezpiecznym miejscu, aby uniknąć przypadkowego zakłucia igłą. Poprosić lekarza, farmaceutę lub pielęgniarkę o instrukcje dotyczące zwrotu wstrzykiwacza.
- P. Co zrobić, gdy po wstrzyknięciu na powierzchni skóry pojawia się kropla płynu lub krwi?**
- O.** Jest to normalne zjawisko. Ucisnąć miejsce wstrzyknięcia wacikiem lub gazikiem. Nie pocierać miejsca wstrzyknięcia.
- P. Co zrobić, gdy podczas wykonywania wstrzyknięcia słychać więcej niż 2 kliknięcia – 2 głośne i jedno ciche. Czy wstrzyknięcie zostało zakończone?**
- O.** Niektórzy pacjenci mogą usłyszeć ciche kliknięcia bezpośrednio przed drugim głośnym kliknięciem. Jest to prawidłowe działanie wstrzykiwacza. Nie należy odsuwać wstrzykiwacza od skóry, zanim nie usłyszy się drugiego głośnego kliknięcia.
- P. Skąd mam wiedzieć, czy wstrzyknięcie zostało zakończone?**
- O.** Po wciśnięciu zielononiebieskiego przycisku do wstrzykiwania będzie można usłyszeć 2 głośne kliknięcia. Drugie kliknięcie oznacza, że wstrzyknięcie zostało zakończone. W górnej części przezroczystej podstawy będzie widoczny szary tłok.

**Należy zapoznać się z pełną treścią ulotki dołączonej do opakowania leku Emgality zawierającej dodatkowe informacje o tym leku.**