

Często zadawane pytania

P. Co zrobić w razie zauważenia pęcherzyków powietrza we wstrzykiwaczu?

- O. Pęcherzyki powietrza we wstrzykiwaczu są zjawiskiem normalnym. Lek Emgality podawany jest we wstrzyknięciach podskórnych.

P. Co zrobić w razie zauważenia kropli płynu na końcówce igły po zdjęciu zatyczki z podstawy?

- O. Obecność kropli płynu na końcówce igły jest zjawiskiem normalnym.

P. Co zrobić w razie odblokowania wstrzykiwacza i wciśnięcia zielononiebieskiego przycisku do wstrzykiwania przed odkręceniem zatyczki podstawy?

- O. Nie zdejmować zatyczki z podstawy. Wyrzucić wstrzykiwacz i wziąć nowy.

P. Czy konieczne jest przytrzymywanie wciśniętego przycisku do wstrzykiwania, dopóki wstrzyknięcie nie zostanie zakończone?

- O. To nie jest konieczne, ale ułatwi nieruchome przytrzymanie wstrzykiwacza mocno przy skórze.

P. Co zrobić, gdy igła nie schowa się po wstrzyknięciu?

- O. Nie dotykać igły ani nie zakładać zatyczki na podstawę. Przechowywać w bezpiecznym miejscu, aby uniknąć przypadkowego zakłucia igłą. Poprosić lekarza, farmaceutę lub pielęgniarkę o instrukcje dotyczące zwrotu wstrzykiwacza.

P. Co zrobić, gdy po wstrzyknięciu na powierzchni skóry pojawia się kropla płynu lub krwi?

- O. Jest to normalne zjawisko. Ucisnąć miejsce wstrzyknięcia wacikiem lub gazikiem. Nie pocierać miejsca wstrzyknięcia.

P. Co zrobić, gdy podczas wykonywania wstrzyknięcia słychać więcej niż 2 kliknięcia – 2 głośne i jedno ciche. Czy wstrzyknięcie zostało zakończone?

- O. Niektórzy pacjenci mogą usłyszeć ciche kliknięcie bezpośrednio przed drugim głośnym kliknięciem. Jest to prawidłowe działanie wstrzykiwacza. Nie należy odsuwać wstrzykiwacza od skóry, zanim nie usłyszysz się drugiego głośnego kliknięcia.

P. Skąd mam wiedzieć, czy wstrzyknięcie zostało zakończone?

- O. Po wciśnięciu zielononiebieskiego przycisku do wstrzykiwania będzie można usłyszeć 2 głośne kliknięcia. Drugie kliknięcie oznacza, że wstrzyknięcie zostało zakończone. W górnej części przezroczystej podstawy będzie widoczny szary tłok.

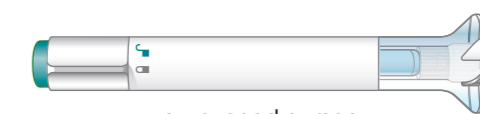
Należy zapoznać się z pełną treścią ulotki dołączonej do opakowania leku Emgality zawierającej dodatkowe informacje o tym leku.

Data aktualizacji: 09.2023

↓ Odwrócić, aby przeczytać INSTRUKCJĘ UŻYCIA ↓



PA013SPPV01

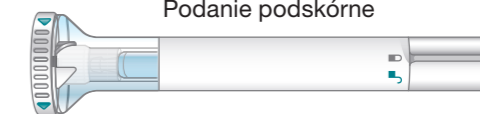


Emgality® 120 mg, roztwór do wstrzykiwań we wstrzykiwaczu
półautomatycznym napełnionym
Galkanezumab
Podanie podskórne

Instrukcja użycia

Instrukcja użycia

Emgality® 120 mg, roztwór do wstrzykiwań we wstrzykiwaczu
półautomatycznym napełnionym
Galkanezumab
Podanie podskórne



PA013SPPV01



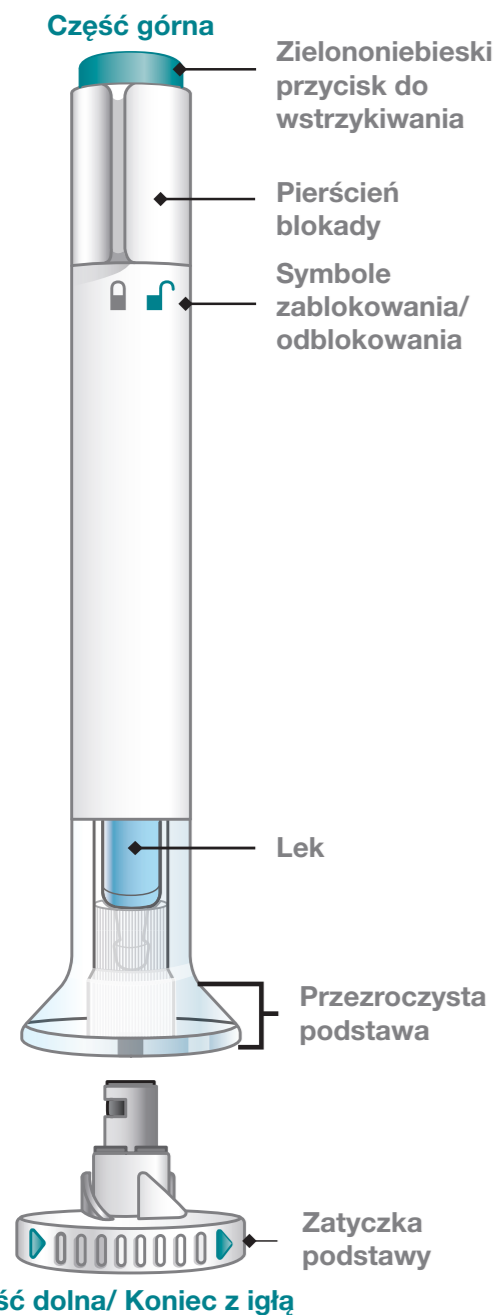
Przed zastosowaniem wstrzykiwacza półautomatycznego napełnionego (wstrzykiwacza): Ważne informacje

- Lekarz lub pielęgniarka pokażą pacjentowi, jak należy przygotować i wstrzykiwać lek Emgality przy użyciu wstrzykiwacza. Nie należy wstrzykiwać leku sobie ani innym osobom, dopóki nie zostanie zademonstrowany sposób wstrzykiwania leku Emgality.
- Należy zachować tę instrukcję, aby w razie potrzeby móc ją ponownie przeczytać.
- Każdy wstrzykiwacz jest przeznaczony do użycia **TYLKO JEDEN RAZ**. Wstrzykiwacza nie należy ponownie używać ani pożyczać innym osobom ze względu na możliwość przeniesienia zakażenia na te osoby lub od nich.
- Wstrzykiwacz zawiera szklane elementy. Należy obchodzić się z nim ostrożnie. Nie używać w razie upuszczenia na twarde podłoże. Wstrzyknięcie wykonać wówczas przy użyciu nowego wstrzykiwacza.
- Lekarz, farmaceuta lub pielęgniarka mogą pomóc w wyborze miejsca wstrzyknięcia leku. Można także przeczytać część tej instrukcji zatytułowaną „**Wybrać miejsce wstrzyknięcia**”, aby ułatwić sobie wybór najodpowiedniejszej okolicy ciała.
- Osoby mające problemy ze wzrokiem lub słuchem **nie** powinny używać wstrzykiwacza bez pomocy opiekuna.

INSTRUKCJA UŻYCIA

Przed użyciem wstrzykiwacza z lekiem EMGALITY należy uważnie przeczytać wszystkie punkty instrukcji i postępować według zawartych w nich zaleceń.

Części wstrzykiwacza z lekiem Emgality



Przed użyciem

Wyjąć wstrzykiwacz z lodówki

Oryginalne opakowanie z nieużywanymi wstrzykiwaczami włożyć z powrotem do lodówki.

Nie zdejmować zatyczki z podstawy, dopóki pacjent nie będzie gotowy na wstrzyknięcie. Nie wstrząsać.

Aby zmniejszyć dyskomfort, przed wykonaniem wstrzyknięcia pozostawić wstrzykiwacz w temperaturze pokojowej na 30 minut.

Nie wolno ogrzewać wstrzykiwacza w kuchenke mikrofalowej ani pod strumieniem gorącej wody, ani pozostawiać go bezpośrednio na słońcu.

Obejrzeć wstrzykiwacz i lek

Należy upewnić się, że jest to właściwy lek. Lek we wstrzykiwaczu powinien być przejrzysty. Może być bezbarwny lub jasnożółty.

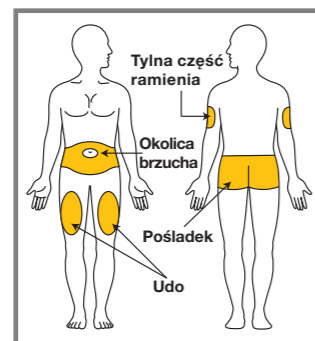
Wstrzykiwacza **nie wolno** używać i należy wyrzucić go zgodnie z zaleceniami lekarza, farmaceuty lub pielęgniarki, jeśli:

- wygląda na uszkodzony
- lek jest mętny, zmienił barwę lub wewnątrz widoczne są drobne cząstki stałe
- upłynął termin ważności podany na etykiecie
- lek został zamrożony

Przygotować się do wstrzyknięcia

Przed wstrzyknięciem leku Emgality należy umyć ręce wodą z mydłem. Należy upewnić się, że w pobliżu znajduje się pojemnik na ostre przedmioty.

Wybrać miejsce wstrzyknięcia



Lekarz, farmaceuta lub pielęgniarka mogą pomóc w wyborze odpowiedniego miejsca wstrzyknięcia.

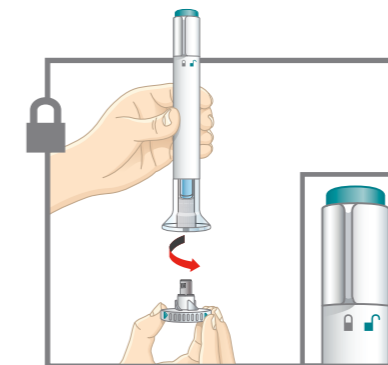
- **Pacjent** może wstrzyknąć lek w okolicy brzucha lub w udo. Nie należy wykonywać wstrzyknięć w promieniu 5 cm od pępka.
- **Inna osoba** może wstrzyknąć pacjentowi lek w tylną powierzchnię górnej części ramienia lub w pośladek.
- **Nie należy** wykonywać wstrzyknięć w tym samym miejscu, co poprzednio. Na przykład, jeśli pierwsze wstrzyknięcie wykonano w okolicy brzucha, następne można podać też w okolicy brzucha, ale w innym miejscu.
- **Przed wykonaniem wstrzyknięcia należy oczyścić i osuszyć miejsce wkłucia.**

1

Zdjąć zatyczkę ze wstrzykiwacza

Upewnić się, że wstrzykiwacz jest zablokowany. Nie zdejmować zatyczki z podstawy, dopóki pacjent nie będzie gotowy na wstrzyknięcie.

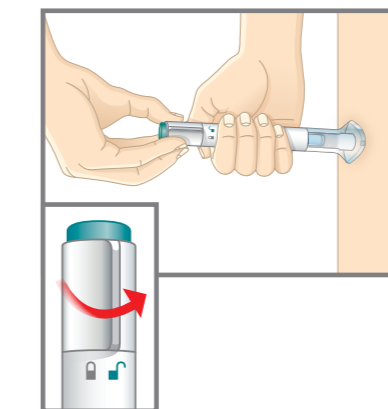
- Kiedy pacjent jest gotowy do wstrzyknięcia, należy odkręcić zatyczkę podstawy i wyrzucić ją do kosza na śmieci.
- **Nie** zakładać ponownie zatyczki, ponieważ można w ten sposób uszkodzić igłę.
- **Nie** dotykać igły.



2

Przyłożyć i odblokować

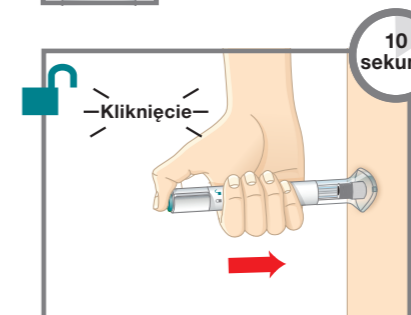
- Przyłożyć przezroczystą podstawę wstrzykiwacza płasko i mocno do skóry i przytrzymać ją.
- Przekręcić pierścień blokady do pozycji **odblokowanej**.



3

Wcisnąć i przytrzymać

- Wcisnąć i przytrzymać zielononiebieski przycisk do wstrzykiwania; będzie słychać głośne kliknięcie.
- **Przytrzymywać nadal przezroczystą podstawę wstrzykiwacza mocno przy skórze.** Drugie kliknięcie będzie słychać około 5 do 10 sekund po pierwszym. Drugie kliknięcie oznacza, że wstrzyknięcie zostało zakończone.
- Odsunąć wstrzykiwacz od skóry.



Widoczny w komorze szary tłok oznacza, że wstrzyknięcie zostało zakończone.

Po wstrzyknięciu leku

Wyrzucić wstrzykiwacz

NIE WOLNO ponownie zakładać zatyczki na podstawę. Wstrzykiwacz należy wyrzucić do pojemnika na ostre przedmioty albo pozbyć się go w sposób zalecony przez lekarza, farmaceutę lub pielęgniarkę.



Co zrobić ze wstrzykiwaczem i pojemnikiem na ostre przedmioty:

- Wypełnionych pojemników na ostre przedmioty nie można ponownie wykorzystywać.
- Należy zapytać lekarza, farmaceutę lub pielęgniarkę, jak usunąć leki, których się już nie używa.

Pociągnąć, aby otworzyć