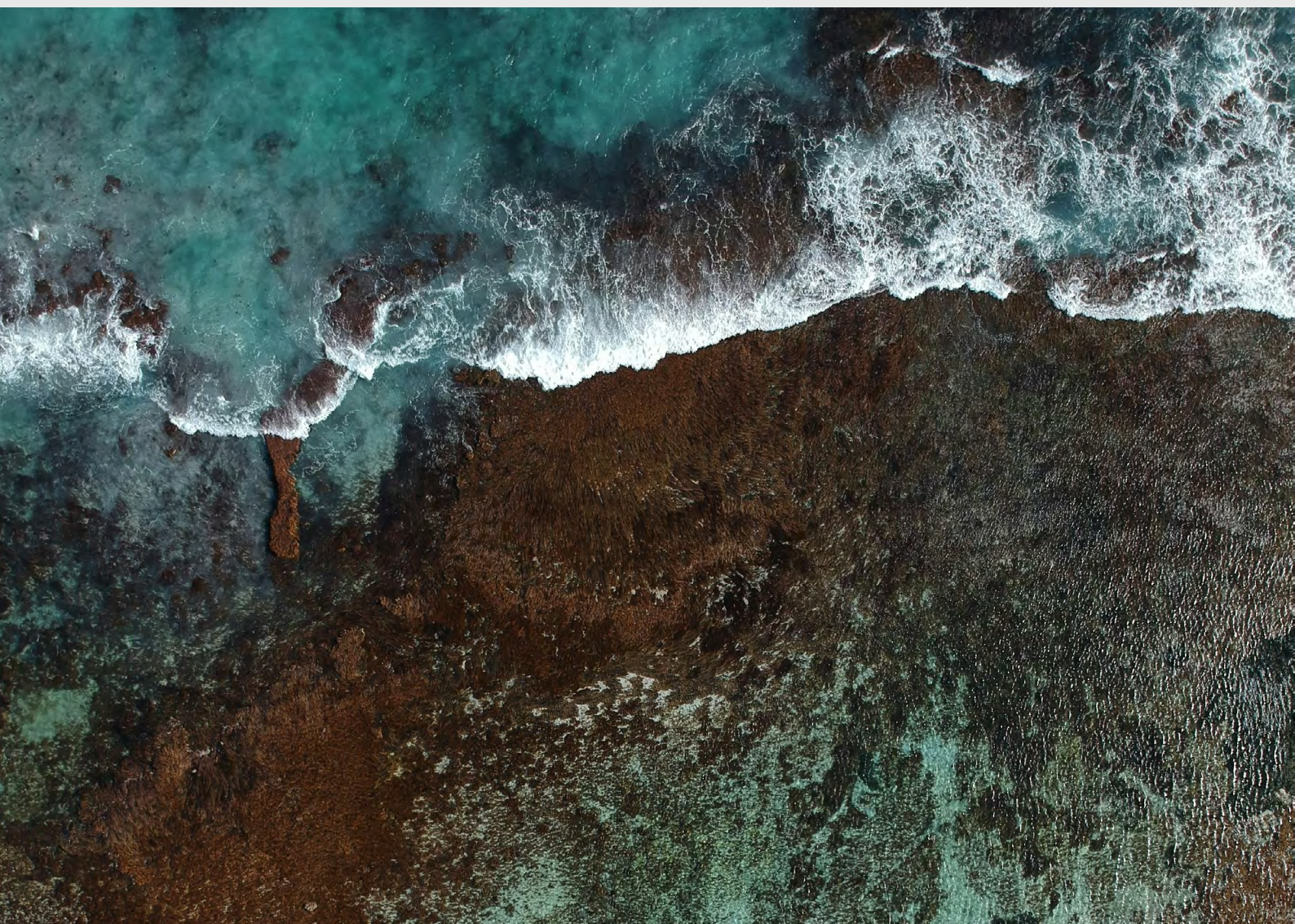


# Preparando-se para o ciclo de divulgação de 2026 do CDP

---

Principais mudanças no  
questionário de 2026

Janeiro de 2026





## Sumário

Sobre este documento	3
Um resumo das mudanças importantes na divulgação corporativa do CDP em 2026	4
Questionário corporativo completo	5
Oceanos	6
Florestas e outros ecossistemas naturais	8
Segurança hídrica	9
Plásticos	10
Mudanças climáticas	11
Adaptação e resiliência	12
Outras revisões do questionário corporativo completo	13
Alinhamento às normas e parâmetros	14
Melhor alinhamento com o TNFD	14
Questionário de PMEs	15
Pontuação do CDP - questionário completo	17
Critérios essenciais do CDP	18
Apêndice A: Configuração do questionário	21





## Sobre este documento

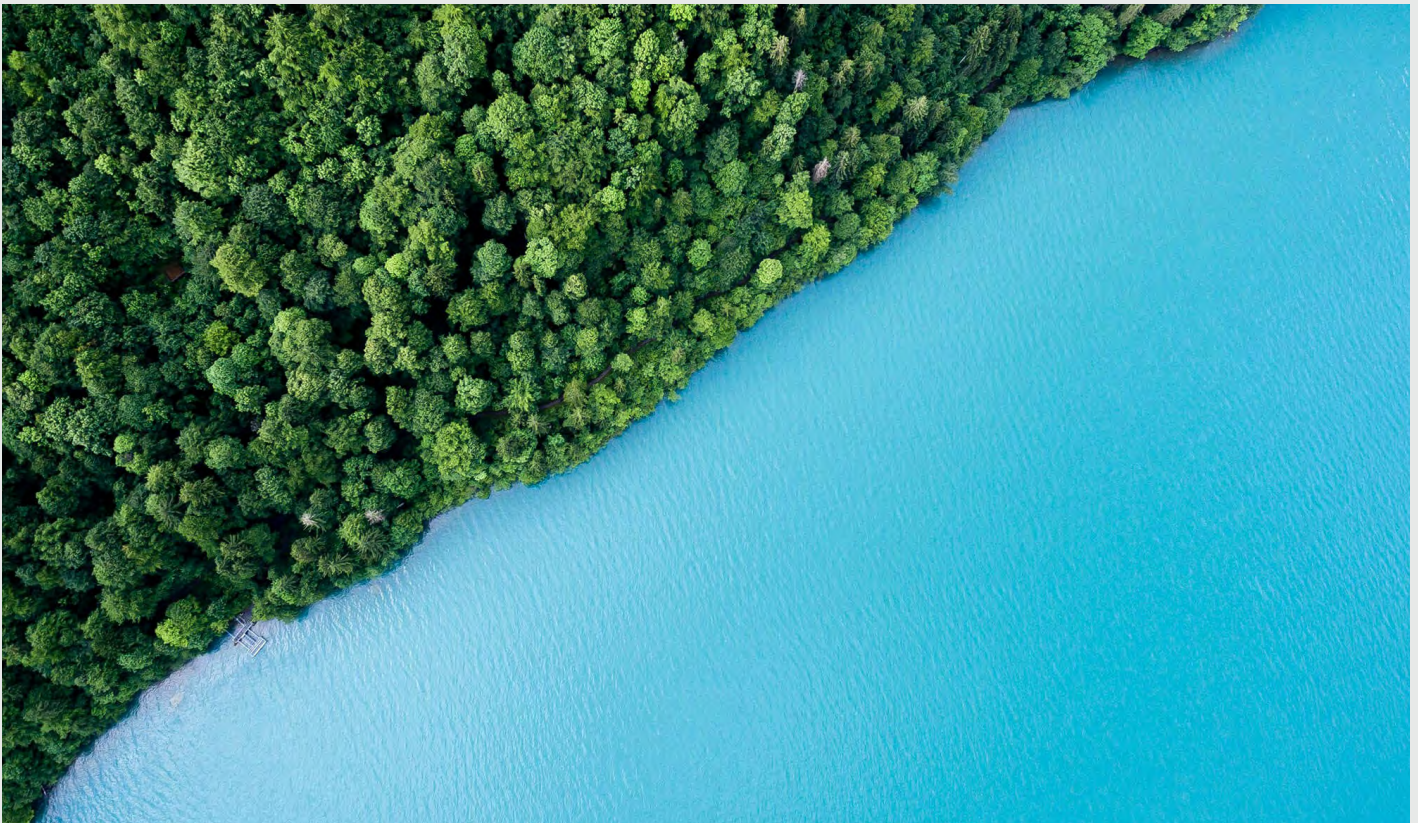
Dados ambientais oportunos e acionáveis são fundamentais para acelerar a ambição ambiental global entre diferentes atores e regiões. Nos últimos anos, o CDP ampliou ainda mais seu compromisso de fornecer dados ambientais personalizados onde eles são necessários.

O sistema de divulgação do CDP é adaptado às necessidades e aos impactos dos respondentes. Identificamos os temas mais relevantes para cada divulgador a fim de simplificar os relatórios e, ao mesmo tempo, fornecer um conjunto de dados globalmente consistente que capacite tanto os respondentes quanto os usuários de dados.

Este documento apresenta uma prévia das principais mudanças nos parâmetros de divulgação do CDP para o ciclo de 2026. Isso inclui tópicos novos e existentes, bem como clareza sobre a configuração do questionário e opções para responder ao conjunto de dados mais apropriado para a divulgação corporativa.

O Apêndice sobre a configuração do questionário fornece mais informações sobre a jornada simplificada do CDP, que inclui opções para responder a diferentes temas, detalhes adicionais sobre opt-ins e a capacidade de solicitar divulgações dependendo do setor ou do tamanho da empresa.

Uma visão geral das principais mudanças em nossos questionários corporativos para 2026, incluindo as principais áreas de expansão ou esclarecimento, o impacto na pontuação, bem como as principais mudanças nos critérios essenciais.







## Resumo das principais mudanças na divulgação corporativa do CDP em 2026

Os questionários corporativos do CDP em 2026 incluem uma série de adaptações para englobar uma gama mais ampla de dados, a fim de obter um quadro mais abrangente dos impactos e do progresso.



### **Oceanos:**

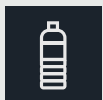
O CDP está introduzindo perguntas sobre oceanos em seu questionário pela primeira vez.



### **Florestas e outros ecossistemas naturais:**

Cacau, café e borracha agora serão commodities pontuadas, alinhadas à mesma metodologia de gado, óleo de palma, soja e madeira.

As organizações que divulgam sobre florestas podem esperar algumas modificações nas metas de não desmatamento e não conversão para manter o alinhamento com as principais normas e parâmetros, incluindo a SBTN.



### **Plásticos:**

Continuamos a fazer melhorias e acréscimos à medida que avançamos em nosso compromisso de ampliar a divulgação de plásticos.



### **Adaptação e resiliência:**

Seguindo a crescente demanda sobre como as organizações estão se preparando para - e respondendo a - riscos ambientais físicos, estamos ampliando as perguntas existentes para capturar dados sobre adaptação e resiliência.



### **PME:**

Este ano também haverá atualizações importantes nas métricas de segurança hídrica e florestal das PMEs. Isso será crucial para muitos membros do Programa Supply Chain do CDP, que exigem que os fornecedores providenciem pontos de dados importantes relacionados à natureza.

A pontuação A PME será introduzida ao questionário de Mudanças Climáticas para PMEs.

Em 2026, o CDP continua a aprimorar seu alinhamento às principais normas e parâmetros internacionais, como o TNFD e o IFRS. Nossa ambição é fornecer um conjunto de dados mais rico que possibilite uma melhor tomada de decisões.

As mudanças apresentadas abaixo estão sujeitas à revisão e alteração. O questionário completo e final de 2026 e as orientações serão disponibilizados antes da abertura do ciclo de 2026, incluindo a metodologia de pontuação do CDP e um documento de mapeamento detalhado para ajudar as partes interessadas a navegarem por todas as mudanças e atualizações no nível das perguntas.







# Questionário Corporativo Completo

## Introdução:

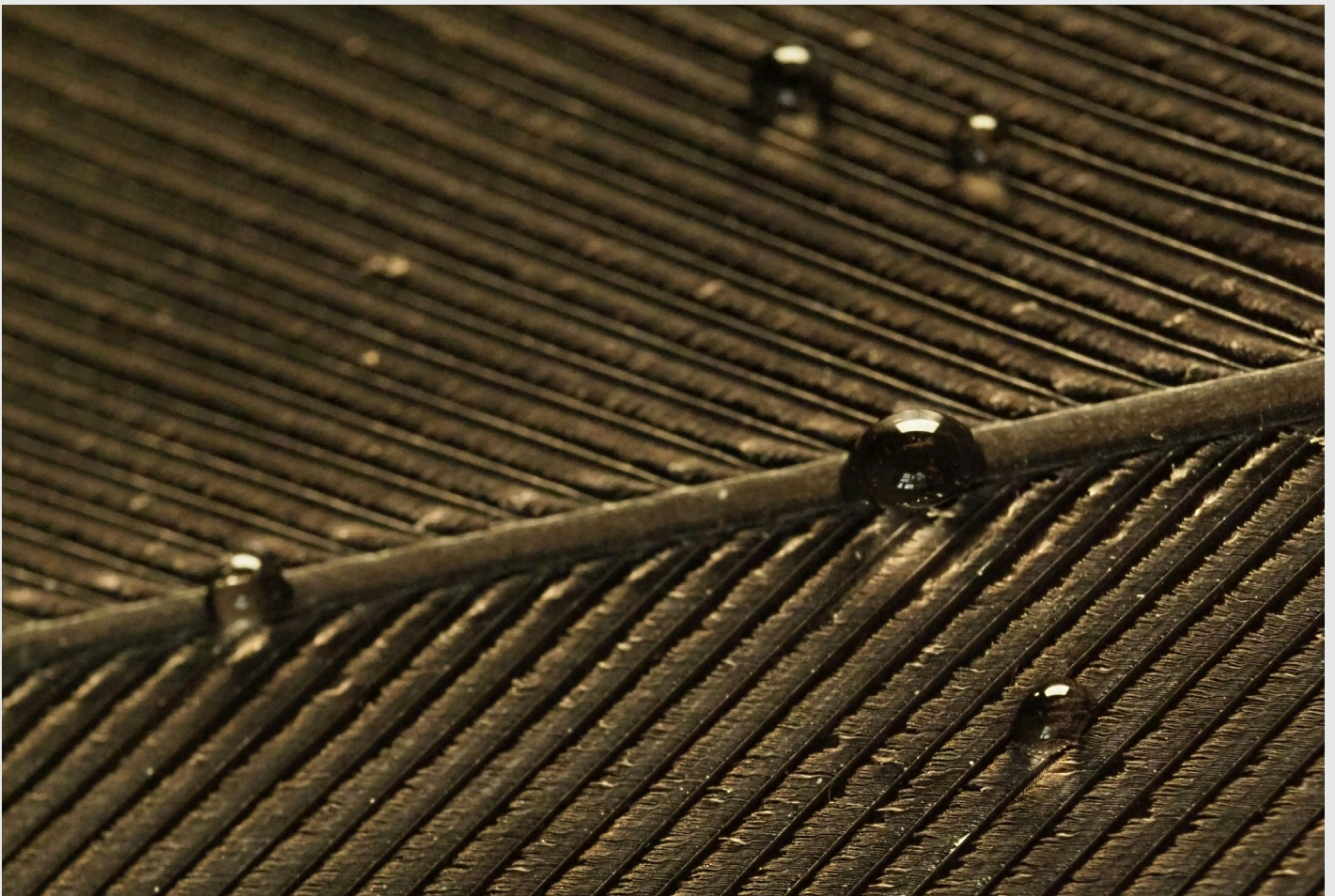
### Expandindo os limites da divulgação da natureza

Em 2024, o CDP integrou seus questionários separados sobre mudança climática, segurança hídrica e florestas em um único parâmetro de relatório. O parâmetro de divulgação do CDP reconhece a interconexão dos desafios ambientais e a interdependência entre as empresas e os sistemas ecológicos.

Nossa estrutura consolidada faz mais do que simplificar a divulgação: ela equipa as organizações com a perspectiva e as ferramentas necessárias para tomar decisões estratégicas mais bem informadas a fim de enfrentar os desafios ambientais interconectados e promover os resultados de sustentabilidade.

Ao permitir que as organizações avaliem os impactos e as dependências nos sistemas naturais, o CDP ajuda a identificar tanto os riscos agravantes quanto as oportunidades de tratar de várias pressões simultaneamente. Com base nesse alicerce, o CDP continua a aprimorar seu questionário corporativo completo, dando alguns passos iniciais em direção à divulgação relacionada aos oceanos e expandindo gradualmente para além de florestas e segurança hídrica, em direção a uma cobertura mais abrangente da natureza.

O novo parâmetro reflete a ambição do CDP de promover uma divulgação ambiental holística, comparável e acionável, melhorando a consistência e o alinhamento dos dados com os padrões globais e aprimorando a percepção das partes interessadas.





## Oceano

O CDP está expandindo sua estrutura para abranger os oceanos - um domínio ambiental fundamental - que permanece subnotificado, apesar da crescente demanda por dados. Isso permitirá e incentivará a divulgação onde as estruturas regulatórias estão tomando forma.

Em 2025, houve um grande avanço nos compromissos com relatórios relacionados ao oceano e à economia azul, demonstrando uma clara demanda do mercado.

A integração das perguntas sobre o oceano pelo CDP permitirá que as organizações relevantes comecem a divulgar dados relacionados ao oceano, apoiando ações corporativas e proporcionando a transparência que os mercados de capitais exigem.

### **Demanda do mercado por divulgações relacionadas ao oceano**

Tanto as empresas quanto as instituições financeiras estão ansiosas para fechar a lacuna de dados relacionados ao bioma marinho, que ficou para trás em relação a outros relatórios ambientais.

Há uma demanda crescente do mercado por dados oceanográficos:

Um grupo de instituições financeiras divulgou uma declaração sobre a necessidade urgente de melhores dados relacionados ao oceano, para tomar decisões de investimento informadas.

A Iniciativa da Economia Azul Sustentável da UNEP FI e seus mais de 80 membros (representando US\$ 11 trilhões em ativos totais) estão criando parâmetros que descrevem os dados relacionados ao oceano que as instituições financeiras precisam para tomar decisões sustentáveis sobre a economia azul.

O Protocolo de Investimento no Oceano insta as instituições financeiras e as empresas a divulgarem dados abrangentes sobre seus impactos, dependências, riscos e processos de tomada de decisão na economia oceânica para apoiar investimentos mais transparentes e sustentáveis.

O CDP entrevistou 44 instituições financeiras e a maioria delas citou a falta de dados consistentes e confiáveis sobre a economia oceânica.

Em resumo, o mercado precisa ter acesso a dados de divulgação relacionados ao oceano em escala para responder, investir e tomar decisões.

### **Quem deve informar sobre questões relacionadas ao oceano?**

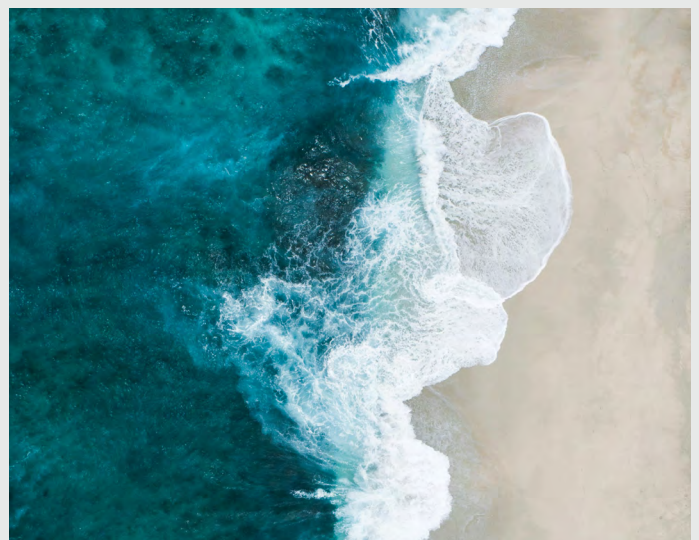
Em 2026, todas as organizações que responderem ao questionário corporativo completo do CDP terão a oportunidade de optar pela divulgação oceanográfica.

As organizações de setores de alto impacto - bem como quaisquer outras que tenham identificado dependências, impactos, riscos ou oportunidades materiais relacionados ao oceano - serão altamente incentivadas a relatar informações relacionadas ao oceano.

Os usuários de dados estão particularmente interessados em insights sobre a gestão de riscos e oportunidades relacionados à natureza nos principais setores da Economia Azul, como pesca e aquicultura, transporte marítimo e energia offshore.

As organizações com menos impactos diretos e/ou dependências da saúde e dos ecossistemas do oceano também devem considerar a opção de divulgação do oceano para se beneficiarem de uma abordagem holística e integrada das questões ambientais.

A seção de configuração do questionário neste documento explica como as organizações podem optar por relatar dados oceanográficos.





## A abordagem do CDP para a divulgação oceanográfica em 2026

Em 2026, o CDP ampliará a divulgação relacionada ao oceano, permitindo que as organizações relevantes comecem a informar insights relacionados ao oceano e atendam à demanda do mercado.

Layout e estrutura corporativos para o conteúdo do oceano:

<b>Módulo 1:</b> Introdução
<b>Módulo 2:</b> Identificação, Avaliação & Gestão de Dependências, Impactos, Riscos & Oportunidades
<b>Módulo 3:</b> Divulgação de Riscos & Oportunidades
<b>Módulo 4:</b> Governança
<b>Module 5:</b> Estratégia de negócios
<b>Module 13:</b> Informações adicionais & Assinatura final

Conteúdos **relacionados ao oceano** a serem integrados ao parâmetro de divulgação existente do CDP

Conteúdos relacionados ao oceano serão integrados ao nosso parâmetro de questionário existente, incluindo:

- Introdução (Módulo 1).
- Processos para identificar, avaliar e gerenciar dependências, impactos, riscos e oportunidades (Módulo 2).
- Locais de prioridade (Módulo 2).
- Riscos e/ou oportunidades com efeito substancial sobre a organização (Módulo 3).
- Supervisão em nível de diretoria (Módulo 4).
- Responsabilidades da gestão (Módulo 4).
- Políticas ambientais (Módulo 4).
- Participação/apoio a estruturas ou iniciativas de colaboração (Módulo 4).

- Atividades que possam influenciar direta ou indiretamente as políticas, leis ou a regulamentação (Módulo 4).
- A influência dos riscos e oportunidades na estratégia e no planejamento financeiro (Módulo 5).
- Engajamento da cadeia de suprimentos (Módulo 5).
- Definição, monitoramento e implementação de metas relacionadas ao oceano (Módulo 5).
- Verificação de terceiros (Módulo 13).

### Impacto na pontuação

O conteúdo relativo ao oceano no questionário do CDP não será pontuado em 2026, permitindo que as organizações tenham tempo de configurar a coleta de dados do oceano.





## Florestas e outros ecossistemas naturais

Em 2024, o CDP expandiu os relatórios relacionados a florestas para além das florestas, incluindo outros ecossistemas naturais afetados pelas cadeias de suprimento de commodities.

A ambição de longo prazo do CDP é que as organizações reportem a identificação, avaliação e gestão de todas as dependências, impactos, riscos e oportunidades relacionados à terra. Os impactos relacionados à conversão de ecossistemas nas cadeias de suprimento de commodities continuarão a ser um foco importante.

O alinhamento às principais normas e parâmetros - como Accountability Framework (AFi), SBTN, SBTi e TNFD - nos próximos anos ajudará a determinar o escopo futuro da divulgação e as ambições em relação à redução dos principais impactos relacionados à terra.

### Metas de desmatamento e de não conversão

Atualmente, os divulgadores corporativos de florestas relatam suas metas específicas de commodities para produção e fornecimento livres de desmatamento e conversão no Módulo 8.

Em 2026, haverá algumas modificações no relatório de metas de não desmatamento e não conversão para garantir o alinhamento com as normas e parâmetros em evolução.

### Impacto na pontuação

De acordo com os requisitos da AFi, a pontuação de nível de liderança está disponível exclusivamente para as metas mais ambiciosas e abrangentes de não desmatamento ou não conversão. Atualmente, eles precisam atender aos critérios da A List.

O CDP continuará com essa abordagem em relação à divulgação e a pontuação até que as metas de não desmatamento e não conversão de 2025 tenham chegado ao fim.

Para o ciclo de divulgação de 2026, o CDP fez pequenas alterações para permitir que as

organizações que definiram SBTs para a Natureza sejam reconhecidas dentro da pontuação existente. Continuaremos a ajustar o escopo e a pontuação das metas de acordo com as iniciativas e os parâmetros de definição de metas, como a SBTN e a Accountability Framework.

### Cacau, café e borracha

Os produtos de gado, óleo de palma, soja, madeira, cacau, café e borracha têm os maiores impactos de desmatamento e conversão sobre as florestas e outros ecossistemas naturais - de acordo com a AFi e a SBTN.

Para o ciclo de 2026, o CDP promoverá uma maior divulgação e introduzirá a pontuação para cacau, café e borracha. O CDP tem incentivado as organizações a coletarem dados, gerenciar e reportar sobre as cadeias de suprimento desses produtos desde sua introdução no questionário, há mais de cinco anos.

As perguntas sobre commodities do questionário serão ajustadas para melhor acomodar as informações relacionadas ao cacau, ao café e à borracha, e ajudar as organizações que produzem ou adquirem essas commodities a alinharem suas abordagens em relação a todas as sete commodities.

### Impacto na pontuação

A pontuação em todas as sete commodities será alinhada em toda a metodologia. Essa mudança garante que todas as informações relevantes sobre as commodities contribuam para uma pontuação florestal única e abrangente que cubra todas as commodities de alto impacto. Consulte a seção Critérios Essenciais deste documento para obter informações sobre as mudanças nos critérios essenciais aplicados à divulgação de commodities.

O CDP fornecerá sub-pontuações relativas às commodities para divulgadores e usuários de dados. Estarão inclusas as sub-pontuações para cacau, café e borracha, além das outras quatro commodities.





# Segurança hídrica

## Metas baseadas na ciência

As metas baseadas na ciência para a natureza oferecem um mecanismo fundamental para que as organizações demonstrem sua ambição em relação às metas hídricas.

O CDP considera as metas que foram definidas de acordo com as metodologias de água doce da SBTN e validadas pelo Accountability Accelerator para refletir as melhores práticas.

Em 2026, as organizações poderão reportar:

Se seguiram a Etapa 1 da SBTN, "Avaliar", e se isso foi validado pelo Accountability Accelerator (Módulo 2).

Se definiram metas de quantidade e/ou qualidade de água doce com base na ciência, de acordo com as metodologias da Etapa 3 e se essas metas foram validadas pelo Accountability Accelerator (Módulo 9).

## Tratamento de águas residuais

Em 2026, planejamos perguntar mais especificamente sobre o nível em que a água residual é tratada antes de ser descartada no meio ambiente.

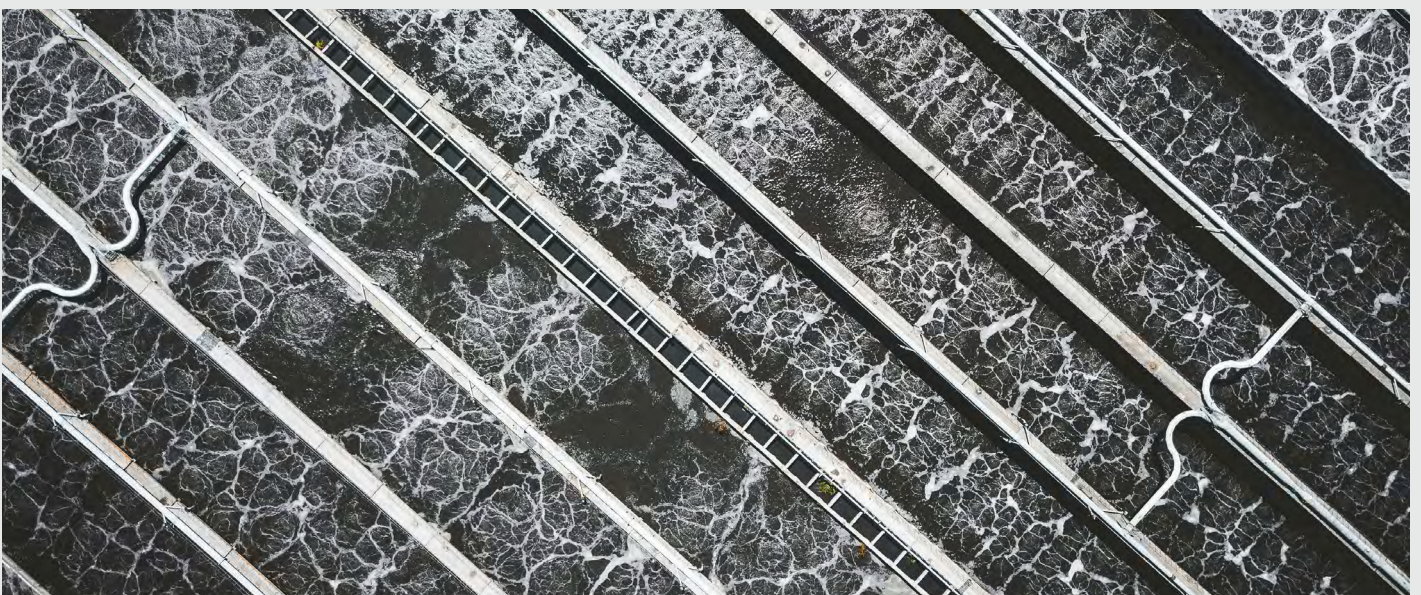
Na pergunta 9.2.9, serão solicitadas informações adicionais sobre os níveis de tratamento e volumes de descarga, bem como se as organizações cumprem os padrões regulatórios ou vão além deles. Essas mudanças aumentarão o alinhamento do CDP à norma GRI 303 Water & Effluents (Água e Efluentes).

## Impacto na pontuação

Além de aumentar a clareza das perguntas, o CDP melhorará a consistência com a qual as organizações são avaliadas quanto aos níveis de tratamento de águas residuais e à conformidade com as regulamentações.

## Procedimentos de gestão de poluentes da água

As perguntas sobre a gestão de poluentes da água agora passam a solicitar dados adicionais a fim de capturar como o sucesso da gestão de poluentes é mensurado. As organizações que não identificarem e classificarem os poluentes da água serão solicitadas a fornecer uma justificativa (Módulo 2).







# Plásticos

O CDP tem o compromisso de ampliar a divulgação de plásticos e incentivar a mudança de um modelo linear de produção, comercialização e uso de plásticos para uma economia circular.

Todas as organizações que responderem ao questionário corporativo completo do CDP em 2026 poderão optar pela divulgação de plásticos.

Atualmente, o módulo de plásticos está parcialmente alinhado ao Compromisso Global da Ellen MacArthur Foundation. Para trabalhar em prol do alinhamento total, o Módulo 10 agora inclui perguntas novas e modificadas.

As perguntas novas e modificadas incluem:

## **Metas relacionadas a plásticos**

Metas relacionadas a plásticos por tipo e métrica, unidade de métrica, cobertura, prazo para realização, progresso e status no ano do relatório e métodos usados para definir as metas

## **Formatos de embalagem**

Tipos e proporção de formatos de embalagem usados no portfólio de uma organização

## **Embalagens projetadas para reciclagem e compostagem**

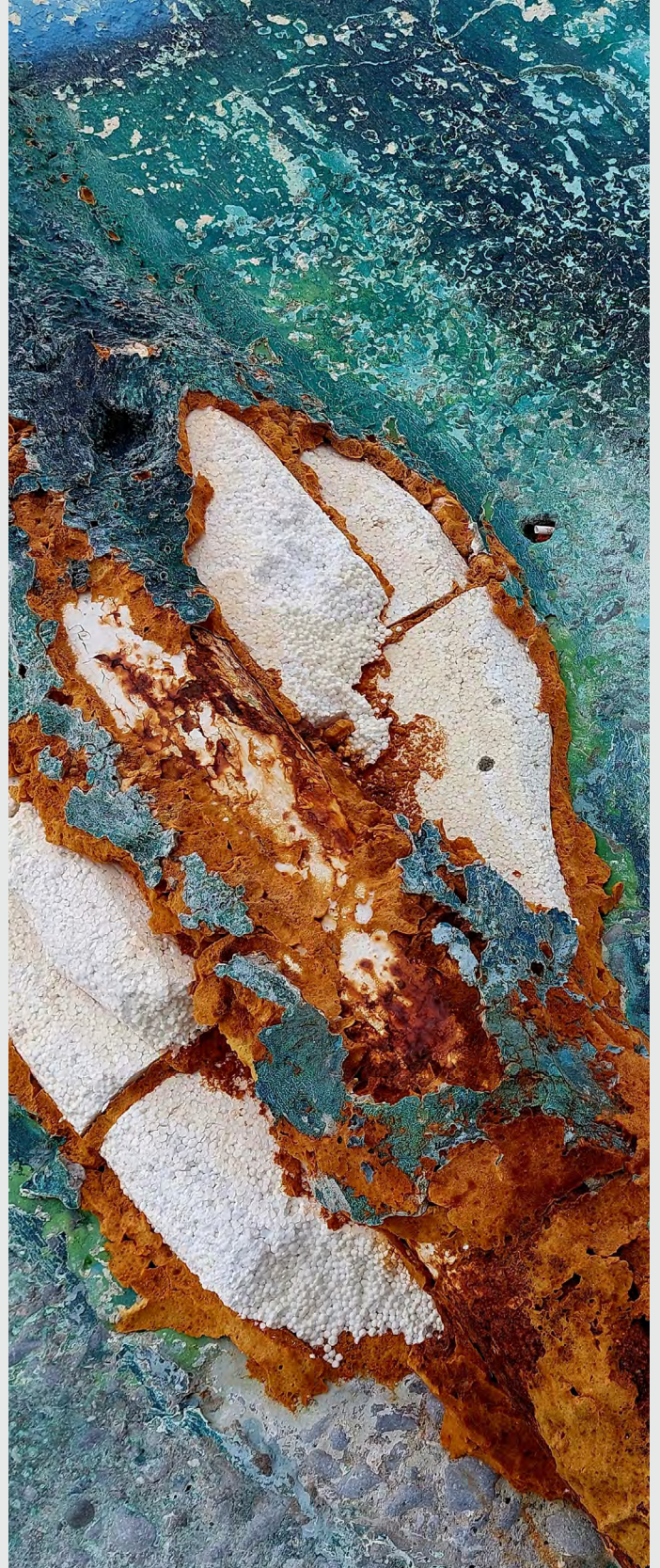
Métricas sobre o design para reciclagem e compostagem e as ferramentas utilizadas

## **Modelos de reutilização**

O volume de produtos que são vendidos por meio de modelos de reutilização, como modelos de recarga e devolução. Esses dados podem ser usados para aumentar a utilidade dos dados para a tomada de decisões e incentivar as melhores práticas.

## **Impacto na pontuação**

O conteúdo sobre plásticos no questionário do CDP não será pontuado em 2026.







# Mudanças climáticas

## GHG Protocol

A abordagem do CDP para solicitar dados de inventário de emissões está alinhada ao GHG Protocol Corporate Standard, Scope 2 Guidance e Scope 3 Standard.

O CDP está monitorando de perto o processo de atualização do conjunto corporativo de padrões e orientações do GHG Protocol. Planejamos atualizar nossas perguntas, conforme necessário, assim que esse processo for concluído.

## GHG Protocol Land Sector and Removals Standard & Guidance

O guia GHG Protocol's Agriculture Guidance deverá ser substituído pelo novo GHG Protocol Land Sector & Removals Standard (LSRS) and Guidance. O GHG Protocol LSRS estabelece requisitos e recomendações para contabilizar, reportar e rastrear emissões de GEE, remoções de CO<sub>2</sub> e outras métricas relevantes que refletem atividades antropogênicas no setor de terras, bem como outras tecnologias de remoção de CO<sub>2</sub>.

Devido ao cronograma da publicação do GHG Protocol LSRS, em 2026 o CDP não espera que as organizações relatem dados quantitativos alinhados com o novo padrão. Em vez disso, o CDP preparará as organizações para coletar os dados que serão solicitados em ciclos futuros, quando o CDP se alinhar ainda mais com a LSRS.

No Módulo 7, as organizações poderão indicar se as atividades e remoções do setor de terras são relevantes para elas e, em caso afirmativo, o status de avaliação das categorias contábeis exigidas pela LSRS. No entanto, não será solicitado que divulguem emissões ou remoções relacionadas a essas categorias em 2026.

As perguntas pré-existent sobre carbono biogênico que estão alinhadas ao guia GHG Protocol's Agriculture Guidance permanecerão inalteradas em 2026. As organizações que responderam a essas perguntas

no passado são incentivadas a continuar divulgando. Haverá orientação sobre como essas perguntas se relacionam com as informações solicitadas no GHG Protocol LSRS.

O CDP continuará a colaborar com o GHG Protocol e é nossa intenção alinhar o questionário ao LSRS em 2027.

## Impacto na pontuação

As pontuações de algumas perguntas alinhadas ao guia GHG Protocol's Agriculture Guidance serão removidas. Com isso, reconhecemos que 2026 é um ano de transição para divulgações relacionadas ao setor de terras no questionário do CDP.

## Energia e RE100

A iniciativa RE100 atualizou seus [critérios técnicos](#) antes do ciclo de 2026 e o CDP está comprometido em manter o alinhamento.

Aplicável a todas as organizações, o CDP pretende fazer alterações na seção "Atividades relacionadas à energia" do Módulo 7. Isso simplificará os relatórios, aumentará o alinhamento com os padrões do GHG Protocol, garantirá a consistência dos relatórios de energia renovável e de baixo carbono em todas as questões de consumo de energia e melhorará a qualidade dos dados e a experiência do usuário.

Para as organizações RE100, o CDP exigirá novas informações sobre a base de correspondência de tempo do consumo de eletricidade renovável, a duração dos contratos de fornecimento e a co-combustão de biomassa.

## Impacto na pontuação

Além das mudanças nos relatórios, a pontuação do CDP para energia renovável e de baixo carbono também será simplificada e esclarecida.



## Adaptação e resiliência

Mesmo nos cenários de mitigação mais ambiciosos, os impactos físicos das mudanças climáticas e da perda da natureza provavelmente terão grandes repercussões sociais, econômicas e ambientais que apresentam riscos materiais para as organizações. Melhores dados sobre as ações que estão sendo tomadas para mitigar os riscos físicos permitirão que os usuários de dados e os tomadores de decisão permaneçam resilientes em um mundo em aquecimento.

O CDP vem coletando dados sobre esses riscos de acordo com os parâmetros de divulgação do TCFD e do TNFD há vários anos. Os dados mostram claramente que os divulgadores reconhecem esses riscos como uma alta prioridade:

Em 2024, 48% das grandes empresas que relataram identificar riscos físicos (agudos ou crônicos) como tendo um efeito substancial em seus negócios, seja agora ou no futuro.

Investidores, instituições financeiras, compradores corporativos e formuladores de políticas estão interessados não apenas em dados sobre os riscos percebidos, mas também em como eles estão sendo gerenciados.

A necessidade de adaptação aos riscos ambientais físicos também apresenta oportunidades, não apenas na forma de perdas evitadas, mas por meio de novos mercados para produtos e serviços de adaptação.

As estimativas variam de bilhões a trilhões em oportunidades de investimento<sup>12</sup>. Os dados sobre essas oportunidades e os investimentos associados são necessários para alocar o financiamento adequadamente e gerar possíveis novas fontes de receita.

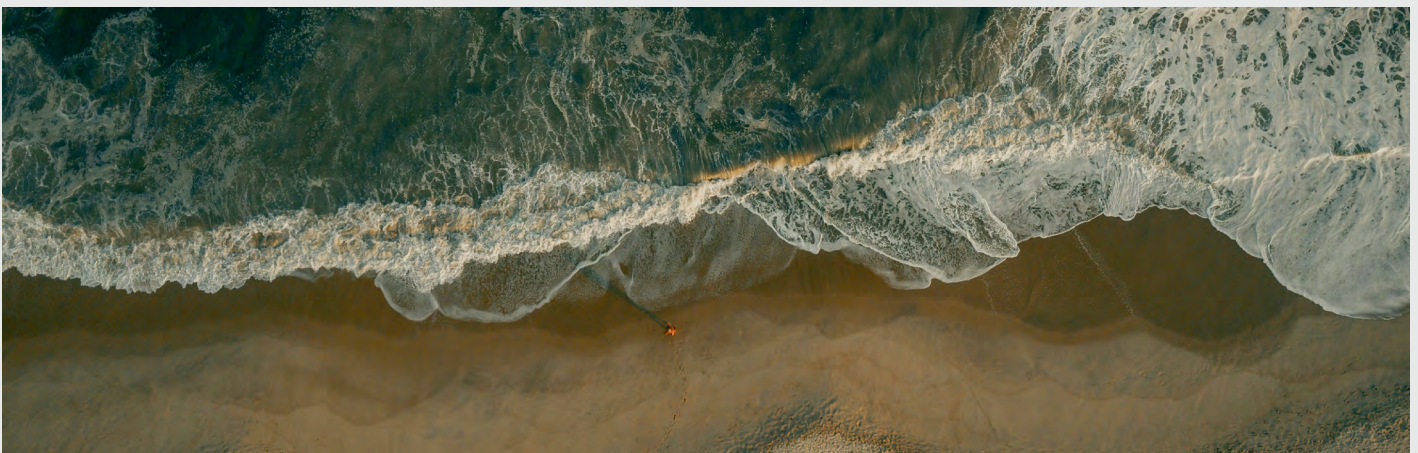
### Como as mudanças nas perguntas de 2026 ajudarão as organizações

O CDP reconhece o papel fundamental que pode desempenhar ao preencher essa lacuna de dados. Podemos equipar os tomadores de decisão com as informações padronizadas de que precisam para gerenciar seus riscos e aproveitar as oportunidades.

As mudanças no parâmetro de 2026 foram projetadas para serem relevantes tanto para a economia real quanto para as organizações de serviços financeiros. Atualizamos os módulos existentes no questionário corporativo completo (módulos 2, 4, 5, 11, 12 e 14) para dar às organizações a opção de divulgar como estão abordando a adaptação e a resiliência em suas avaliações de riscos e oportunidades, governança, estratégia, planejamento financeiro e atividades de engajamento.

### Impacto na pontuação

Serão feitas pequenas alterações nas metodologias de pontuação do CDP em todas as perguntas modificadas para incentivar as organizações a divulgarem as ações realizadas para melhorar a adaptação e a resiliência.







## Outras revisões do Questionário Corporativo Completo

### Exclusões

Em 2026, o CDP planeja fazer modificações e esclarecimentos relacionados a exclusões de relatórios para divulgação.

Para florestas, nos itens 8.1 e 8.1.1, pretendemos esclarecer como as mercadorias recicladas pós-consumo podem ser excluídas do módulo Florestas. Além disso, esclareceremos as expectativas de relatórios sobre produtos de propriedade e marca de terceiros, que não estão dentro do escopo da divulgação.

Para a segurança hídrica, planejamos acrescentar pontos de dados adicionais ao 9.1.1 para solicitar informações sobre o país/área e a bacia hidrográfica de onde vem a água excluída e o volume estimado de água excluída. Essas informações permitirão uma melhor avaliação da importância de uma exclusão da divulgação da segurança hídrica de uma organização.

### Identificação, avaliação e gestão de dependências, impactos, riscos e oportunidades

As principais organizações estão adotando cada vez mais a abordagem de cinco etapas da Science Based Targets for Nature (SBTN). Para incentivar as organizações a iniciarem sua jornada na SBTN, haverá a opção de informar isso no Módulo 2 do questionário:

Se eles seguirem a Etapa 1 "Avaliar" da SBTN e se isso foi validado pelo Accountability Accelerator (Módulo 2, tema cruzado).

Para metas específicas do SBT Freshwater (Módulo 9), consulte a seção relevante.

### Questões de segurança hídrica específicas do setor

Há algumas pequenas alterações para melhorar a clareza e a comparabilidade de algumas perguntas específicas do setor com foco na água, incluindo:

Para metais & setores de mineração e carvão:  
Pontos de dados adicionais nas perguntas sobre gestão de barragens de rejeitos. Eles capturam a frequência com que as organizações avaliam e classificam as barragens de rejeitos. As organizações que não avaliarem e classificarem as barragens de rejeitos serão solicitadas a fornecer uma justificativa (Módulo 2).

### Impacto na pontuação

Além de melhorar a clareza das perguntas, o CDP aprimorará a consistência com a qual as organizações são avaliadas em pontos de dados específicos do setor.

### Verificação da contabilidade de emissões

O CDP esclarecerá o relatório de verificação de emissões de acordo com os padrões que foram aprovados pelos Estados-Membros da UE para verificação dos Padrões Europeus de Relatório de Sustentabilidade (ESRS) nas perguntas 7.9.1, 7.9.2 e 7.9.3. As organizações devem consultar a metodologia de pontuação para garantir que todos os detalhes relevantes sobre a verificação de suas emissões tenham sido fornecidos.

### Impacto na pontuação

A verificação ESRS será aceita para a verificação de emissões, desde que todos os detalhes relevantes da verificação sejam relatados.



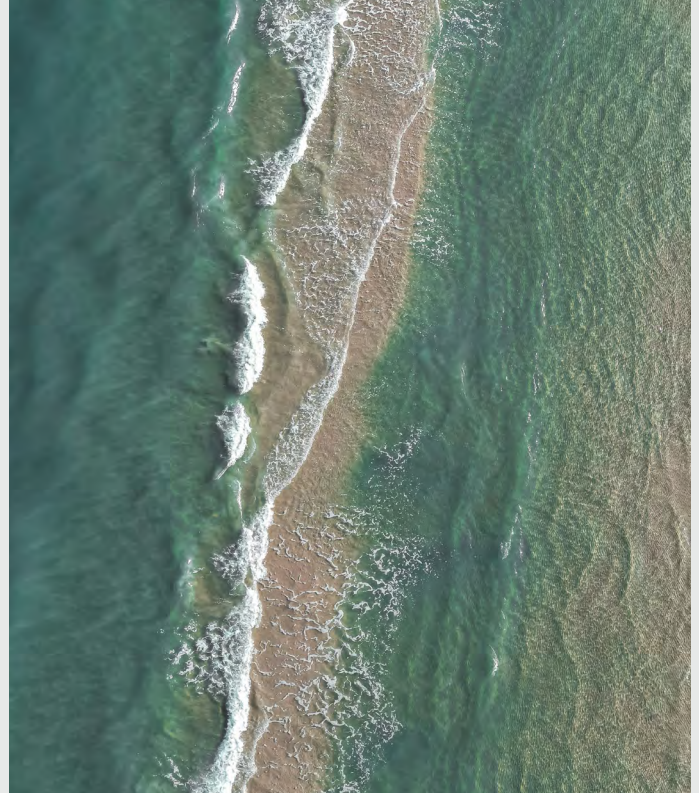


## Alinhamento às normas e parâmetros

As normas e parâmetros globais estão moldando as expectativas mundiais em relação aos relatórios corporativos sobre o clima e a natureza. Os questionários do CDP continuam a evoluir de acordo com esse cenário regulatório e de mercado em constante mudança.

As atualizações do questionário de 2026 fortalecerão nosso alinhamento às normas GHG Protocol Land Sector and Removals Guidance, SBTN, TNFD, Ellen MacArthur Foundation's Global Commitment on plastics e GRI.

O CDP continuará a monitorar a formação de normas e parâmetros relevantes para garantir que o parâmetro do CDP permaneça relevante e possa ser usado por uma ampla gama de partes interessadas, incluindo divulgadores, mercados de capitais e reguladores, bem como parceiros da cadeia de suprimentos.



## Maior alinhamento à TNFD

Já parcialmente alinhado, o CDP continua a fortalecer seu alinhamento com as recomendações da Força-Tarefa sobre Divulgação Financeira Relacionada à Natureza (TNFD) e com as principais métricas de divulgação. Nossa correspondência à TNFD em 2025 pode ser acessada por meio deste recurso de mapeamento [aqui](#).

A TNFD surgiu como um parâmetro fundamental que está moldando requisitos regulatórios mais robustos para relatórios relacionados à natureza em relação a mercados de capital e cadeias de suprimentos.

As opções de orientação e resposta para tópicos importantes, incluindo divulgação de riscos, supervisão da diretoria e definição de metas, foram ampliadas para se alinharem às recomendações e orientações da TNFD. Isso significa que o CDP pode ajudar as organizações a melhorar a qualidade da divulgação de informações relacionadas à natureza e a continuar a ser um importante facilitador da adoção global.

Os planos do CDP de introduzir dados oceanográficos em 2026 e aumentar o escopo da cobertura florestal demonstram nosso compromisso em acompanhar o ritmo das normas e parâmetros em evolução, como a TNFD.





# Questionário para PMEs

O CDP introduziu seu questionário dedicado às PMEs em 2024. Ele oferece um caminho de divulgação melhor e mais personalizado para pequenas e médias empresas (PMEs)<sup>1</sup>. Em 2026, o CDP está fazendo atualizações importantes nas seguintes áreas:

- PME Florestas e Segurança Hídrica
- PME Pontuação de Mudanças Climáticas
- Orientações para PMEs mais fáceis de serem usadas.

## PMEs Florestas e segurança hídrica

O questionário para PMEs terá sua cobertura ampliada a fim de fornecer uma divulgação mais abrangente relacionada à natureza, juntamente com as mudanças climáticas. Até agora, Florestas e Segurança Hídrica eram incluídas apenas nas perguntas integradas. Essa mudança melhorará a transparência da cadeia de suprimentos e dará às PMEs o conhecimento e as ferramentas para atender às crescentes solicitações de dados relacionados à natureza.

O questionário para PMEs incluirá novas perguntas específicas sobre Florestas e Segurança Hídrica nas áreas listadas abaixo. As PMEs podem optar por divulgar ou não essas questões ambientais ao elaborar o questionário. Consulte a seção "4. Intenção de enviar" no "Apêndice A: Configuração do Questionário" para obter detalhes.

## Módulo 14: Introdução às PMEs (novo subtópico)

O novo subtópico "Produced and sourced commodities" (Commodities produzidas e adquiridas) se aplica às PMEs que dependem de uma ou mais commodities essenciais: madeira, gado, óleo de palma, soja, café, cacau e borracha.

As perguntas incluirão:

- Commodities produzidas e adquiridas

## Módulo 21: Desempenho ambiental das PMEs - Florestas (novo módulo)

Este é um novo módulo que se aplica às PMEs que estão divulgando uma ou mais das principais commodities listadas acima.

As perguntas incluirão:

- Exclusões
- Localização das commodities produzidas e/ou adquiridas
- Metas
- Rastreabilidade
- Métricas e métodos de status de desmatamento e conversão (DCF) para determinar o DCF
- Volumes de commodities certificadas vendidas (somente se solicitado por um membro do CDP Supply Chain)
- Emissões (somente se solicitado por um membro do programa CDP Supply Chain)

## Módulo 22: Desempenho ambiental das PMEs - Segurança hídrica (novo módulo)

Este é um novo módulo que se aplica às PMEs, para as quais as informações sobre segurança da água são relevantes.

As perguntas incluirão:

- Medição e monitoramento hídrico
- Exclusões
- Contabilidade hídrica em toda a empresa
- Contabilidade e verificação hídrica em nível de instalação
- Impacto das instalações nos membros do programa CDP Supply Chain (somente se solicitado por um membro do programa CDP Supply Chain)
- Intensidades hídricas de produtos (somente se solicitado por um membro do CDP Supply Chain)
- Metas relacionadas à água

Observação: O PME Florestas e Segurança Hídrica não será pontuado em 2026. Os dados coletados durante este ciclo de divulgação permitirão que o CDP desenvolva e implemente uma pontuação significativa para PMEs em relação a essas questões ambientais nos próximos anos.

<sup>1</sup> A elegibilidade das organizações para responder ao questionário sobre PMEs é determinada por uma combinação entre os indicadores de número de funcionários e a receita.



A jornada pelo questionário do CDP para PMEs está ilustrada abaixo:

## Questionário para PMEs— Layout e estrutura

### Módulo 14:

Introdução às PMEs

**Módulo 15:** Identificação, avaliação e gestão de riscos e oportunidades das PMEs

### Módulo 16:

Divulgação de riscos e oportunidades das PMEs

### Módulo 17:

Governança de PMEs

### Module 18:

Estratégia de negócios para PMEs

### Módulo 19:

Desempenho ambiental das PMEs - Abordagem de consolidação

### Módulo 20:

Desempenho ambiental das PMEs - Mudanças climáticas

### Módulo 21:

Desempenho ambiental das PMEs - Florestas

### Módulo 22:

Desempenho ambiental das PMEs - Segurança hídrica

### Módulo 23:

SME Mais informações & Assinatura final

■ Módulo integrado

■ Módulo específico para uma única questão ambiental

## Pontuação de mudanças climáticas para PMEs

As PMEs que demonstrarem ações de liderança agora poderão obter uma pontuação PME A para mudanças climáticas. Até agora, as PMEs só podiam receber no máximo a pontuação PME B. Essa mudança permitirá que as PMEs destaquem as medidas que estão adotando para lidar com o impacto climático e oferece um caminho claro e realista para melhorar ao longo do tempo.

As ações consideradas como melhores práticas refletem aquelas que são realistas e viáveis para as PMEs. Elas foram baseadas em:

- Feedback das consultas externas do CDP
- Análise das divulgações do ano anterior
- Padrões, estruturas e iniciativas climáticas relevantes para as PMEs.

## Orientações para PMEs mais fáceis de usar

Tornamos as orientações para PMEs ainda mais simples e fáceis de entender. Aqui estão as mudanças:

Novas seções "Visão geral do conceito": Essas seções aparecem no início da maioria dos subtópicos. Eles explicam as ideias principais em um formato claro de perguntas e respostas, para que as PMEs possam aprender o básico antes de receberem perguntas específicas.

Linguagem mais clara: Continuamos a tornar o questionário mais fácil de entender para apoiar a experiência de divulgação das PMEs. Usamos linguagem simples sempre que possível e fornecemos explicações breves antes de introduzir terminologia ou conceitos técnicos. As PMEs perceberão as seguintes melhorias:

- As novas perguntas e orientações sobre segurança florestal e hídrica das PMEs
- As novas seções "Visão geral do conceito"
- Seções de "Rationale" (Justificativa)
- Seções "Exemplo de resposta"





## Pontuação do CDP - Questionário completo

A metodologia de pontuação do CDP evoluiu com seu questionário ao longo dos anos.

Em 2026:

- Continuaremos a pontuar com base na atribuição do setor primário
- As organizações pontuadas para o questionário corporativo completo continuarão a receber uma pontuação separada para mudanças climáticas, florestas e segurança hídrica
- As empresas do setor financeiro avaliadas quanto à florestas e segurança hídrica também receberão uma pontuação pública para esses aspectos
- As divulgações sobre biodiversidade, plásticos e oceanos não serão pontuadas.





## Crítérios Essenciais do CDP

Além de nossa metodologia de pontuação padrão, o CDP utiliza critérios essenciais para determinar os requisitos mínimos para cada nível de pontuação. Isso garante uma linha de base uniforme para cada nível.

Os critérios essenciais se concentram nos pontos de dados fundamentais que demonstram um compromisso contínuo suficiente com a transparência e a gestão ambiental.

Em 2026, o CDP não adicionará nenhum novo critério essencial. Haverá apenas pequenas alterações nos critérios essenciais, principalmente para fornecer esclarecimentos e refletir as alterações do questionário.

### Crítérios essenciais de mudança climática do CDP 2026

A seção abaixo descreve as alterações nos critérios essenciais revisados para mudanças climáticas. Os detalhes completos da implementação desses critérios serão publicados no início de 2026.

Todos os critérios essenciais não mencionados abaixo usarão a mesma metodologia do ciclo de 2025. Continuamos a melhorar a utilidade de nossos recursos e pretendemos esclarecer melhor a aplicação desses critérios em 2026.

Os critérios essenciais que fazem referência à metodologia de pontuação estão sujeitos a alterações até que a metodologia de pontuação seja publicada.

Os critérios essenciais se aplicam a todos os setores do questionário, a menos que estejam especificados nos títulos dos critérios.

#### Revisado em 2026

##### EC-CC1: Riscos e oportunidades [Geral e todos os setores, exceto serviços financeiros]

O CDP revisará o seu atual critério essencial de "riscos e oportunidades", acrescentando um requisito para que as organizações avaliem a qualidade de seu processo de identificação, avaliação e gestão de riscos ambientais. Esse requisito será avaliado quanto à

elegibilidade para o nível de Liderança em Mudança Climática com base na resposta à pergunta 2.2.2.

As organizações devem realizar avaliações de risco para as operações diretas e em toda a cadeia de valor upstream e downstream em todos os horizontes de tempo para garantir que sejam capazes de identificar com precisão os riscos e as oportunidades.

##### EC-CC2: Riscos e oportunidades [somente serviços financeiros]

O CDP revisará o seu atual critério essencial para "riscos e oportunidades" de serviços financeiros, acrescentando um requisito para que as organizações avaliem a qualidade de seu processo de identificação, avaliação e gestão de riscos ambientais para um ou mais de seus portfólios. Esse requisito será avaliado quanto à elegibilidade para o nível de Liderança em mudanças climáticas com base na resposta à pergunta 2.2.6.

As organizações devem realizar avaliações de risco em todos os horizontes de tempo para pelo menos um de seus portfólios, a fim de garantir que sejam capazes de identificar com precisão os riscos e as oportunidades.

##### EC-CC4: Incentivos

O CDP revisará o seu atual critério essencial para "incentivos", permitindo que as organizações atendam ao critério se não puderem oferecer incentivos aos executivos devido a restrições legais nas regiões geográficas em que operam. Esse requisito será avaliado quanto à elegibilidade para os níveis de Mudanças Climáticas A List e Liderança com base na resposta às perguntas 4.5 e 4.5.1.

Vincular os pacotes de remuneração dos executivos e outros incentivos ao desempenho de sustentabilidade da organização pode ser uma forma importante de estabelecer ou fortalecer a responsabilidade da liderança sênior e promover uma atenção especial às questões ambientais. No entanto, as organizações que são de propriedade total ou parcial do Estado podem não conseguir oferecer incentivos aos funcionários seniores devido às restrições legais na jurisdição em que operam.





## Crítérios Essenciais de 2026 do CDP Florestas

A seção abaixo descreve as alterações nos critérios essenciais revisados para florestas. Os detalhes completos da implementação desses critérios serão publicados no início de 2026.

Todos os critérios não mencionados abaixo serão aplicados usando a mesma metodologia do ciclo de 2025. Continuamos a melhorar a utilidade de nossos recursos e pretendemos esclarecer melhor a aplicação desses critérios em 2026.

Os critérios essenciais que fazem referência à metodologia de pontuação estão sujeitos a alterações até que a metodologia de pontuação seja publicada.

As organizações devem observar que os critérios essenciais a seguir também serão aplicados à divulgação do cacau, do café e da borracha em 2026, em consonância com as outras commodities pontuadas de gado, óleo de palma, soja e madeira:

- EC-F13 - Origem das commodities de risco florestal
- EC-F14 - Metas
- EC-F15 - Rastreabilidade
- EC-F16 - Status de livre de desmatamento e conversão
- EC-F17 - Monitoramento do desmatamento e da pegada de conversão.

Assim como em 2025, nenhum critério essencial de florestas será aplicado ao setor de serviços financeiros em 2026.

### Revisado em 2026

#### EC-F3: Divulgação completa de commodities [Geral e todos os setores, exceto serviços financeiros]

O CDP revisará seu atual critério essencial de "divulgação completa de commodities" aumentando o limite aceito para a não divulgação de uma commodity devido ao pequeno volume de 1% para 5%. Esse requisito será avaliado quanto à elegibilidade para o nível de Liderança em Florestas com base na resposta à pergunta 1.22.

Como três commodities adicionais - cacau, café e borracha - serão pontuadas em 2026, o aumento do limite dá às organizações mais flexibilidade para excluir commodities que ainda estão no início de sua jornada de divulgação devido a seus volumes

relativamente pequenos. Consulte a seção "Cacau, café e borracha" neste documento para obter detalhes sobre a justificativa para pontuar as três commodities adicionais.

#### EC-F4: Identificação, avaliação e gestão de riscos [Geral & todos os setores, exceto serviços financeiros]

O CDP revisará seu atual critério essencial de "identificação, avaliação e gestão de riscos", removendo critérios sobre tipos de risco, ferramentas e métodos e frequência de avaliação, para incentivar as organizações a se concentrarem no desenvolvimento de uma avaliação de risco de alta qualidade em uma série de horizontes de tempo e na cadeia de valor. Esse requisito será avaliado quanto à elegibilidade para entrar na A List de Florestas com base na resposta às perguntas 1.22, 2.2.1 e 2.2.2.

Uma organização que identifica os riscos ambientais em toda a sua cadeia de valor e em uma série de horizontes de tempo estará mais bem equipada para lidar com incertezas e responsabilidades de longo prazo.

#### EC-F12: Exclusões da divulgação [Geral e todos os setores, exceto serviços financeiros]

O CDP revisará seu atual critério essencial de "exclusões de divulgação", aplicando-o a todas as sete commodities marcadas (agora incluindo cacau, café e borracha). Esse requisito será avaliado quanto à elegibilidade para entrar na A List de Florestas com base na resposta às perguntas 1.4, 8.1 e 8.1.1.

Essa mudança se alinha com a introdução da pontuação do CDP para essas três commodities adicionais. Consulte a seção "Cacau, café e borracha" deste documento para obter detalhes sobre a justificativa dessa alteração.

#### EC-F14: Metas [Geral & todos os setores, exceto serviços financeiros]

O CDP não revisará seu atual critério essencial de "metas" em 2026. No entanto, as organizações devem observar que, para o ciclo de relatórios de 2026, o CDP fez pequenas alterações no relatório de metas para permitir que as organizações que validaram SBTs para a Natureza sejam reconhecidas com pontuação em nível de liderança. Consulte a seção "Metas livres de desmatamento e conversão" neste documento para obter detalhes sobre a justificativa para essa alteração.



## Crítérios essenciais de segurança hídrica do CDP 2026

A seção abaixo descreve as alterações nos critérios essenciais revisados para a segurança hídrica. Os detalhes completos da implementação desses critérios serão publicados no início de 2026.

Todos os critérios não mencionados abaixo serão aplicados usando a mesma metodologia do ciclo de 2025. Continuamos a melhorar a utilidade de nossos recursos e pretendemos esclarecer melhor a aplicação desses critérios em 2026.

Os critérios essenciais que fazem referência à metodologia de pontuação estão sujeitos a alterações até que a metodologia de pontuação seja publicada.

Os critérios essenciais se aplicam a todos os setores do questionário, a menos que especificado de outra forma. Esses casos são especificados nos títulos dos critérios. Como em 2025, nenhum critério essencial de segurança hídrica será aplicado ao setor de serviços financeiros em 2026.

### Revisado em 2026

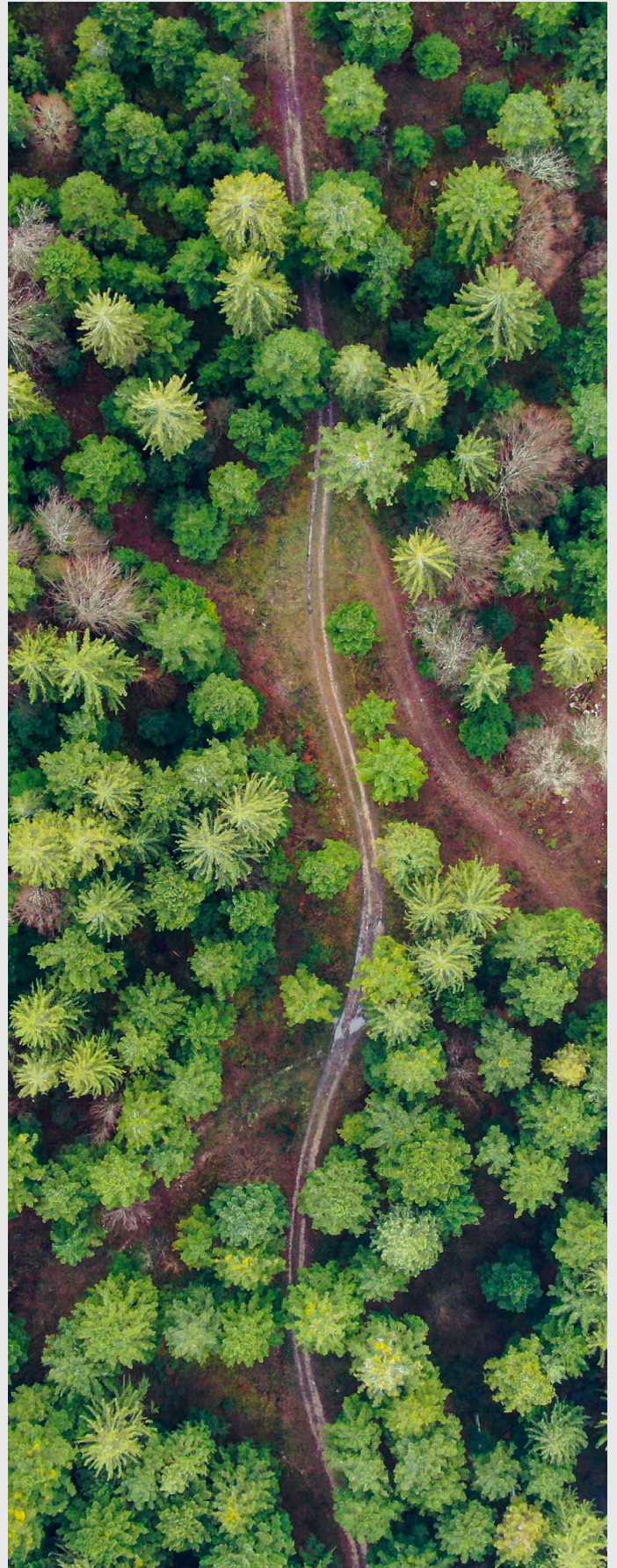
#### EC-W5: Identificação, avaliação e gestão de riscos [Geral & todos os setores, exceto serviços financeiros]

O CDP revisará seu atual critério essencial de "identificação, avaliação e gestão de riscos", removendo critérios sobre tipos de risco, ferramentas e métodos e frequência de avaliação. As organizações serão incentivadas a se concentrar no desenvolvimento de uma avaliação de risco de alta qualidade em uma série de horizontes de tempo e na cadeia de valor. Esse requisito será avaliado quanto à elegibilidade para entrar na A List A de Segurança Hídrica com base na resposta às perguntas 2.2.1 e 2.2.2.

Uma organização que identifica os riscos ambientais em toda a sua cadeia de valor e em uma série de horizontes de tempo estará mais bem equipada para lidar com incertezas e responsabilidades de longo prazo.

#### EC-W3 / EC-W4: Barragens de rejeitos [Carvão / Metais & mining only]

O CDP revisará os critérios essenciais das barragens de rejeitos em alinhamento com as alterações feitas nas perguntas 2.5.1 e 2.6.1. Consulte a seção "Perguntas sobre segurança hídrica específicas do setor" para obter mais informações sobre essas alterações. Espera-se que as organizações divulguem detalhes anteriormente solicitados em campos de texto nas novas colunas dessas perguntas. Esse requisito será avaliado quanto à elegibilidade para entrar na A List de Segurança Hídrica com base na resposta à pergunta 2.5.1 [setor de carvão] ou 2.6.1 [setor de mineração e metais].







## Apêndice A: Configuração do questionário

A configuração do questionário, que determina quais caminhos do questionário são relevantes para as organizações divulgadoras, foi aprimorada e atualizada.

As informações de configuração do questionário são a base das informações divulgadas por meio do CDP e da simplificação de sua experiência, garantindo que apenas o conteúdo relevante seja apresentado às organizações reladoras. É importante que você se familiarize com isso.

Observação: Somente as seções a seguir são relevantes para divulgadores de PMEs:

- 1. Sobre sua organização
- 2. Classificação de atividades
- 4. Intenção de enviar

Fluxo de configuração do questionário:

<b>Sobre sua organização</b>	Receita anual (em US\$) no ano do relatório. Total de funcionários (número de funcionários). Elegibilidade para o questionário completo ou para PMEs.
<b>Atividade Classificação</b>	Atividades comerciais de acordo com o CDP-ACS.
<b>Avaliação de questões ambientais (não aplicável a PMEs)</b>	Avaliação e identificação de dependências, impactos, riscos e/ou oportunidades relacionados a florestas, água, plásticos e oceano.
<b>Intenção de Enviar</b>	Solicitação de divulgação de informações sobre mudanças climáticas. Solicitação de divulgação de informações sobre outras questões ambientais. Intenção de enviar.
<b>Informações adicionais (não aplicável a PMEs)</b>	Divulgação de commodities. Operação de minas e projetos de mineração durante o período do relatório.

### 1. Sobre a sua organização:

O primeiro conjunto de perguntas, baseado na receita anual e no número de funcionários, determina se uma organização está qualificada para preencher a versão completa ou a versão para PMEs do questionário.

#### Mudanças para 2026:

As empresas solicitadas pelo RE100 não estarão mais qualificadas para preencher o questionário para PMEs, independentemente da receita e do número de funcionários. Isso ocorre porque a versão completa do questionário contém pontos de dados críticos exigidos pela iniciativa RE100.

### 2. Classificação da atividade:

O CDP usa seu próprio sistema de classificação de atividades, o CDP-ACS, um sistema de três níveis composto por setor, grupo de atividades e atividade. As organizações indicam a porcentagem de sua receita derivada por atividade comercial, de acordo com o CDP-ACS:

Para os respondentes da versão completa, isso é determinante para que sua organização receba as perguntas específicas do setor mais adequadas. Observe que a pontuação do CDP é baseada apenas no seu setor principal do questionário.

Essas informações também são usadas para determinar as solicitações de florestas e segurança hídrica de acordo com a Classificação de Impacto do Setor do CDP.

Para os respondentes da versão para PMEs, não há conteúdo específico do setor.

#### Mudanças para 2026:

##### Mudanças na alocação do setor

Em 2026, o CDP está fazendo pequenas mudanças na forma como o CDP-ACS é usado para alocação do setor – isso só se aplica a organizações que respondem ao questionário completo:

- [a] Será introduzido um setor para a aviação. As empresas com mais de 20% de sua receita proveniente das atividades de ACS "Companhias aéreas de passageiros" e "Frete aéreo" serão designadas para o novo setor de questionário de aviação. As empresas desse setor terão uma pontuação melhor nas metas.



[b] A atividade da ACS "Gas utilities" (Serviços de gás) será mesclada com o setor do questionário "Electric utilities" (Serviços de energia) e será renomeada para "Energy utilities and power generators" (Serviços de energia e geradores de energia). A atividade ACS de "Serviços de gás" foi anteriormente alocada ao setor de questionário "Geral". As empresas com mais de 20% de sua receita proveniente de atividades de ACS mapeadas para "Serviços de energia e geradores de energia" serão atribuídas a esse setor.

[c] A atividade da ACS "Serviços imobiliários" será mapeada para o setor do questionário "Imobiliário" em vez do setor "Geral" do questionário. As empresas com mais de 20% de sua receita de atividades de ACS mapeadas para "Serviços imobiliários" serão atribuídas a esse setor.

[d] A atividade ACS "Cultivo de sementes de cacau" será mapeada para o setor do questionário "Commodities agrícolas" em vez do setor "Geral". As empresas com mais de 20% de sua receita proveniente de atividades de ACS mapeadas para "Commodities agrícolas" serão atribuídas a esse setor.

Alterações nas classificações de impacto do setor florestal e hídrico:

Florestas:

De acordo com a pontuação que está sendo introduzida para commodities de cacau, café e borracha em 2026, a Classificação de Impacto do Setor Florestal será atualizada para Crítica em 6 atividades existentes:

Indústria do CDP	Grupo de Atividade do CDP	Atividade do CDP	CDP Potential Forests Impact (2021–2025)	CDP Potential Forests Impact (2026)
Alimentos, bebidas e agricultura	Cultivo de culturas	Cultivo de sementes de cacau	Baixo/não relevante	Crítico
Alimentos, bebidas e agricultura	Alimentos e processamento de bebidas	Confecção de chocolate	Muito alto	Crítico
Alimentos, bebidas e agricultura	Alimentos e processamento de bebidas	Café	Baixo/não relevante	Crítico
Alimentos, bebidas e agricultura	Exploração madeireira & extração de borracha	Cultivo de borracha	Muito alto	Crítico
Hospitalidade	Bares, hotéis e restaurantes	Alimentos & Bebidas e amenidades	Muito alto	Crítico
Manufatura	Madeira & Produtos de borracha	Produtos de borracha	Muito alto	Crítico

Água:

Espera-se que a Classificação de Impacto do Setor de Água seja atualizada para 2 atividades da ACS com base em pesquisas atualizadas.

Indústria do CDP	Grupo de Atividade do CDP	Atividade do CDP	Impacto Potencial de Segurança Hídrica do CDP (2021–2025)	Impacto Potencial de Segurança Hídrica do CDP (2026)
Hospitalidade	Instalações de entretenimento	Jogos de azar	Alto	Médio
Serviços	TI & Desenvolvimento de software	Serviços de TI	Baixa	Médio





3. Avaliação de questões ambientais:

As organizações que respondem ao questionário completo são questionadas se avaliaram e identificaram dependências, impactos, riscos e oportunidades ambientais (DIRO).

Mudanças para 2026:

Além de relatar a avaliação de questões relacionadas a florestas e água, em 2026 as organizações também poderão ser questionadas sobre sua avaliação de questões relacionadas a oceanos e plásticos.

Oceanos:

Essa é uma nova questão ambiental, e as organizações que responderem serão questionadas se avaliaram e identificaram dependências, impactos, riscos e oportunidades substanciais relacionados ao oceano na configuração. A divulgação oceanográfica estará disponível apenas para divulgadores da versão completa, mas não para o setor de serviços financeiros ou divulgadores de PMEs em 2026.

Plásticos:

A abordagem anterior de apresentar perguntas sobre plásticos a todas as organizações que responderam ao questionário completo está evoluindo para dar às empresas mais flexibilidade em 2026.

As organizações que responderem serão questionadas se avaliaram e identificaram dependências, impactos, riscos e oportunidades substanciais relacionados a plásticos na configuração.

As opções de plásticos para resposta devem estar disponíveis para todos os divulgadores de versões completas, incluindo o setor de serviços financeiros, mas não para divulgadores de PMEs.

Assessment of environmental issues

Did your organization assess the following environmental issues?

During the reporting year, did your organization assess dependencies, impacts, risks, and/or opportunities for any of the following themes in any stages of your value chain? If yes, indicate if you identified any.

The difference between assessing and identifying

- Assessment is the process of evaluating if there are any dependencies, impacts, risks or opportunities.
- Identification is the outcome of your assessment process. Did you find any dependencies, impacts, risks or opportunities?

If you answer "No" to both questions, you may still be asked to disclose:

- Based on the environmental impact of your organization's business activities (CDP-ACS);
- If a requesting organization asks you to disclose on a specific theme.

	Forests	Water security	Ocean	Plastics
Did you assess dependencies, impacts, risks, and/or opportunities for this theme?	<div><input type="radio"/> Yes</div> <div><input checked="" type="radio"/> No</div>	<div><input checked="" type="radio"/> Yes</div> <div><input type="radio"/> No</div>	<div><input type="radio"/> Yes</div> <div><input checked="" type="radio"/> No</div>	<div><input checked="" type="radio"/> Yes</div> <div><input type="radio"/> No</div>
Have you identified any dependencies, impacts, risks, and/or opportunities?	<div><input type="radio"/> Yes</div> <div><input type="radio"/> No</div>	<div><input checked="" type="radio"/> Yes</div> <div><input type="radio"/> No</div>	<div><input type="radio"/> Yes</div> <div><input type="radio"/> No</div>	<div><input type="radio"/> Yes</div> <div><input checked="" type="radio"/> No</div>

Previous

Next



#### 4. Intenção de enviar:

As organizações que divulgam por meio dos questionários corporativos completos e para PMEs podem confirmar se pretendem divulgar questões ambientais como florestas e segurança hídrica. Se você for solicitado a divulgar por causa de um solicitante ou seguindo o CDP Industry Impact Classification (Classificação do Impacto na Indústria) ou sua própria autoavaliação, você pode aceitar ou recusar responder.

### Atribuição de problemas ambientais

Questão ambiental	Divulgadores
Mudanças climáticas 	Todas as empresas divulgadoras, inclusive as PMEs
Florestas 	Todos os divulgadores corporativos, se pelo menos um dos itens a seguir for atendido: <ul style="list-style-type: none"><li>• <b>Solicitação do CDP Capital Markets</b> com base na classificação de impacto do setor de florestas/água;</li><li>• <b>Outra organização solicitante</b> pediu ao divulgador que relatasse sobre florestas/segurança hídrica (por exemplo, um membro do CDP Supply Chain);</li><li>• <b>Opção de</b> florestas/segurança hídrica</li></ul>
Segurança hídrica 	Além disso, somente para divulgadores do corporativo completo: <ul style="list-style-type: none"><li>• <b>Autoavaliação</b>, ou seja, com base no fato de os divulgadores terem indicado que você identificou questões substanciais relacionadas a florestas e/ou água em sua resposta à seção "Avaliação de questões ambientais" na configuração do questionário.</li></ul>

#### Mudanças para 2026:

As organizações que divulgarem o questionário completo agora também poderão confirmar se pretendem divulgar informações sobre oceanos e plásticos:

A opção de informar sobre o oceano deve estar disponível para todos os divulgadores da versão completa, mas não para o setor de serviços financeiros ou divulgadores de PMEs em 2026.

A opção de relatar sobre plásticos deve estar disponível para todos os divulgadores da versão completa, incluindo o setor de serviços financeiros, mas não para os divulgadores de PMEs.

Se você for elegível para pontuação e se recusar a relatar sobre florestas ou segurança hídrica, isso poderá afetar sua pontuação no CDP.

Observe que os respondentes da versão completa ainda podem optar por responder a florestas, água, oceano ou plásticos de forma voluntária. Se você optar por recusar nesse caso, isso não afetará sua pontuação.

#### 5. Informações adicionais:

Se a organização pretende enviar dados sobre florestas por meio da versão completa, ela também selecionará quais commodities florestais produz ou obtém e se pretende divulgá-los.

Por fim, se for relevante, a organização confirma se tem alguma atividade de mineração ou se executa projetos de mineração. Nesse caso, será apresentado a ela o roteiro de biodiversidade de minas (anteriormente, o questionário de mineração de florestas).



**CDP Worldwide**

Dixon House  
1 Lloyd's Ave  
London EC3N 3DS  
Tel: +44 (0) 203 818 3900  
@cdp  
www.cdp.net

---

## Sobre o CDP

O CDP é uma organização global sem fins lucrativos que administra o único sistema independente de divulgação ambiental do mundo. Como fundadores dos relatórios ambientais, acreditamos na transparência e no poder dos dados para promover mudanças. Em parceria com líderes empresariais, de capital, políticos e científicos, apresentamos as informações necessárias para permitir decisões positivas para a Terra. Ajudamos mais de 22.100 empresas e mais de 1.000 cidades, estados e regiões a divulgar seus impactos ambientais em 2025. Instituições financeiras com mais de um quarto dos ativos institucionais do mundo usam os dados do CDP para ajudar a embasar decisões de investimento e empréstimo. Alinhado ao padrão climático do ISSB, IFRS S2, como sua linha de base fundamental, o CDP integra as normas e os parâmetros de relatórios com as melhores práticas recomendadas em um único lugar. Nossa equipe é verdadeiramente global, unida pelo desejo comum de construir um mundo onde haja um verdadeiro equilíbrio entre as pessoas, o planeta e o lucro.

Visite [cdp.net](https://www.cdp.net) ou siga-nos em @CDP para saber mais.