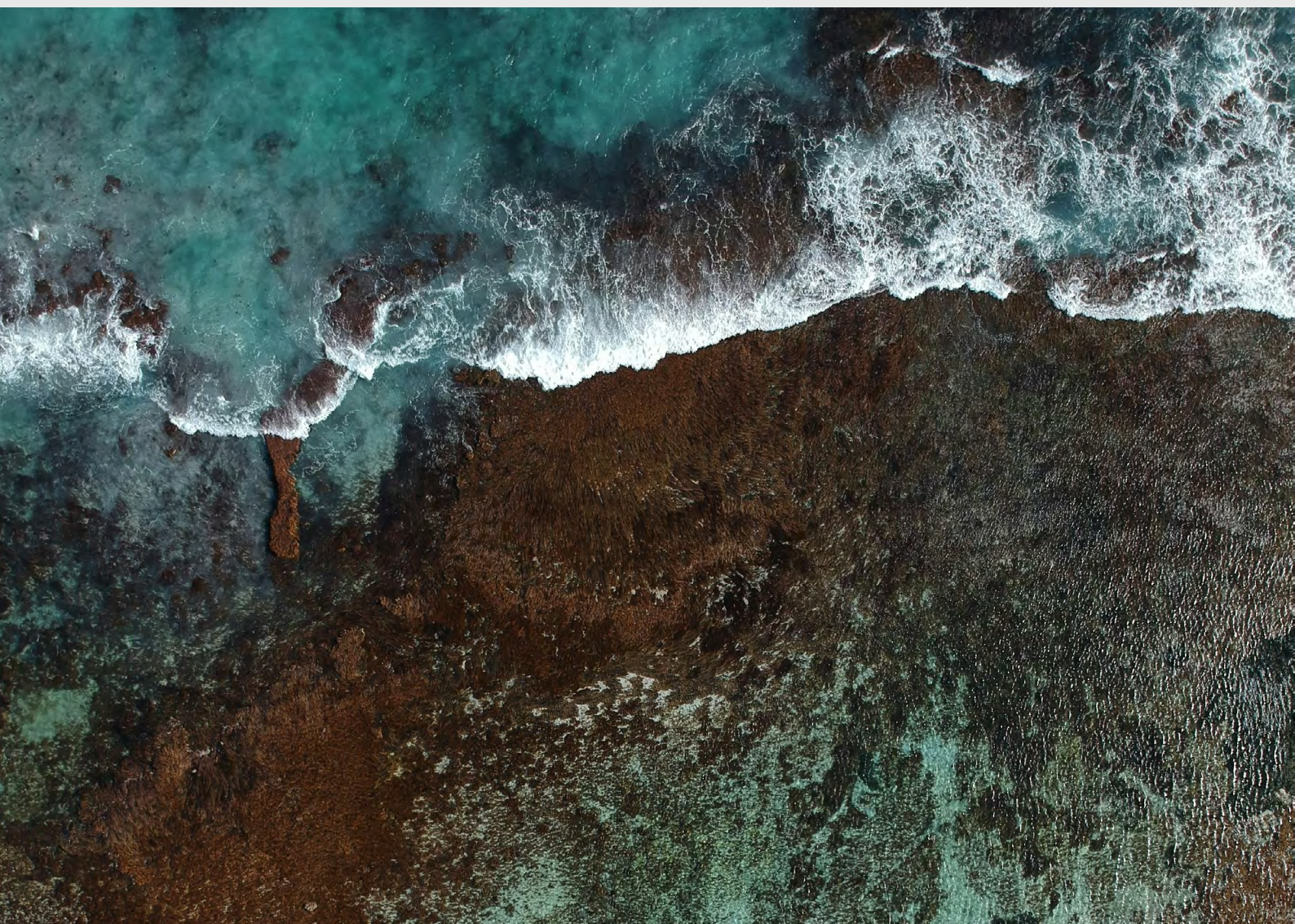


# 为 CDP 2026 年 披露季做好准备

---

2026 年重要问卷变更

2026 年 1 月





# 目录

关于本文件	3
CDP 2026 年企业披露关键变更摘要	4
完整版企业问卷	5
海洋	6
森林和其他自然生态系统	8
水安全	9
塑料	10
气候变化	11
适应和韧性	12
完整版企业问卷其他修订	13
与标准和框架的一致性	14
加强与 TNFD 的一致性	14
中小企业问卷	15
CDP 评分——完整版问卷	17
CDP 基本准则	18
附录A:问卷设置	21





## 关于本文件

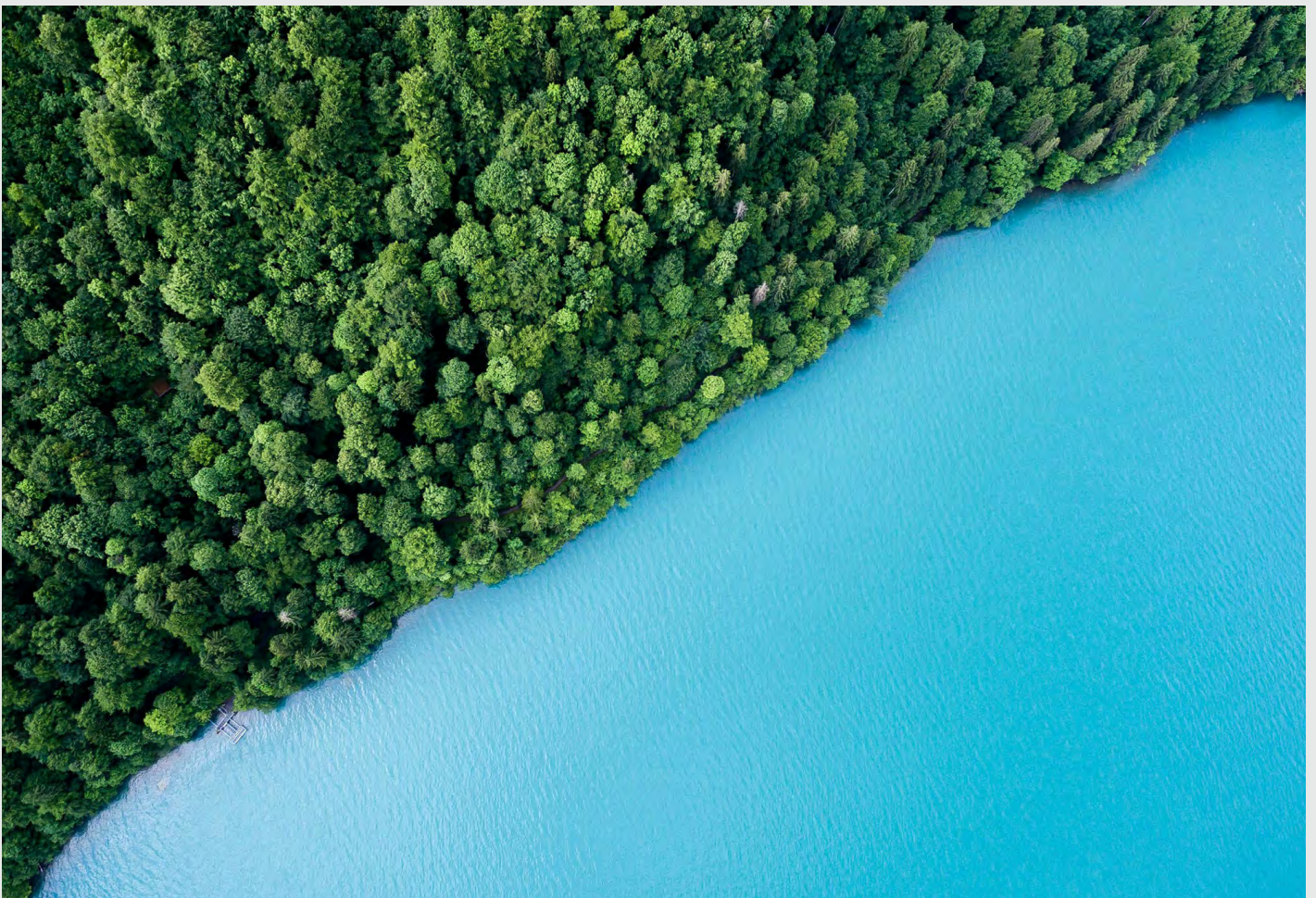
及时、可操作的环境数据是加速全球各界行动主体及地区提升环境雄心的关键。近年来, CDP 进一步加大力度, 致力于为各界提供所需的定制化环境数据。

CDP 的披露体系根据披露方的需求和影响力量身定制。我们对每个披露方最具关联性的主题进行识别, 以简化报告流程, 同时提供具备全球一致性的数据集, 为披露方和数据使用者双方赋能。

本文档提供了 2026 年 CDP 披露框架的关键变更概览。内容包括现有及新增的主题, 以及对问卷设置和如何选择最适合企业披露的数据集的说明。

“问卷设置”附录提供了关于 CDP 流程简化的更多信息——包括跨主题回复选项、自主选择披露的更多细节, 以及根据行业或公司规模进行披露邀请的权限。

关于 2026 年企业问卷的关键变更概览, 其中包括进行拓展和明确的关键领域、对评分的影响以及基本准则的关键变化。







# CDP 2026 年企业披露关键变更摘要

CDP 对 2026 年企业问卷进行了一系列调整，旨在获取更广泛的数据并呈现出更全面的企业影响力与进展图景。



**海洋：**  
CDP 首次在问卷中加入海洋相关问题。



**森林和其他自然生态系统：**  
可可、咖啡和橡胶现作为纳入评分的商品，其评分方法学与牛产品、棕榈油、大豆和木材保持一致。

报告森林议题的组织将会面临无毁林和无转化目标层面的一些调整。该类调整旨在维持与重要标准和框架的一致性，例如 SBTN。



**塑料：**  
为践行我们对于促进塑料议题的承诺，我们致力于开展该议题下的改进与拓展工作。



**适应和韧性：**  
随着市场对了解企业如何做好准备或直接应对实体环境风险的需求逐渐增长，我们将在现有问题基础上进行拓展，以收集更多适应与韧性层面的数据。



**中小企业：**  
今年，我们也对中小企业的森林和水安全指标做出了重要更新。这些更新对于许多对供应商提出关键自然相关数据点披露要求的 CDP 供应链成员而言非常关键。

中小企业气候问卷将会引入中小企业 A 评分。

2026 年，CDP 持续提升与国际关键标准与框架的一致性，例如 TNFD 和 IFRS。我们致力于提供更加丰富的数据集，为良好的决策赋能。

以下变更可能会在审阅后做进一步调整。完整的最终版 2026 年问卷与指南将在 2026 年披露季开始前发布，包括 CDP 评分方法学和详细的映射文件，来帮助利益相关方查阅所有层级问题的调整与更新。







# 完整版企业问卷

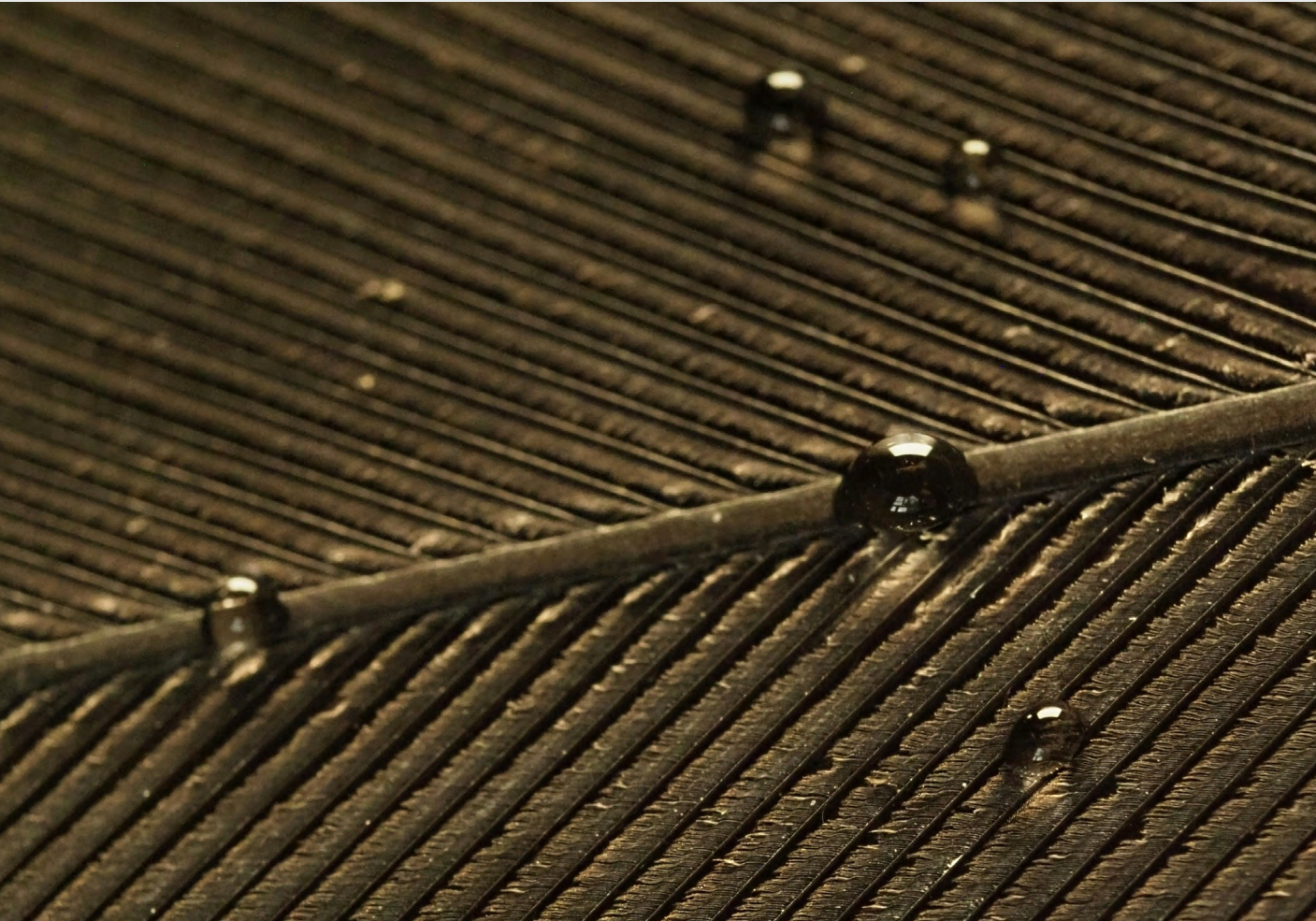
**简介：**  
**拓展自然披露的边界**

2024 年, CDP 将独立的气候变化、水安全和森林问卷整合为统一的报告框架。CDP 披露框架建立在对环境议题间相互关联性以及企业与生态系统间依存关系的认知之上。

该整合型框架不仅简化了披露流程, 更为组织提供了所需视角和工具, 以制定更具战略眼光、信息更充分的决策, 从而应对相互关联的环境挑战并获得更好的可持续发展成果。

通过帮助组织识别并评估其自然生态系统影响与依赖性, CDP 既能揭示叠加风险, 也能发掘协同应对多重压力的机遇。在此基础上, CDP 正通过初步纳入海洋相关披露内容, 并逐步从森林与水安全领域拓展至更全面的自然覆盖范围, 持续完善完整版企业问卷。

新框架体现了 CDP 推动环境披露向整体化、可对比、可操作方向发展的雄心——既提升数据一致性与全球标准的衔接, 也增强利益相关方对企业环境表现的洞察力。





# 海洋

CDP 正在扩展其框架以覆盖海洋领域，以弥补目前披露层面的不足并回应该关键环境领域日益增长的数据需求。在监管框架逐步成形的情况下，此举将为该领域的披露赋能，并激励其发展。

2025年，我们见证了海洋相关报告与蓝色经济承诺层面取得的重大进展，以及明确的市场需求。

CDP 对于海洋问题的纳入，将促使相关组织开启海洋数据的呈现，支持企业开展行动并促进透明度提升，以回应资本市场需求。

## 海洋相关披露的市场需求

企业与金融机构都迫切希望弥补海洋生态系统数据方面的空白，该领域的报告进展长期落后于其他环境议题。

对海洋数据的市场需求正不断增长：

多家金融机构发布联合声明，强调急需更高质量的海洋相关数据以支持投资决策。

联合国环境规划署金融倡议 (UNEP FI) 的“[可持续蓝色金融倡议](#)”及其80余家成员 (总资产规模达11万亿美元) 正在构建框架，明确金融机构在蓝色经济可持续决策中所需的海洋相关数据。

《[海洋投资议定书](#)》(Ocean Investment Protocol) 敦促金融机构与企业披露其海洋经济影响、依赖性、风险及决策过程的全面数据，以支持更透明、可持续的投资。

在 CDP 进行访谈的44家金融机构中，多数指出缺乏一致、可靠的海洋经济数据。

简言之，市场需要获取大量的海洋相关披露数据以进行响应、投资与决策。

## 哪些组织应报告海洋相关议题？

2026 年，所有通过 CDP 完整版企业问卷进行披露的组织均可自主选择参与海洋信息披露。

我们强烈建议来自高影响行业——以及任何已识别出与海洋相关的实质性依赖、影响、风险或机遇的组织——积极报告海洋相关信息。

数据使用方尤其关注蓝色经济关键行业 (如渔业与水产养殖、航运和海上能源) 的自然相关风险与机遇的管理情况。

对海洋健康及生态系统直接影响和/或依赖较少的机构也应考虑选择参与海洋披露，以通过全局性的环境议题管理方法获益。

本文档中的“问卷设置”部分说明了机构如何自主选择参与海洋数据报告。







2026 年 CDP 海洋披露方法

2026年, CDP将扩大海洋相关披露的范围, 使相关组织能够开始呈现海洋相关洞察, 满足市场需求。

企业问卷中海洋内容的分布和结构:

模块 1: 简介
模块 2: 依赖性、影响、风险和机遇 的识别、评估和管理
模块 3: 披露风险和机遇
模块4: 治理
模块5: 商业战略
模块13: 更多信息和签核

将融入 CDP 现有披露框架的  
海洋相关内容

海洋相关内容将融入我们现有的问卷架构, 包括:

简介 (模块1)。

- 识别、评估和管理依赖性、影响风险与机遇的流程 (模块2)。
- 优先位置 (模块2)。
- 对组织产生实质性影响的风险和/或机遇 (模块3)。
- 董事会层级监管 (模块4)。
- 管理责任 (模块4)。
- 环境政策 (模块4)。
- 参与/支持合作框架或倡议 (模块4)。

- 可能直接或间接影响环境相关政策、法律或法规的活动 (模块4)。
- 对战略和财务规划造成影响的风险和机遇 (模块5)。
- 供应链参与 (模块5)。
- 制定、监督和实施海洋相关目标 (模块5)。
- 第三方核查 (模块13)。

对评分的影响

CDP 问卷中的海洋内容在 2026 年将不被评分, 各组织可利用这段时间建立起海洋数据收集机制。



# 森林和其他自然生态系统

2024 年, CDP 将森林相关披露的范围从森林扩展至其他受大宗商品供应链影响的自然生态系统。

CDP 的长期目标是推动组织披露所有与土地相关的依赖性、影响、风险与机遇的识别、评估和管理。与大宗商品供应链中生态系统转化相关的影响仍将是重点关注领域。

未来几年, 与关键标准和框架 (如问责框架倡议 (Accountability Framework, AFi)、SBTN、SBTi 以及 TNFD) 的对标, 将有助于确认披露范围的演进方向和减少重大土地相关影响的目标雄心。

## 无毁林和无转化目标

目前, 森林议题下的企业披露方在模块8中报告其针对特定商品所设定的无毁林和无转化生产及采购目标。

自 2026 年起, CDP 将对无毁林和无转化目标的披露方式进行一定调整, 以确保与不断演进的相关标准和框架保持一致。

## 对评分的影响

根据 AFi 的要求, 领导力等级评分仅应授予最具雄心、且最为全面的无毁林或无转化目标。目前, 这类目标需满足 A 级评分名单的标准。

在 2025 年无毁林和无转化目标到期之前, CDP 将继续沿用现有的披露与评分方法。

针对 2026 年披露季, CDP 已进行小幅度调整, 使已设定自然科学目标的组织能够在现有评分体系中获得认可。未来, 我们将继续依据 SBTN、问责框架倡议等目标设定倡议和框架, 对目标范围与评分方式进行相应调整。

## 可可、咖啡与橡胶

根据 AFi 和 SBTN 的界定, 牛产品、棕榈油、大豆、可可、咖啡和橡胶产品是造成森林及其他自然生态系统毁林和土地转化影响最为显著的商品。

在 2026 年披露季中, CDP 将推动针对可可、咖啡和橡胶的更高水平披露, 并引入相应的评分机制。自问卷引入大宗商品的五年多以来, CDP 一直鼓励组织收集数据, 并对其供应链进行管理和披露。

同时, 问卷中的大宗商品相关问题也将进行适度调整, 以更好地反映可可、咖啡和橡胶相关信息, 并协助生产或采购此类商品的组织, 在所有七类重点商品上实现方法与实践的一致性。

## 对评分的影响

所有七种商品的评分方法学将统一。这一调整旨在确保所有相关的商品信息都能纳入一个全面、统一的森林评分中, 覆盖所有高影响商品。有关商品披露适用的基本准则变更, 请参阅本文件中的“基本准则”章节。

CDP 将向披露方和数据使用方提供商品子评分。除原有的四种商品外, 子评分现将新增可可、咖啡和橡胶三类商品。





# 水安全

## 基于科学的目标

基于科学的自然目标 (Science-based targets for nature, SBTN) 为组织展示其水目标雄心提供了关键机制。

CDP 认为, 依据 SBTN 淡水方法学制定、并经问责加速器 (Accountability Accelerator) 验证的目标, 代表了最佳实践。

2026 年, 组织将可披露以下内容:

是否已完成 SBTN 第一步“评估”, 以及是否已通过问责加速器的验证 (模块2)。

是否依据 SBTN 第三步方法学制定了基于科学的淡水水量和/或水质目标, 以及这些目标是否已通过问责加速器的验证 (模块9)。

## 废水处理

在 2026 年, 我们计划就废水排放前的处理水平制定更加具体的问题。

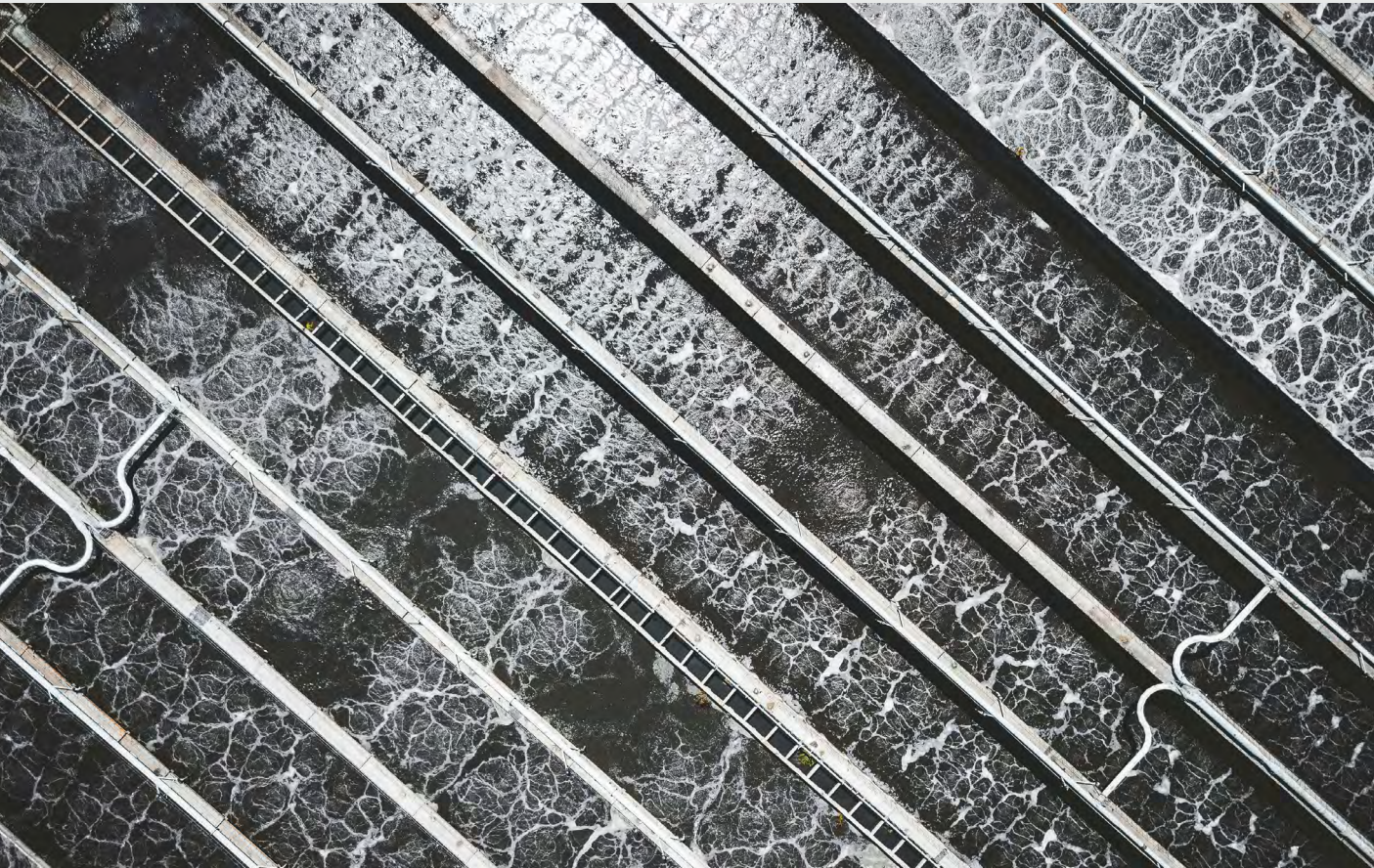
针对问题9.2.9, 将新增对废水处理水平和排放量、组织是否符合监管标准, 或是否超出监管要求的额外信息要求。这些调整将进一步提升 CDP 与 GRI 303《水资源与排放水》标准的一致性。

## 对评分的影响

除提升问题表述的清晰度外, CDP 还将提高在废水处理水平及合规性方面对组织进行评估的一致性。

## 水污染物管理程序

水污染物管理相关问题现要求披露更多数据, 以反映对污染物管理的成效衡量。未对水污染物进行识别和分类的组织, 需要提供相关说明 (模块2)。







# 塑料

CDP 致力于扩大塑料相关披露, 推动塑料生产、商业化和使用从线性模式向循环经济模式转型。

所有回复 CDP 2026 年完整版企业问卷的组织, 都将可自主选择进行塑料披露。

目前, 塑料模块与艾伦·麦克阿瑟基金会 (Ellen MacArthur Foundation)《全球承诺》部分保持一致。为实现全面对标, 模块10已新增和修订若干问题,

包括:

## 塑料相关目标

按类型和指标设定的塑料目标, 包括指标单位、覆盖范围、目标实施时间表、报告年度的进展与状态, 以及目标设定方法

## 包装形式

组织产品组合中所使用的包装形式类型及其占比

## 可回收与可堆肥包装设计

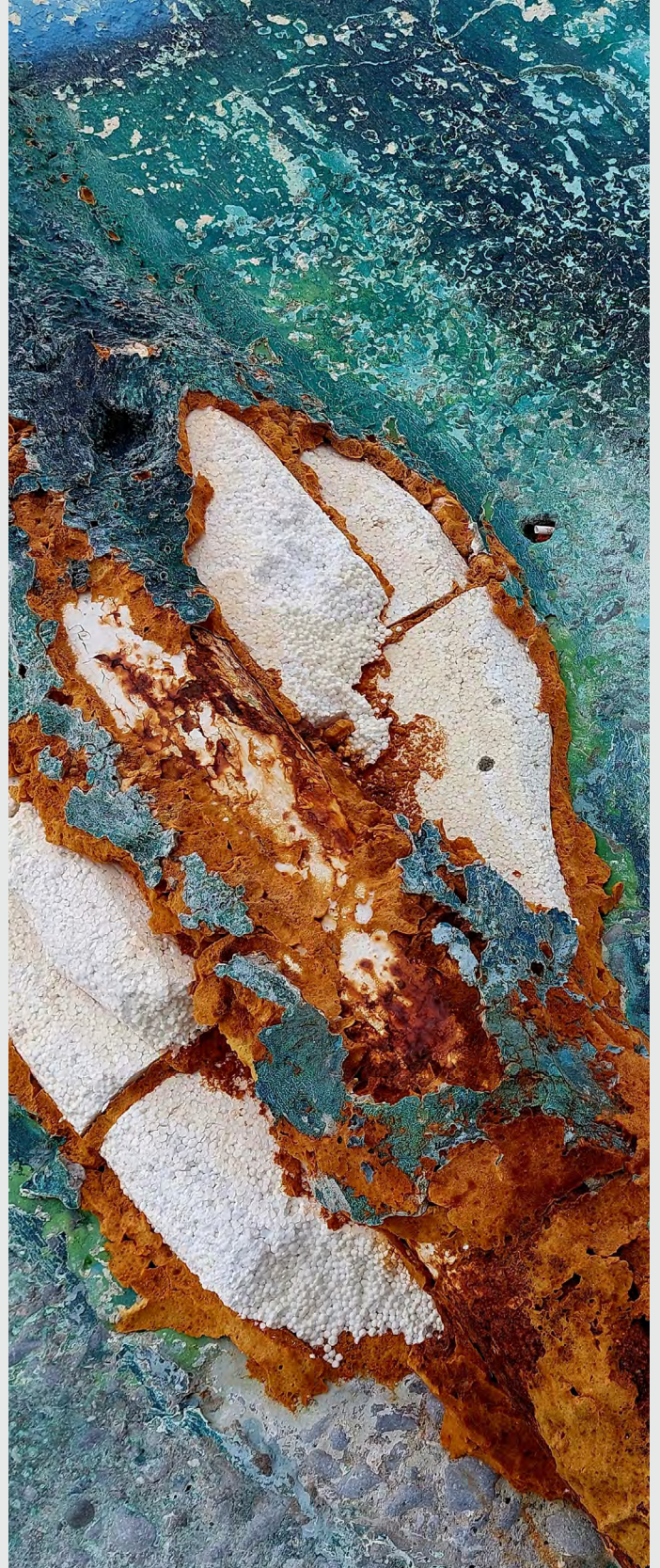
有关可回收和可堆肥设计的指标及所使用的工具

## 再利用模式

通过补充装、回收返还等再利用模式销售的产品数量。这些数据将提升信息的决策导向性, 并鼓励最佳实践的采用。

## 对评分的影响

2026 年, CDP 问卷中的塑料相关内容不纳入评分。







# 气候变化

## 温室气体核算体系

CDP 对于披露排放清单数据的要求与《温室气体核算体系企业核算与报告标准》《范围二指南》以及《范围三标准》保持一致。

CDP 正在密切关注温室气体核算体系企业系列标准与指南的更新进程。我们计划在该进程完成后，视情况对相关问题进行更新。

### 《温室气体核算体系土地部门与清除标准与指南》(GHG Protocol Land Sector and Removals Standard & Guidance)

《温室气体核算体系农业指南》预计将被新的《温室气体核算体系土地部门与清除标准》(Land Sector & Removals Standard, LSRS) 与指南所取代。温室气体核算体系 LSRS 建立了用于核算、披露和追踪温室气体排放、二氧化碳清除量，以及其他能够反映土地部门人为活动以及其他二氧化碳清除技术的相关指标的要求和建议。

鉴于温室气体核算体系 LSRS 的发布时间安排，CDP 在 2026 年不要求组织按照新标准披露定量数据。对此，CDP 将帮助组织为未来披露季做好数据收集准备，以便在后续进一步与 LSRS 对标。

在模块 7 中，组织将能够说明土地部门活动和清除是否与其业务相关，若相关，其是否已对 LSRS 所要求的核算类别进行评估，以及评估所处的阶段。但在 2026 年，组织无需披露与这些类别相关的排放或清除数据。

与《温室气体核算体系农业指南》对标的、现有的生物源碳相关问题将在 2026 年保持不变。我们鼓励此前已回应这些问题的组织继续披露。CDP 将提供指导，说明这些问题与温室气体核算体系 LSRS 所要求信息之间的对应关系。

CDP 将继续与温室气体核算体系合作，并计划在 2027 年实现问卷与 LSRS 的对标。

## 对评分的影响

部分与《温室气体核算体系农业指南》对标的问题将不再纳入评分。该调整也反映了 2026 年作为 CDP 问卷土地部门相关披露的过渡期。

## 能源与 RE100

RE100 倡议已在 2026 年披露季前更新了技术标准，CDP 承诺持续与其进行对标。

对于所有组织，CDP 计划对模块 7 中的“能源相关活动”部分进行调整。此举将有效简化披露流程、加强与温室气体核算体系对齐、确保能源消费相关问题中低碳能源与可再生能源披露的一致性，并提升数据质量和用户体验。

针对 RE100 成员组织，CDP 将新增对于可再生电力消费的时间匹配方式、电力供应协议的期限、生物质与化石能源混烧的信息披露要求。

## 对评分的影响

在披露要求调整的同时，CDP 对低碳能源和可再生能源的评分方式也将进行简化和明确。



# 适应和韧性

即使是最具雄心的减缓情景下，气候变化和自然丧失带来的物理影响仍极有可能产生重大的社会、经济和环境影 响，并对组织构成实质性风险。更优质的物理风险减缓行动数据，将有助于数据使用方和决策者在不断升温的世界中保持韧性。

多年来，CDP 一直依据 TCFD 和 TNFD 披露框架收集此类风险相关的数据。数据显示，披露方已将此类风险视为高度优先事项：

2024 年，48% 的大型披露企业认为物理风险（急性或慢性）已对其当前或未来业务产生实质性影响。

投资者、金融机构、企业采购方和政策制定者不仅关注风险认知数据，也同样关注这些风险是如何被管理的。

应对物理环境风险的适应需求同样带来了机遇，不仅体现在避免损失方面，还体现在适应型产品和服务的新市场上。据预估，相关投资机会的规模从数十亿到数万亿美元不等<sup>12</sup>。因此，关于此类机遇及其相关投资的数据需求正在增长，以合理配置金融资源并创造潜在的新收入来源。

## 2026 年问题变更将如何更好地支持组织

CDP 认识到自身在弥补这一数据缺口方面的关键作用。通过提供标准化的信息，CDP 能够帮助决策者更好地管理风险并把握机遇。

2026 年框架的调整旨在同时适用于实体经济组织和金融服务机构。我们已更新完整版企业问卷中的部分现有模块（模块2、4、5、11、12和14），为组织提供披露选项，说明其如何在风险与机遇评估、治理、战略、财务规划、合作与沟通活动方面回应适应与韧性问题。

## 对评分的影响

在相关问题中，CDP 仅对评分方法做小幅度调整，以激励组织披露其为提升适应能力和韧性所采取的行动。







# 完整版企业问卷其他修订

## 排除项

2026 年, CDP 计划对披露中有关排除项的报告要求进行调整 and 明确。

在森林方面, 针对问题 8.1 和 8.1.1, 我们计划明确说明消费后再生商品如何从森林模块中予以排除。此外, 还将澄清对于由第三方拥有和品牌化、且不在披露范围内的产品的报告要求。

在水安全方面, 我们计划在问题 9.1.1 中新增数据点, 要求披露排除水数据的国家/地区和流域, 以及被排除的估算水量。这些信息将有助于更好地评估组织排除的水安全披露项的重要性。

## 依赖性、影响、风险和机遇的识别、评估和管理

越来越多的领先组织正在采用基于科学的自然目标 (SBTs for Nature, SBTN) 五步法。为鼓励组织开启其 SBTN 进程, 问卷模块2将提供相关披露选项:

- 是否已完成 SBTN 第一步“评估”, 以及是否已通过问责加速器的验证 (模块2, 跨主题)。
- 关于具体的 SBT 淡水目标 (模块9), 请参阅相关章节。

## 按行业划分的水安全问题

为提升清晰度和可比性, 部分聚焦于水议题的行业专门问题将进行小幅调整, 包括:

金属、采矿和煤炭行业: 在尾矿坝管理相关问题中新增数据点。用于反映组织评估和分类尾矿坝的频率。未对尾矿坝进行评估和分类的组织, 须提供解释 (模块2)。

## 对评分的影响

除提升问题表述的清晰度外, CDP 还将提高行业特定数据点评估的一致性。

## 排放核算的审验

CDP 将在问题 7.9.1、7.9.2 和 7.9.3 中, 依据经欧盟成员国认可、用于《欧洲可持续发展报告准则》(ESRS) 审验的标准, 明确排放审验信息的披露要求。各组织应参考评分方法学, 确保已充分披露与其排放审验相关的所有必要细节。

## 对评分的影响

在完整披露所有审验相关详细信息的前提下, ESRS 审验将视为有效的排放审验。



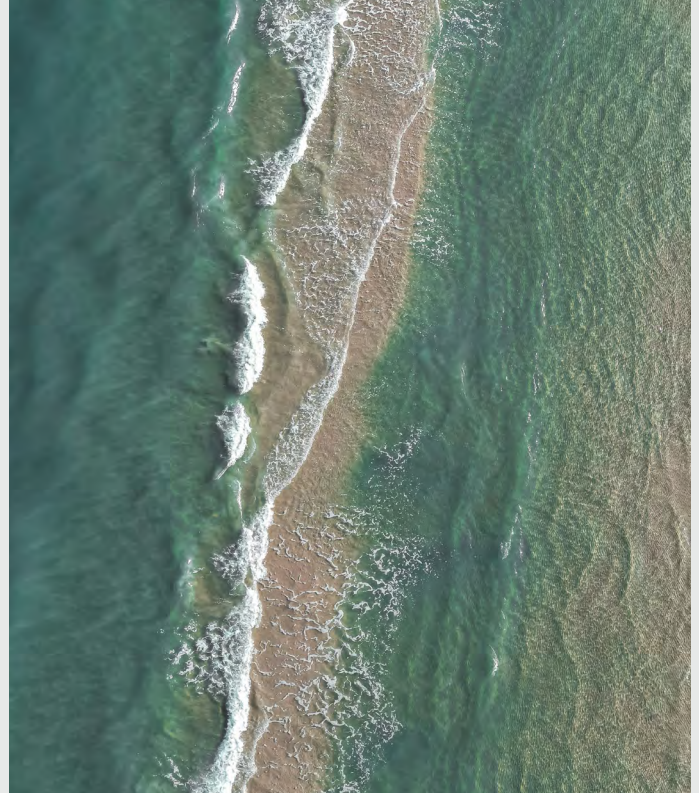


## 与标准和框架的一致性

全球标准与框架正在塑造企业气候与自然相关信息披露方面的全球预期。CDP 问卷将持续跟进不断演变的监管与市场生态。

2026 年问卷的更新将进一步加强 CDP 与《温室气体核算体系土地部门与清除指南》、SBTN、TNFD、艾伦·麦克阿瑟基金会的塑料议题全球承诺以及 GRI 标准的一致性。

CDP 将持续关注相关标准和框架的发展,确保 CDP 框架保持相关性,并可供更广泛的披露方、资本市场、监管机构以及供应链伙伴等利益相关方使用。



## 加强与 TNFD 的一致性

在已实现部分对标的基础上,CDP 正持续加强与自然相关财务信息披露工作组 (TNFD) 建议及核心披露指标的一致性。CDP 与 TNFD 在 2025 年的对应关系可通过[此处的映射资源](#)查阅。

针对资本市场和供应链自然相关披露, TNFD 已成为塑造更严格监管要求的基础性框架。

为与 TNFD 的建议和指导保持一致, CDP 已在风险披露、董事会监督和目标制定等关键议题上, 扩展了相关指引和回复选项。由此, CDP 能够帮助组织提升自然相关信息披露的质量, 并持续推动该框架在全球的广泛应用。

CDP 计划在 2026 年引入海洋数据, 并扩大森林议题的覆盖范围, 践行我们持续跟进 TNFD 等不断演进的标准与框架的承诺。





# 中小企业问卷

CDP 在 2024 年引入了定制化中小企业问卷。该问卷为中小企业 (SME) 提供了更实用、更加定制化的披露途径<sup>1</sup>。2026 年, CDP 针对以下领域做出了关键的更新:

- 中小企业森林与水安全
- 中小企业气候变化评分
- 中小企业便捷使用指南。

## 中小企业森林与水安全

中小企业覆盖范围将扩大, 以在气候变化的基础上提供更加具有全面性的自然相关披露信息。直至目前, 森林和水安全议题仅包含在整合问卷中。此次变更将提升供应链透明度, 并向中小企业提供符合知识与工具以满足日趋严格的自然相关数据要求。

中小企业问卷将涵盖新的森林和水安全议题特定问题, 新增问题所属部分如下。中小企业可以在进行问卷设置时选择是否就此类环境议题进行披露。更多详情, 请查看“附录A: 问卷设置”的“4. 提交意向”部分。

## 模块14: 中小企业简介(新增子主题条目)

新的“生产和采购的商品”子主题适用于依赖于一种或多种关键大宗商品的中小企业, 包括: 木材、牛产品、棕榈油、大豆、咖啡、可可和橡胶。

相关问题包括:

- 已生产和采购的商品

## 模块21: 中小企业环境绩效——森林(新模块)

该新模块适用于披露以上列举的一种或多种关键大宗商品的中小企业。

相关问题包括:

- 排除项
- 已生产和/或已采购商品的地理位置
- 目标
- 可追溯性
- 无毁林和无转化 (DCF) 的状态指标及判定方法
- 已认证商品的销量 (仅针对 CDP 供应链项目成员披露邀请)
- 排放量 (仅针对 CDP 供应链项目成员披露邀请)

## 模块 22: 中小企业环境绩效——水安全(新模块)

该新增模块仅适用于具备水安全议题相关性的中小企业。

相关问题包括:

- 水的测量与监测
- 排除项
- 公司范围水核算
- 设施层面水核算与审验
- 对 CDP 供应链项目成员设施的影响 (仅针对 CDP 供应链项目成员披露邀请)
- 产品的用水强度 (仅针对 CDP 供应链项目成员披露邀请)
- 水相关目标

注: 2026 年中小企业森林与水安全将不纳入评分。在此披露季期间收集的数据将帮助 CDP 在未来几年为中小企业开发和部署更合适的相关环境议题评分标准。

<sup>1</sup>中小企业问卷的填报资格取决于员工人数和营收指标。



下方展示了 CDP 中小企业问卷的填写路径：

# 中小企业问卷—— 布局与结构

模块 14： 中小企业简介	模块 19： 中小企业环境绩效-整合方法
模块 15： 中小企业风险与机遇的识别、评估和管理	模块 20： 中小企业环境绩效——气候变化
模块 16： 中小企业风险和机遇	模块 21： 中小企业环境绩效——森林
模块17： 中小企业治理	模块22： 中小企业环境绩效——水安全
模块18： 中小企业商业战略	模块23： 中小企业更多信息与签核

- 整合模块
- 针对单一环境议题的特定模块

## 中小企业气候变化评分

展现领先行动力的中小企业将可获得中小企业气候变化 A 评分。此前，中小企业最高只能获得中小企业 B 评分。这一变化使中小企业能够更好地展示其应对气候影响所采取的具体行动，并提供清晰、实际的长期提升路径。

对于中小企业而言，最佳实践是切实可行的做法。该标准的制定是依据：

- CDP 外部咨询过程中获得的反馈
- 针对往年披露的分析
- 与中小企业相关的气候标准、框架和倡议。

## 更加便捷使用的中小企业指南

我们进一步对中小企业指南进行简化，使其更加直观、易懂。变化包括：

- 新增“概念概览”板块：该板块位于大多数子主题的开头。通过问答形式清晰解释核心概念，以帮助中小企业在进入问题之前理解基本概念。
- 更加清晰的表述：我们持续提升问卷表述，使其简单易懂，以优化中小企业的披露体验。在引入技术性术语和专业概念前，我们尽可能使用通俗的语言，并提供简要的说明。针对中小企业，以下方面将进行改善：
  - 新的中小企业森林和水安全问题及指南
  - 新增“概念概览”板块
  - “设置原理”板块
  - “示例回复”板块





## CDP 评分——完整版问卷

多年来, CDP 的评分方法始终与其问卷同步演进。

在 2026 年:

- 我们将继续依据主要行业分配进行评分
- 获得完整版企业问卷评分的组织将继续获得单独的  
气候、森林和水安全评分
- 获得森林和水安全评估的金融行业企业也将获得  
相应的公开评分
- 塑料、生物多样性和海洋议题的披露将不做评分。





# CDP 基本准则

在我们的标准评分方法学基础之上，CDP 应用基本准则来界定各评分级别所需满足的最低要求。这确保了每一级别具有一致的基准。

基本准则聚焦于体现组织在透明度和环境管理方面持续承诺的核心数据点。

2026 年，CDP 将不会增加新的基本准则。除前文所列出的清晰性调整和问卷变更外，我们仅对基本准则做最小幅度的调整。

## 2026 年 CDP 气候变化评分基本准则

以下内容描述了气候变化基本准则的修订情况。关于准则的完整详细信息说明将于 2026 年初发布。

未在下文中提及的基本准则，将沿用 2025 年披露季的方法学。我们将持续提升相关资源的实用性，并计划在 2026 年进一步明确这些准则的适用方式。

依据评分方法学制定的基本准则，在评分方法学正式发布前均可能调整。

除非在准则的标题做出特定说明，基本准则适用于所有问卷行业。

## 2026 年修订

### EC-CC1: 风险和机遇【一般行业及所有行业 (不包括金融服务)】

CDP 将在现有“风险与机遇”基本准则中新增一项要求：组织需评估其在识别、评估和管理环境风险方面流程的质量。该要求将基于问题 2.2.2 的回复，用于判定组织是否符合评估为气候变化领导力级别的资格。

组织应在所有时间跨度内，对自身直接运营以及上下游价值链开展风险评估，以确保能够准确识别相关风险与机遇。

### EC-CC2: 风险与机遇【仅限金融服务行业】

CDP 将修订金融服务行业现有的“风险与机遇”基本准则，新增要求：组织需评估其在一个或多个投资组合中，识别、评估和管理环境风险流程的质量。该要求将基于问题 2.2.6 的回复，用于判定组织是否符合评估为气候变化领导力级别的资格。

组织应在所有时间跨度内，至少对一个投资组合开展风险评估，以确保能够准确识别风险与机遇。

### EC-CC4: 激励

CDP 将修订现有“激励”基本准则：若组织因其运营所在地的法律限制而无法向高管提供激励措施，亦可被视为满足该准则。该要求将基于问题 4.5 和 4.5.1 的回复，来判定组织是否符合评估为气候变化 A 评分名单及领导力级别的资格。

将高管薪酬或其他激励与组织的可持续发展绩效挂钩，是建立及强化高层负责任机制、推动管理层高度关注环境议题的重要方式。但在某些辖区内，全部或部分国有组织可能因法律限制，无法向高级管理人员提供任何形式的激励。





## 2026 年 CDP 森林基本准则

以下内容介绍了 2026 年森林基本准则的修订情况。关于准则的完整详细信息说明将于 2026 年初发布。

未在下文中提及的基本准则，将沿用 2025 年披露季的方法学。我们将持续提升相关资源的实用性，并计划在 2026 年进一步明确这些准则的适用方式。

依据评分方法学制定的基本准则，在评分方法论正式发布前均可能调整。

组织应注意：以下基本准则在 2026 年披露季也将应用于可可、咖啡与橡胶，与牛产品、棕榈油、大豆和木材等评分商品一致：

- EC-F13 – 森林风险商品的来源
- EC-F14 – 目标
- EC-F15 – 可追溯性
- EC-F16 – 无毁林和无转化状态
- EC-F17 – 监测毁林和转化足迹。

与 2025 年相同，森林评分基本准则在 2026 年将不应用于金融服务行业。

### 2026 年修订

#### EC-F3:完整版商品披露【一般行业及所有行业 (不包括金融服务)】

CDP 将修订“完整商品披露”部分的基本准则，将因商品规模较小而不披露的可接受门槛由1%提高至5%。该要求将基于问题 1.22 的回复，用于判定组织是否符合评估为森林领导力级别的资格。

由于 2026 年将额外三类商品 (可可、咖啡和橡胶) 纳入评分，提高该门槛可为仍处于披露初期、且相关商品交易量较小的组织提供更大的灵活性。关于将这三类商品纳入评分的背景与理由，详见本文档中“可可、咖啡和橡胶”部分。

#### EC-F4:风险识别、评估和管理【一般行业及所有行业 (不包括金融服务)】

CDP 将修订现有的“风险识别、评估和管理”基本准则，移除风险类型、工具和方法、以及评估频率的准则，以激励组织聚焦于在一定时间跨度内对其更大范围的价值链开发高质量的风险评估。该要求将基于问题1.22、2.2.1 和 2.2.2的回复，用于判定组织是否符合选入森林 A 评分名单的资格。

在一定时间跨度内对整个价值链进行环境风险识别的组织，将具备更好地应对长期不确定性和潜在责任风险。

#### EC-F12:披露排除【一般行业及所有行业 (不包括金融服务)】

CDP将修订现有的“披露排除”，对所有七类商品进行评分 (现将可可、咖啡和橡胶纳入评分)。该要求将基于问题1.4、8.1 和 8.1.1的回复，用于判定组织是否符合选入森林 A 评分名单的资格。

该项变更与 CDP 引入的三项额外评分商品的评分机制一致。关于将这三类商品纳入评分的原因，详见本文档中“可可、咖啡和橡胶”部分。

#### EC-F14:目标【一般行业及所有行业 (不包括金融服务)】

CDP 在 2026 年对现有的“目标”基本准则不做修订。但组织应注意：在 2026 年报告披露季，CDP 对目标报告进行了小幅度调整，使已设定自然科学目标的组织能够得到领导力级别的评分认可。关于此项变更的具体原因，详见本文档中“无毁林和无转换目标”部分。



## 2026 年 CDP 水安全评分基本准则

以下内容介绍了 2026 年水安全基本准则的修订情况。关于准则的完整详细信息说明将于 2026 年初发布。

未在下文中提及的基本准则，将沿用 2025 年披露季的方法学。我们将持续提升相关资源的实用性，并计划在 2026 年进一步明确这些准则的适用方式。

依据评分方法学制定的基本准则，在评分方法学正式发布前均可能调整。

除非另做说明，基本准则适用于所有问卷行业。相关说明将标注在准则标题中。与 2025 年相同，水安全基本准则在 2026 年将不应用于金融服务行业。

### 2026 年修订

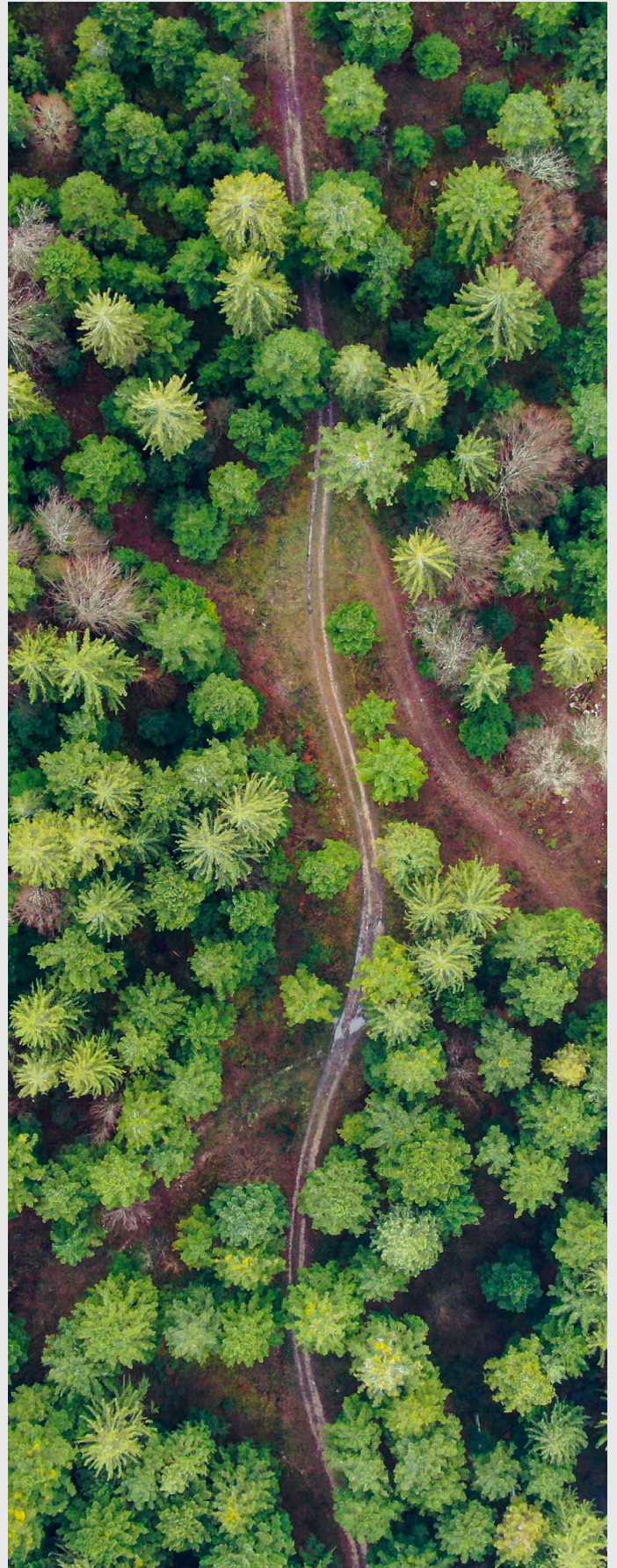
#### EC-W5:风险识别、评估和管理【一般行业及所有行业（不包括金融服务）】

CDP 将修订现有的“风险识别、评估和管理”的基本准则，移除风险类型、工具和方法、以及评估频率的准则，以激励组织聚焦于在一定时间跨度内为其价值链开发高质量的风险评估。该要求将基于问题 2.2.1 和 2.2.2 的回复，用于判定组织是否符合选入水安全 A 级评分名单的资格。

在一定时间跨度内对整个价值链进行环境风险识别的组织，将具备更好地应对长期不确定性和潜在责任风险。

#### EC-W3:尾矿坝【仅限煤矿】/ EC-W4:尾矿坝【仅限金属与矿业】

CDP 将修订尾矿坝基本准则，使其与问题 2.5.1 和 2.6.1 保持一致。更多关于以上变更的详细信息，请查看“按行业划分的水安全问题”部分。机构需将以往在文本框中披露的详细信息，转至这些问题的新增栏中填报。该要求将基于问题 2.5.1【煤炭行业】和 2.6.1【金属和矿业】的回复，用于判定组织是否符合选入水安全 A 级评分名单的资格。







# 附录A: 问卷设置

问卷设置已完成优化更新, 该流程决定了填报组织最相关的问卷路径。

问卷设置信息是通过 CDP 报告的信息的基础, 该流程的简化将在确保向填报组织呈现必要内容的前提下, 简化操作流程并提升披露体验。请务必确保您已熟知此部分内容。

请注意: 中小企业披露方仅涉及以下部分:

- 1. 关于您的组织
- 2. 活动分类
- 4. 提交意向

问卷设置流程:

关于您的组织	报告年份的年度收入 (以美元计)。 总员工数 (员工人数)。 完整版问卷或中小企业问卷资格。
活动分类	依据 CDP-ACS 分类的业务活动。
环境问题评估 (不适用于中小企业)	评估并识别与森林、水、塑料和海洋相关的 的依赖性、影响、风险和/或机遇。
提交意向	申请披露气候变化。 申请披露其他环境问题相关信息。 提交意向。
附加信息 (不适用于中小企业)	商品披露。 报告期间运营矿场和采矿项目。

## 1. 关于您的组织:

第一组问题, 基于年度收入和员工人数, 确定该组织是否符合填报完整版或中小企业版问卷的条件。

### 2026 年变更:

RE100 邀请披露的企业将不再具备完成中小企业问卷的资格, 无论其收入和员工人数多少。这是由于完整版问卷中含有 RE100 倡议要求的关键数据点。

## 2. 活动分类:

CDP 采用自身开发的活动信息分类系统: CDP-ACS——一个由“行业”、“活动组”和“活动”组成的三层级系统。组织需根据 CDP-ACS 说明各类商业活动的收入百分比:

对于完整版问卷填报方, 这决定了贵组织会看到哪些最相关的行业特定问题。请注意, 您的 CDP 评分仅取决于您的主要问卷行业。

该信息还用于根据 CDP 的行业影响分类确定森林和水安全披露邀请。

中小企业问卷填报方无需回应行业特定内容。

### 2026 年变更: 行业分配变更

2026 年, CDP 对 CDP-ACS 在行业分配中的应用做出小幅调整——该调整仅针对回复完整版问卷的组织:

[a] 将新增航空行业。营业收入超过 20% 来自 ACS 活动中的“客运航空”与“货运航空”的企业, 将被划分至新的航空业问卷行业。该行业内的公司在目标层面将获得更高的评分。



- [b] “公共燃气设施”活动将被合并至“公共电力设施”问卷行业，该行业将更名为“公共能源与发电站”。“公共燃气设施”ACS活动此前归属于“一般”问卷行业。营业收入超过20%来源于“公共能源设施与发电站”ACS活动的企业将被划分至该问卷行业。
- [c] “房地产服务”ACS活动将从“一般行业”改至对应到“房地产”问卷行业。营业收入超过20%来自“房地产服务”ACS活动的企业将被划分至相应问卷行业。

- [d] “可可豆种植”ACS活动将从“一般行业”改至对应到“农业商品”问卷行业。营业收入超过20%来自“农业商品”ACS活动的企业将被划分至相应问卷行业。

森林和水安全影响分类变更：

森林：  
随着 2026 年将可可、咖啡和橡胶商品引入评分，以下六项现有活动的森林行业影响分类将更新为“关键影响”：

CDP 行业	CDP 活动组	CDP 活动	CDP 潜在森林影响 (2021-2025)	CDP 潜在森林影响 (2026)
食品、饮料和农业	农作物种植	可可豆种植	低/不相关	关键
食品、饮料和农业	食品与饮料加工	巧克力生产	非常高	关键
食品、饮料和农业	食品与饮料加工	咖啡	低/不相关	关键
食品、饮料和农业	林木采伐与橡胶采割	橡胶种植	非常高	关键
酒店业	酒吧、酒店及餐饮业	餐饮配套服务	非常高	关键
制造业	木制品与橡胶制品	橡胶制品	非常高	关键

水：  
基于最新研究，将对2项活动的水行业影响分类进行更新。

CDP 行业	CDP 活动组	CDP 活动	CDP 潜在水安全影响 (2021-2025)	CDP 潜在水安全影响 (2026年)
酒店业	娱乐设施	博彩业	高	中
服务业	信息技术与软件开发	信息技术服务	低	中





3.环境议题评估：

回复完整版问卷的组织将被问及是否已评估并识别环境依赖性、影响、风险与机遇 (DIRO)。

2026 年变更：

2026 年，除森林与水相关议题的评估报告外，机构可能被要求增加海洋与塑料相关议题的评估。

海洋：

该议题为新增环境问题，回复组织将在问卷设置中被问及是否已评估并识别海洋相关的实质性依赖、影响、风险与机遇。2026 年海洋披露仅面向完整版问卷披露方，金融服务行业组织与中小企业披露方不参与。

塑料：

2026 年将对塑料问题填报方式进行优化，为企业提供更多灵活性。

回复组织需在问卷设置中声明是否已评估并识别实质性的塑料相关依赖、影响、风险与机遇。

2026 年塑料披露选项仅面向完整版问卷披露方，包括金融服务行业组织，中小企业披露方不参与。

Assessment of environmental issues

Did your organization assess the following environmental issues?

During the reporting year, did your organization assess dependencies, impacts, risks, and/or opportunities for any of the following themes in any stages of your value chain? If yes, indicate if you identified any.

The difference between assessing and identifying

- Assessment is the process of evaluating if there are any dependencies, impacts, risks or opportunities.
- Identification is the outcome of your assessment process. Did you find any dependencies, impacts, risks or opportunities?

If you answer "No" to both questions, you may still be asked to disclose:

- Based on the environmental impact of your organization's business activities (CDP-ACS);
- If a requesting organization asks you to disclose on a specific theme.

	Forests	Water security	Ocean	Plastics
Did you assess dependencies, impacts, risks, and/or opportunities for this theme?	<div><input type="radio"/> Yes</div> <div><input checked="" type="radio"/> No</div>	<div><input checked="" type="radio"/> Yes</div> <div><input type="radio"/> No</div>	<div><input type="radio"/> Yes</div> <div><input checked="" type="radio"/> No</div>	<div><input checked="" type="radio"/> Yes</div> <div><input type="radio"/> No</div>
Have you identified any dependencies, impacts, risks, and/or opportunities?	<div><input type="radio"/> Yes</div> <div><input type="radio"/> No</div>	<div><input checked="" type="radio"/> Yes</div> <div><input type="radio"/> No</div>	<div><input type="radio"/> Yes</div> <div><input type="radio"/> No</div>	<div><input type="radio"/> Yes</div> <div><input checked="" type="radio"/> No</div>

Previous

Next



4.提交意向：

通过完整版或中小企业问卷披露的组织，均需确认是否计划披露森林、水安全等环境问题。无论是应相关机构邀请、遵循 CDP 行业影响分类，还是应自身评估所需，贵组织均可选择接受或拒绝回复。

环境问题划分

环境问题	披露方
气候变化 	全部企业披露方, 包含中小企业
森林 	企业披露方满足以下条件其一即可： • 基于森林/水安全行业影响分类的 CDP 资本市场邀请； • 其他邀请方组织要求披露方就森林/水安全进行报告 (如: CDP 供应链项目成员)； • 自主选择 披露森林/水安全议题。
水安全 	同样地, 仅针对完整版企业披露方： • 自我评估例如: 基于披露方是否在问卷设置的“环境问题评估”部分中表明其识别出了与森林和/或水相关的重大问题。

2026 年变更：

通过完整版问卷进行披露的组织现可确认是否披露海洋和塑料议题：

2026 年海洋披露选项仅面向完整版问卷披露方，金融服务行业组织与中小企业披露方不参与。

2026 年塑料披露选项仅面向完整版问卷披露方，包括金融服务行业组织，中小企业披露方不参与。

若您符合参与评分的条件但拒绝提交，这可能影响您的 CDP 评分。

请注意，完整版问卷披露方仍可自愿选择回复森林或水安全相关议题。若您在这种情况下选择拒绝提交，这将不会影响您的评分。

5.附加信息：

如果组织计划通过完整版问卷提交森林数据，则需选择生产或采购的森林相关商品，以及是否计划披露相关内容。

最后，若相关，组织需确认是否开展采矿活动或运营采矿项目，如有则将收到矿业生物多样性路径问卷 (此前为森林矿业问卷)。





## CDP Worldwide

迪克森大楼  
劳埃德大道1号  
伦敦 EC3N 3DS  
电话: +44 (0) 203 818 3900  
@cdp  
www.cdp.net

---

## 关于 CDP

CDP运营着独立的环境信息披露系统。作为环境信息披露的开创者,我们相信数据的透明度和力量能够推动变革。我们与企业界、资本市场、政策和科学领域的领导者合作,提供必要的信息,帮助他们做出对地球有利的决策。2025年,我们协助了 22,100 余家企业及 1,000 多个城市、州和地区披露其环境影响。管理总资产超全球总资产四分之一的联署投资机构,使用CDP数据支持其投资和贷款决策。CDP与ISSB的气候标准IFRS S2保持一致,并以此为基础,整合最佳实践报告标准和框架,实现一体化。我们的团队遍布全球,共同致力于建设一个人类、地球和经济发展真正平衡的世界。

如需了解更多信息,欢迎访问[cdp.net](https://www.cdp.net)或关注@CDP。