

Arbetslöshetsrapport januari-juni 2020



Facket för kultur,
kommunikation
och kreativ sektor



Innehåll

Sammanfattning	1-2
Om rapporten	2-5
Arbetslöshetsmättet som används i rapporten	2-3
DIK:s utbildningsgrupper	4
Andelen anslutna till a-kassan ökar	5
Arbetslöshetsutvecklingen under coronakrisen	5-8
Utvecklingen januari till juni 2020	5
Andelen arbetssökande med a-kassa har ökat	6
Arbetslösheten i DIK jämfört med i Akademikernas a-kassa (AEA)	7
Andelen med a-kassa från AEA	7
Andelen i program hos Arbetsförmedlingen	8
Andelen anställda med stöd	8
Kvinnor och mäns arbetslöshet	8-9
Jämförelse mellan kvinnor och män i juni 2020	8-9
Arbetslöshet uppdelat på ålder	9-10
Ökande arbetslöshet bland yngre medlemmar	10
Variationer i olika utbildningsgrupper	11-12
Arbetslöshet i olika utbildningsgrupper, januari jämfört med juni 2020	11-12
Avslutning	12

DIK är facket för alla som arbetar eller studerar inom kultur, kommunikation eller kreativ sektor.
DIK har drygt 20 000 medlemmar runt om i landet och ingår i Saco, Sveriges akademikers centralorganisation.
DIK är partipolitiskt obundet.

Projektledare och författare: Viktoria Hellström, DIK
Formgivning: DIK
Omslagsfoto: Folio bildbyrå
DIK 2020:3

Sammanfattning

• Under 2010-talet har arbetslösheten sjunkit bland DIK:s medlemmar som är anslutna till Akademikernas a-kassa (AEA). Under 2019 bröts trenden då medeltalet för andelen arbetslösa inom DIK var 2,68 procent, jämfört med 2,55 procent 2018. Det speglar utvecklingen i samhället i stort, där vi under 2019 sett en dämpad ekonomi med något stigande arbetslöshet. Under våren 2020 har coronakrisen slagit hårt mot samhällsekonomi och arbetsmarknad med höga nivåer av arbetslöshet som konsekvens.

• I juni 2020 var andelen arbetslösa i DIK nära 3 procent. Av dessa fick 2,32 procent arbetslöshetsersättning (a-kassa), medan 0,67 procent deltog i program hos Arbetsförmedlingen och fick aktivitetsersättning. Ytterligare 0,73 procent hade en anställning med stöd via Arbetsförmedlingen.

• Män inom DIK är arbetslösa i högre utsträckning än kvinnor. I juni 2020 var andelen arbetssökande män inom DIK 3,85 procent, jämfört med 2,96 procent av kvinnorna.

• Arbetslösheten har ökat bland de yngre åldersgrupperna. Sedan i mars 2020 har arbetslösheten i åldersgruppen 25–29 år ökat med 2,09 procentenheter. I juni 2020 var 4,76 procent i gruppen 25–29 år arbetssökande. Även i åldersgruppen 30–34 år har arbetslösheten

ökat markant sedan i mars. Från att haft en låg arbetslöshet, under genomsnittet för DIK, har arbetslösheten gått upp en (1) procentenhet, till att ligga strax över genomsnittet på 3,15 procent i juni 2020.

- Arbetslösheten har ökat något mer inom hela AEA än inom DIK. Sedan i mars har arbetslösheten ökat med 0,5 procentenheter inom AEA och 0,32 procentenheter inom DIK.

- Arbetslösheten varierar beroende på utbildningsinriktning. Lägst är den inom bibliotek och information (1,76 procent), arkiv och dokumentation (1,83 procent) samt byggnadsantikvarier och kulturvård (2,02 procent) Även gruppen med utbildning inom kommunikation och media ligger en bit under genomsnittet (2,13 procent). Högst andel arbetssökande finns bland de med utbildning inom arkeologi (4 procent), kulturvetenskap (3,46 procent) och humaniora (3,84 procent). I juni jämfört med januari 2020 ökade andelen arbetssökande i utbildningsgrupperna humaniora, kommunikation och media och språk.

Om rapporten

DIK följer arbetslöshetsutvecklingen bland förbundets medlemmar och publicerar återkommande rapporter över läget uppdelat på faktorer som kön, län, utbildning och ålder. Denna rapport är särskilt framtagen för att ge en aktuell bild av hur coronakrisen påverkat medlemmarna under våren. Uppgifterna i rapporten baseras på DIK-medlemmar som också är medlemmar i Akademikernas a-kassa. Statistiken tas fram genom att DIK:s medlemsregister samkörs med Akademikernas a-kassa:s register månad för månad.

Medlemmar som är registrerade som studenter ingår inte i underlaget, eftersom det främst är de som står till arbetsmarknadens förfogande som är av intresse för rapporten. Då reglerna för a-kassan inte tillåter medlemskap efter 65-årsdagen ingår inte heller medlemmar över 65 år.

Det kan finnas mörkertal i den grupp som inte är anslutna till Akademikernas a-kassa. Det gäller medlemmar som kvarstår som studerande trots att de avslutat sina studier, samt nyexaminerade som inte uppfyller kraven för ersättning från a-kassan.

Arbetslöshetsmättet som används i rapporten

Individerna som förekommer i rapporten kan delas in i tre grupper:

1. Får arbetslöshetsersättning från Akademikernas a-kassa (a-kassa)
2. Får aktivitetsersättning och deltar i program hos Arbetsförmedlingen
3. Har en anställning med stöd via Arbetsförmedlingen

De som i rapporten benämns som "arbetsökande" utgörs av grupp 1 och 2. Det är individer som fått ersättning från a-kassan den aktuella månaden (grupp 1), samt individer som var inskrivna i ett program hos Arbetsförmedlingen och därigenom har fått aktivitetsersättning (grupp 2). I de fall en individ under samma månad har fått både arbetslöshetsersättning och aktivitetsersättning räknas individen enbart en gång.

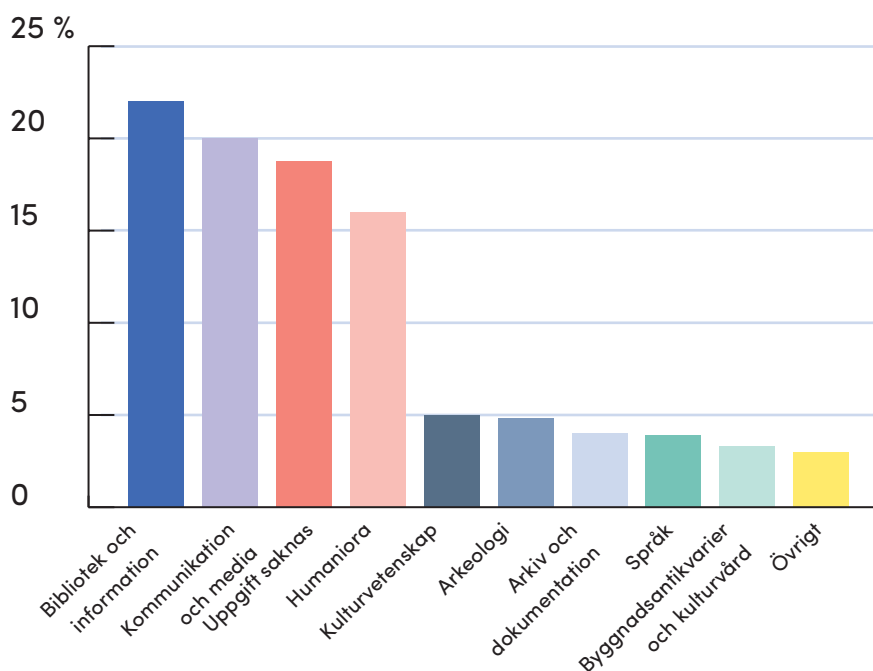
Grupp 3 utgörs av individer som av olika anledningar har svårare att komma in på arbetsmarknaden. Det kan vara personer som varit arbetslösa en längre tid, är nya i Sverige, saknar arbetslivserfarenhet eller har nedsatt arbetsförmåga. Anställningar med stöd är anpassade utifrån individens behov och arbetsgivaren får ekonomisk ersättning för dessa. Eftersom anställningsstöd inte är ett reguljärt arbete räknas dessa inte som förvärvsarbete enligt arbetslöshetsförsäkringen.

DIK:s utbildningsgrupper

För att göra bilden av arbetslösheten mer komplett syns här hur stor andel av DIK:s medlemmar som tillhör respektive utbildningsgrupp. Statistiken baseras på uppgifter i medlemsregistret som medlemmarna själva lämnat. Utbildningsgrupper med färre än 500 individer har exkluderats.

Den största andelen DIK-medlemmar som är anslutna till Akademikernas a-kassa har en utbildning inom *bibliotek och information* (22 procent), följt av *kommunikation och media* (20 procent) (se **figur 1**). Även *humaniora* utgör en stor utbildningsgrupp inom förbundet (16 procent) För en relativt stor grupp saknas uppgift om utbildning (19 procent).

Figur 1. Utbildningsgruppernas storlek i DIK, juni 2020



I juni 2020 var 94,29 procent av DIK:s medlemmar anslutna till Akademikernas a-kassa.

Andelen anslutna till a-kassan ökar

Andelen medlemmar som är anslutna till Akademikernas a-kassa (AEA) har under våren 2020 ökat från drygt 93 till drygt 94 procent (studenter undantagna). Det är en hög nivå jämfört med arbetsmarknaden i stort där drygt 70 procent är med i en a-kassa¹. En ökning av antalet medlemmar har setts överlag i a-kassorna² som en följd av både coronakris och regelförändringar³, som både lättade upp villkoren och höjde ersättningstaket.

Andelen som betalar sitt medlemskap i a-kassan direkt till

¹ Akademikernas a-kassa, 2020, "Arbetslöshetsrapporten 2020".

² Sveriges a-kassor, 2020, "Rekordsnabb ökning av medlemmar i a-kassan".

³ Sveriges a-kassor, 2020, "Regeringen lättar upp villkoren i a-kassan tillfälligt".

Akademikernas a-kassa istället för via DIK har ökat successivt under de senaste åren. Utvecklingen har fortsatt under 2020 och låg i juni på 17,25 procent (jämfört med 15,8 procent i december 2019).

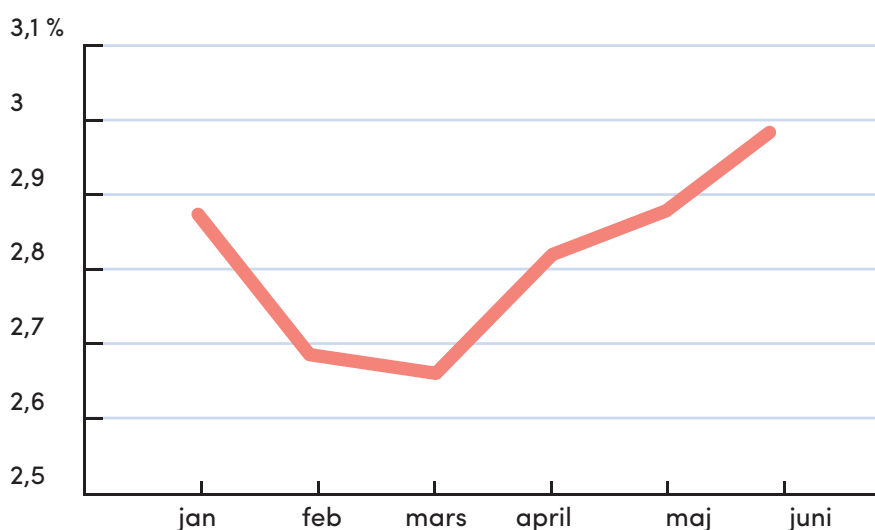
Arbetslöshetsutvecklingen under coronakrisen

Utvecklingen januari till juni 2020

Figur 2 visar andelen arbetslösa DIK-medlemmar under perioden januari till juni 2020. Med arbetslösa avses de som fått ersättning från a-kassa eller deltagit i program hos Arbetsförmedlingen och fått aktivitetsersättning. Andelen arbetssökande DIK-medlemmar ökade markant från mars till januari 2020 med 0,32 procentenheter. I juni 2020 låg arbetslösheten på 2,99 procent.

I jämförelse med tidigare år för samma period ser vi att arbetslösheten som normalt brukar gå ned i andra kvartalet nu går upp.

Figur 2. Arbetssökande DIK-medlemmar, januari-juni 2020 (a-kassa och aktivitetsersättning).

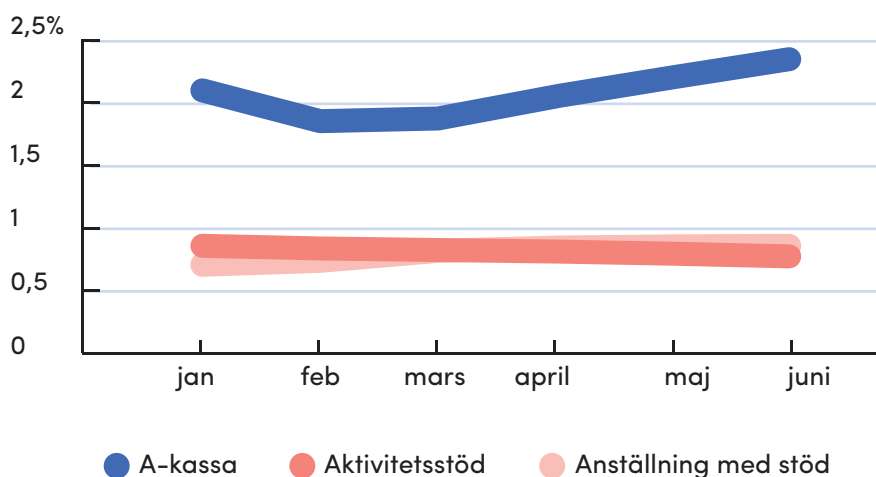


Arbetslösheten har ökat under coronakrisen. I juni låg arbetslösheten i DIK nära 3 procent.

Andelen arbetssökande med a-kassa har ökat

Som framgår av **figur 3** minskade andelen arbetssökande med a-kassa i första kvartalet för att sedan öka med 0,37 procentenheter andra kvartalet. I juni 2020 var andelen arbetssökande med a-kassa i DIK 2,32 procent. Andelen DIK-medlemmar med aktivitetsstöd eller anställning med stöd ligger relativt jämnt under perioden.

Figur 3. Arbetslöshetsutvecklingen i DIK, januari-juni 2020.

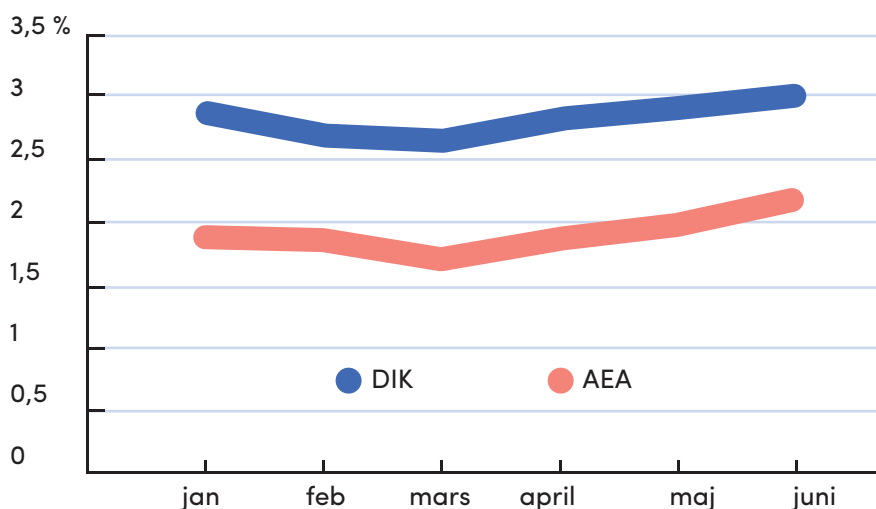


Andelen med aktivitetser-sättning eller anställning med stöd har legat stabilt under våren, medan andelen med a-kassa ökat.

Arbetslösheten i DIK jämfört med i Akademikernas a-kassa (AEA)

Figur 4 nedan visar andelen som fått a-kassa eller aktivitetser-sättning januari till juni 2020 i DIK och AEA. Andelen arbets sökande medlem-mar i DIK var i mars 0,97 procentenheter högre än andelen för hela AEA. Under de efterföljande månaderna utjämnades denna skillnad något. I juni var skillnaden i arbetslöshet 0,79 procentenheter.

Figur 4. Arbetslösheten i DIK respektive AEA, januari-juni 2020.



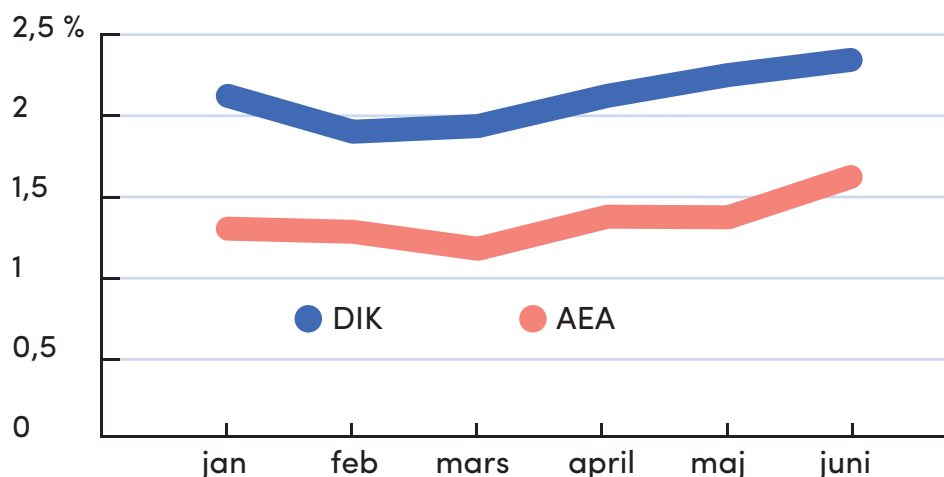
I juni var 2,20 procent av samtliga AEA-medlemmar arbets sökande, jämfört med 2,99 procent inom DIK.

Arbetslösheten har ökat något mer inom AEA än inom DIK. Sedan i mars har arbetslösheten ökat med 0,5 procentenheter inom AEA och 0,32 procentenheter inom DIK.

Andelen med a-kassa från AEA

Andelen arbets sökande i både DIK och AEA som får a-kassa minskade något i första kvartalet, för att i mars till juni öka till en högre nivå än i början av året. I juni var andelen med a-kassa 2,32 procent inom DIK, jämfört med 1,6 procent inom AEA (se **figur 5**).

Figur 5. Andel med a-kassa i DIK respektive AEA, januari-juni 2020.



Andelen i program hos Arbetsförmedlingen

De som deltar i program hos Arbetsförmedlingen får ersättning i form av aktivitetsstöd som betalas ut av Försäkringskassan. Antalet har ökat något sedan i juni 2019 och i juni 2020 deltog 143 DIK-medlemmar i ett arbetsmarknadspolitiskt program (se **figur 6**). Det motsvarar 0,8 procent av DIK:s medlemmar som också är med i Akademikernas a-kassa.

Den vanligaste programaktiviteten för DIK-medlemmar är jobb- och utvecklingsgarantin – ett program för den som varit arbetslös under lång tid och behöver hjälp att komma tillbaka till arbetslivet. Programmet består av individuellt utformade insatser och stöd, kombinerat med aktivt jobbsökande.

Figur 6. Andelen i program hos Arbetsförmedlingen.

Program	juni-19	juni-20	Skillnad
Arbetsmarknadsutbildning	1	2	1
Arbetspraktik	1	1	0
Förberedande utbildning	2	2	0
Jobb och utvecklingsgaranti	111	122	11
Kartläggning, vägl. och rehab	16	16	0
Totalt	131	143	12

Andelen anställda med stöd

En anställning med stöd innebär att arbetsgivaren får ekonomisk ersättning för att anställa någon som har svårt att få reguljärt arbete. Det kan vara en person som har varit arbetslös en längre tid, är ny i

Sverige eller som saknar arbetslivserfarenhet. Här ingår även stöd för personer med funktionsnedsättning som medför nedsatt arbetsförmåga.

Antalet DIK-medlemmar som har en anställning med stöd har minskat sedan i juni föregående år (130 personer i juni 2020 jämfört med 152 motsvarande månad 2019) (se **figur 7**). Det innebär att 0,73 procent av de DIK-medlemmar som också är medlemmar i Akademiernas a-kassa hade en anställning med stöd i juni 2020

Figur 7. Andelen anställda med stöd.

Anställning med stöd	jun-19	jun-20	Skillnad
Anställningsstöd	10	2	-8
Jobbgaranti för ungdomar	1	3	2
Lönebidrag	42	40	-2
Nystartjobb	13	9	-4
Offentligt skyddat arbete	0	1	1
Start av näringsverksamhet	2	2	0
Trygghetsanställning	75	66	-9
Utvecklingsanställning	9	7	-2
Totalt	152	130	-22

Kvinnor och mäns arbetslöshet

Män inom DIK är arbetslösa i högre utsträckning än kvinnor. I juni 2020 var 3,85 procent av männen och 2,96 procent av kvinnorna arbetssökande. Skillnaden mellan mäns och kvinnors arbetslöshet var då 0,89 procentenheter (se **figur 8**).

I mars ökade männens arbetslöshet, för att sedan gå ned igen i april och stadigt öka i maj och juni. Kvinnors arbetslöshet följde en annan utveckling då arbetslösheten först minskade januari-mars för att sedan öka till en högre nivå än i början av året. Andelen arbetssökande har ökat både inom gruppen män och kvinnor sedan i januari.

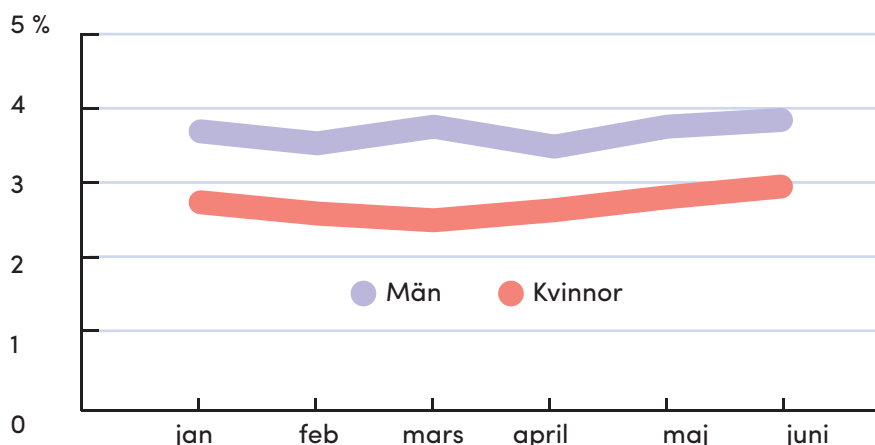
Jämförelse mellan kvinnor och män i juni 2020

När siffrorna bryts ned blir bilden tydligare. I juni 2020 fick 2,80 procent av männen arbetslöshetsersättning, jämfört med 2,36 procent av kvinnorna (se **figur 9**). **Figur 9** nedan visar även att 1,05 procent av männen respektive 0,60 procent av kvinnorna fick aktivitetsersättning samt att 1,08 procent av männen respektive 0,68 procent av kvinnorna hade en anställning med stöd. Inom aktivitetsersättningen finns det största gapet mellan könen (0,45 procentenheter) men skillnaden är nästan lika stor inom a-kassan (0,44 procentenheter).

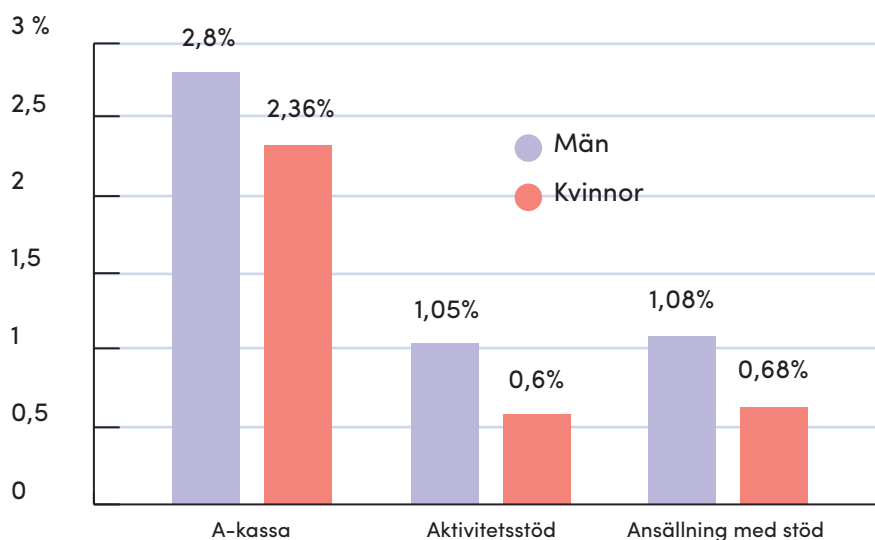
Både kvinnor och mäns arbetslöshet har ökat under perioden. I juni var skillnaden i arbetslöshet mellan kvinnor och män inom DIK 0,89 procentenheter.

Den största skillnaden mellan kvinnor och män finns i gruppen som deltar i program hos Arbetsförmedlingen och får aktivitetsersättning

Figur 8. Andel arbetssökande kvinnor och män, januari-juni 2020 (a-kassa eller aktivitetsersättning).



Figur 9. Andel kvinnor och män med a-kassa, aktivitetsersättning respektive anställning med stöd, juni 2020.

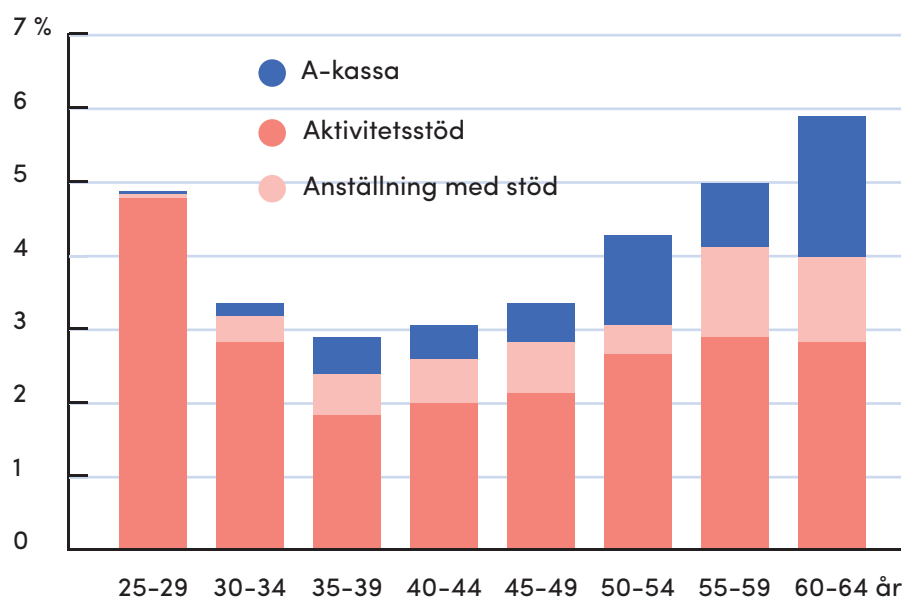


Gruppen 35–39 år hade lägst andel arbetssökande i juni 2020 – av dem hade 2,45 procent a-kassa eller aktivitetsersättning. Den högsta arbetslösheten syns i gruppen 25–29 år (4,76 procent).

Arbetslöshet uppdelat på ålder

Åldersgrupperna 35–39, 40–44 och 45–49 år hade i juni 2020 den lägsta andelen arbetssökande med a-kassa och aktivitetsersättning (se **figur 10**). Högst arbetslöshet återfinns i grupperna 25–29, 55–59 och 60–64 år. Andelen som har en anställning med stöd ökar med stigande ålder. Utmärkande är den höga arbetslösheten i den yngsta åldersgruppen 25–29 år som i juni 2020 var 4,76 procent. Det är även den åldersgrupp som har högst andel arbetssökande med a-kassa (och lägst andel med aktivitetsersättning). Gruppen 25 år och yngre är för liten för att några slutsatser ska kunna dras och ingår därför inte i jämförelsen.

Figur 10. Arbetslöshet i olika åldersgrupper, juni 2020.

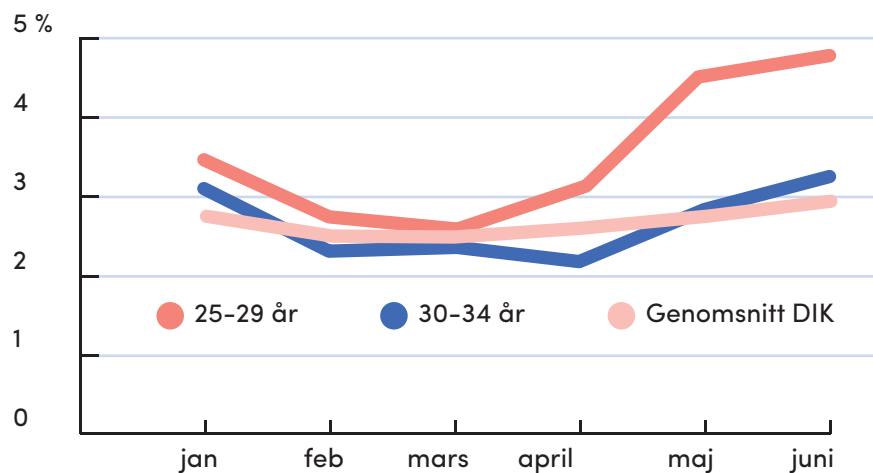


Arbetslösheten ökade med 2,09 procentenheter i gruppen 25-29 år under perioden mars till juni 2020.

Ökande arbetslöshet bland yngre medlemmar

Sedan i mars 2020 har arbetslösheten ökat markant i åldersgruppen 25-29 år (se figur 11). Arbetslösheten har gått från att minska januari-mars, till att ligga i nivå med den genomsnittliga arbetslösheten i DIK (2,67 procent i mars) för att sedan brant öka med 1,82 procentenheter mars-maj. I juni var arbetslösheten för gruppen 4,76 procent, vilket innebär en total ökning med 2,09 procentenheter sedan i mars. Även i åldersgruppen 30-34 år har arbetslösheten ökat markant. Från att ha legat lägre än genomsnittet februari-april, ökade arbetslösheten med 1 procentenhet i april-juni till 3,15 procent, vilket är något högre än den genomsnittliga arbetslösheten i DIK.

Figur 11. Arbetslöshet i yngre åldersgrupper, januari-juni 2020 (a-kassa och aktivitetsersättning).

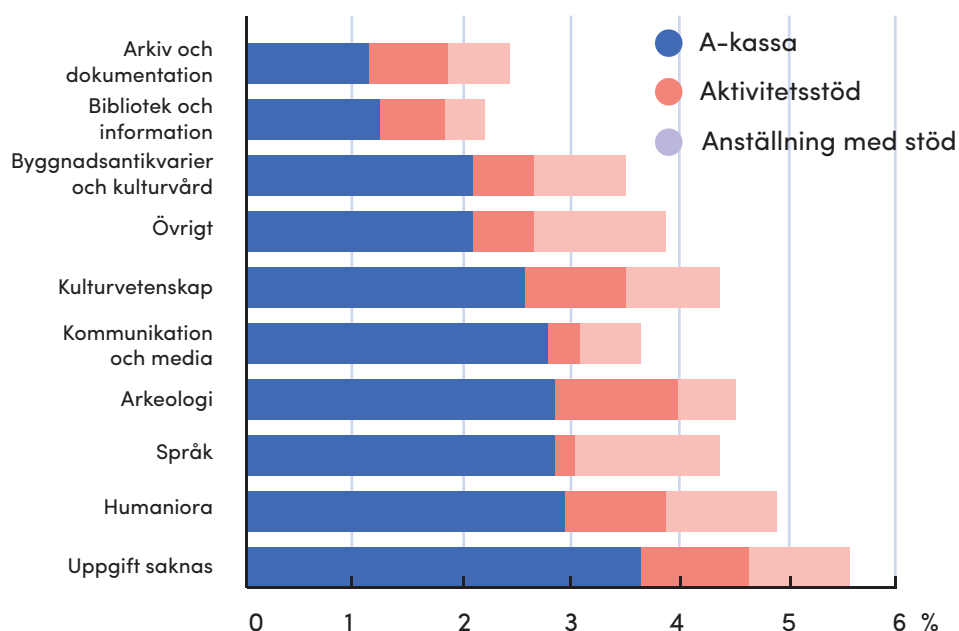


Variationer i olika utbildningsgrupper

Det finns relativt stora variationer i arbetslöshet beroende på utbildningsinriktning. Utbildade inom *bibliotek och information* har en mycket låg arbetslöshet – i den gruppen hade 1,76 procent av DIK-medlemmarna a-kassa eller aktivitetsersättning i juni 2020 (se **figur 12**). Nivåerna är låga även för de med utbildning inom *arkiv och dokumentation* (1,83 procent) och *byggnadsantikvarier och kulturvård* (2,02 procent),

Högst andel arbetssökande finns i gruppen *utbildningsuppgift saknas*. Därefter följer de som är utbildade inom *arkeologi* (4 procent), *kulturvetenskap* (3,46 procent) och *humaniora* (3,84 procent).

Figur 12. Arbetslöshet i olika utbildningsgrupper i DIK, juni 2020.



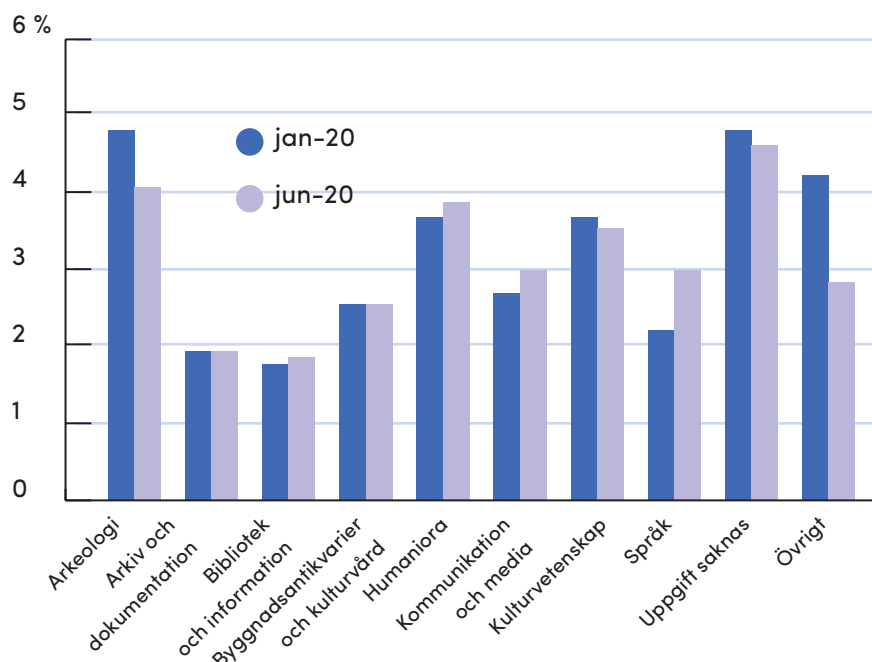
Lägst arbetslöshet har de med utbildning inom bibliotek och information. Högst är arbetslösheten inom arkeologi.

Arbetslösheten har ökat mest i gruppen språk.

Arbetslöshet i olika utbildningsgrupper, januari jämfört med juni 2020

I juni jämfört med januari 2020 ökade andelen arbetssökande i utbildningsgrupperna *humaniora* (+0,34 procentenheter), *kommunikation och media* (+0,48 procentenheter) och *språk* (+0,95 procentenheter) (se **figur 13**). Samtidigt har andelen arbetssökande minskat något i grupperna *arkeologi* (-0,79 procentenheter), *kulturvetenskap* (-0,25 procentenheter), *uppgift saknas* (-0,16 procentenheter) och *övrigt* (-1,46 procentenheter). Resterande grupper ligger kvar på samma nivå.

Figur 13. Arbetslöshetsutvecklingen i olika utbildningsgrupper, januari jämfört med juni 2020. (a-kassa och aktivitetsersättning).



Avslutning

Under vårens coronakris har arbetslösheten ökat i befolkningen. Mellan januari och juni ökade arbetslösheten i befolkningen med drygt två procentenheter⁴.

Arbetslösheten har under årets andra kvartal vikt uppåt även bland DIK:s medlemmar, om än inte lika kraftigt som för arbetsmarknaden i stort, efter att ha sjunkit under flera år. Coronakrisens effekter på arbetsmarknaden syns tydligt, särskilt bland de yngre åldersgrupperna. I gruppen 25–29 år ses den största ökningen av andelen arbetslösa.

Den ökade arbetslösheten syns än så länge enbart i högre andel med ersättning från a-kassan. Om coronakrisen fortsätter att ha samma begränsande effekter på ekonomin framåt så kan en ökad andel av deltagare i arbetsmarknadspolitiska program väntas framöver.

Under våren beslutade riksdagen om nya regler för a-kassan med syfte att fler skulle gå med i a-kassan. Regeländringarna fick önskad effekt och bland DIK-medlemmarna har anslutningsgraden ökat cirka en procentenhet under första halvåret. Akademikernas a-kassa har under våren sett en stor tillströmning av medlemmar. När juni månad 2020 jämförs med samma månad 2019 har antalet medlemmar vuxit med 5,6 procent⁵.

⁴ SCB Arbetslösa 16–64 år (AKU), Procent av arbetskraftstillhörighet, kön, ålder och månad.

⁵ Akademikernas a-kassa månadsrapport, juni 2020, s. 3.