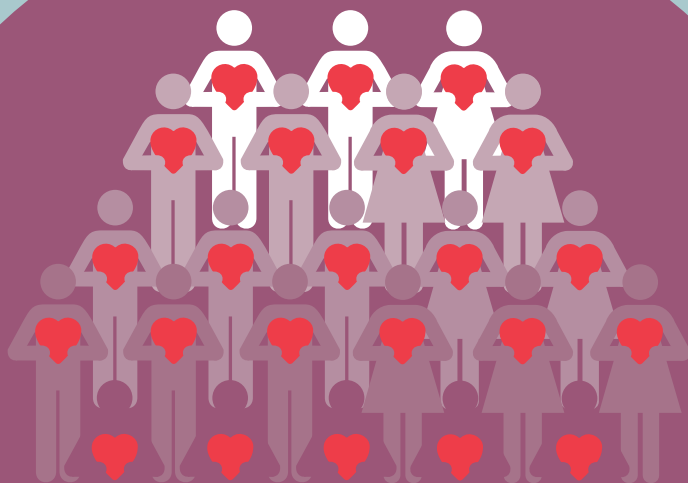


Diabetes

GRUNDLÄGGANDE FAKTA OM DIABETES



Cirka
500 000
personer i Sverige
har diabetes

Vad är diabetes?

Det finns två huvudsakliga typer av diabetes – typ 1-diabetes och typ 2-diabetes.

Typ 1-diabetes innebär att kroppens egen insulinproduktion helt, eller nästan helt, har upphört. Kroppens eget immunförsvar har angripit och förstört de insulinproducerande cellerna i bukspottkörteln. Orsaken till detta är inte känd, men det finns kopplingar till infektioner med vissa förkylningsvirus. Typ 1-diabetes utgör cirka 10 procent av all diabetes.

Vid typ 2-diabetes är cellernas känslighet för insulin nedsatt, vilket innebär att kroppens vävnader inte kan ta upp socker från blodet i normal utsträckning och att levern lättare släpper ut socker till blodet. Tillståndet är ofta förenat med blodfetterubbnings, högt blodtryck och bukfetma.

Graviditetsutlöst diabetes är en form av typ 2-diabetes som i allmänhet går över efter förlossningen, men det kan finnas en ökad risk för framtida diabetes.

Hur behandlas diabetes?

Motion, viktnedgång vid övervikt, anpassad kost och rökstopp är viktiga livsstilsråd. Utöver detta är det viktigt med kontroll av blodsocker och riskfaktorer för hjärt-kärlsjukdom.

Typ 1-diabetes behandlas med insulin i form av injektioner eller pump.

Typ 2-diabetes kan i vissa fall hållas under kontroll med kostjustering och regelbunden motion. Kostråden kan

variera och bör individanpassas. I många fall krävs med tiden behandling med läkemedel som stimulerar frisättningen av insulin i kroppen eller ökar vävnadernas känslighet för insulin eller som driver ut socker med urinen. Vissa personer med typ 2-diabetes måste injicera insulin.

De flesta med diabetes behandlas även med läkemedel avsedda att hålla blodtrycket och LDL-kolesterolet på en låg nivå samt skydda njurarna. Nya hjärtskyddande diabetesläkemedel (SGLT2-hämmare/GLP-1-receptoranaloger) bör även erbjudas alla med typ 2 diabetes och hög risk för hjärtkomplikationer.

Varför är diabetes farligt?

Diabetes medför en kraftigt ökad risk för hjärt-kärlsjukdom. Det beror på att det förhöjda blodsockret försämrar kärlväggarnas funktion, åderförfettningprocessen påskyndas och de uppstår förträngningar i kärlen. Förträngningarna kan leda till fönstertittarsjuka, kärlkramp, hjärtinfarkt och stroke.

Diabetes orsakar även komplikationer på de små blodkärlen och kan på sikt ge njur- och nervskador liksom skador på ögats näthinna. Dessutom försämras blodcirkulationen och känseln i fötterna, vilket innebär att sår läker sämre, något som på sikt kan leda till amputation.

Personer med diabetes kan även drabbas av akuta tillstånd om blodsockernivåerna inte ligger på rätt nivå.

500 000

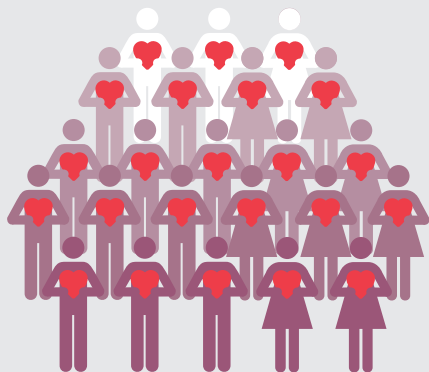
I Sverige har omkring 500 000 personer diabetes.

SYMPTOM

Stora mängder urin.

Ökad törst.

Onormal trötthet.

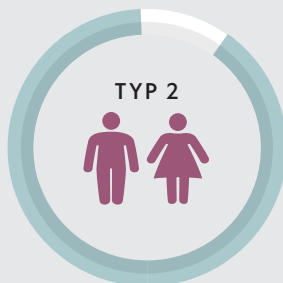
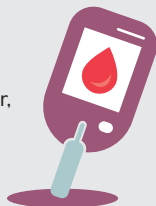


Antalet diabetessjuka ökar i Sverige och i världen.

2000

Varje år avlider cirka 2 000 personer i diabetes.

Om blodsockret är för lågt kan den diabetessjuka drabbas av skakningar, hjärtklappning, svettningar och medvetslöshet.



90 procent av alla med diabetes har typ 2-diabetes.



2–3 x högre risk

Personer med diabetes löper två till tre gånger högre risk att insjukna och avlida i hjärt-kärlsjukdom än befolkningen i övrigt.

Om blodsockret är för högt finns risk för illamående, kräkningar, buksmärter och medvetslöshet.



DIN GÅVA BEHÖVS!

Hjärt-Lungfonden stödjer flera stora forskningsprojekt om kopplingen mellan diabetes och hjärt-kärlsjukdom. Det är Hjärt-Lungfondens mål att forskningen bättre ska förstå orsakerna till sambanden mellan dessa sjukdomar och på så sätt förhindra uppkomst av hjärt-kärlsjukdom hos personer med diabetes.
Ge fler människor mer tid att leva.

Bli månadsgivare och stöd livsviktig forskning!

