



Kolding Kommune  
By- og Udviklingsforvaltning  
Nytov 11  
6000 Kolding

Miljø og Råstoffer  
Kontaktperson: Curt Kyhn  
E-mail: curt.kyhn@rsyd.dk  
Direkte tlf.: 7663 1922

Dato: 1. december 2017  
Grave ID: 6215032002  
Journal nr.: 17/20787

Side 1 af 8

**Dispensation til modtagelse af råjord/ intakt jord i råstofgrav på Koldingvej 56B, 6640 Lunderskov, matr. nr. 14i og 14p Nagbøl By, Skanderup, Kolding Kommune. Dispensationen er gældende til 1. december 2027.**

Region Syddanmark meddeler hermed dispensation til modtagelse af råjord/ intakt jord på del af matr.nr. 14i og 14p Nagbøl By, Skanderup. Dispensationen meddeles efter jordforureningslovens § 52 stk. 2 nr. 3. Dispensationen blev sendt i høring ved brev af 6. september 2017 og igen d. 27. oktober 2017.

*Regionen har modtaget høringssvar fra Kolding Kommune.*

- *Kolding Kommune bemærker, at der ikke er hjemmel for vilkår 9 og 10 vedrørende bl.a. brug af sprøjtemidler og salt på arealerne i den tidligere råstofgrav:*

Vilkår 9 og 10 udgår, da der ikke er hjemmel til efterfølgende at pålægge restriktioner på brug af arealerne i den tidligere råstofgrav.

- *Kolding Kommune foreslår en minimumsmængde jord, hvorunder orientering ikke er nødvendig - for eksempel 1 m<sup>3</sup>:*

Regionen mener ikke, at en udelukkelse af en minimumsmængde giver mening i en dispensation til jordtilførsel. Regionen vil ved henvendelse tage stilling til, hvorvidt der er tale om en bagatel.

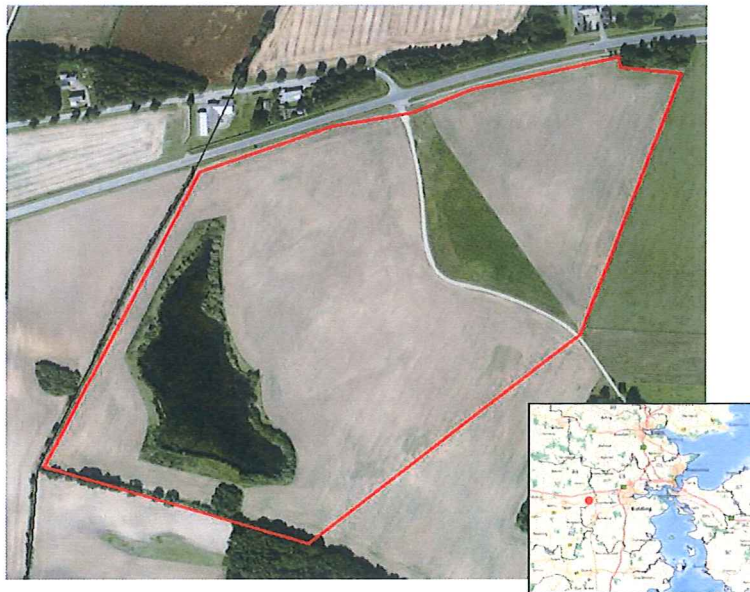
- *Kolding Kommune er usikker på hvem der skal indberette jordtilførslen til kommunen:*

Regionen anerkender at der kan være usikkerhed omkring, hvem der forestår den årlige indberetning for den tidligere råstofgrav. Vilkår 18 om indberetning vil dermed udgå og indberetningen foretages i stedet af regionen, som modtager informationer om den enkelte jordtilførsel.

*Desuden har regionen besluttet at fastsætte en udløbsdato for dispensationen, som svarer til den periode på 10 år, kommunen har oplyst det vil tage at etablere boligkvarteret i den tidligere råstofgrav.*

## Resumé

- Regionen giver hermed dispensation til at tilføre ca. 110.000 m<sup>3</sup> råjord/ intakt jord (se bilag) til den tidligere råstofgrav på de vilkår, der fremgår af dette brev.
- Dispensationen gælder for de projekter der inkluderer tilførsel af råjord/ intakt jord på arealerne inden, under og efter etableringen af et kommende boligkvarter.
- Dispensationen gælder indenfor arealet, der er vist i figur 1.
- Arealet ligger i område med særlige drikkevandsinteresser og i indvindingsopland til Lunderskov Vandværk. Der er 2 private drikkevandsboringer indenfor en afstand af 250 m fra det tidligere graveområde.
- Der graves ikke længere grus på ejendommen, som er overgået til landbrugsdrift. Grusgravningen blev indstillet i 2010 grundet konkurs.
- Etableringen af boligkvarter sker i etaper og følger beskrivelsen i Lokalplan 1115-11 fra 14. november 2016.
- Regionen forestår selv den årlige indberetning om modtagelsen af tilført jord og råstofgravens restkapacitet.
- Vi gør opmærksom på, at vi gemmer materialet om din ejendom i regionens database. Oplysningerne vil blive tilgængelige på Region Syddanmarks hjemmeside.



Figur 1: Dispensation til at tilføre jord indenfor det med rødt markerede areal.

Der er efter jordforureningslovens § 52 stk.3 knyttet følgende vilkår til dispensationen:

### Vilkår om jordens kvalitet

1. Til efterbehandling af råstofgraven må der tilføres råjord/intakt jord fra ikke- ana-

lysepligtige områder. Råjord er jord, der ikke har været påvirket af jordbunddannelsen siden det blev aflejret. Råjorden forekommer typisk fra 1 m under terræn og er karakteriseret ved at have et lavt indhold af organisk materiale. Jorden må ikke tidligere have været opgravet og genplaceret.

2. Endvidere må der tilføres råjord/ intakt jord fra analysepligtige<sup>1</sup> områder der overholder grænseværdierne for kategori 1 jord, jf. tabel 3 i jordflytningsbekendtgørelsen.<sup>2</sup> Vi gør dog opmærksom på, at "50%-reglen" ikke finder anvendelse for jord til råstofgrave i Region Syddanmark.
3. Er der andre stoffer i jorden jf. historikken end dem, der er anført i ovennævnte bekendtgørelse, skal man for immobile stoffer anvende de jordkvalitetskvalitetskriterier og for flygtige stoffer de grundvandskvalitetskriterier, der er listet i Miljøstyrelsens til en hver tid gældende "Liste over kvalitetskriterier i relation til forurenede jord og kvalitetskriterier for drikkevand"<sup>3</sup>. I tvivlstilfælde skal Region Syddanmark kontaktes.
4. Der må ikke modtages restprodukter (f.eks. asfalt, boremudder og slagger) eller andet affald (f. eks. murbrokker og plastic), jorden må ikke indeholde fremmedlegemer som f.eks. træ m.v. og der må ikke være misfarve eller mislugt, fx af olie eller kloak.
5. Der må ikke modtages jord med et forventeligt indhold på mere end 2 % organisk materiale (f.eks. kompost, gytje og tørv) i råstofgraven. Forbuddet gælder dog ikke slutafdækning, jf. vilkår 7. Der skal udtages prøver til analyser af den modtagne jord, hvis det ikke ud fra en visuel inspektion, gennemgang af medfølgende blanketter eller oplysninger om jordens oprindelse i øvrigt med høj grad af sikkerhed kan konstateres, at den modtagne jord indeholder under 2 % organisk materiale.
6. Muldjord må ikke indbygges i forbindelse med anlægsarbejder, men kan anvendes til slutafdækning på beplantede anlæg eller i kommende havearealer (maksimalt 30 – 50 cm tykkelse).

### **Vilkår om jordens placering, mængde og afspærring samt tinglysning**

7. Den tilførte jord må modtages inden for det indrammede område, som er vist på figur 1. Der må ikke tilføres mere jord end nødvendigt og opfyldningen skal foregå i overensstemmelse med lokalplan 1115-11 af 14. november 2016 samt beskrivelse i bilag 1.
8. Under byggemodningsprocessen og anlægsarbejder for støjvold, veje, kloak og fjernvarme på arealet skal det med afspærring o.lign. sikres, at der ikke sker uautoriseret deponering af fyldmaterialer.

<sup>1</sup> Jord, der enten er forurenede, kortlagt efter jordforureningsloven, er fra offentlig vej, er områdeklassificeret eller stammer fra modtageanlæg for jord.

<sup>2</sup> Bekendtgørelse nr. 1452 af 7. december 2015 om anmeldelse og dokumentation i forbindelse med flytning af jord.

<sup>3</sup> "Liste over kvalitetskriterier i relation til forurenede jord og kvalitetskriterier for drikkevand" fra MST.

### **Vilkår for egenkontrol**

9. Under byggemodningsprocessen og de indledende anlægsarbejder for støjvold, veje, kloak og fjernvarme skal Kolding Kommune som grundejer og bygherre sikre at personlet afviser jordpartier, som ikke overholder vilkårene om jordens kvalitet, der er beskrevet ovenfor.
10. Ved alle anlægsarbejder skal regionen forinden orienteres af grundejer. Meddelelsen skal indeholde en kort angivelse af arbejdets formål, jordmængden, jordart og jordens oprindelse.
11. Al analysepligtig jord skal være ledsaget af et udfyldt skema for "Levering af fyldjord" se vedlagte skema, kommunens anvisningsskema eller en anmeldelse på Jord-web. Ekstra skemaer kan hentes på Region Syddanmarks hjemmeside: <http://regionsyddanmark.dk/wm255544>.
12. Jorden skal som minimum være analyseret og kategoriseret i henhold til § 10 i Bekendtgørelse nr. 1452 af 7. december 2015 om anmeldelse og dokumentation i forbindelse med flytning af jord, jf. tabel 3 i jordflytningsbekendtgørelsen.
13. Ikke analysepligtig jord skal være ledsaget af skemaet "Levering af fyldjord" eller kommunens anvisningsskema med en beskrivelse af jordens historik.
14. Analysepligtig jord, der ved ankomsten ikke er analyseret, skal afvises. Afvises jorden skal den anvisende kommune orienteres med henblik på anvisning af alternativ bortskaffelse til den afviste jord.

### **Opbevaring og afrapportering af egenkontrol**

15. Skemaerne for "Levering af fyldjord", kommunens anvisningsskema eller evt. udskrift fra Jord-web samt medfølgende analyseblanketter jf. jordflytningsbekendtgørelsen<sup>4</sup> skal opbevares i mindst 3 år og skal efter anmodning være tilgængelige for Region Syddanmarks tilsyn.
16. Hvert år skal der senest den 1. marts indberettes et skema med oversigt over den tilførte mængde og en vurdering af, hvor stor restkapaciteten er. For hvert jordparti (jord fra samme adresse) skal skemaet oplyse om bygherre, opgravningsadresse, transportør, samlet jordmængde og leveringsperiode.

Indberetningen sker direkte på Region Syddanmarks hjemmeside:  
<http://regionsyddanmark.dk/wm255544>

### **Opfyldelse af vilkår, ændringer, tilbagekaldelse og lovliggørelse**

Såfremt vilkårene for modtagelse af jord i råstofgraven ikke overholdes, kan dispensationen tilbagekaldes, og der vil blive stillet krav om lovliggørelse.

---

<sup>4</sup> Bekendtgørelse nr. 1452 af 7. december 2015 om anmeldelse og dokumentation i forbindelse med flytning af jord.

Region Syddanmark kan ændre foranstående vilkår eller tilføje nye, hvis det vurderes nødvendigt for at sikre, at der ikke tilføres forurenede jord i råstofgraven.

Vilkårene betyder, at ejeren/ bygherren skal godkende modtagelsen af jorden, inden den udlægges i den tidligere råstofgrav. Kommunen skal tjekke oplysningerne om den tidligere og nuværende anvendelse af det sted, hvorfra jorden stammer samt analyseresultaterne.

Vi gør opmærksom på, at ejer/ bygherre er ansvarlig for, at jorden ikke indeholder fremmedlegemer eller er forurenede.

### **Offentliggørelse og klagevejledning**

Hvis du/ I ønsker at klage over denne afgørelse, kan du/ I klage til Miljø- og Fødevarerklagenævnet jf. jordforureningslovens § 77.

Du/ I klager via Klageportalen, som du/ I finder et link til på forsiden af [www.nmkn.dk](http://www.nmkn.dk). Klageportalen ligger på [www.borger.dk](http://www.borger.dk) og [www.virk.dk](http://www.virk.dk). Du/ I logger på [www.borger.dk](http://www.borger.dk) eller [www.virk.dk](http://www.virk.dk), ligesom du/ I plejer, typisk med NEM-ID. Klagen sendes gennem Klageportalen til den myndighed, der har truffet afgørelsen.

En klage er indgivet, når den er tilgængelig for myndigheden i Klageportalen. Når du/ I klager, skal du/ I betale et gebyr på kr. 900 som privatperson og 1.800 som virksomhed. Du/ I betaler gebyret med betalingskort i Klageportalen.

Miljø- og Fødevarerklagenævnet skal som udgangspunkt afvise en klage, der kommer uden om Klageportalen, hvis der ikke er særlige grunde til det.

Klageberettigede er afgørelsens adressat, grundejer, enhver der har individuel væsentlig interesse i sagens udfald, kommunalbestyrelsen og embedslægen.

Klagefristen udløber 4 uger efter, at afgørelsen er meddelt. Er afgørelsen offentligt bekendtgjort, regnes klagefristen dog altid fra bekendtgørelsen.

En klage over en afgørelse efter § 52 har ikke opsættende virkning, medmindre Miljø- og Fødevarerklagenævnet træffer afgørelse om andet. Hvis ansøger vælger at udnytte dispensationen inden klagenævnets afgørelse foreligger, sker dette for ansøgers egen risiko.

De involverede parter modtager en kopi af regionens udtalelse og har derefter en frist på tre uger til at kommentere regionens svar overfor klagenævnet.

Vi sender besked HVIS der indkommer klager.

Hvis afgørelsen ønskes prøvet ved en domstol, skal sagen være anlagt senest 12 måneder efter, at endelig afgørelse er truffet.

### **Oplysninger om råstofgraven offentliggøres**

- Dispensationen kan ses på regionens hjemmeside, så det fremgår, at vi har vurderet, hvorvidt råstofgraven må modtage uforurenede jord.

- Personopplysningsloven gir dig nogle rettigheder i forhold til de oplysninger, som Region Syddanmark indsamler, behandler og videregiver. Disse rettigheder fremgår af det vedlagte notat om rettigheder efter personopplysningsloven samt klage mulighet.

## Sagens baggrund

Tilførsel af såvel forurenede som uforurenede jord til råstofgrave og tidligere råstofgrave er forbudt<sup>5</sup>. Region Syddanmark kan meddele dispensation fra forbuddet<sup>6</sup>, såfremt der ikke er risiko for forurening af vandindvindingsanlæg eller af grundvand, der forventes at indgå i den fremtidige drikkevandsforsyning, og andre tilsvarende miljømæssige hensyn ikke taler imod.

### Ansøgningen

Region Syddanmark har den 11. juli 2017 modtaget en ansøgning til dispensation om tilførsel af råjord/ intakt jord til arealerne på matr. nr. 14i og 14p Nagbøl By, Skanderup. Der skal etableres infrastruktur og byggemodnes til et kommende boligkvarter.

### Råstofgravning og efterbehandling

Vejle Amt meddelte i 2003 tilladelse til grusgravning. Det skete på trods af Lunderskov Kommunes indsigelse, idet de ikke mente at byrådets forudgående beslutning om at etablere boliger på arealet kunne realiseres i tilstrækkelig grad. Af hensyn til blandt andet forsyningsikkerheden i området valgte amtet på trods heraf at meddele tilladelsen. Ifølge efterbehandlingsplanen skulle arealet efter endt gravning forberedes til etablering af et boligkvarter (se gravetilladelsens vilkår 4 og 6)

I 2010 gik indvinderen Lunderskov Entreprenør- & Vognmandsforretning Aps imidlertid konkurs. Da myndighederne kort forinden havde frigivet hovedparten af garantien blev efterbehandlingsplanen ikke fuldført. På grund af konkursen samt senere anførte krav til byggeri af hensyn til klimasikring resterer der en del jordarbejde, som ellers var anvist i planen.

Der er den 14. november 2016 meddelt en ny lokalplan for området - *1115-11 Dollerup Sø Nord – et haveboligområde*. Boligerne skal ifølge lokalplanen etableres i 3 etaper. Første etape inkluderer veje, volde og byggemodning i efteråret 2017. Etape 2 udbydes samtidig til salg. Etape 3 forventes udbudt når etape 2 er solgt og bebygget – indenfor en 10-årig periode. Efter etape 3 er gennemført vil behovet for yderligere jordtilførsel falde betragteligt. Det kræves dog fortsat, at regionen orienteres ved tilførsel af jord i forbindelse med diverse anlægsprojekter som måtte opstå efterfølgende (se vilkår 10).

### Natur- og planmæssige forhold

Kolding Kommune oplyser, at søen på den vestlige del af matr. nr. 14p er beskyttet efter MBL §3. Kolding Kommune reetablerer og indhenter de nødvendige tilladelser som bygherre til brug ved anlægsarbejder og jordtilførsel i og omkring søen.

### Vurdering af risiko for værdifuldt grundvand og drikkevandsindvinding

Arealet ligger indenfor områder med særlige drikkevandsinteresser og indenfor indvindingsopland til Lunderskov Vandværk. Der findes to nærliggende private vandforsyningsboringer 40-50 m nord for den tidligere grusgrav (DGU 133.872 og DGU 133.548). Boringerne er filtersat omkring ca. 40 m med et lerlag over det primære magasin på ca. 15-20 m indeholdende en-

<sup>5</sup> Jordforureningslovens § 52

<sup>6</sup> Jordforureningslovens § 52, stk. 2. nr. 3

kelte sandlag på 1 til 1.5 m. Geologien bekræftes af boringer 260 m vest (DGU 133.889) og 370 m øst (DGU 133.654 – vandforsyningsboringer for Lunderskov Vandværk) for det tidligere graveområde.

### **Regionens vurdering**

Arealet ligger i område med aktuel vandindvinding og med særlige drikkevandsinteresser. Ifølge Naturstyrelsens grundvandsrapport er grundvandsmagasinet, hvorfra drikkevandet indvindes (Bastrup Sand – ca. 63 m.u.t.), overlejret af mindst 15 m sammenhængende lerlag. Geologien bekræftes af boringsdata som nævnt ovenfor. Naturstyrelsen vurderer desuden magasinet til at have "nogen til lille nitratsårbarhed". Den sydlige del af arealet ligger indenfor nitratfølsomt indvindingsområde (NFI), hvilket vil sige, at der samtidig med "nogen nitratsårbarhed" er "nogen eller stor grundvandsdannelse" til magasinet. Der er ikke fundet spor af nitrat i drikkevandsmagasinet.

Det vurderes, at arealet med bebyggelse af boliger mm., som det fremgår af lokalplanen, vil betyde mindre nedsivning til grundvandet, end tilfældet er i dag grundet befæstelse og afledning til kloak. Desuden vil den begrænsede mængde, der skal tilføres, mest ske som sorterede råstoffer som sand og grus, der som udgangspunkt antages at have et meget lavt indhold af fremmedstoffer, der kan skade grundvandet.

### **Regionens konklusion**

Region Syddanmark konkluderer at der samlet set er tale om en begrænset mængde råjord, og at der derudover tilføres sorterede råstoffer som sand og grus samt at et beskyttende sammenhængende lerlag forhindrer nedsivning til det primære magasin.

Region Syddanmark vurderer derfor, at der kan meddeles dispensation på de ovenfor nærmere fastsatte vilkår til modtagelse af råjord/ intakt jord i den tidligere råstofgrav på matr.nr. 14i og 14p Nagbøl By, Skanderup.

Vi gør opmærksom på, at der i fremtiden kan komme ny viden og lovændringer, der ændrer på vurderingen af, hvorvidt jordtilførslen udgør en risiko for mennesker og miljø.

### **Vil du vide mere?**

Oplysninger om meddelte dispensationer ligger på Region Syddanmarks hjemmeside <http://regionsyddanmark.dk/wm251904>. Den fulde lovtekst for jordforureningsloven og råstofloven kan findes på [www.retsinfo.dk](http://www.retsinfo.dk).

Har du spørgsmål til dette brev, er du velkommen til at ringe direkte til Curt Kyhn på tlf. 7663 1922 eller e-mail [miljoe-raastoffer@rsyd.dk](mailto:miljoe-raastoffer@rsyd.dk).

Venlig hilsen

Curt Kyhn  
Cand.scient.  
Miljø og Råstoffer

Bilag:

Bilag 1: Jordberegning  
Notat om rettigheder efter personoplysningsloven samt klagemulighed  
Skemaet - "Levering af fyldjord"

Kopi af brev:

Sundhedsstyrelsen - sesyd@sst.dk,  
att.: Embedslægeinstitutionen Syd, Nytorv 2, 1. sal, 6000 Kolding



## Dollerup Sø Byggemodning

Ansøgning om dispensation om tilkørsel af jord, grusmaterialer i den gamle grusgrav, Koldingvej 56 B, Lunderskø Matr. nr. 14i og 14p Nagbøl By Skanderup.

### Jordberegning:

Vejanlæg	Beregning fra Novapoint **	16.400 m <sup>3</sup>
Kloakanlæg	1600 * 2m <sup>3</sup> ø ledn. Til sø 500l/m	4.200 m <sup>3</sup>
Fjernvarme	1600 * 2m <sup>3</sup>	3.200 m <sup>3</sup>
Vandforsyning	1600 * 2m <sup>3</sup>	3.200 m <sup>3</sup>
Grunde der hæves på grund af grundansspejl med 1,0 - 1,25m * 36000		36.000 m <sup>3</sup>
Opførelse af huse f.eks sandpude 500m <sup>3</sup> pr/grund * 54 grunde		27.000 m <sup>3</sup>
Jordvold 20m <sup>3</sup> * 500l/m ***		10.000 m <sup>3</sup>
§3 søen reetablering i forhold til efterbehandlingsplanen		10.000 m <sup>3</sup>
Tilkørsel af jord, grusmaterialer i alt		<b>110.000 m<sup>3</sup></b>

\*\* vejene omkring bassin i grusgrav området hæves på grund af grundvandspejlet, med 1,0m i over terræn.

\*\*\* Der skal tilkøres materialer til jordvolden, hvis man på grund af trafikstøj på Koldingvej vil have etableret jordvolden.

### Tidsplan:

Der er vedtaget lokalplan 1151-11 for etape 2 og 3.

Etape 2 udbydes til salg i efteråret 2017.

Etape 3 forventes udbudt til salg når etape 2 er solgt og bebygget - forventeligt inden for en 10 årig periode.

Det er mest hensigtsmæssigt med en stående dispensation for området, idet et boligområde er under konstant forandring i form af opførelse af huse, garager, skure m.v., hvor tilførelse af jord kan være nødvendigt.



Region Syddanmark

### Levering af fyldjord til råstofgrave

(Skemaet udfyldes af jordleverandøren og afleveres til jordmodtageren. Skemaet opbevares herefter hos jordmodtageren.)

Råstofvinduer og/eller jordmodtager	
Virksomhedens navn	CVR-nummer
Adresse	Telefonnr.
Postnummer og By	Fax
Kontaktperson	Telefon nr. på kontaktperson:
E-mail	Evt. oprindelig anmeldelsesdato
Transportør	
Virksomhedens navn	CVR-nummer
Adresse	Telefonnr.
Postnummer og By	Fax
Kontaktperson	Telefon nr. på kontaktperson:
E-mail	Evt. oprindelig anmeldelsesdato
Jorden flyttes fra	
Er jorden forurenede <input type="checkbox"/> Ja <input type="checkbox"/> Nej	
<input type="checkbox"/> Helt eller delvist kortlagt ejendom <input type="checkbox"/> Områdeklassificeret <input type="checkbox"/> Offentligvej <input type="checkbox"/> Andet <input type="checkbox"/> Godkendt modtageanlæg <input type="checkbox"/> Analysefrit område <input type="checkbox"/> Landbrugsjord	
Adresse/vejstrækning	Postnr. og by
Matr. nr.	Ejerlav
Oplysning om jorden	
<input type="checkbox"/> Fyldjord <input type="checkbox"/> Intaktjord <input type="checkbox"/> Indhold af byggeaffald	
Analyseresultater vedlagt <input type="checkbox"/> Ja <input type="checkbox"/> Nej Forventet jordmængde _____ m <sup>3</sup>	
Kørselsperiode Fra dato _____ Til dato _____, Fra dato _____ Til dato _____	
Foreligger godkendt jordhåndteringsplan <input type="checkbox"/> Ja <input type="checkbox"/> Nej	
Dato og underskrift	
Leverandør:	Modtager: