

Strategische agenda en actieprogramma 2024-2028



‘West-Brabant in transitie naar een nieuwe economie’



Inhoudsopgave

Voorwoord	4		
1. De context van de regionale samenwerking	7	3. Organisatie, sturing en verantwoording	17
1.1 Inleiding	7	3.1 Dynamisch actieprogramma	17
1.2 Koers Economic Board West-Brabant	9	3.2 Werkstructuur en Bestuurlijk Opdrachtgeverschap	19
1.3 Economische Agenda 2023-2026 (EBWB)	10		
1.4 Meervoudige waardecreatie en Brede Welvaart als nieuw overheidsbeleid	11	4. Actieprogramma 2024-2028	20
		4.1 Inleiding	20
2. Rol RWB en samenwerking	12	4.2 Richtinggevende doelen	20
2.1 Rol RWB	12	4.3 Programma Plantaardige regio	21
2.2 De kracht van samenwerken in een multihelix netwerk	14	4.4 Programma Circulaire regio	25
		4.5 Programma Innovatieve regio	28
		5. Capaciteit en financiën	32



**De kracht van verandering
ligt niet in systemen besloten
Maar hangt af van menselijke wil
in bewustzijn, denken en handelen**

**De armen uitsteken
Ruimte voor nieuw denken
Transitie als het nieuwe anders
Van plannen naar werkelijkheid**

**Lineair wordt circulair
Data omarmd
Mensen die mét elkaar
Niet tegen elkaar
Wonen, werken, leven**

**Bereikbaar en aantrekkelijk
Talentvol en gezond
Blijft West-Brabant mijn thuis
Vroeger, nu, later
Mijn vaste grond**

Guus Arnouts

Voorwoord

De regionale samenwerking in West-Brabant was de afgelopen jaren volop in beweging. Ook de komende jaren zal dat zo zijn. Gezien de grote maatschappelijke opgaven waar we voor staan is dit onontkoombaar. De regio staat voor een aantal transities, zoals circulaire economie, eiwittransitie, energietransitie. Daarnaast zijn er in de verstedelijkingsregio's belangrijke stappen gezet op het gebied van ruimtelijke-fysieke agenda's. Het is een serieuze uitdaging om het overzicht te behouden én steeds te bezien wat het juiste platform is om taken te beleggen. Dit is bepalend voor de voortgang en het tempo dat we maken. Het vraagt om een continu, open gesprek met elkaar. Waarbij we moeten durven kiezen, soms loslaten en soms kiezen voor het grotere geheel. De samenwerking is daarbij vrijwillig en tegelijkertijd niet vrijblijvend.

Economische samenwerking is noodzakelijk en succesvol. Binnen de regio werken we sinds mei 2017 samen aan de versterking van het economisch vestigingsklimaat. Met *Samen sterk voor werk* werd een duidelijke focus gekozen voor de samenwerking binnen West-Brabant. In het aflopende actieprogramma 2018-2023 werkte Regio West-Brabant (RWB) aan economische structuurversterking via vier pijlers: economie, arbeidsmarkt, mobiliteit en ruimte.

De noodzaak om aan deze pijlers te werken, werd extra onderstreept door de waarschuwing van professor Tordoir (2018). Hij signaleerde dat gebrek aan tijdige vernieuwing een reëel risico is voor het bestaande West-Brabantse bedrijfsleven. Er is te weinig innovatie en daarmee komen welvaart en welzijn op de langere termijn onder druk. Daarnaast was de constatering dat de overheid deze opgaven niet alleen aankan, maar in samenwerking met het bedrijfsleven, kennisinstellingen en onderwijs moet oppakken.

Samen met maatschappelijke partners is de Economic Board West-Brabant (EBWB) opgericht. De EBWB richtte zich vanaf 2018 op het versterken van de innovatiekracht van de sectoren Agrofood-Biobased, Logistiek, Smart Maintenance en Creatieve Diensten. Hiermee is een verdere invulling gegeven aan de versterking van regionale netwerken. Zo werden innovatieve broedplaatsen (bv. Delta Agrifood Business lab, Breda Robotics, Treeport Excellence Centre) opgericht, en haalde RWB met partners meerdere financieringsstromen naar de regio, zoals de Regio Deal en het Just Transition Fund. Vanuit RWB is voortgang geboekt via programma's als Vitaal buitengebied, Sterke steden, Human Capital Agenda en Circulaire economie.

Nieuwe koers: West-Brabant als plantaardige, circulaire en innovatieve regio

Zoals gezegd blijven West-Brabant en haar omgeving in beweging. Voor de komende jaren is een nieuwe economische koers vastgesteld door de samenwerkingspartners binnen EBWB:

“De Economic Board West-Brabant heeft bewust gekozen om zowel in Nederland als in Europa een pionier te zijn. We doen dit omdat het urgent is, omdat we het willen en omdat we het laten zien. Onze nieuwe economie is groen, duurzaam en sociaal, en het zal een sprong voorwaarts betekenen in zowel welvaart als welzijn voor West-Brabant.”

De nieuwe koers van de EBWB naar de nieuwe economie scherpt de focus verder aan. RWB geeft verdere invulling aan het versterken van het economisch vestigingsklimaat van West-Brabant door een duidelijke positionering als plantaardige regio, als circulaire regio en als innovatieve regio. We bouwen voort op het inhoudelijk fundament dat de afgelopen bestuursperiode is gelegd.

Tegelijkertijd vraagt de gewijzigde maatschappelijke en bestuurlijke context met de opkomst van de verstedelijkingsregio's (de Stedelijke Regio Breda-Tilburg aan

de oostkant en West-Brabant West aan de westkant van onze regio) om duidelijke besluiten over de taken van RWB en het organiseren op inhoudelijke samenwerking en samenhang in West-Brabant. De beschikbare middelen en capaciteit bij de gemeenten in de regio zijn beperkt terwijl de noodzaak tot onderlinge coördinatie op inhoud en behoud van het gezamenlijke overzicht toeneemt. Deze strategische agenda geeft niet alleen een verdergaand perspectief en daarmee richting, maar ook een concrete invulling van acties voor de komende jaren

Flexibel, maar niet vrijblijvend samenwerken aan een nieuwe economie

Met de voorliggende strategische agenda richt RWB zich op de toekomst tot 2030. Tussen 2023 en 2026 ligt de focus van RWB op de voorwaardenscheppende kant van een gunstig economisch vestigingsklimaat voor de plantaardige, circulaire en innovatieve economie. Samenwerking tussen de gemeenten is essentieel bij de uitvoering van deze ambities. Via RWB maken de samenwerkende gemeenten regionale keuzes en bepalen zij de inhoudelijke voortgang. Uiteindelijk nemen gemeenten zelf concrete beslissingen op uitvoeringsniveau. Of het nu gaat om de ontwikkeling van bedrijventerreinen, de bouw van biobased woningen,

kaderstelling via inkoopbeleid, de facilitering van fieldlabs of gezamenlijke subsidieaanvragen bij het Rijk of Europa.

Deze strategische agenda en de actielijnen per programma zijn niet in beton gegoten. De komende jaren zullen er taken verschuiven vanuit RWB naar de stedelijke regio's. Daadwerkelijke realisatie en uitvoeringskracht vragen ook minder vrijblijvendheid. Dat biedt duidelijkheid voor de betrokken bestuurders en ambtenaren van de gemeenten, en voor de regionale werkorganisatie zelf. Op inhoud en op capaciteit zijn de compacte werkorganisatie RWB en de gemeenten wederzijds afhankelijk. Dit vraagt dan om duidelijke werkafspraken of contractering tussen RWB en gemeenten.

RWB monitort wekelijks welke inhoudelijke voortgang wordt geboekt en tweejaarlijks bespreekt RWB de voortgang op het realiseren van doelen en invulling van de ambitie. De borging van de RWB-activiteiten in termen van doelen en ureninzet vindt plaats via de begroting van RWB. Inhoudelijk rapporteert RWB aan de Commissies van Advies en het Strategisch Beraad.

Expliciete besluitvorming, professioneel opdrachtgeverschap, een heldere governance en een open samenwerkingscultuur zijn hiervoor nodig. Een kerngroep van gemeentesecretarissen heeft zich bereid verklaard om hier de komende jaren verder op toe te zien. Waarbij de focus ligt op het functioneren van de bredere ruimtelijk-economische samenwerking in West-Brabant. Er gebeurt namelijk veel op de diverse schaalniveaus. De onderlinge samenhang en afstemming is een blijvende uitdaging.

Tijdens de gesprekken die de afgelopen maanden plaatsvonden in de aanloop naar dit actieprogramma, hebben wij de betrokkenheid van onze collega-bestuurders en onze triple helix-partners ervaren. Samen geven we de bestuurlijke aandacht die nodig is voor het verwezenlijken van een nieuwe economie. Dit sterkt ons vertrouwen dat we in West-Brabant de gewenste nieuwe economie realiseren.

Paul Depla

Voorzitter Strategisch beraad

Steven Adriaansen

Bestuurlijk Opdrachtgever Strategische Agenda Regio West Brabant

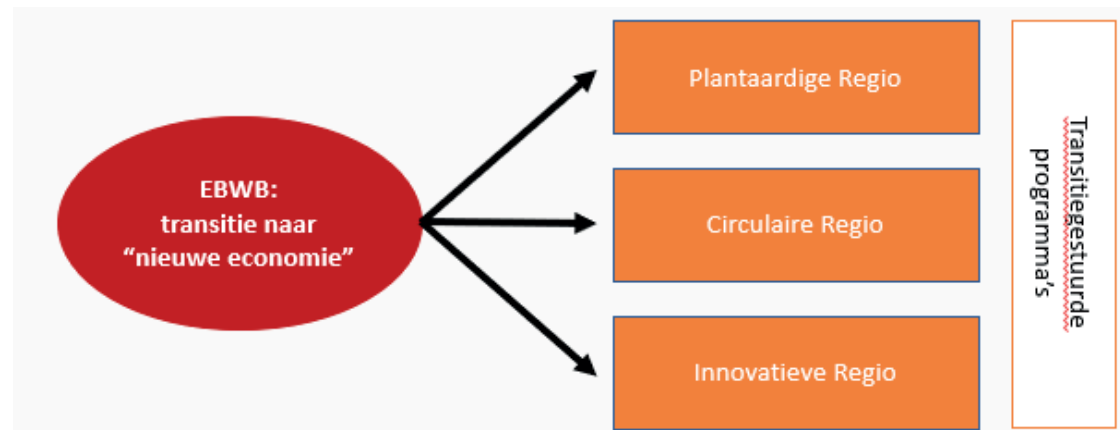
1. De context van de regionale samenwerking

1.1 Inleiding

De Sagrada Familia in Barcelona nadert zijn voltooiing. Er wordt al meer dan 140 jaar gewerkt aan deze basiliek. Gestart onder Gaudi in 1882, betaald door giften, zijn de bouwplannen steeds aangepast naar nieuwe inzichten. Tegelijkertijd is de basisdroom dezelfde gebleven. We hebben als mens langetermijnvisies nodig om geleidelijk, maar gestaag, betere versies van onszelf te worden.

De strategische agenda van RWB gaat ook uit van een langetermijnvisie. Het is de eigenstandige agenda van de samenwerkende gemeenten in West-Brabant, gericht op de realisatie van een nieuwe economie. Deze agenda is van, door

en voor de deelnemende gemeenten. Hiermee wordt de inzet bepaald van zowel de werkorganisatie RWB als de hieraan verbonden capaciteit van samenwerkende gemeenten en externe partners. Op basis van deze agenda wordt door gemeenten onderling, en ook met andere overheden (waterschappen, provincies, het Rijk, Vlaanderen en Europa) en andere samenwerkingen (verstedelijkingsregio's, Hart van Brabant) gewerkt.



Figuur 1: Strategische Agenda Regio West Brabant

Realisatie van de West-Brabantse economische ambitie vraagt om intensieve samenwerking tussen het bedrijfsleven, de overheden en de kennisinstellingen in West-Brabant en daarbuiten. De overheid is verantwoordelijk voor de voorwaardenscheppende aspecten (randvoorwaarden economisch vestigingsklimaat) voor de transitie naar de nieuwe economie. Dat vraagt bijvoorbeeld om selectief te zijn in ruimtelijke claims of het komen tot gezamenlijke normstelling bij inkoopbeleid van gemeenten. Gemeenten bepalen zelf in welke mate zij hiertoe bereid zijn.

De transitie naar de nieuwe economie vraagt om een andere rolname en uitbreiding van het handelingsrepertoire door de overheid. Want: 'Niet de overheid regelt het, maar de overheid en de samenleving doen het samen.'¹ Dat betekent meer inspelen op de omgeving en grotere bereidheid om te experimenteren en om daar vervolgens van te leren. We gaan dan ook geleidelijk aan van een traditionele mindset gericht op doel-middel redeneringen en resultaatgericht sturen naar een aanvulling op het overheidshandelen met netwerksturing, co-creatie en ervaringsgericht leren.

¹ [NSOB - Essay Governance voor transities.pdf](#)

² [VUCA](#)

Voorbeelden daarvan zijn FieldLabs en *Communities of Practice* (learning communities). Dat is nodig om als overheid in te kunnen spelen op snelle veranderingen, onzekerheid en dilemma's die grote maatschappelijke opgaven met zich meebrengen.²

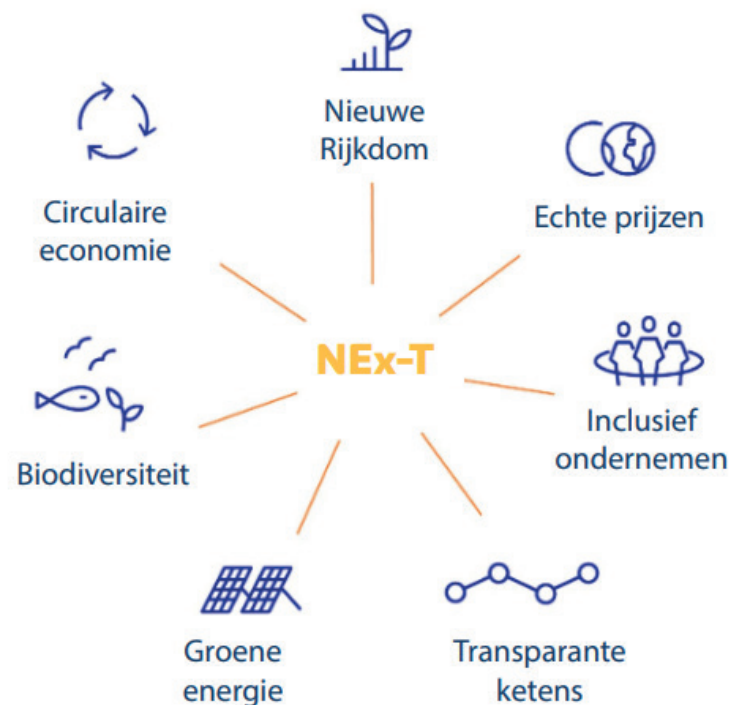


1.2 Ambitie Economic Board West-Brabant

Partners in de Economic Board West-Brabant (EBWB) onderkennen dat de transitie naar de nieuwe economie samengaat met meerdere structurele, systemische veranderingen binnen de maatschappij. Een toekomstgerichte, nieuwe economie is daarom per definitie transitiegericht. Voorbeelden van transitie zijn die op het gebied van energie, eiwit en voedsel, grondstoffen- en materialen, circulaire economie en klimaat. Hun karakter maakt ze urgent. Ze zijn onontkoombaar en hebben grote impact op bestaande praktijken.³ Mede daarom brengen transitie dilemma's met zich mee en zijn keuzes nodig.⁴ Het omgaan met onzekerheden brengt ongemak voor ambtenaren met zich mee en vraagt om bestuurlijk leiderschap.⁵

Het onderwijs, kennisinstellingen, bedrijven en de overheid hebben al nagedacht welke toekomst voor West-Brabant kansrijk is. Dat leidde tot de volgende ambitie voor West-Brabant in 2030⁶:

“West-Brabant is in Nederland dé voorloper in de transitie naar de nieuwe economie en is de plek voor innovatieve ondernemers die daaraan bijdragen.”



Figuur 2: Rabobank, Otto Raspe

³ [Transitiepraktijk - Over transitie \(transitionsinpractice.nl\)](https://transitionsinpractice.nl/)

⁴ Rotmans en Verheijden, *Omarm de chaos* (2022).

⁵ [Braams, *De Transformatieve overheid* \(2023\)](#)

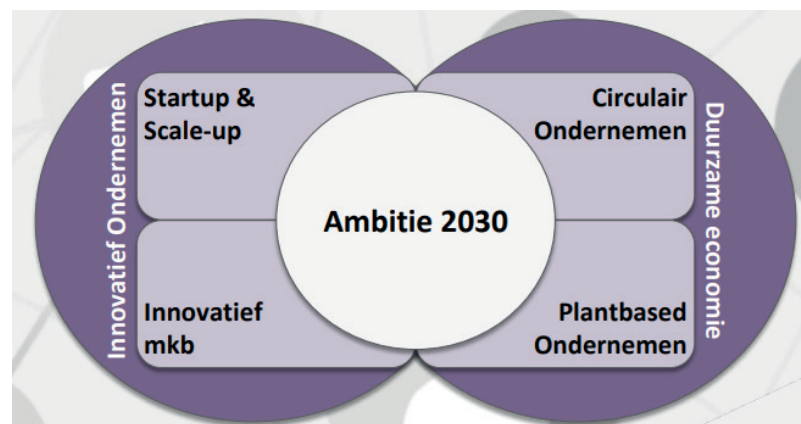
⁶ [Ambitiedocument EBWB West-Brabant 2030 - West-Brabant in transitie naar de nieuwe economie](#)

1.3 Economische Agenda 2023-2026 (EBWB)⁷

Voor de EBWB is het uitgangspunt maatschappelijke waardecreatie met economische ontwikkeling als middel. Economie wordt dus ingezet voor het creëren van welvaart én welzijn. We zijn niet langer gericht op kwantitatieve financiële groei (Bruto Regionaal Product), maar op kwalitatieve maatschappelijke groei (Brede welvaart).

Op hoofdlijnen zet EBWB met de Economische Agenda 2023-2026 in op overlappende thema's 'Duurzame economie' en 'Innovatief ondernemen', met een accent op het versterken van netwerken, leiderschap en nieuwe kennis.

Binnen het thema duurzame economie staat de transitie van dierlijke naar plantaardige eiwitten centraal, naar plantaardige non-food toepassingen en van lineair naar circulair ondernemen. Binnen het thema innovatief ondernemen ligt de nadruk op het ontwikkelen van startups en scale-ups binnen het thema duurzame economie. De kanteling van een sectorale economische agenda naar een transitiegerichte, thematische agenda sluit aan bij de maatschappelijke opgaven en transities en bouwt voort op dat waar de regio van oudsher sterk in is, het DNA van de regio⁸.



Figuur 3: Economische Agenda 2023-2027 (EBWB)

⁷ [Economische Agenda West-Brabant 2023-2026 \(EBWB\)](#)

⁸ Evaluatie 'Hub voor vernieuwend ondernemerschap' West-Brabant (2019-2022) – met een vooruitblik naar het nieuwe programma (Utrecht University School of Economics / Birch, 2022)

1.4 Meervoudige waardecreatie en brede welvaart als nieuw overheidsbeleid

De keuzes die we de komende jaren als regio maken zijn gevoelig voor het perspectieven. Dat wil zeggen dat het mens- en wereldbeeld van partners bepalend is voor de problemdiagnose, de waardering van werkrichtingen en voor de bereidheid om een aandeel te nemen⁹. Brede welvaart is inmiddels uitgangspunt van rijksbeleid en vormt het vertrekpunt van Regio Deals¹⁰. Meervoudige waardecreatie staat centraal; niet alleen financieel-economische baten en lasten maar ook sociale en omgevingswaarden tellen mee. Dit gegeven daagt ons uit om op een andere manier naar economische ontwikkeling te kijken. De nadruk op economisch groei vermindert, de aandacht voor kwalitatieve maatschappelijke groei neemt toe. Deze nieuwe manier van kijken en denken vraagt om het delen van ervaringen en ervaringsgericht leren. Een gezamenlijk toekomstbeeld helpt om polarisatie tegen te gaan, vertrouwen te vergroten en eigenaarschap te creëren.

⁹ De Witt, Annick. (2013). *Worldviews and the transformation to sustainable societies. An exploration of the cultural and psychological dimensions of our global environmental challenges.*

¹⁰ [Brede welvaart als nieuw uitgangspunt voor overheidsbeleid - Platform Overheid](#)



2. Rol RWB en samenwerking

2.1 Rol RWB

RWB heeft een eigenstandige verantwoordelijkheid als overheid. De samenwerkende gemeenten maken afwegingen die bij de rol van overheden horen. Denk aan de inrichting en reservering van de ruimte, de ontwikkeling van mobiliteit, eisen vanuit water- en bodemkwaliteit, faciliteren van circulariteit en maatschappelijke effecten van economische ontwikkeling. RWB werkt daarbij vanuit de volgende drie principes:

1. RWB-agenda voert namens de zestien West-Brabantse gemeenten het overheidsaandeel uit in het EBWB-programma tot 2030. Gemeenten vullen zo de verantwoordelijkheid in voor de samenwerking tussen overheden, bedrijfsleven en het onderwijs (triple helix-samenwerking) van de EBWB. Dit doen gemeenten door de randvoorwaarden te maken voor de realisatie van de nieuwe economie. De RWB-agenda sluit ook aan op het REWIN-programma dat gericht is op de ondernemerskant van de nieuwe economie.
2. RWB-agenda ondersteunt en helpt de zestien West-Brabantse gemeenten in het maken van keuzen rondom de kleinere en grotere ruimtelijk-fysieke en sociaal-economische transitie. De meerwaarde van RWB ligt in kennis, inzicht, overzicht van ontwikkelingen op alle schaalniveaus 's en massa en lobby richting provincie, het Rijk en Europa voor de nieuwe economie. RWB genereert daarbij een financiële multiplier. RWB voert de agenda vanuit haar inzicht, overzicht en expertise en geeft invulling aan vragen en opgaven vanuit de gemeentelijke agenda's rond de nieuwe economie. RWB adviseert gevraagd en ongevraagd.
3. Het is aan gemeenten om lokale instrumenten zoals bestemmingsplannen, inkoopbeleid en grondbeleid te matchen met de voorwaardenscheppende rol. We inventariseren in 2024 welke gemeenten hierop willen samenwerken, hetzij als gehele regio, hetzij als deelcoalitie. In 2025-2027 worden acties opgezet en gerealiseerd. Een voorbeeld is het regionaal bepalen van wat het aandeel biobased bouwen is in de totale bouwopgave in West-Brabant.

RWB vervult diverse rollen: coördineren, faciliteren, aanjagen, reflectie en adviseren:

- Netwerken opbouwen en onderhouden (regionaal en bovenregionaal);
- Kennis bevorderen en lerend vermogen vergroten;
- Signaleren, agenderen, adresseren (incl. monitoring);
- Agenda's verbinden via lobby;
- Kennis en ervaringen uit pilots delen;
- Multiplier genereren middels subsidies en cofinancieringen.

RWB bevordert dat acties en activiteiten in de regio op elkaar zijn afgestemd en bijdragen aan de het realiseren van de nieuwe economie. Om dat te kunnen doen oriënteert RWB zich op ontwikkelingen op alle overheidsniveaus: lokaal, regionaal, provinciaal en (inter)nationaal.

Multiplier en lobby

Eén van de rollen is het genereren van een financiële multiplier voor de regio. RWB voert lobby om middelen en beleidsruimte te organiseren waarmee vraagstukken in de stedelijke regio's en gemeenten kunnen worden opgelost. Een voorbeeld van de multiplier is het Just Transition Fund. Er is €58 miljoen Europese co-financiering (max 50%) beschikbaar

voor partijen in de regio om de effecten van klimaattransitie op economie en werkgelegenheid op te vangen.¹¹ Een ander voorbeeld is de Regio Deal 5e tranche. RWB diende namens de regio een propositie in om te komen tot een versterking van de brede welvaart in West-Brabant door in te zetten op de plantaardige en innovatieve kracht van de regio. De propositie heeft een omvang van €77 miljoen, waarbij €30 miljoen aan vanuit het Rijk wordt gevraagd.¹²

Rijk en Europa

De inzet op subsidiewerving en lobby wordt versterkt. RWB legt verbinding met het Rijk en Europa om externe middelen te krijgen op de drie programma's. Zo participeert RWB al in het Europese programma voor circulaire regio's en verkent RWB verder welke subsidiekansen er zijn voor de deelnemende gemeenten op het inhoudelijk programma van de regio.

Via het lobbynetwerk is er een afstemming met triple helix partners over regio overstijgende agendabouw zoals arbeidsmarktzoekstukken, grensoverschrijdende relaties, en benutting en uitbreiding van netwerken op rijks- en Europees niveau.

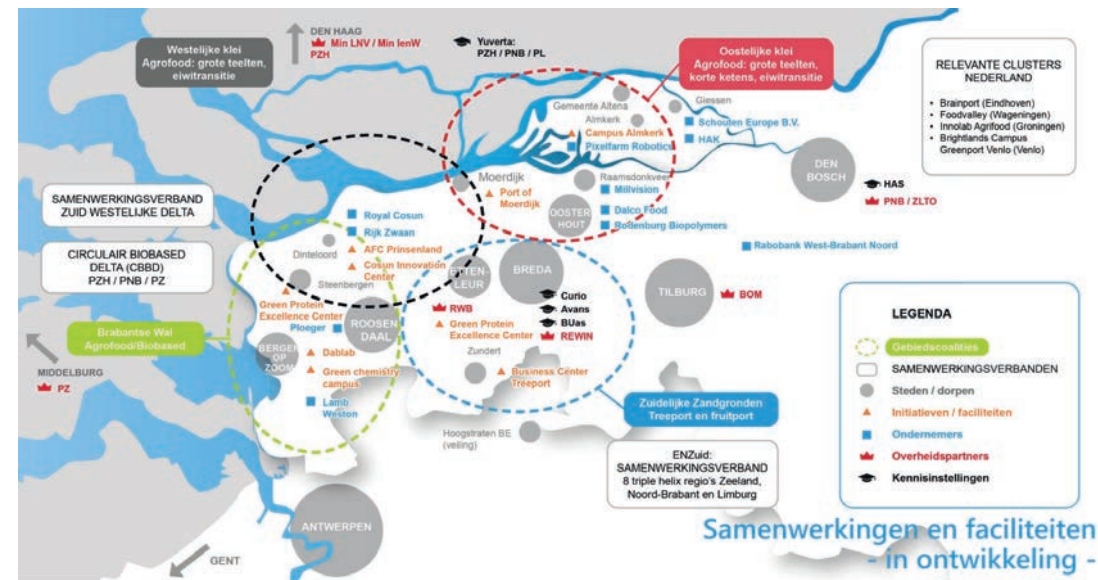
¹¹ [RWB | Subsidies: Just Transition Fund \(JTF\) \(west-brabant.eu\)](https://www.west-brabant.eu/subsidies-just-transition-fund)

¹² [Regio Deals | Rijksoverheid.nl](https://www.west-brabant.eu/regio-deals-rijksoverheid)

2.2 De kracht van samenwerken in een multihelix netwerk

De complexiteit van de opgaven vraagt om multihelix-samenwerking op basis van gedeeld eigenaarschap, want niemand kan dit alleen.¹³ Het multi helix-netwerk van RWB bestaat uit de 16 deelnemende gemeenten, andere overheden (provincies, Rijk, Waterschap), REWIN, kennis- en onderwijsinstellingen (Avans, BUAs, Curio, HAS, universiteiten van Tilburg en Wageningen), bedrijfsleven en maatschappelijke organisaties. Waar dat kansrijk is bouwt RWB het netwerk uit met andere multi helixpartners, bijvoorbeeld coöperaties en (burger)initiatieven. RWB doet dat altijd vanuit het perspectief van de transitie naar de nieuwe economie, met het verbeteren van brede welvaart als basis.

Naast samenwerking binnen de regio, versterkt RWB aanwezige netwerken door verbindingen te leggen met platforms en organisaties in andere regio's, zoals de OPZuid samenwerking met de provincie Zeeland.



Figuur 4: illustratie samenwerking en faciliteiten plantaardige regio¹⁴

¹³ [Lamberigts en Schipper; Gedeeld eigenaarschap - complexe veranderopgaven \(2016\)](#)

¹⁴ *Versterking Plantbased Hub West-Brabant – de kracht van het netwerk (APPM, 2022)*

Samenwerking RWB – REWIN

REWIN¹⁵ vervult een rol als secretaris voor de EBWB. Daarnaast realiseert REWIN via haar uitvoeringsprogramma's de door de EBWB ingezette koers en stelt daarbij de ondernemerskant van de triple helix-samenwerking centraal. REWIN organiseert samenwerkingen tussen bedrijven en stimuleert toegepaste innovaties. RWB is verantwoordelijk voor de overheidsdeelname in de EBWB.

RWB levert haar aandeel door samen met gemeenten te werken aan het realiseren van de randvoorwaarden die nodig zijn om het regionaal ecosysteem te versterken. REWIN en RWB zijn beide nodig als spiegels van elkaar om de koers van de EBWB te realiseren. Het is een verantwoordelijkheid van de overheid om hierin tot maatschappelijk afgewogen keuzes te komen.

Daarnaast richt RWB zich op het inspelen op kansrijke subsidies, het organiseren van (regionale) subsidieaanvragen en aanpassing regelgeving bij andere overheden (provincie, Rijk, EU). RWB heeft deze kwaliteit en expertise in huis en biedt daarmee meerwaarde voor het merendeel van de gemeenten dit niet heeft.

¹⁵ [REWIN](#)

Door de activiteiten op elkaar af te stemmen, ieder vanuit eigen rol en taakgebied, maken RWB en REWIN samen meer impact. In 2024 thematiseren RWB en REWIN drie punten waarop ze actief capaciteit en inhoud afstemmen. Op dit moment is dat al op het gebied van circulaire economie en plantbased actief. Hier wordt innovatie als programma aan toegevoegd.



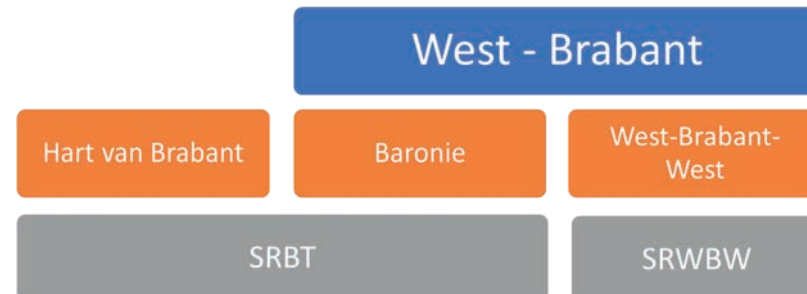
Wisselwerking RWB - stedelijke regio's

Gemeenten werken subregionaal samen op het niveau van het zogenaamde 'Daily urban system'. In onze regio bestaan twee knooppunten: de Stedelijke Regio Breda-Tilburg (SRBT) en West-Brabant West (SRWBW). Deze hebben ook een status in de context van het programma NOVEX van het Rijk, gericht op ruimtelijke kaderstelling. Hier krijgen de verstedelijkingsstrategieën steeds meer vorm en inhoud. Hier vindt integrale afweging op ruimtelijk-fysieke vraagstukken plaats, zoals wonen, werken, bereikbaarheid, natuur of landbouw. Beide stedelijke regio's zijn nog niet even ver ontwikkeld.

Parallel aan de opkomst van de verstedelijkingsregio's is er op districtsniveau behoefte om maatschappelijke samenhangen te bedienen.

Dat roept de vraag op welk schaalniveau het meest passend is om een concreet vraagstuk of maatschappelijke opgave te bedienen. Omdat de gedachten over vorm en de balans tussen samenwerkingsverbanden nog in ontwikkeling zijn, is het praktisch om elkaar te blijven spreken. En ondertussen, waar dat al kan, taken te geven aan organisaties. Dat vraagt

de nodige flexibiliteit. Het past bij transitiesturing om variëteit in behoeften als uitgangspunt te nemen. Het principe 'One size fits all' werkt niet langer meer.



Figuur 5: Regionaal speelveld met districten en stedelijke regio's

3. Organisatie, sturing en verantwoording

3.1 Dynamisch actieprogramma

Het actieprogramma heeft een adaptief en dynamisch karakter. Adaptief en dynamisch werken houdt in dat RWB zorgt voor wendbaarheid in het programma en de perspectieven op lange termijn continu verbindt met activiteiten op de korte termijn (groot denken, klein doen). Dit is nodig omdat de wereld om ons heen snel verandert en de opgaven geen eenduidige en kenbare oplossingen vooraf kennen. Daarbij wil RWB weten en beoordelen wat de voortgang is. En hoe de hoofdkoers zich ontwikkelt en waar deze, waar nodig, bijgesteld moet worden.

In de jaarplannen geeft RWB aan wat acties en taken van dat jaar zijn. De organisatie bekijkt jaarlijks of zij nog steeds het juiste doet. Daarbij weegt RWB nieuwe urgenties en kansen. Dat gaat als volgt:

- **Toekomstverkenning:** halverwege de looptijd van dit programma herijken we onze trendverkenning. We werken met toekomstscenario's, zodat we een beeld van de toekomst kunnen vormen en hoe deze eruit zou kunnen zien en hoe we hierop kunnen anticiperen. We leggen hierbij een de focus op nader te bepalen impactvolle sectoren, ketens of gemeenschappen. En doen dat samen met hen, REWIN, kennisinstellingen.
- **Dialogo:** RWB voert het gesprek met partners en stakeholders in ons netwerk, over ambitie, voortgang en de betekenis van trends, ontwikkelingen en toekomstscenario's voor het programma. Dat doen we onder andere in kopgroepen, stuurgroepen, klankbordgroepen, transitie- en regiolabs en andere (multi helix) platforms.
- **Monitor:** RWB monitort om te zien of zij op koers loopt of dat er bijstelling nodig is. Dat gebeurt op verschillende niveaus:
 - o Binnen de programma's vindt reflexieve monitoring plaats. Dit instrument is een gestructureerde manier van kijken naar inhoudelijke ontwikkelingen en op basis daarvan de volgende stappen bepalen. Het stelt in staat om wat we nog niet weten geleidelijk aan in te vullen.
 - o Jaarlijkse monitoring van ons werkprogramma op het niveau van activiteiten en projecten (output).
 - o Monitoring op hoe de regio ervoor staat en hoe de regio zich ontwikkelt ten opzichte van andere regio's, in samenwerking met REWIN (outcome).
 - o Bijzondere aandacht voor toedeling van taken en activiteiten aan het juiste schaalniveau, waaronder de stedelijke regio's.

- **Kiezen en bijstellen:** Uiteindelijk gaat het Algemeen Bestuur over de keuzes die RWB maakt. RWB sluit hiervoor aan op de reguliere Planning & Controlcyclus. Projecten en activiteiten wegen we, binnen beschikbare middelen, integraal af op basis van meervoudige waardecreatie; de bijdrage aan de regionale ambitie (opgaven en transities) en brede welvaart. De begroting en het jaarplan geven jaarlijks concreet invulling aan het werkprogramma. Na 2026 is een tussentijds evaluatiemoment voorzien, waarna eventuele bijstelling kan plaatsvinden

Monitoring, verantwoording en bijstelling van het actieprogramma is op verschillende manieren bestuurlijk geborgd. Bestuurders vormen belangrijke schakelpunten tussen verschillende bronnen van informatie. Uiteindelijk besluiten het Strategisch Beraad en het Algemeen Bestuur.



3.2 Werkstructuur en Bestuurlijk Opdrachtgeverschap

De huidige werkstructuur van RWB voorziet in Commissies van Advies, een Strategisch Beraad en het Algemeen Bestuur. In de Commissies van Advies komen de regionale portefeuillehouders bijeen om tot advisering over beslispunten te komen. De afgelopen jaren waren er commissies voor Ruimte, Economie, Arbeidsmarkt en Mobiliteit.

Hoewel de structuur goed werkt, is er onder bestuurders behoefte aan het aanpassen van de afstemming en besluitvorming. Een eerste observatie betreft de bestuurlijke drukte. Een tweede observatie is dat de portefeuillehouders aan tafel soms over thema's adviseren die lokaal bij een collega-bestuurders in de portefeuille zitten. Dat geeft het risico van gaten in kennis en kennisoverdracht in het college. Een derde observatie is dat de inhoud van de nieuwe programma's niet logisch aansluit op de huidige, themagerichte, Commissies van Advies. Een vierde observatie is dat de actuele afstemming overheidsintern gericht is, terwijl de activiteiten voor een belangrijk deel in een multi-helix context plaatsvinden. Daar moet dan ook de aandacht en tijdsinzet op gericht zijn.

Medio 2023 stelde RWB, in opdracht van gemeentesecretarissen, een analyse op van de regionale governance. Deze toont aan dat RWB op afstemming, optimale inzet en slagkracht bij de regionale samenwerking kan verbeteren. In 2024 werkt RWB aan de opgaven zoals geformuleerd in deze analyse.

De eerste gedachten zijn om een nieuwe structuur van bestuurlijk opdrachtgeverschap en ambtelijk opdrachtnemerschap in te richten met voor ieder programma een bestuurder die als ambassadeur namens hun collega's het voortouw neemt. Dat vraagt enerzijds om tijdsinzet van deze bestuurders en anderzijds om loslaten bij andere bestuurders.

De bestaande ambtelijke ondersteuningsstructuur (contactambtenaren, adjudantenoverleg en strategennetwerk, kopgroepen en werkgroepen) wordt eveneens herzien. De gemeentesecretarissen hebben hierin het voortouw. In Q1 van 2024 wordt een voorstel voor een nieuwe ondersteuningsstructuur voorgelegd.

4. Actieprogramma

4.1 Inleiding

De nieuwe economie maken we door te focussen op de plantaardige, circulaire en innovatieve economie. De nieuwe economie is groen, duurzaam en sociaal: de nieuwe economie verbetert onze brede welvaart. Welvaart die verder kijkt dan financiële welvaart en zich ook richt op gezondheid, milieu en veiligheid. RWB werkt hieraan in de programma's Plantaardige regio, Circulaire regio en Innovatieve regio. Met deze programma's sluiten we aan op de Economische Agenda van EBWB en bouwen we voort op het fundament dat de afgelopen bestuursperiode is gelegd. De programma's hangen onderling samen.

4.2 Richtinggevende doelen

Vanuit de West-Brabantse ambitie om dé voorloper te zijn in de transitie naar de nieuwe economie en de plek te zijn voor innovatieve ondernemers die daaraan bijdragen, formuleert RWB de volgende richtinggevende doelen¹⁶:

1. **Veerkrachtige overheid**, die uitdrukt dat de West-Brabantse overheidspartners zich toekomstgericht ontwikkelen in leiderschap, transitiegericht werken en lerend vermogen. In kennis, bewustzijn en attitude.
2. **Sterke netwerksamenwerking** tussen West-Brabantse overheden onderling en tussen overheid en andere relevante partners (multi helix) in het netwerk, gericht op synergie, uitvoeringskracht, lerend vermogen.
3. **Krachtige positionering** van West-Brabant in Nederland en Europa.
4. **Stimulerend vestigingsklimaat** voor innovatieve ondernemers die bijdragen aan de transitie naar de nieuwe economie.

Deze richtinggevende doelen lopen als een rode draad door de drie programma's.

¹⁶ [*Gebaseerd op Werken aan Programma's – Samen naar de kern van je programma*](#)



2.1 Programma Plantaardige regio

De regio streeft ernaar om zowel binnen Nederland als in Europa een vooraanstaande positie te verwerven als een innovatieve, plantaardige regio. RWB richt zich op duurzaamheid, kwaliteit, toegevoegde waarde en innovatie als drijvende krachten achter deze ontwikkeling.

Deze visie stelt West-Brabant in staat om zich te positioneren als een invloedrijk centrum binnen de snelgroeiende markt van plantaardige producten.

Het concept van een 'plantaardige regio' omvat veel meer dan alleen voedselproductie. Het betreft bouwstof, brandstof, medicijnen en een breed scala aan plantaardige toepassingen in land-, tuin- en bosbouw. Dit programma verkent de strategische lijnen en benoemt acties om deze ambitie waar te maken. Om op die manier een duurzame, welvarende toekomst te bevorderen voor West-Brabant en daarbuiten. Met onze zestien gemeenten en REWIN werkt RWB aan dit doel. RWB werkt aan de besluitvorming over wat we als overheden voorwaardenscheppend moeten faciliteren. De agenda bestaat daarom tot 2026 uit drie lijnen met concrete activiteiten.



2.1 Programma Plantaardige regio

Actielijn 1: Positioneren en profileren van West-Brabant als Plantaardige regio

West-Brabant heeft de potentie om een internationaal erkende leider te worden op het gebied van plantaardige voeding en non-foodtoepassingen. Met een sterke agrarische traditie en een divers landschap, is de regio bij uitstek geschikt om een rol te spelen in de opkomende markt van plantaardige voeding en non-foodtoepassingen. Met de juiste strategische positionering kan West-Brabant uitgroeien tot dé Europese hub voor plantaardige innovatie, waar bedrijven en investeerders samenkomen om te profiteren van de kennis, infrastructuur en samenwerkingsmogelijkheden die de regio te bieden heeft. Door ons als regio te richten op duurzaamheid, kwaliteit en innovatie kunnen we een vooraanstaande positie verwerven in de snelgroeiende markt van plantaardige producten.

Resultaat

West-Brabant heeft een vooraanstaande positie in Nederland als innovatieve plantaardige regio om door te groeien naar dé Europese hub.

Wat RWB daarvoor gaat doen:

RWB ontwikkelt met partners in het triple helixnetwerk een propositie (uitdagende stip op de horizon) en een positioneringsstrategie voor Plantaardig West-Brabant. Ook helpt RWB gemeenten deze te vertalen naar gemeentelijk beleid. Daarnaast investeert RWB in samenwerking met en in bovenregionale plantaardige netwerken, bijvoorbeeld met Noordoost-Brabant, Food Valley, Innolab Agrifood, Brightlands Campus Venlo, de provincies Zeeland en Groningen en de Vlaams-Nederlandse Delta.



2.1 Programma Plantaardige regio

Actielijn 2: Meer innovatiekracht door toespitste ontwikkeling en toepassing van kennis en kunde

Versterking van West-Brabant als Plantaardige regio vraagt om een vestigingsklimaat gericht op open innovatie, passende interactiemilieus voor 'toevallige' ontmoetingen. Denk daarbij aan campussen, fieldlabs, stationsomgevingen en binnensteden. De bereikbaarheid per openbaar vervoer van werklocaties, met name die in het buitengebied, staat onder druk. Plantaardige werklocaties zijn (en blijven) vaak het beste bereikbaar over de weg. Dit geldt zowel voor auto's als vrachtwagens.

Resultaat

West-Brabant heeft een sterk vestigingsklimaat voor bedrijven die bijdragen aan Plantaardige regio (met innovatiekracht, toegepaste ontwikkeling en toepassing van kennis en kunde)

Wat RWB daarvoor gaat doen:

RWB signaleert op basis van onderzoek de kansen en knelpunten, agendeert oplossingen bij triple helixpartners en faciliteert en adviseert gemeenten bij het implementeren hiervan.



2.1 Programma Plantaardige regio

Actielijn 3: Werken aan passende randvoorwaarden voor de plantaardige economie

Onderdeel van Plantaardige regio is de landbouwtransitie. De regio West-Brabant staat voor een belangrijke uitdaging op het gebied van landbouwtransitie. Het huidige landbouwsysteem is niet langer volhoudbaar, met scheve groei van bodemopbrengsten en kosten, uitputting van de bodem en een gebrek aan flexibiliteit om in te spelen op de veranderende maatschappelijke behoeften. Om deze problemen aan te pakken en een duurzame toekomst voor de regio te waarborgen, is een grondige landbouwtransitie nodig. West-Brabant heeft een sterke basis om deze transitie op te pakken. Met excellente kennis en innovatiekracht in de plantbased economie, waarin gewassen veredeld, geteeld en verwerkt worden, kan de regio zich positioneren als een toonaangevende speler in de ontwikkeling en productie van duurzame landbouwoplossingen. Deze landbouwtransitie zal niet alleen bijdragen aan de lokale economie en voedselproductie, maar ook aan het behoud van natuurlijke hulpbronnen, het verminderen van de uitstoot van broeikasgassen en het bevorderen van een

gezonde leefomgeving. West-Brabant heeft de ambitie en het potentieel om de weg te banen voor een landbouwsysteem dat zowel economisch welvarend als ecologisch verantwoord is.

Resultaat

De nieuwe plantaardige economie verbetert de water- en bodemkwaliteit en biodiversiteit van de regio.

Wat RWB daarvoor gaat doen:

RWB organiseert regionale inbreng in het Rijks- en provinciaal beleid en organiseert lobby voor provinciale en rijksinvesteringen die de landbouwtransitie in West-Brabant helpen versterken. RWB ondersteunt gemeenten en andere partners in het netwerk met de keuzen die zij te maken hebben. Onder andere met kennis, praktische voorbeelden en inzichten, bijvoorbeeld in hoe zij nieuwe teelten en methodes die bijdragen aan bodem, water en biodiversiteit kunnen bevorderen.

2.2 Programma Circulaire regio

Europa en Nederland streven naar een circulaire economie in 2050 om klimaat- en natuurdoelen te halen en grondstoffenschaarste aan te pakken. EBWB wil vooroplopen in deze transitie en heeft richtinggevende doelen voor 2030 gesteld: 50 procent vermindering van primaire grondstoffen en 20 procent vervanging van fossiele grondstoffen door biobased alternatieven.

De weerslag van hergebruik van grondstoffen op economische clusters en sectoren, menselijk kapitaal, kennis en kunde, ruimtegebruik en infrastructuur is groot. Ook heeft het impact op onze beelden over economische groei als doel op zich. We worden nadrukkelijk geconfronteerd met de planetaire grenzen (footprint, klimaat, waterkwaliteit, beschikbaarheid van natuurlijke hulpbronnen). We weten nog weinig van wat er gebeurt en wat die weerslag zal zijn. Tegelijk willen we onze economie doorontwikkelen zodat ze bijdraagt aan de brede welvaart. De gemeenten (en bedrijven) van West-Brabant hebben relatief weinig ervaring met de circulaire economie. Dat betekent dat we veel met en van elkaar moeten leren en keuzes moeten maken. Zo is het goed om in innovatieve bedrijven en activiteiten te investeren ook die kansrijk zijn om circulair te worden. Dat vraagt

om kennis over de weerslag op de bestaande economie, het besef van de kansen die onze positie biedt en welke netwerksamenwerking we nodig hebben om samen de goede keuzes te maken.

De ambitie is dat de circulaire economie van West-Brabant functioneert als een lerend ecosysteem van bedrijven, gemeenten, kennisinstellingen en gemeenschappen. Waardecreatie gaat hand in hand met het behoud van natuurlijk kapitaal dankzij nieuwe businessmodellen, effectief ingerichte productiemethodes en ketens en door gedragsverandering. Grondstoffen gaan daarbij niet meer verloren, kringlopen zijn gesloten en materialen worden hoogwaardig (her)gebruikt.



2.2 Programma Circulaire regio

Actielijn 1: Slim organiseren van West-Brabant als Circulaire regio

Wat voor circulaire regio willen we zijn? En wat hebben de overheden hiervoor te organiseren en te faciliteren? Gemeenten krijgen middelen van het Rijk om klimaatdoelstellingen 2030 te behalen. Waar liggen kansen in de regio om dit effectief in te zetten? Wat is er nodig om effectief en efficiënt samen te werken op de juiste schaal?

Resultaat

Schaalvoordelen van regionale samenwerking om capaciteit en middelen in te zetten op de circulaire transitie zijn optimaal benut.

Wat RWB daarvoor gaat doen

RWB ontwikkelt scenario's en actielijnen op circulaire schaal en organiseert coalities op prioritaire thema's waarmee externe middelen kunnen worden aangetrokken. RWB vervult daarmee de rol als multiplier.

Actielijn 2: Fysieke randvoorwaarden t.b.v. transitie circulaire regio

Circulaire bedrijven en ketens vragen om fysieke vestigingsruimte met bijpassende milieuruimte, infrastructuur voor grondstoffen- en goederentransport en (duurzame) energie. En om in te kunnen spelen op aanwezige grondstof- en reststromen in de regio.

Resultaat

West-Brabant biedt goede randvoorwaarden zoals fysieke ruimte voor circulaire economie (op basis van inzicht).

Wat RWB daarvoor gaat doen:

RWB brengt partijen bij elkaar en organiseert de ontwikkeling van een dashboard voor cruciale grondstof- en reststromen, infrastructuur en ruimtebeslag, waarmee knelpunten geïdentificeerd kunnen worden. Ook verkent RWB wat nodig is voor de toekomstbestendige bedrijventerreinen en de doorontwikkeling van circulaire toplocaties en campussen.

2.2 Programma Circulaire regio

Actielijn 3: Versterken ecosysteem Circulaire regio

De transitie naar een circulaire economie is een proces van in triple helixverband ontdekken waar kansen liggen en wat nodig is om deze te verzilveren. Dat vraagt om een aanpak op keten- en ecosysteemniveau, waarin de partners samen leren welke drempels en kansen er ervaren worden in de transitie naar een circulaire economie en hoe deze vertaald kunnen worden maatregelen. RWB werkt nauw samen met Rewin om dit lerend proces te organiseren en te faciliteren. Ook gemeenten zijn onderdeel van het ecosysteem.

Resultaat:

De circulaire economie in West-Brabant functioneert als lerend ecosysteem van bedrijven, gemeenten, kennisinstellingen en gemeenschappen.

Wat RWB daarvoor gaat doen:

RWB organiseert en faciliteert “transitielabs” waarin in triple helixverband barrières prioritaire circulaire ketens, zoals circulair en biobased bouwen, worden geïdentificeerd en vertaalt deze naar handelingsperspectief voor gemeenten en adviseert gemeenten hoe zij hun gemeentelijke rol kunnen optimaliseren.

Actielijn 4: Circulaire overheid

Gemeenten hebben een voorbeeldfunctie richting bedrijfsleven. De eigen organisaties hebben een slag te maken om circulair te worden. Denk aan de afdelingen die gaan over afval, inkopen en opdrachtgeven, ruimtelijke ordening, Grond-, weg- en waterbouw, economie, sociale werkplaatsen. Maar ook de manier van denken en doen van bestuurders, raadsleden en management verandert. Daarnaast kunnen gemeenten een belangrijke rol spelen voor ons bedrijfsleven als launching customer voor circulaire producten. Samen ontdekken we hoe dit leidt tot nieuw gedrag, afspraken en normen vanuit perspectief van een 100 procent circulaire regio in 2050.

Resultaat

De bedrijfsvoering van de gemeenten in West-Brabant is voor 50 procent circulair in 2030.

Wat RWB daarvoor gaat doen:

RWB stimuleert gemeenten circulair te worden via het opzetten van een (gecoördineerd) leerprogramma, masterclasses inkopen en opdrachtgeven en best practices via online ‘scorebord’.

2.3 Programma Innovatieve regio

Een innovatieve regio is een veerkrachtige regio, die 'het vermogen heeft om toekomstige schokken (economisch, ecologisch, sociaal en institutioneel) op te vangen, te herstellen en zich erop voor te bereiden'¹⁷. Voorloper kunnen zijn in de transitie naar de nieuwe economie vraagt om een krachtige multi helixsamenwerking, met een overheid die hierin leiderschap toont en die innovatieve bedrijven die hieraan bijdragen faciliteert, binnen randvoorwaarden van brede welvaart. RWB organiseert namens de West-Brabantse gemeenten de overheidsinbreng in de EBWB. Vanuit dit programma liggen dwarsverbanden met de programma's Plantaardige regio en Circulaire regio.

¹⁵ [*OECD: Resilient cities*](#)



2.3 Programma Innovatieve regio

Actielijn 1: Investeren in een 'lerende overheid'

Transities geven onzekerheid. Overheden zijn gewend vanuit het algemeen belang te werken en ongewenste gevolgen te voorkomen. Een regio in transitie vraagt gemeenten die juist in deze tijd bijdragen aan een veerkrachtige regio die het vermogen heeft om schokken op te vangen omdat ze voorbereid is. Een regio in transitie naar de nieuwe economie vraagt om een 'lerende overheid', die leiderschap toont en transitiegericht werkt. Oftewel: werken vanuit maatschappelijke meerwaarde, reflecteren op programma's en doelstellingen en onderweg bijsturen. In deze actielijn zetten we stappen in nieuwe manieren van (samen)werken, waarin (transitiegericht) leren van en met elkaar centraal staat.

Resultaat

Gemeenten en RWB hebben kennis van ervaringsgericht leren en werken en kunnen dit implementeren in de eigen organisatie.

Wat RWB daarvoor gaat doen

RWB introduceert een instrumentarium om ervaringsgericht te werken en leren. RWB organiseert bestuurlijke en ambtelijke kennisdeling via bijvoorbeeld masterclasses, kennisateliers, collegeconferenties.



Lerende overheid

2.3 Programma Innovatieve regio

Actielijn 2: Bouwen aan een sterk vestigingsklimaat voor innovatieve bedrijven

Nieuwe kennisclusters zoals Human Centred Innovation dragen bij aan de nieuwe economie. Zeker als ze helpen in de succesvolle vermarkting van innovatie. Een aantrekkelijk vestigingsklimaat voor innovatieve bedrijven die bijdragen aan de transitie naar de nieuwe economie, is een belangrijke voorwaarde voor de transitie naar de nieuwe economie. Deze bedrijven vragen bijvoorbeeld om stedelijke innovatiemilieus, kennisclusters, duurzame energievoorziening, digitalisering, talent, bereikbaarheid, mogelijkheden voor samenwerking. Wat is het profiel en de behoefte van deze innovatieve bedrijven en wat hebben 'reguliere bedrijven' nodig om de stap naar de nieuwe economie te kunnen zetten? Waarin kunnen gemeenten faciliteren en wat is nodig voor de afbouw van de 'oude economie'? Met andere woorden, hoe groeien we toe naar economische ontwikkeling die bijdraagt aan de brede welvaart van de regio.

Resultaat

Sterk vestigingsklimaat voor innovatieve bedrijven die bijdragen aan de transitie naar de nieuwe economie

Wat RWB daarvoor gaat doen:

RWB onderzoekt wat innovatieve bedrijven in de nieuwe economie nodig hebben, welke locaties regionaal gezien kansrijk zijn en hoe zij elkaar kunnen versterken. RWB ontwikkelt handelingsperspectief voor gemeenten voor economische ontwikkeling, gericht op brede welvaart en voor wat er nodig is voor de afbouw van de 'oude economie'. RWB zet hiervoor in op een regionale samenwerkingsstructuur.

2.3 Programma Innovatieve regio

Actielijn 3: Organiseren van krachtenbundeling en multiplier

De regio vertaalt kennis (van onszelf en van anderen) in producten die mensen graag hebben. West-Brabant vergaarde de kennis en voegt zo waarde toe aan de regio. Dit wordt gezien door het Rijk, Europa en instellingen buiten onze regio. We binden hen graag voor langere tijd aan onze regio. Om de transitie van West-Brabant naar de nieuwe economie te helpen versnellen, voeren we een actieve lobby om West-Brabant op de kaart te zetten bij provincie, Rijk en Europa. Onder andere voor beleidsruimte, passende wet- en regelgeving en financiële middelen.

Resultaat

Provincie, Rijk en Europa investeren in West-Brabant, als versnelling van de (transitie naar de) nieuwe economie.

Wat RWB daarvoor gaat doen

RWB organiseert krachtenbundeling richting het Rijk, door relatiemanagement met overheden en kennispartners en het opzetten van strategische allianties binnen en buiten de regio en samenwerking in een regionaal lobbyprogramma. RWB organiseert vanuit het perspectief van brede welvaart de overheidsinbreng in de EBWB, gericht op hoe West-Brabant eruit kan zien in het tijdperk ná fossiele grondstoffen. Wat dat betekent voor de stappen die de regio daarvoor moet zetten en hoe deze impact gevolgd wordt. Dit gebeurt in nauwe afstemming en wordt inhoudelijk gevoed vanuit de andere programma's en actielijnen.



5. Capaciteit en financiën

Dit Actieprogramma is een opvolging en door ontwikkeling van het Actieprogramma 2018-2023. In dit Actieprogramma legt RWB verdere focus op programmasturing en multipliers. Dit vraagt van RWB een andere inrichting van de capaciteit binnen het team Strategische Agenda. Niet alleen vindt er een kanteling plaats van pijler- en opgavegerichte sturing naar programmasturing, maar ook wordt een aantal thema's (mobiliteit, bedrijventerreinen) elders in de regio belegd. 2024 is een transitiejaar, waarin zowel het nieuwe Actieprogramma van RWB als een deel van de oude activiteiten door RWB uitgevoerd wordt.

In de vastgestelde begroting 2024 is voor de inhoudelijke programma's een loonsom opgenomen van €1.149.480. Hiermee is een capaciteit gemoeid van 11,09 fte. Het nieuwe actieprogramma zet meer in op programmasturing- en ondersteuning, naast een stevige inzet op multipliers. In 2024 is een groot deel van de capaciteit gericht op projecten binnen de Regio Deal, waarbij regionale ureninzet verdubbeld wordt.

RWB constateert dat de bezetting minimaal is op de uitvoering van het Actieprogramma RWB 2024-2028 en dat de bestaande loonsom nodig is om dit te kunnen bekostigen. Hierin is een beperkte financiële ruimte (3 procent) voor verandering in het functiehuis voorzien. Verdere uitvoeringsmiddelen dienen te worden opgehaald binnen de programma's via projectafspraken met deelnemende gemeenten en partners op middelen en capaciteit. Waarbij RWB inzet op het extra verkrijgen van subsidies om de uitvoering te versterken. RWB verkent of het mogelijk is om tot extra cofinancieringsmiddelen te komen via regionale fondsen.

Bij de uitwerking van de opgaven in 2024 wordt ook in beeld gebracht wat de minimale inzet is die RWB van gemeenten vraagt. Dit op basis van de analyse die RWB samen met gemeentesecretarissen maakte. Denk aan de betrokkenheid bij de P&C-cyclus of informatiebijeenkomsten over het actieprogramma. In het jaarplan 2024 is, waar mogelijk, in beeld gebracht wat extra wordt gevraagd van de in de programma's deelnemende gemeenten en partners. Als dit nog niet in beeld is, wordt dit uitgewerkt voor 2024 en verder. Jaarlijks wordt dit geactualiseerd.