

Regio Deal West- Brabant

Inhoudelijke voortgangsrapportage



Voorwoord

In deze eerste inhoudelijke voortgangsrapportage van de Regio Deal West-Brabant beschrijven we de aanloop en toekenning in 2024, de start van de realisatiefase van oktober 2024 tot juni 2025 en de huidige stand van zaken.

De Regio Deal West-Brabant draagt bij aan de opgave om de brede welvaart in de regio naar een hoger niveau te tillen. Met de Regio Deal zet West-Brabant in op een versnelling van de transitie binnen de regio naar een innovatief plantaardige regio, waarin het voor mensen fijn wonen, werken en leven is. De Regio Deal bouwt ook voort op de eerste Regio Deal, die werd toegekend aan Midden- en West-Brabant met de titel “Makes and Moves”.

De Regio Deal West-Brabant zet in op drie programma's:

1. Kennis en Kunde
- 2a. West-Brabant Kiest
- 2b. West-Brabant Gezond
3. West-Brabant Maakt

Aangevuld met een ondersteunende aanpak “Energie van Onderop”, waarin vooral op de kracht van netwerksamenwerking wordt ingezet om de brede welvaart in de regio West-Brabant te vergroten.

In de Regio Deal worden in totaal 11 subprogramma's met een aanzienlijke rijksbijdrage van in totaal € 15 miljoen ondersteund. De regio zet daar een gelijke investering tegenover, welke wordt opgebracht door de Multi helix in de regio, dus de overheden, het bedrijfsleven, kennisinstellingen en maatschappelijke partners. Zij zetten zich allemaal samen in om de kwaliteit van leven en welzijn, wonen en werken van onze inwoners en ondernemers in West-Brabant zichtbaar te verhogen.

Jeroen Bruijns

Voorzitter Stuurgroep
Regio Deal West-Brabant
Juni 2025



Inhoudsopgave

- 1 De aanloop
- 2 De programma's, een overzicht en de actuele stand van zaken
- 3 Evaluatie en monitoring
- 4 Organisatie en overlegstructuur
- 5 Vooruitblik

Bijlage publicaties



1

HOOFDSTUK 1

De aanloop

Vanuit de ervaringen opgedaan met de eerste regio deal (Makes en Moves), waarin samen met Midden-Brabant werd opgetrokken, werd in 2023 het besluit genomen om een aanvraag in te dienen voor een bijdrage uit de 5e tranche Regio Deal-middelen. Het belang van een stevige impuls was duidelijk, er ligt een grote opgave voor de regio.

Er wonen zo'n 700.000 mensen in de 16 gemeenten die gezamenlijk de Regio West-Brabant vormen. De West-Brabanders maakten zelf hun regio, mede omdat er weinig aandacht van buitenaf was voor deze regio aan de grens met Vlaanderen. West-Brabant neemt door haar gunstige ligging in het hart van de Nederlands-Vlaamse Delta een bijzondere economische positie in.

Klei, zand en veen zijn de basis van onze gevarieerde plantaardige regio. Bieten en aardappelen op de vruchtbare klei, boomteelt en zacht fruit op het zand en groente en fruit in het rivierengebied. West-Brabant is bijzonder goed geworden in het maken van divers, goed en gezond voedsel en plantaardige grondstoffen. Dat betekende echter wel dat we de omgeving steeds intensiever zijn gaan gebruiken. Het landschap, de bodem- en watersystemen en de biodiversiteit staan daardoor onder druk. Mensen zien dat en vinden het belangrijk om dit aan te pakken. Het moet anders dan voorheen: voortbouwen op de plantaardige kracht van de regio, maar dan zonder uitputting van bodem en mens. Juist onze plantaardige regio kan dit door samen te zorgen voor economische en sociale innovatie. Anders denken en werken door onze mensen

draagt zo bij aan de aanpak van nationale opgaven als klimaat, water en bodem.

De regio West-Brabant is van oudsher een zelfredzame regio met een goede toekomst voor zich, maar dan moet het wel lukken om samen de uitdagingen aan te pakken. Met deze Regio Deal wil West-Brabant het gebied in beweging zetten, initiatieven aanjagen en kracht bijzetten.

In een sterk veranderende maatschappij zien partijen dat het vertrouwen in de samenleving, in elkaar en in instituties van West-Brabanders lager is dan elders in Nederland en meer mensen dreigen af te haken.¹ Daarnaast is West-Brabant een dubbel vergrijzende regio met enerzijds meer dan gemiddeld mensen boven de 65 jaar en minder jongeren. Daarmee neemt het arbeidspotentieel af en is er sprake van een zeer krappe arbeidsmarkt. De druk op het beschikbare talent is hoog. Ieders talent en inzet is nodig. Reden om in deze Regio Deal specifiek hierop in te zetten.

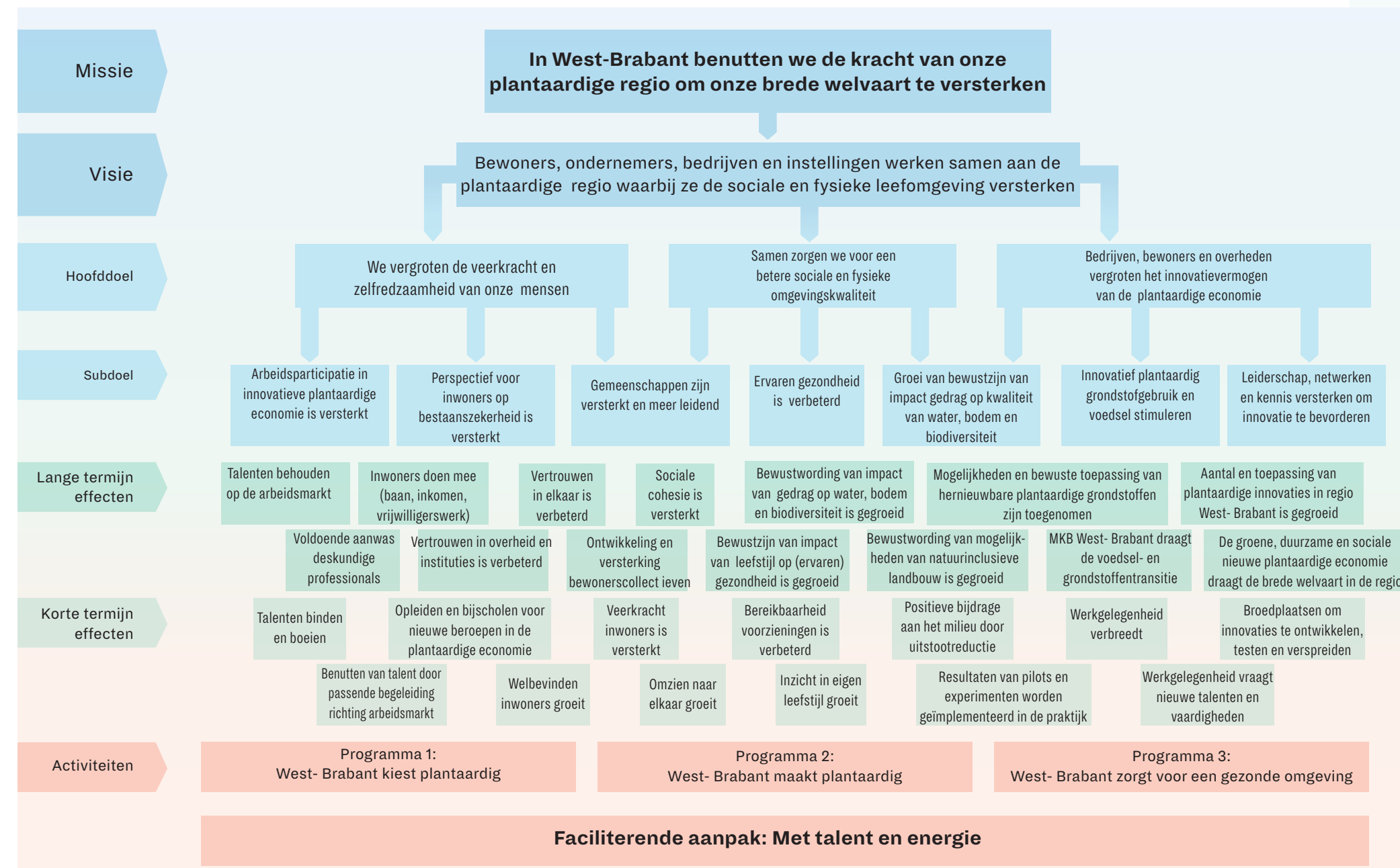
In de huidige systemen staan landschap, bodem- en watersystemen en de biodiversiteit onder enorme druk. De plantaardige productie in West-Brabant wordt erdoor geraakt en heeft ook zelf invloed op de systemen. De West-Brabantse plantaardige economie moet anders leren omgaan met grondstoffen en omgeving, met betere verwaarding van de plant en het maken van duurzame producten. Deze ontwikkeling wil de regio verbinden



met de gezondheid en gezondheidsbeleving van West-Brabanders. De regio scoort slecht op gezondheid met een gemiddelde levensverwachting die lager is dan in de rest van Nederland.² Ook zijn West-Brabanders niet tevreden over hun (lichamelijke) gezondheid.³ Terwijl juist gezondheid zo belangrijk is voor welbevinden, welzijn, participatie en (materiële) welvaart.

De economie van West-Brabant presteert nog goed, maar heeft onvoldoende innovatievermogen.⁴ De regio presteert op dit vlak minder doordat de voor innovatiekracht essentiële ingrediënten leiderschap, netwerken en kennis nog niet op orde zijn. Met van oudsher een sterke focus op de plantaardige economie, liggen er vooral kansen om hier een transitie te bewerkstelligen. De Regio Deal wordt ingezet om in West-Brabant de kracht van de plant te benutten bij het duurzaam produceren van gezonde voeding en hernieuwbare grondstoffen voor tal van producten. En daarmee de regio door te ontwikkelen tot een cruciale schakel in de innovatieve plantaardige economie voor Nederland. Daarvoor wordt de focus gelegd op het investeren in de voor innovatiekracht noodzakelijke ingrediënten.

Om te komen tot een propositie met een breed draagvlak, die tot een daadwerkelijke bijdrage aan de verbetering van de brede welvaart in de regio zou kunnen leiden, werd als een van de eerste stappen in dat proces met ondersteuning van het PON & Telos een verandertheorie ontwikkeld:



Op basis van de verandertheorie zijn de belangrijkste opgaven voor de regio gedefinieerd, die ook in de Regio Deal⁵ zijn opgenomen:

Opgave 1: Werken aan herstel van vertrouwen in (overheids)instanties, betrekken van inwoners bij de maatschappelijke opgaven en behoud van (jong) talent voor de regio

Opgave 2: Werken aan het verbeteren van de omgevingskwaliteit (water en bodem) in de regio en de gezondheid en gezondheidsbeleving van onze inwoners

Opgave 3: Werken aan het versterken en ondersteunen van het innovatievermogen bij het bedrijfsleven in de regio

Daaraan gekoppeld is door de Multi Helix-partners in de regio een groot aantal projectideeën ontwikkeld, die nadat de Regio Deal in februari 2024 aan West-Brabant werd toegekend zijn doorontwikkeld tot robuuste (sub)programma's, die een daadwerkelijke bijdrage kunnen gaan leveren aan de verbetering van de brede welvaart in de regio.

De betrokkenheid van de Multi helix partners in de regio, bij zowel de totstandkoming van de aanvraag als vervolgens de doorontwikkeling tot de Regio Deal die nu wordt gerealiseerd, is enorm groot. Zo wordt het programma West-Brabant Maakt vrijwel volledig uitgevoerd met inzet van de deskundigheid van REWIN⁶ en tal van ondernemers in de regio. Dit is belangrijk omdat een Regio Deal echt om gezamenlijke inspanning vraagt en alleen met de inzet van een groot aantal partners tot uitvoering kan komen.

Dit is ook nodig om daarmee een beweging op gang te krijgen, die ertoe bijdraagt dat de Regio Deal in West-Brabant goed beklijft en leidt tot de gewenste transitie richting een plantaardige economie en een blijvende verbetering van het welbevinden van de inwoners van de regio. Mede daarom zijn zowel in de aanloop naar de Regio Deal als direct na het sluiten van de deal evenementen georganiseerd waar de Regio Deal centraal staat. Op 30 mei 2024 vond het eerste evenement plaats: [West-Brabant We Become](#). Het benutten van de kracht en energie in de samenleving zelf stond hier centraal.

Nadat de Regio Deal werd gelanceerd tijdens een landelijke bijeenkomst met minister Keijzer op 15 november, organiseerde RWB samen met Regio Deal-partners op 28 november 2024 een [Startbijeenkomst](#).

Gedurende de uitvoeringsperiode van de Regio Deal zal de regio in ieder geval een jaarlijkse bijeenkomst organiseren om met elkaar stil te staan bij bereikte resultaten en afspraken te maken over vervolgstappen, zodat de Regio Deal echt als een middel functioneert om de regio sterker te maken, en geen doel op zich wordt.



2

HOOFDSTUK 2

De programma's, een overzicht en de actuele stand van zaken

Aanpak Energie van onderop

De aanpak Energie van onderop geeft een impuls aan samenwerking, waarbij de energie van gemeenschappen beter benut wordt. Partners ontwikkelen instrumenten om initiatieven die van onderop uit die gemeenschappen komen, te stimuleren. Aan het einde van de looptijd hebben betrokken partijen door een gestructureerde aanpak van ervaringsgericht leren en de inzet van diverse methoden en instrumenten inzicht verkregen in hoe het potentieel van gemeenschappen en samenwerkingsinitiatieven effectief kan worden ontsloten en versterkt. Dit omvat het ophalen van leervragen, het identificeren van barrières en het formuleren van randvoorwaarden en interventies, inclusief de rol van overheden. Bovendien hebben partijen hun aanpak, methodieken en instrumenten systematisch doorontwikkeld en geoptimaliseerd, waardoor deze breed inzetbaar zijn in West-Brabant en daarbuiten.

Samenwerkende partners: Avans, BUAs, gemeente Breda, Regio West-Brabant, provincie Noord-Brabant.

Subprogramma	Penvoerder	Status aanvraag*	Bijdrage Rijk	Bijdrage regio
Energie van onderop	Regio West-Brabant	In behandeling bij kassier	€ 2.051.550	€ 2.000.000

* OP 1 JUNI 2025

Programma Kennis en kunde

SUBPROGRAMMA WERKEN AAN TALENT

Dit subprogramma richt zich op het ontwikkelen, aantrekken, benutten en behouden van talent in West-Brabant, zodat de regio veerkrachtig blijft in de overgang naar een duurzame, innovatieve en inclusieve economie. Dit doen we door gerichte activiteiten die focussen op het versterken van vaardigheden, het ondersteunen van ondernemers en het vergroten van de werkgelegenheid in sectoren van de nieuwe economie.

Samenwerkende partners: Doenersacademie, gemeente Breda, Regio West-Brabant.

SUBPROGRAMMA TECHNOLOGIE VOOR INCLUSIE

Technologie voor inclusie wil meer mensen met een kwetsbare arbeidsmarktpositie duurzaam laten deelnemen in het arbeidsproces en/of hun inzetbaarheid en werkplezier vergroten door de inzet van technologie.

Samenwerkende partners: MidZuid, Breda Robotics, Curio, Avans, provincie Noord-Brabant.

Subprogramma	Penvoerder	Status aanvraag*	Bijdrage Rijk	Bijdrage regio
Samenwerken aan talent	Regio West-Brabant	In behandeling bij kassier	€ 732.479	€ 846.625
Technologie voor inclusie	MidZuid	Beschikking verleend	€ 1.639.171	€ 2.105.858

* OP 1 JUNI 2025



Programma West-Brabant Kiest

SUBPROGRAMMA VAN PLANT NAAR BORD

Het subprogramma richt zich op bewustwording bij en ondersteuning van consumenten. Het gaat dan onder meer om het stimuleren van mensen om regionale producten te kopen door meer lokale initiatieven op meer plekken in de regio zichtbaar en toegankelijk te maken. Dat gebeurt bijvoorbeeld door samenwerking met sportverenigingen en culturele partners.

Samenwerkende partners: gemeente Altena, gemeente Bergen op Zoom, diverse partners waaronder Campus Almkerk en Uitstreekend, provincie Noord-Brabant.

SUBPROGRAMMA VAN PLANT NAAR PAND

Partijen zorgen dat het collectieve aanbod en toepassing van biobased isolatiematerialen verbeterd is in West-Brabant t.o.v. 2023 en dragen daarmee bij aan het versterken van het innovatievermogen van de plantaardige economie.

Samenwerkende partners: Regio West-Brabant, REWIN, gemeente Roosendaal, gemeente Breda, Building Balance, diverse gemeenten, RES West-Brabant, provincie Noord-Brabant.

RESULTATEN TOT JUNI 2025

Het team van projectleiders is gestart en stemt periodiek af over de voortgang van de verschillende werkpakketten en over koppelkansen.

Particulieren:

- filmopnames gehouden ten behoeve van een campagne voor agrobased isolatiematerialen;
- projectplanning opgesteld om energieadviseurs op te leiden.

Communities:

- met gemeenten Roosendaal en Bergen op Zoom is afgestemd hoe een bouwketencommunity kan worden gestimuleerd, naar voorbeeld van Breda Circulair/Cirkelstad.

Gemeenten:

- RWB en Building Balance hebben het voortouw genomen om bij onze gemeenten te komen tot een vruchtbare bodem voor biobased bouwen: er wordt gewerkt aan een convenant om de gemeentelijke gereedschapskist optimaal in te zetten.
- Daarnaast is het eerste doorbraakproject opgehaald.

West-Brabant Kiest	Penvoerder	Status aanvraag*	Bijdrage Rijk	Bijdrage regio
Van plant naar bord	Bergen op Zoom	In voorbereiding	€ 634.000	€ 743.508
Van plant naar pand	Regio West-Brabant	Beschikking verleend	€ 515.450	€ 665.568

* OP 1 JUNI 2025



Programma West-Brabant Gezond

SUBPROGRAMMA GEZONDHEID

Dit subprogramma wil bijdragen aan brede welvaart en gezondheid van inwoners door middel van technologische en sociale innovaties, ontwikkeld in samenwerking met onze gemeenschap. De kracht van gemeenschappelijk maken en samenwerken staat hierbij centraal. Daarnaast streven we ernaar om handelingsperspectief, zelfregie en een gezondere leefstijl onder de inwoners te bevorderen. Dit doen we door het vergroten van kennis over de persoonlijke gezondheidssituatie en door het vergroten van gezondheidsvaardigheden (“health literacy”) bij de inwoners van West-Brabant.

Samenwerkende partners: Avans, gemeente Breda, gemeente Altena, Curio, Treeport, diverse andere partners, provincie Noord-Brabant.

SUBPROGRAMMA WATERKWALITEIT EN -KWANTITEIT

Doel is het ontwikkelen van een integrale aanpak voor duurzaam water- en bodembeheer. Dit gebeurt door het testen en optimaliseren van methoden zoals syntropische landbouw, druppelirrigatie, sensorgestuurde watergift en technieken die de sponswerking van de bodem verbeteren. Deze aanpak leidt tot efficiënter watergebruik, hogere gewasopbrengsten en een stabielere waterbalans op perceelniveau. Door geavanceerde irrigatie en bodemverbetering krijgen gewassen precies de juiste hoeveelheid water, wordt waterverlies beperkt en de opslagcapaciteit van de bodem vergroot. Het project draagt bij aan duurzamere landbouw, een robuust watersysteem, meer biodiversiteit en klimaatbestendige landschappen.

Samenwerkende partners: Treeport, waterschap Brabantse Delta.

SUBPROGRAMMA VITALE BODEM

Aan het einde van de looptijd hebben we in de Regio West-Brabant meer inzicht in hoe we het areaal (landbouw)gronden in het buitengebied onder duurzaam bodembeheer kunnen vergroten en de transitie in de landbouw versnellen.

Samenwerkende partners: gemeente Altena, Regio West-Brabant, provincie Noord-Brabant.

West-Brabant Gezond	Penvoerder	Status aanvraag*	Bijdrage Rijk	Bijdrage regio
Gezondheid	Avans	In voorbereiding	€ 1.529.913	€ 2.236.250
Waterkwaliteit en -kwantiteit	Treeport	Beschikking verleend	€ 799.040	€ 1.132.979
Vitale bodem	Altena	In voorbereiding	€ 391.897	€ 498.000

* OP 1 JUNI 2025



Programma West-Brabant Maakt

SUBPROGRAMMA VERSTERKEN TRIPLE HELIX SAMENWERKING

Het subprogramma wil de triple helix samenwerking in de regio versterken door in te zetten op leiderschap en een cultuur van samenwerking. Door het beter verbinden van verschillende generaties, zowel jonge als ervaren overheden, onderwijs- en kennisinstellingen en ondernemers zorgt dit voor kennisdeling en best practices in nieuwe mogelijkheden en toepassingen van plantaardige teelten (de plant in zijn kracht) en nieuwe plantaardige ingrediënten en grondstoffen (de kracht van de plant) als oplossingen voor maatschappelijke opgaven.

Samenwerkende partners: REWIN, Avans.

RESULTATEN TOT JUNI 2025

Plantaardig ondernemen:

- lancering Het Plantbased Netwerk;
- broedplaatsen en instrumenten geïnventariseerd;
- koppeling tussen Breda Robotics en HPN gerealiseerd;
- samenwerking opgepakt met verschillende partijen (o.m. provincie Noord-Brabant, GCNE, Port of Moerdijk);
- stappen gezet richting profileren West-Brabant als hotspot voor plantaardig ondernemen (contentstrategie en marketing- en communicatietoolbox).

It's Time:

- triple helix werksessies;
- samenwerking Curio en Avans in pilots als 'biobased isoleren in de wijk' en verkennen hybride leeromgevingen met bedrijven zoals Homes Factory;
- studententeams MBO en HBO gestart met gezamenlijke projecten;
- verkenner begonnen met inventariseren kansen onderwijs- vernieuwing (aansluiting onderwijs en praktijk talentontwikkeling binnen HPN);
- ontwikkeling nieuwe leertrajecten voor professionals in materialentransitie;
- zichtbare samenwerking in de regio via communicatie.



SUBPROGRAMMA ONDERSTEUNEN BEDRIJVEN BIJ DUURZAME INNOVATIES

Het subprogramma ondersteunt bedrijven om tot duurzame innovaties te komen door in aansluiting op al bestaande netwerken en structuren kennis en vaardigheden, business development en netwerkontwikkeling aan te bieden. Hierdoor groeit het aantal en de toepassing van plantaardige innovaties in de regio.

Samenwerkende partners: Revyve, REWIN.

RESULTATEN TOT JUNI 2025

Startup/Scaleup:

- eerste versie acceleratieregeling;
- gewerkt aan betrekken startup-fondsen (door BSF financiering toegekend aan eerste plantbased casus);
- verschillende individuele begeleidingstrajecten gestart (o.a. Tempeh Today, Bioscienz);
- expertpool met ervaren ondernemers in voorbereiding;
- deelgenomen aan Clusters Meet Regions en internationale lancering Scale up Plant (Brabant de scale up plant of Europe).

Groei plantaardige sector:

- project- en overlegstructuur ingericht;
- de toetsingscommissie en begeleidingscommissie zijn samengesteld;
- toetsingsformat en beoordelingstool ontwikkeld;
- eerste scoutingronde is gestart.

SEC:

- fase 1 succesvol afgerond, gewerkt aan opschalen circulaire productieproces Revyve van TRL 5 naar TRL 7, daarmee proces gevalideerd op industriële schaal en belangrijke kennisbasis gelegd voor volgende stap in commercialisering;
- in fase 2 zal Revyve voor het eerst met eigen operators gaan werken (zorgt voor concrete werkgelegenheid in de regio en belangrijke stap naar toekomstbestendige, plantaardige voedselindustrie in West-Brabant).



SUBPROGRAMMA INNOVATIEVE BROEDPLAATSEN

Innovatieve broedplaatsen in de Regio als essentiële schakels in de waardeketen van de plantaardige economie worden tot stand gebracht en doorontwikkeld. Hier worden kennis en kunde ontsloten voor bestaande en nieuwe partners, waaronder bedrijven, onderwijs en maatschappelijke partners, studenten en experts.

Samenwerkende partners: gemeente Bergen op Zoom, gemeente Steenbergen, diverse bedrijven waaronder Rodenburg en Millvision, Curio, provincie Noord-Brabant.

RESULTATEN TOT JUNI 2025

Sidestream innovation:

- definitief ontwerp vastgesteld met campus-bouwteam, intentieverklaring afgesloten met twee start-ups voor vestiging op campus;
- twee inspiratiesessies gehouden met HAS-studenten;
- verkenning gestart met Curio voor projectmatig onderwijs op locatie (VMBO en MBO), doorlopende verkenning met Avans over ontwikkeling locatiegerichte samenwerking (ook koppeling met GreenEGCh);
- technische laboratoria ten dienste van gedeelde ruimtes aangeschaft.

Doorontwikkeling Living Lab:

- lijst opgesteld met bedrijven in de agrofood;
- verbinding gemaakt met kennisinstellingen en brancheorganisaties;
- alles ten behoeve van een bijeenkomst voor de primaire sector in Steenbergen.

Samenwerking versnellen grondstoffentransitie:

- broedplaats Natuurvezel Applicatie Centrum in Raamsdonksveer is ontwikkeld en ingericht, ervaringen opgedaan met kleinere en later grotere groepen.

Natuurlijk Gezond:

- technieken opgezet en uitgetest voor verkleinen/persen/fermenteren;
- modificaties uitgevoerd en getest;
- eerste testen verschillende grondstoffen voor plantbased yoghurt;
- validatie uitgevoerd op biomeststoffen;
- RI&E phytopathogenen organische meststoffen in bloemeteelt opgesteld en wordt gecontroleerd;
- eiwitten geëxtraheerd;
- marktproducten gemaakt voor hybride vleestoepassingen,
- eerste teeltproeven medicinale bonen opgezet en extracties uitgevoerd.
- Project is te gast geweest in de FoodFight Podcast en heeft presentaties gegeven tijdens Proefmei en FIE Frankfurt.

West-Brabant Maakt	Penvoerder	Status aanvraag*	Bijdrage Rijk	Bijdrage regio
Versterken triple helix	REWIN	Beschikking verleend	€ 1.031.076	€ 1.268.500
Ondersteunen bedrijven bij	REWIN	Beschikking verleend	€ 2.284.904	€ 3.507.537
Innovatieve broedplaatsen	Rodenburg	Beschikking verleend	€ 2.940.520	€ 3.245.777

* OP 1 JUNI 2025

3

Evaluatie en monitoring



Naast een jaarlijkse inhoudelijke voortgangsrapportage, aangevuld met de financiële verantwoording over de inzet van middelen via de zogenoemde SiSa-methodiek, is het uiteraard belangrijk ook te kijken naar de effecten die met de Regio Deal bereikt worden ten aanzien van de brede welvaart voor de regio. Daarbij wil West-Brabant vooral zicht krijgen op het lerend effect over hoe we de bestaande situatie willen veranderen en hoe dat werkt of hoe juist niet.

Voor het meten van de ontwikkeling van de brede welvaart in de regio West-Brabant tijdens de realisatie van de Regio Deal zal met behulp van 3 invalshoeken deze evaluatie en monitoring vormgegeven worden:

1. Aansluiting op de jaarlijkse monitoring door het CBS, die op regio-niveau wordt ingestoken. Dit biedt de mogelijkheid om voor ieder jaar op een aantal elementen vast te stellen of de brede welvaart zich op die punten in positieve zin ontwikkeld, ten opzichte van andere regio's in Nederland.
2. Aansluiting bij de tweejaarlijkse monitoring van de "ervaren brede welvaart" door het PON & Telos in opdracht van de provincie Noord-Brabant. Deze monitoring biedt een waardevolle aanvulling op de monitoring door het CBS, omdat in dit geval specifiek aan inwoners van de provincie gevraagd wordt hoe zij hun brede welvaart (op een groot aantal aspecten)

ervaren. Hierdoor wordt niet alleen naar de harde, maar ook naar de zachte kant van brede welvaart gekeken.

3. Aansluitend op de aanpak “Energie van onderop” specifiek voor onze regio ook kijken naar de mate waarin netwerken, die gevormd worden of al bestaan, een bijdrage leveren aan de ontwikkeling van de brede welvaart.

Deze derde invalshoek biedt voor de regio een unieke invalshoek, die ook voor het Rijk zeer interessant is om te volgen en monitoren, om daarvan te leren. Binnen de aanpak “Energie van onderop” is met dit oogmerk een voorzet voor een praktisch evaluatiekader opgesteld, dat in de volgende paragraaf van deze voortgangsrapportage nader wordt toegelicht. Dit evaluatiekader helpt beleidsmakers en organisaties de effectiviteit van een organisatienetwerk te beoordelen en gericht te verbeteren. Hierdoor ontstaat een volledig beeld van de toegevoegde waarde van het netwerk.

Met dat beeld van de toegevoegde waarde van netwerken, gekoppeld aan de monitoring van de voortgang op inhoudelijk en financieel niveau, de analyse van de jaarlijkse monitoring van CBS op brede welvaart en de tweejaarlijkse meting van de ervaren brede welvaart (daarbij vooral gebruik makend van metingen passend bij de uitgangspunten en cijfers genoemd in de propositie en het covenant als nulmeting), ontstaat het lerend effect over hoe we de bestaande situatie willen veranderen en krijgen we inzichtelijk wat werkt of wat juist niet.

NETWERKEVALUATIE – HET KADER EN DE AANPAK

Voor ons evaluatiekader volgen we de definities van het CBS dat brede welvaart definieert als ‘de kwaliteit van leven **hier en nu** en de mate waarin deze ten koste gaat van de brede welvaart van **latere generaties** of van die van mensen **elders** in de wereld’.

Wanneer inzichtelijk wordt dat bijvoorbeeld de kwaliteit van leven van toekomstige generaties onder druk staat, kunnen we vanuit “brede welvaart” organisaties stimuleren om vooruit te denken en zich goed voor te bereiden op grote veranderingen, zoals klimaatverandering, demografische verschuivingen of digitalisering. Een scherp beeld helpt organisaties niet alleen om effectief te reageren op maatschappelijke ontwikkelingen, maar ook om proactieve strategieën te ontwikkelen. Hierdoor kunnen zij niet alleen uitdagingen beheersen, maar ook kansen benutten, waardoor ze bijdragen aan een duurzame en veerkrachtige samenleving.

In een wereld waarin organisaties steeds vaker te maken krijgen met complexe uitdagingen die zij niet alleen kunnen oplossen, spelen organisatienetwerken een cruciale rol. Samenwerking binnen organisatienetwerken stelt organisaties in staat om kennis, middelen en expertise te bundelen, waardoor zij gezamenlijk meer kunnen bereiken dan afzonderlijk mogelijk zou zijn. Maar niet elk netwerk functioneert op dezelfde manier. Een grove indeling typeert drie typen netwerken: structuur-georiënteerde, systeem-georiënteerde en doel-georiënteerde netwerken⁷. Bij deze netwerkclassificatie liggen drie belangrijke principes uit het relationele perspectief aan de basis.

Allereerst is het cruciaal om niet alleen de aanwezigheid, maar ook de afwezigheid van relaties binnen een netwerk te analyseren, aangezien deze bepalend zijn voor de effectiviteit. Ten tweede bestaat elk netwerk uit minimaal drie autonome actoren, waarbij elke deelnemer een zekere mate van zelfstandigheid behoudt. Ten slotte moeten netwerken worden gezien als dynamische processen, waarin actoren elkaars percepties, overtuigingen en acties beïnvloeden via sociale en structurele mechanismen.⁸

De kracht van doelgerichte netwerken ligt in hun vermogen om complexe maatschappelijke en economische uitdagingen aan te pakken. Individuele organisaties hebben vaak beperkte informatie, middelen, kennis of expertise om maatschappelijke en economische uitdagingen zelfstandig op te lossen. Denk bijvoorbeeld aan klimaatverandering, digitale transformatie, of regionale economische ontwikkeling – vraagstukken die samenwerking tussen meerdere partijen vereisen.

Belangrijk hierbij is dat doelgerichte netwerken zich richten op resultaten op netwerkniveau. De effectiviteit van een netwerk wordt niet gemeten aan de prestaties van individuele deelnemers, maar aan de gezamenlijke impact. Dit vraagt van deelnemende organisaties een actieve en strategische inzet, waarbij ze niet alleen hun eigen belangen behartigen, maar ook bijdragen aan de doelstellingen van het netwerk.

Een eerste factor die de effectiviteit van een netwerk beïnvloedt, is groei. Netwerken moeten nieuwe leden kunnen aantrekken en zich blijven ontwikkelen om relevant te blijven. Hoe groter en diverser het netwerk, hoe groter het potentieel om doelen te

realiseren die geen van de organisaties afzonderlijk tot stand kan brengen. Dit betekent echter niet dat meer leden automatisch tot een effectiever netwerk leiden. De toegevoegde waarde van nieuwe leden hangt af van hoe goed ze aansluiten bij de samenwerking en doelen van het netwerk.

Een tweede belangrijke factor is het bereik van de aangeboden diensten. Netwerken moeten een breed en gevarieerd aanbod ontwikkelen dat aansluit bij de uitdagingen waarvoor zij staan. Een netwerk dat zich richt op innovatie binnen de gezondheidszorg zal bijvoorbeeld niet alleen zorginstellingen moeten betrekken, maar ook technologische bedrijven, onderzoeksinstituten en beleidsmakers. Alleen zo kan er een geïntegreerde aanpak ontstaan die leidt tot werkelijke vernieuwing.

Daarmee samenhangend is het essentieel dat overlappende dienstverlening wordt voorkomen. Wanneer meerdere organisaties in een netwerk dezelfde taken uitvoeren zonder onderlinge afstemming, leidt dit tot inefficiëntie en verwarring. Een netwerk moet helder definiëren wie welke rol op zich neemt en hoe de samenwerking complementair wordt ingericht.

Een ander aspect dat netwerkeffectiviteit beïnvloedt, is de mate van integratie en coördinatie van diensten. Een netwerk waarin partners niet alleen samenwerken, maar ook hun activiteiten strategisch op elkaar afstemmen, zal sneller resultaat boeken dan een netwerk waarin iedere organisatie afzonderlijk blijft opereren. Dit vraagt om duidelijke afspraken en gezamenlijke processen.

De effectiviteit van een netwerk wordt daarnaast sterk beïnvloed door de sterkte van de onderlinge relaties. Netwerken floreren wanneer er een hoge mate van onderling vertrouwen en gedeelde belangen is. Dit vertrouwen vormt de basis voor effectieve samenwerking en kennisdeling. Wanneer relaties zwak zijn, ontstaat er een gebrek aan communicatie en coördinatie, wat de samenwerking ondermijnt. Vertrouwen groeit naarmate organisaties vaker samenwerken, transparantie tonen en concrete resultaten boeken.

Naast sterke relaties is governance cruciaal. Een goed functionerend netwerk heeft een governance ingericht die verantwoordelijk is voor de besturing en management van het netwerk. Dit zorgt ervoor dat middelen efficiënt worden verdeeld en dat netwerkleden zich kunnen richten op hun kerntaken zonder te veel belast te worden met onnodige administratieve processen.

Naast governance speelt ook de financiering van het netwerk een cruciale rol. Netwerken brengen kosten met zich mee, en deze moeten acceptabel en evenredig verdeeld zijn. Wanneer organisaties te veel moeten investeren zonder een duidelijke return on investment, kan hun motivatie afnemen, waardoor ze zich mogelijk terugtrekken uit het netwerk.

Tot slot is ledenbetrokkenheid essentieel. Een netwerk functioneert alleen optimaal wanneer de deelnemende organisaties zich daadwerkelijk committeren aan de gezamenlijke doelen. Dit vraagt om actieve participatie, regelmatige communicatie en een gedeeld gevoel van verantwoordelijkheid. Netwerken waarin slechts enkele organisaties het voortouw nemen terwijl anderen passief blijven, zullen moeite hebben om duurzaam impact te genereren.

Ons perspectief is dat effectieve organisatienetwerken onmisbaar zijn voor brede welvaartsontwikkeling van regio's. Door netwerkeffectiviteit te analyseren op het niveau van de gemeenschap, het netwerk en de individuele organisaties, kunnen beleidsmakers en organisaties beter beoordelen waar verbeteringen mogelijk zijn.

Het evaluatiekader in tabel 1 helpt ons in deze Regio Deal om de effectiviteit van een organisatienetwerk te beoordelen en gericht te verbeteren. Door systematisch te analyseren op individueel, organisatie-, netwerk- en gemeenschapsniveau, ontstaat een volledig beeld van de toegevoegde waarde van het netwerk.



Analyseniveau	Voorbeelden van analyse-eenheden	Beschrijving
Individueel	Bewoners, ondernemers, ambtenaren	Beoordeling van de impact die het netwerk heeft op de kwaliteit van leven hier en nu en de mate waarin deze ten koste gaat van de brede welvaart van latere generaties of van die van mensen elders in de wereld.
Organisatie	Overheden, bedrijven, (kennis)instellingen	Beoordeling van de impact die het netwerk heeft op de aangesloten organisaties.
Netwerk	Doelgerichte organisatienetwerken	Beoordeling van de overeenstemming tussen bedoeling en uitkomsten van het organisatienetwerk, en ook de eventuele neveneffecten ervan.
Gemeenschap	Regio's	Beoordeling van de impact die het netwerk heeft op de gemeenschap in de regio waarvoor het is opgericht.

Tabel 1. Praktisch evaluatiekader netwerkeffectiviteit.

Het evaluatiekader zal worden ingezet om de effectiviteit van doelgerichte organisatienetwerken te analyseren, monitoren en verbeteren.

- **Analysefase:** Het netwerk beoordeelt waar het staat op basis van de acht indicatoren. Zijn er zwakke punten in de samenwerking?
- **Monitoringfase:** Regelmatige evaluaties helpen om de voortgang te meten en strategische bijsturing mogelijk te maken.
- **Verbeterfase:** Op basis van de inzichten uit de monitoringfase kunnen gerichte verbeteringen worden doorgevoerd, zoals aanpassingen in governance of versterking van samenwerkingsrelaties.

Door het toepassen van dit evaluatiekader krijgen we inzicht in de prestaties van de netwerken in de regio, die deels via deze Regio Deal worden ontwikkeld, en kunnen we gerichte interventies ontwikkelen om de samenwerking te versterken en de maatschappelijke impact te vergroten.

4

Organisatie en overlegstructuur

Tijdens het ontwikkelen van de aanvraag voor de Regio Deal in 2023 is een Stuurgroep ingericht voor een vlotte besluitvorming, waarin belangrijke overheidspartners voor de Regio Deal vertegenwoordigd waren: de Regio West-Brabant, beoogde regiokassier gemeente Breda, het Waterschap Brabantse Delta en de Provincie Noord-Brabant. Voor de gewenste samenwerking met de Multi helix is in die fase een adviesgroep ingericht, die nauw betrokken werd bij het tot stand brengen van de propositie. In de adviesgroep zaten o.a. de kennisinstellingen en vertegenwoordigers namens het West-Brabantse bedrijfsleven, maar ook de ZLTO, GGD en andere meer maatschappelijke vertegenwoordigers.

Na het sluiten van de Regio Deal is besloten tot een wijziging in de overlegstructuur. Immers, in de uitvoeringsfase van het convenant komt de sturing vanuit de Stuurgroep logischerwijs wat meer op afstand te staan. Voor een adviesgroep, zoals ingericht in de aanloop naar de Regio Deal, bestaat daarmee weinig ruimte. Toch zaten in de adviesgroep juist ook een aantal organisaties die substantieel gaan bijdragen aan de uitvoering van de Regio Deal.

Binnen de kaders van het convenant, dat voor West-Brabant nadrukkelijk inzet op het versterken van de multi-helix samenwerking, is daarom besloten de Stuurgroep in de uitvoeringsfase enigszins uit te breiden tot een **Multi Helix Overleg (MHO)** door vertegenwoordigers vanuit onderwijs, bedrijfsleven en maatschappelijke organisaties aan de Stuurgroep toe te voegen en

daarmee de rol van de Adviesgroep te beëindigen. Dit heeft als voordeel dat deze organisaties ook vanuit bestuurlijke optiek nog meer verantwoordelijkheid zullen voelen om hun (grote) aandeel in de regionale cofinanciering van de Regio Deal ook daadwerkelijk gestand te doen.

De belangrijkste taak van het MHO is het op strategisch niveau bespreken van de voortgang en uitdagingen binnen de Regio Deal en hoe zij gezamenlijk als vliegwiel kunnen fungeren voor de brede welvaart in de regio, met het oog op de toekomst ná de Regio Deal.

De **Stuurgroep** blijft bestaan en komt, naast de overleggen in het MHO, nog twee keer per jaar bijeen. Zijn taak concentreert zich op:

- Bevordering van de integraliteit in de samenwerking;
- Bewaken van het programma over de hele Regio Deal-termijn, inclusief evaluatie en monitoring;
- Nemen van zwaarwegende besluiten, zoals bijv. terughalen beschikte middelen of wijzigingen in programma's.

Daarnaast is er jaarlijks overleg met het Rijk in de **Stuurgroep Rijk-Regio** met als doel:

- Uitwisseling van informatie en het bespreken van de voortgang van de uitvoering;
- Informatieve en levendige inblik geven in de ontwikkelingen van de aanpak en de programma's;
- Nemen van besluiten in lijn met het convenant.

Voor de meer inhoudelijke en “dagelijkse” aansturing van de programmamanager, die geleverd wordt door de Regio West-Brabant, en de regiokassier, geleverd door centrum-gemeente Breda, is een “tussenportaal” ingericht in de vorm van een **Directeurenoverleg**, bestaande uit directieleden van de Regio West-Brabant, REWIN, Provincie Noord-Brabant en gemeente Breda, ondersteund door de regiokassier en de programmamanager.

Hun taak is er voornamelijk op gericht knopen door te hakken om de voortgang van de uitvoering te waarborgen (met mandaat van de Stuurgroep) en de besluitvorming en besprekpunten voor te bereiden voor Stuurgroep, Multi Helix Overleg en Stuurgroep Rijk-Regio.

Daarmee wordt gewaarborgd dat snel en adequaat kan worden bijgestuurd waar nodig en kan de Stuurgroep zich op de hoofdlijnen richten en samen met het Multi Helix Overleg vooral zorgen voor (blijvend) draagvlak voor de uitvoering van de Regio Deal door alle samenwerkende partijen.

Voor de aansturing van de (sub)programma's in uitvoering, het realiseren van onderlinge samenhang tussen de werkzaamheden en afstemming is voorts een Penvoerdersoverleg ingericht. De penvoerders zijn de medewerkers van de organisaties aan welke een beschikking is of wordt verstrekt door de regiokassier ten behoeve van de realisatie van een onderdeel van de Regio Deal (een subprogramma). In totaal worden in deze Regio Deal 11 beschikkingen verstrekt door de regiokassier. Het penvoerdersoverleg vindt gemiddeld zo'n zes keer per jaar plaats, zodat steeds actief informatie gedeeld kan worden tussen projecten en zij van

elkaar kunnen leren. Ook helpt dit om actief de mogelijkheden te onderzoeken om tot slimmere verbindingen en samenhang te komen.

In een soortgelijke frequentie wordt ook het ambtelijk overleg met de dealmakers van het Rijk vormgegeven, waarbij nadrukkelijk wordt aangetekend dat de lijnen kort zijn en daar waar nodig en/of wenselijk de samenwerking uiteraard actiever wordt gezocht.



5

Vooruitblik



Na de formele inwerkingtreding van het convenant eind 2024 zijn alle betrokken penvoerders van de subprogramma's voortvarend aan de slag gegaan om de afspraken met partners in hun programma te effectueren. Daarmee zitten we halverwege 2025 nog volop in de opstart van de realisatie van de Regio Deal, maar zijn we tegelijkertijd ook echt van de wal.

Tijdens de Regiodag van 21 mei 2025 werden zelfs al de eerste concrete resultaten van programma's gedeeld.

In september 2025 wordt een speciale bijeenkomst georganiseerd waarin de subprogramma's met elkaar op zoek gaan naar mogelijkheden om nog meer synergie tussen hun activiteiten te bewerkstelligen en het lerend vermogen naar elkaar toe te vergroten. De verwachting is dat in 2025-2026 deze samenwerking verder geïntensiveerd zal worden.

De tweede helft van 2025 zal de monitoring en evaluatie-aanpak samen met Avans Hogeschool en andere partijen binnen de aanpak "Energie van Onderop" verder uitontwikkeld worden in lijn met de beschrijving in hoofdstuk 3 van deze voortgangsrapportage. Deze aanpak zal getoetst worden in het Directeurenoverleg en voorgelegd aan de Stuurgroep, waarna we in het najaar hiermee echt aan de slag zullen gaan, zodat bij de eerste financiële voortgangsrapportage in 2026 ook

de eerste monitoring- en evaluatieresultaten met het Rijk en andere partners in de Regio Deal gedeeld kunnen worden.

Het Multihelix overleg zal in het najaar van 2025 worden opgestart. In het eerste half jaar van 2025 lag de nadruk vooral op het "van de wal krijgen" van de subprogramma's, met formele aanvragen voor bijdragen aan de Regiokassier en het verstrekken van de beschikkingen door deze. In de eerste ontmoeting zal het thema "Trots op de regio" centraal staan. Een onderwerp, waarvan we ook in de propositie al hebben benoemd dat hier best wat meer aandacht voor mag zijn. Samen met het bedrijfsleven, de kennisinstellingen gaat de Stuurgroep verder werken aan de profilering van de regio als innovatieve, plantaardige regio van de toekomst. De realisatie van de subprogramma's in de komende jaren gaat ons daar zeker bij helpen. Ook de samenwerking met het Rijk bij deze stappen zal op de agenda van het Multihelix overleg staan, te beginnen met het jaarlijkse Rijk-Regio Overleg, waarbij West-Brabant de eerste belangrijke resultaten van de Regio Deal-activiteiten zal laten zien.

In 2026 zullen onze programma's op stoom zijn en mogen we nog meer concrete resultaten gaan verwachten van datgene wat de Regio West-Brabant, samen met haar partners, nu aan het opbouwen is.

Bijlagen

AANLOOP EN AANVRAAG (NAJAAR 2023)

<https://www.west-brabant.eu/actueel/nieuws/nieuwe-regio-deal-west-brabant-krijgt-vorm/>

<https://www.west-brabant.eu/actueel/nieuws/plantaardig-dna-van-west-brabant-kan-de-brede-welvaart-in-de-regio-vergroten/>

<https://www.west-brabant.eu/actueel/nieuws/aanvraag-nieuwe-regio-deal-om-brede-welvaart-regio-west-brabant-te/>

<https://www.rewin.nl/regio-deal-aanvraag-ingediend-plantaardig-als-basis/>

AANKONDIGING EN TOEKENNING (2024)

<https://www.rijksoverheid.nl/actueel/nieuws/2024/02/09/investeren-in-de-regio-%E2%82%AC-386-4-miljoen-voor-22-nieuwe-regio-deals>

<https://www.bndestem.nl/steenbergen/trekken-planten-de-regio-uit-het-slop-tientallen-miljoenen-euros-liggen-klaar-voor-kwakkelend-west-brabant~af9bffad/>

<https://www.west-brabant.eu/actueel/nieuws/rijksoverheid-gaat-regio-deal-met-west-brabant-sluiten-15-miljoen-euro-voor/>

<https://www.omroepbrabant.nl/nieuws/4416722/het-rijk-deelt-uit-miljoenen-voor-een-betere-leefbaarheid>
<https://www.rewin.nl/regio-deal-aanvraag-gehonoreerd-15-miljoen-euro-naar-west-brabant/>

<https://www.zuidwestupdate.nl/nieuws/regio-deal-15-miljoen-voor-breed-verbeteren-welvaart/>

<https://tint-westbrabant.nl/nieuws/rijksoverheid-gaat-regio-deal-met-west-brabant-sluiten-15-miljoen-euro-beschikbaar-voor-verbeteren-brede-welvaart-in-regio/>

<https://www.rijksoverheid.nl/actueel/nieuws/2024/02/09/investeren-in-de-regio-%E2%82%AC-386-4-miljoen-voor-22-nieuwe-regio-deals>

<https://www.brabant.nl/actueel/nieuws/regio-deals-west-zuidoost-brabant/>

<https://www.bredavandaag.nl/economie/economie/410260/rijk-stelt-15-miljoen-euro-beschikbaar-voor-verbeteren-brede->

<https://www.kijkopsteenbergen.nl/nieuws/algemeen/30178/regio-deal-moet-economie-welvaart-en-gezondheid-in-west-braba>

<https://www.bredabusiness.com/nieuws/regio-deal-west-brabant>

<https://landstaddebaronie.nl/rijksoverheid-investeert-15-miljoen-euro-in-west-brabant/>

<https://www.west-brabant.eu/actueel/nieuws/west-brabant-we-become-bubbels-doorbreken-wereldbeelden-vergroten-en-veel/>

<https://www.west-brabant.eu/actueel/nieuws/west-brabant-op-weg-naar-een-regio-deal-wat-staat-er-op-de-planning/>

<https://www.west-brabant.eu/actueel/nieuws/regio-deal-west-brabant-kan-officieel-van-start-ministerie-stelt-convenant/>

AFTRAP EN START (NOVEMBER 2024)

<https://www.mnext.nl/nieuws/west-brabant-in-transitie-naar-de-nieuwe-economie/>

<https://www.internetbode.nl/steenbergen/434364/aftrap-regio-deal-west-brabant-samen-werken-aan-brede-welvaart>

<https://www.west-brabant.eu/actueel/nieuws/deal-gesloten-minister-keijzer-geeft-officieel-startsein/>

<https://www.west-brabant.eu/actueel/nieuws/deal-voor-west-brabant-regio-deal-feestelijk-afgetrapt-tijdens/>

PROGRAMMA'S EN ACTIVITEITEN

<https://www.west-brabant.eu/actueel/nieuws/lector-diane-nijs-regio-deal-als-vertrekpunt-om-samen-een-wenselijkere/>

<https://www.west-brabant.eu/actueel/nieuws/otto-raspe-kies-als-regio-koers-met-oog-voor-lange-termijn/>

<https://www.west-brabant.eu/actueel/nieuws/onderwijsinstellingen-in-west-brabant-elkaar-vinden-en-elkaar-verbinden-daar/>

https://www.linkedin.com/posts/tint-west-brabant_waar-technologie-mensen-ontmoet-ontstaan-activity-731492223360770048-PcDz?utm_source=share&utm_medium=member_desktop&rcm=ACoAACi2bdgB9Hr52TF5aR8RKnqNUPksKVkq8kc

<https://www.avans.nl/over-avans/nieuws-en-pers/nieuwsberichten/detail/2024/09/mnext-opent-nieuw-onderzoekslab-in-breda>

<https://tint-westbrabant.nl/nieuws/technologie-voor-inclusie-de-regio-deal-als-motor-voor-een-toegankelijke-arbeidsmarkt/>

<https://www.ondernemendetten-leur.nl/projecten/regiodeal-west-brabants-welvaren>

<https://www.vraaganaanbod.nl/nieuw-onderzoekslab-materialen-en-energietransitie-in-breda/>

Bronnen

1. Bron: Vertrouwen in instituties 63,3%, 34 van 40 (CBS Monitor Brede Welvaart, 2022); Vertrouwen in anderen 60,4%, 33 van 40 (CBS Monitor Brede welvaart, 2022)
2. Zie Brede Welvaart Monitor CBS 2023 resp. Onderzoek Ervaren Brede Welvaart PON-Telos 2023
3. Idem
4. Zie onderzoek Entrepreneurial Ecosystems Birch en Utrecht University 2022.
5. Uitgebreide informatie over Regio Deal West-Brabant en de projecten vindt u op de website van Regio West-Brabant die is gericht op stakeholders en een breed publiek: <https://www.west-brabant.eu/onderwerp/regiodeal/>
6. REWIN is de regionale ontwikkelmaatschappij voor West-Brabant
7. Nowell en Milward (2022)
8. Knoke & Yang, 2019; Nowell & Milward, 2022