

Consepsis™ & Consepsis™ V Chlorhexidine Antibacterial Solution

Description:

Consepsis™ is a lightly flavored 2.0% chlorhexidine gluconate disinfecting solution.

Note: Chlorhexidine hand soaps can adversely affect bond strength of dentin bonding agents. Consepsis contains no surfactants or emollients that interfere with bond strength.

Consepsis™ V is a lightly flavored 2.0% chlorhexidine gluconate disinfecting solution that is more viscous than regular Consepsis. Consepsis V is specifically designed for endodontic disinfecting purposes only.

Indications:

Consepsis liquid is used before crown cementation (temporary and/or permanent) and for restorative preparations of crowns, inlays, and composites. Consepsis is a demonstrated, quality wetting agent for bonding, and increasing bond strengths.^{1,2} Consepsis is recommended for procedural endodontic disinfection, as a final endodontic rinse prior to canal obturation (see EndoREZ™ instruction) and as an antimicrobial prior to pulp capping.³ Consepsis helps prevent the influx of micro-organisms into dentinal tubules.⁴ A clinician can reduce potential post-op pulpitis and sensitivity by thoroughly cleaning and disinfecting preparations with Consepsis before sealing and restoring.

Consepsis V's viscosity enables the material to be placed

Consepsis™ & Consepsis™ V Антибактериальный раствор хлоргексидина

Описание

Consepsis™ — это слегка ароматизированный 2,0%-й дезинфицирующий раствор хлоргексидина глюконата. Примечание: Мыло для рук с хлоргексидином может оказывать неблагоприятное воздействие на прочность склеивания дентинных адгезивов. Раствор Consepsis не содержит поверхностно-активных или смягчающих веществ, негативно влияющих на прочность адгезивов.

Consepsis™ V — это слегка ароматизированный 2,0%-й дезинфицирующий раствор хлоргексидина глюконата, но более вязкий, чем обычный Consepsis. Consepsis V специально разработан исключительно для целей дезинфекции в эндодонтии.

Показания

Жидкий раствор Consepsis применяется в период цементирования коронок (временным и (или) постоянным) и для препарирования под коронки, вкладки и композиты. Consepsis — это качественное смачивающее средство для бондирования, эффективность которого доказана; он повышает прочность бондирования.^{1,2} Consepsis рекомендуется к применению в качестве дезинфицирующего средства при эндодонтических процедурах, в качестве заключительного эндодонтического ополаскивателя для полости рта перед obturацией канала (см. инструкцию к силеру EndoREZ™) и в качестве антимикробного средства перед нанесением защитного покрытия на пульты.³ Consepsis помогает предотвратить попадание микроорганизмов в дентинные каналы.⁴ Врач может уменьшить вероятность возникновения послеоперационного пульпита и чувствительности посредством тщательной очистки и дезинфекции препарированных областей с помощью раствора Consepsis перед пломбированием и восстановлением.

EN and retained in the canal without quickly running out. Note: Do not use Consepsis or Consepsis V in a root canal which is wet with sodium hypochlorite, as a brown precipitate will form.

Pre-Treatment Procedure:

- Using 2ml prefilled syringes:
 - Remove Luer Lock cap from syringe.
 - Twist disposable tip firmly onto syringe: Consepsis: Use a Black Mini™ Brush tip or a Blue Mini™ Dento-Infusor™ tip.
 - For optimum control, hold syringe in palm of hand rather than in conventional manner with thumb on plunger (Fig. 1).
- Using 30ml IndiSpense™ System:
 - A pre-labeled unit dose syringe is attached to the end of the large, no-waste IndiSpense syringe by turning the Luer Lock of the unit dose syringe snugly onto the male thread of the IndiSpense (Fig. 2).
 - Using the palm grasp (Fig. 3) the plunger of the IndiSpense syringe is depressed while the unit dose syringe is stabilized at the plunger with the non-dominant hand. To prevent cross-contamination, a used syringe should not be reattached to the IndiSpense syringe. Do not express contents of unit dose syringe back into the IndiSpense syringe.
 - If not using the pre-loaded syringe immediately, replace Luer Lock cap until ready for use.
 - Before use, twist recommended tip firmly onto the unit dose syringe. (Tip recommendation: Consepsis: See A.2. Above. Consepsis V: Black Micro™ FX or

RU

Вязкость раствора Consepsis V препятствует быстрому вытеканию материала из канала. Примечание: Не используйте раствор Consepsis или Consepsis V в корневом канале, смоченном гипохлоритом натрия, так как при этом образуется коричневый осадок.

Подготовка к процедуре

- С помощью предварительно наполненных шприцев 1,2 мл:
 - Снимите лезвиевой наконечник со шприца.
 - Наденьте одноразовую насадку на шприц и плотно закрутите. Consepsis: используйте насадку с щеткой BlackMini™ или BlueMini™ Dento-Infusor™.
 - Для обеспечения оптимального контроля удерживайте шприц ладонью, а не надавливайте большим пальцем руки на поршень, как обычно (рис. 1).
- С помощью системы IndiSpense™ 30 мл:
 - Подсоедините шприц-дозатор с предварительно нанесенной маркировкой к концу большого безотходного шприца IndiSpense, плотно накрутив лезвиевой наконечник шприца-дозатора на наружную резьбу шприца IndiSpense (рис. 2).
 - Нажмите ладонью (рис. 3) на поршень шприца IndiSpense, одновременно придерживая поршень шприца-дозатора свободной рукой. Для предотвращения перекрестного заражения не следует снова подсоединять использованный шприц к шприцу IndiSpense. Не выдавливайте содержимое шприца-дозатора назад в шприц IndiSpense.
 - Если вы не будете сразу использовать предварительно наполненный шприц, наденьте на него лезвиевой колпачок, пока не будете готовы к использованию.
 - Перед использованием наденьте рекомендуемую насадку на шприц-дозатор и плотно закрутите. (Рекомендуемые насадки: Consepsis: см. A.2. Выше. Consepsis V: BlackMicro™ FX или насадка с наконечником в виде щетки Inspiral™.)

Inspiral™ Brush Tip.)

Procedure:

- Consepsis
 - When placing direct-placed or resin-luted restorations, etch the surfaces to be bonded before applying Consepsis. Dispense a small amount of Consepsis and thoroughly rub preparation (Figs. 4 and 5). Air dry. Do not rinse. Note: Some clinicians instruct to etch, disinfect, and then apply bonding primers. Our tests have demonstrated no reduction in bond strength whether Consepsis is placed before or after etching. Our testing has also shown a slight gain in bond strength by moistening dentin with Consepsis followed by removal of excess moisture on surface only and placement of A/B Primers.
 - Remove excess fluid to obtain a moist dentin surface (for recommended "wet" bonding techniques see PQ1™ or PermaQuick™ bonding systems instructions).
 - Continue with appropriate bonding technique according to instructions.

Consepsis Treatment Notes:

- For composite and amalgam preparations, etc., treat surfaces the same as temporary crown cementation. Place appropriate dentin liner and/or base as needed (Ultra-Blend™ plus™ is recommended).
- For composites, resin luting, amalgams, and glass ionomers, disinfect before or after etching and bonding with a quality bonding agent such as PQ1 or PermaQuick.

Процедура

- Consepsis
 - При проведении прямой реставрации или реставрации на основе композитного пломбирочного материала протравьте склеиваемые поверхности перед нанесением раствора Consepsis. Выдавите небольшое количество раствора Consepsis и тщательно вотрите в препарируемую область (рис. 4 и 5). Некоторые врачи необходимо протравить, протравить, продезинфицировать область и затем нанести адгезивный праймер. Наши испытания показали, что прочность адгезии не снижается в зависимости от того, наносится ли Consepsis до или после протравливания. Наши испытания также выявили небольшое увеличение прочности адгезии при смачивании дентина раствором Consepsis с последующим удалением излишков влаги только с поверхности и нанесением праймеров A/B.
 - Удалите излишки жидкости для получения влажной дентинной поверхности (рекомендуемые техники «влажного» бондинга см. в инструкциях к адгезивным системам PQ1™ и PermaQuick™).
 - Продолжайте следовать соответствующей технике бондинга в соответствии с инструкцией.

Примечания относительно обработки раствором Consepsis:

- При обработке под композитные материалы, амальгаму и т. д. поверхности следует обрабатывать так же, как при цементировании временных коронок. По мере необходимости нанесите подходящий подкладочный и (или) базовый материал для связывания с дентином (рекомендуется Ultra-Blend™ plus™).
- В случае композитных материалов, амальгам и стеклоиономеров следует проводить дезинфекцию до или после протравливания и бондинга с помощью качественного адгезива, такого как PQ1 или PermaQuick.
- Для дезинфекции вблизи пульпы осторожно втирайте жидкий раствор Consepsis в течение 60 секунд. Осторожно высушите воздухом (не промывайте). Затем нанесите Ultra-

- For disinfecting close to pulp, gently scrub with Consepsis liquid for 60 seconds. Gently air dry (don't rinse). Follow with application of Ultra-Blend plus, Ultra-Etch™ 35% phosphoric acid and a bonding agent to seal the dentin.⁵ Use all materials according to their instructions.

B. Consepsis V

- Upon completion of cleaning and shaping canals, rinse with Consepsis V. Leave Consepsis V in canals for 60 seconds.
- Rinse thoroughly with sterile water, or EDTA.
- Dry completely with Ultradent Luer Vacuum Adapter and paper points.
- Obturate with materials of choice.

Consepsis/Consepsis V Precautions:

- Caution: Chemical may set in tip after a few hours. To avoid clogging, remove tip and re-cap with Luer Lock Caps between each use. Always verify material flow prior to applying intraorally. If resistance is met, replace tip and re-check. This does NOT apply to dual-barrel syringes and mixing tips.
- tips are disposable; do not reuse.
- DO NOT allow volumes of material to be ingested. Collect extraneous material with proper vacuuming techniques.
- DO NOT use on patients with known sensitivity to chlorhexidine.
- Use Ultradent™ Syringe Covers for a protective barrier to prevent cross-contamination.
- Consepsis V is specifically designed for endodontic disinfecting purposes only.

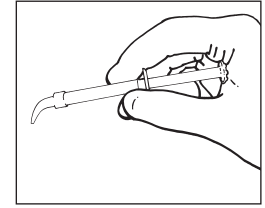
Blend plus, Ultra-Etch™ с 35%-м содержанием фосфорной кислоты и адгезив для запечатывания дентина.⁵ Все материалы используйте в соответствии с инструкциями к ним.

B. Consepsis V

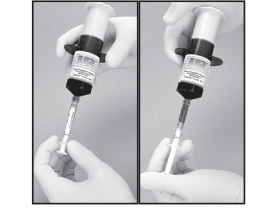
- После завершения очистки и формирования каналов прополощите ротовую полость раствором Consepsis V. Оставьте Consepsis V в каналах на 60 секунд.
- Тщательно прополощите ротовую полость стерильной водой или ЭДТА.
- Полностью высушите с помощью вакуумного переходника Льюэра от компании Ultradent и бумажных штифтов.
- Обтурируйте предпочтительным материалом.

Меры предосторожности при использовании растворов Consepsis/Consepsis V

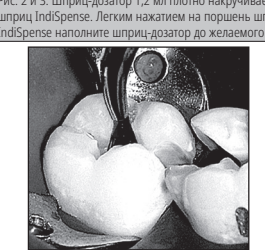
- Внимание! Через несколько часов работы на насадке могут скапливаться химические вещества. Во избежание загрязнения снимайте насадку и надевайте лезвиевые колпачки на шприц в перерывах между использованиями. Перед применением средства в ротовой полости всегда проверяйте, насколько хорошо оно выдавливается. При чрезмерном сопротивлении замените насадку и повторите проверку. Это НЕ касается шприцов с двумя цилиндрами и смешивающих насадок.
- Насадки являются одноразовыми; повторное использование запрещено.
- НЕ допускайте проглатывания материала. Собирайте излишки материала, используя надлежащие техники отсасывания.
- НЕ используйте средство у пациентов, имеющих чувствительность к хлоргексидину.
- Используйте защитные чехлы для шприцев Ultradent™ для создания защитного барьера, предотвращающего перекрестное загрязнение.
- Раствор Consepsis V специально разработан исключительно для целей дезинфекции в эндодонтии.



EN Fig. 1 Hold plunger in palm of hand for optimal control.
RU Рис. 1. Уприте поршень в ладонь руки для оптимального контроля.



EN Figs. 2 & 3 A 1.2ml unit dose syringe is twisted firmly onto the IndiSpense syringe. Slightly depress plunger of IndiSpense and fill unit dose syringe to desired level.
RU Рис. 2 и 3. Шприц-дозатор 1,2 мл плотно накручивается на шприц IndiSpense. Легким нажатием на поршень шприца IndiSpense наполните шприц-дозатор до желаемого уровня.



EN Fig. 4 Preparations are disinfected by applying Consepsis with a Black Mini Brush tip.
RU Рис. 4. Препарируемые области дезинфицируются путем нанесения раствора Consepsis с помощью насадки с щеткой Black Mini.



EN Fig. 5 With the Blue Mini Dento-Infusor tip attached, disinfect preparation with Consepsis liquid before temporary cementation.
RU Рис. 5. С помощью насадки Blue Mini Dento-Infusor дезинфицируйте препарируемую область с помощью жидкого раствора Consepsis перед временным цементированием.

Consepsis™ y Consepsis™ V

Solución antibacteriana de clorhexidina

Descripción:

Consepsis™ es una solución desinfectante de glutonato de clorhexidina al 2,0 % con un sabor suave.
Nota: Los jabones de manos de clorhexidina pueden afectar de forma adversa a la resistencia de los agentes adhesivos de dentina. Consepsis no contiene tensioactivos o emolientes que interfieran con la resistencia del adhesivo.

Consepsis™ V es una solución desinfectante de glutonato de clorhexidina al 2,0 % con un sabor suave que es más viscosa que el Consepsis regular. Consepsis V está diseñado específicamente para fines de desinfección endodóntica.

Indicaciones:

El líquido Consepsis se utiliza antes de la cementación de la corona (temporal o permanente) y para las preparaciones restauradoras de coronas, inlays y composites. Consepsis es un agente humectante de calidad demostrada para la adhesión, y aumenta la fuerza del adhesivo. 1.2 Consepsis se recomienda para la desinfección endodóntica durante el procedimiento, como enjuague endodóntico antes de la obturación del canal (véase las instrucciones e EndoRez™) y como antimicrobiano antes del cierre de la pulpa. 3 Consepsis ayuda a prevenir la entrada de microorganismos en los túbulos dentinales. 4 El dentista puede reducir la pulpitis postoperatoria potencial y la sensibilidad limpiando y desinfectando exhaustivamente las preparaciones con Consepsis antes de sellar y restaurar.

La viscosidad de Consepsis V permite que el material se coloque y retenga en el canal sin desaparecer

ES

rápidamente.
Nota: No utilice Consepsis o Consepsis V en un canal que esté húmedo con hipoclorito de sodio, ya que se formará un precipitado marrón.

Procedimiento antes del tratamiento:

- A. Usando jeringas precargadas de 1,2 ml:
1. Retire la tapa Luer Lock de la jeringa.
 2. Enroscue la punta desechable firmemente sobre la jeringa:
Consepsis: Utilice una punta de cepillo Black Mini™ o una punta Blue Mini™ Dento-Infusor™.
 3. Para un control óptimo, sujete la jeringa en la palma de la mano en vez de la forma convencional con el pulgar sobre el émbolo (Fig. 1).
- B. Usando el sistema IndiSpense™ de 30 ml:
1. Una jeringa de dosis unitaria pre etiquetada se conecta al extremo de la jeringa grande IndiSpense™ sin desperdicios IndiSpense girando el Luer Lock de la jeringa de dosis unitaria de forma ajustada sobre la rosca macho de la (Fig. 2).
 2. Empuñando con la palma de la mano (Fig. 3), el embolo de la jeringa IndiSpense se presiona suavemente mientras que la jeringa de dosis unitaria se estabiliza en el émbolo con la mano no dominante.
Para evitar la contaminación cruzada, no se debe volver a conectar una jeringa usada a la jeringa IndiSpense. No vuelva a colocar el contenido de la jeringa de dosis unitaria en el sistema de dispensado en jeringa IndiSpense.
 3. Si no va a usar la jeringa precargada de inmediato, vuelva a colocar el tapón Luer Lock hasta que esté lista para su uso.
 4. Antes de su uso, gire la punta recomendada firmemente sobre la jeringa de dosis unitaria. (Recomendación de la punta: Consepsis: Véase A.2. Arriba, Consepsis V: Black Micro™ FX o Punta

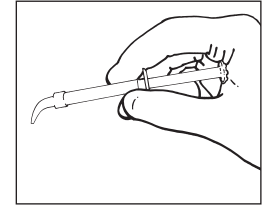
de cepillo Inspira™).

Procedimiento:

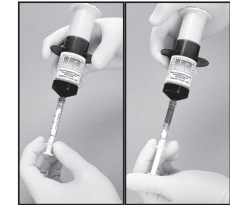
- A. Consepsis
1. Cuando coloque restauraciones de colocación directa o de resina, grabe con ácido las superficies a adherir antes de aplicar Consepsis. Administre una pequeña cantidad de Consepsis y frote exhaustivamente la preparación (Figs. 4 y 5). Seque con aire. No enjuague.
Nota: Algunos dentistas indican que se debe grabar con ácido, desinfectar y aplicar imprimaciones de adhesivo. Nuestras pruebas han demostrado que no se produce una reducción de la resistencia del adhesivo si se aplica Consepsis antes o después del grabado con ácido. Nuestras pruebas también han mostrado una ligera ganancia en la resistencia del adhesivo al humedecer la dentina con Consepsis seguido de la eliminación del exceso de humedad solo en la superficie y la colocación de imprimadores A/B.
 2. Elimine el exceso de fluido para obtener una superficie de dentina húmeda (para las técnicas de adhesión "húmeda" consulte las instrucciones de los sistemas de adhesión PQ1™ o PermaQuick™).
 3. Continúe con la técnica de adhesión apropiada según las instrucciones.
- B. Consepsis V
1. Tras finalizar la limpieza y de dar forma a los canales, enjuague con Consepsis V. Deje Consepsis V en los canales durante 60 segundos.
 2. Enjuague bien con agua estéril o EDTA.
 3. Seque completamente con el Adaptador de aspiración Luer de Ultradent y puntas de papel.
 4. Obture con el material de su elección.

Precauciones de Consepsis/Consepsis V:

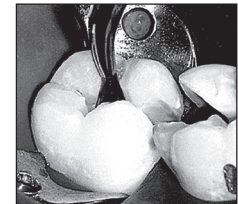
1. Precaución: El compuesto químico puede secarse en la punta tras algunas horas. Para evitar obstrucciones, retire la punta y vuelva a tapar con tapas Luer Lock entre cada uso. Siempre verifique el flujo del material antes de aplicarlo intraoralmente. Si se encuentra resistencia, reemplace la punta y vuelva a verificar. Esto NO se aplica a las jeringas de doble cilindro y a las puntas de mezclador.
2. Las puntas son desechables; no reutilizar.
3. NO permita la ingestión de cantidades importantes del material. Recoja el material ajeno con técnicas de aspiración adecuadas.
4. NO usar en pacientes con una sensibilidad conocida a la clorhexidina.
5. Utilice Cubiertas de jeringa Ultradent™ para crear una barrera protectora y evitar la contaminación cruzada.
6. Consepsis V está diseñado específicamente para fines de desinfección endodóntica.



ES Fig. 1 Sujete el émbolo en la palma de la mano para un control óptimo.



ES Figs. 2 y 3 Se enrosca con firmeza una jeringa de dosis unitaria de 1,2 ml al sistema de dispensado en jeringa IndiSpense. Oprima el émbolo de IndiSpense y llene la jeringa de dosis unitaria hasta el nivel deseado.



ES Fig. 4 Las preparaciones se desinfectan aplicando Consepsis con una punta de cepillo Black Mini.



ES Fig. 5 Con la punta Blue Mini Dento-Infusor colocada, desinfecte la preparación con el líquido Consepsis antes de la cementación temporal.

Consepsis™ & Consepsis™ V

Chlorhexidine Antibacterial Solution

Manufactured by:
Ultradent Products, Inc.
505 West Ultradent Drive (10200 South)
South Jordan, Utah 84095 USA

Manufactured in the USA from globally sourced materials

Australian Sponsor:
Ultradent Australia Pty Ltd
16/1 Market St. Sydney, NSW 2000
1800 29 09 29 | www.ultradent.com.au

ULTRADENT
PRODUCTS, INC.

8 0 0 . 5 5 2 . 5 5 1 2 | | www.ultradent.com
© 2022 Ultradent Products, Inc. All Rights Reserved. 16024AR13 021122

RxOnly



18°C
65°F 29°C
85°F

EN - For professional use only
ES - Solo para uso profesional
RU - Только для профессионального использования

U.S. Federal law restricts this device to sale by or on the order of a State licensed dental professional.

For immediate reorder and/or complete descriptions of Ultradent's product line, refer to Ultradent's catalog or call Toll Free 1-800-552-5512. Outside U.S. call (801) 572-4200, or visit www.ultradent.com.

- 1 Cao, D., Hollis, R., Christensen, G.J., Christensen, R.P., "Effect of Tooth Disinfecting Procedures on Dentin Shear Bond Strength," Journal of Dental Research, Vol. 74 (AADR Abstract #493) CRA reports to IADR (AADR) San Antonio Meeting, March 1995.
- 2 Dickinson, G., Smith, C., Morris, C., Murphy, S., "New Universal Bonding Systems for Aesthetic Restorations," Practical Periodontics & Aesthetic Dentistry, June/July 1995.
- 3 "Clinically Significant Research," Clinical Research Associates Newsletter, Volume 18, Issue 4, April 1994.
- 4 Brännström, M. "Infection beneath composite resin restoration: Can it be avoided?" Operative Dentistry, Autumn, 1987:12(4); 158-163.
- 5 Pameijer, C., D.M.D., PhD., Histopathology Study with Ultra-Blend, 1998 (unpublished).

- 1 Cao, D., Hollis, R., Christensen, G.J., Christensen, R.P., "Effect of Tooth Disinfecting Procedures on Dentin Shear Bond Strength," Journal of Dental Research, Vol. 74 (AADR Abstract #493) CRA reports to IADR (AADR) San Antonio Meeting, March 1995.
- 2 Dickinson, G., Smith, C., Morris, C., Murphy, S., "New Universal Bonding Systems for Aesthetic Restorations," Practical Periodontics & Aesthetic Dentistry, June/July 1995.
- 3 "Clinically Significant Research," Clinical Research Associates Newsletter, Volume 18, Issue 4, April 1994.
- 4 Brännström, M. "Infection beneath composite resin restoration: Can it be avoided?" Operative Dentistry, Autumn, 1987:12(4); 158-163.
- 5 Pameijer, C., D.M.D., PhD., Histopathology Study with Ultra-Blend, 1998 (unpublished).

- 1 Cao, D., Hollis, R., Christensen, G.J., Christensen, R.P., "Effect of Tooth Disinfecting Procedures on Dentin Shear Bond Strength," Journal of Dental Research, Vol. 74 (AADR Abstract #493) CRA reports to IADR (AADR) San Antonio Meeting, Marzo 1995.
- 2 Dickinson, G., Smith, C., Morris, C., Murphy, S., "New Universal Bonding Systems for Aesthetic Restorations," Practical Periodontics & Aesthetic Dentistry, Junio/Julio 1995.
- 3 "Clinically Significant Research," Clinical Research Associates Newsletter, Volume 18, Issue 4, Abril 1994.
- 4 Brännström, M. "Infection beneath composite resin restoration: Can it be avoided?" Operative Dentistry, Autumn, 1987:12(4); 158-163.
- 5 Pameijer, C., D.M.D., PhD., Histopathology Study with Ultra-Blend, 1998 (no publicado).