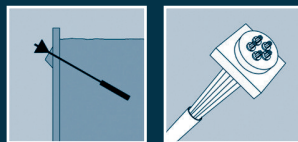


DYWIDAG 



GEOTECHNISCHE SYSTEME

Ankerköpfe für Verpressanker für 2 bis 22 Litzen

Zulassungsnummer: Z-13.8-152

Geltungsdauer: 01. September 2022 - 01. September 2027

Allgemeine bauaufsichtliche Zulassung

Eine vom Bund und den Ländern gemeinsam
getragene Anstalt des öffentlichen Rechts

**Zulassungs- und Genehmigungsstelle
für Bauprodukte und Bauarten**

Datum:

17.08.2022

Geschäftszeichen:

I 15-1.13.8-17/22

Zulassungsnummer:

Z-13.8-152

Antragsteller:

DYWIDAG-Systems

International GmbH

Neuhofweg 5

85716 Unterschleißheim

Geltungsdauer

vom: **1. September 2022**

bis: **1. September 2027**

Zulassungsgegenstand:

Ankerköpfe für Verpressanker für 2 bis 22 Litzen

Der oben genannte Zulassungsgegenstand wird hiermit allgemein bauaufsichtlich zugelassen.
Dieser Bescheid umfasst sechs Seiten und eine Anlage.
Der Gegenstand ist erstmals am 31. August 2017 allgemein bauaufsichtlich zugelassen worden.

DIBt

I ALLGEMEINE BESTIMMUNGEN

- 1 Mit der allgemeinen bauaufsichtlichen Zulassung ist die Verwendbarkeit des Zulassungsgegenstandes im Sinne der Landesbauordnungen nachgewiesen.
- 2 Die allgemeine bauaufsichtliche Zulassung ersetzt nicht die für die Durchführung von Bauvorhaben gesetzlich vorgeschriebenen Genehmigungen, Zustimmungen und Bescheinigungen.
- 3 Die allgemeine bauaufsichtliche Zulassung wird unbeschadet der Rechte Dritter, insbesondere privater Schutzrechte, erteilt.
- 4 Hersteller und Vertreiber des Zulassungsgegenstandes haben, unbeschadet weiter gehender Regelungen in den "Besonderen Bestimmungen", dem Verwender des Zulassungsgegenstandes Kopien der allgemeinen bauaufsichtlichen Zulassung zur Verfügung zu stellen und darauf hinzuweisen, dass die allgemeine bauaufsichtliche Zulassung an der Verwendungsstelle vorliegen muss. Auf Anforderung sind den beteiligten Behörden ebenfalls Kopien der allgemeinen bauaufsichtlichen Zulassung zur Verfügung zu stellen.
- 5 Die allgemeine bauaufsichtliche Zulassung darf nur vollständig vervielfältigt werden. Eine auszugsweise Veröffentlichung bedarf der Zustimmung des Deutschen Instituts für Bautechnik. Texte und Zeichnungen von Werbeschriften dürfen der allgemeinen bauaufsichtlichen Zulassung nicht widersprechen. Übersetzungen der allgemeinen bauaufsichtlichen Zulassung müssen den Hinweis "Vom Deutschen Institut für Bautechnik nicht geprüfte Übersetzung der deutschen Originalfassung" enthalten.
- 6 Die allgemeine bauaufsichtliche Zulassung wird widerruflich erteilt. Die Bestimmungen der allgemeinen bauaufsichtlichen Zulassung können nachträglich ergänzt und geändert werden, insbesondere, wenn neue technische Erkenntnisse dies erfordern.
- 7 Dieser Bescheid bezieht sich auf die von dem Antragsteller im Zulassungsverfahren zum Zulassungsgegenstand gemachten Angaben und vorgelegten Dokumente. Eine Änderung dieser Zulassungsgrundlagen wird von diesem Bescheid nicht erfasst und ist dem Deutschen Institut für Bautechnik unverzüglich offenzulegen.

II BESONDERE BESTIMMUNGEN

1 Zulassungsgegenstand und Verwendungsbereich

1.1 Zulassungsgegenstand

Gegenstand der allgemeinen bauaufsichtlichen Zulassung sind Ankerköpfe der Firma DYWIDAG-Systems International GmbH für Verpressanker.

1.2 Verwendungsbereich

1.2.1 Allgemein

Die Ankerköpfe dürfen für Verpressanker nach DIN EN 1537 in Verbindung mit DIN SPEC 18537 mit Stahlzuggliedern aus 2 bis 22

- Spannstahllitzen St 1570/1770, ($d = 0,6''$), Nennquerschnitt 140 mm^2 oder
- Spannstahllitzen St 1660/1860, ($d = 0,6''$), Nennquerschnitt 140 mm^2 oder
- Spannstahllitzen St 1570/1770, ($d = 0,62''$), Nennquerschnitt 150 mm^2 oder
- Spannstahllitzen St 1660/1860, ($d = 0,62''$), Nennquerschnitt 150 mm^2

verwendet werden.

1.2.2 Spannstahllitzen

Es dürfen nur 7-drähtige Spannstahllitzen verwendet werden, die mit den folgenden Stahlsorten und Abmessungen allgemein bauaufsichtlich zugelassen sind:

Spannstahllitze $\varnothing 15,3 \text{ mm}$, Stahlsorte: St 1570/1770 oder St 1660/1860:

Litze: Nenndurchmesser $d_P \approx 3 d_A = 15,3 \text{ mm}$ bzw. $0,6''$
Nennquerschnitt 140 mm^2

Einzeldrähte: Außendrahtdurchmesser d_A
Kerndrahtdurchmesser $d_K \geq 1,03 d_A$

Spannstahllitze $\varnothing 15,7 \text{ mm}$, Stahlsorte: St 1570/1770 oder St 1660/1860:

Litze: Nenndurchmesser $d_P \approx 3 d_A = 15,7 \text{ mm}$ bzw. $0,62''$
Nennquerschnitt 150 mm^2

Einzeldrähte: Außendrahtdurchmesser d_A
Kerndrahtdurchmesser $d_K \geq 1,03 d_A$

Es dürfen nur Spannstahllitzen mit sehr niedriger Relaxation verwendet werden.

Um Verwechslungen zu vermeiden, dürfen in einer Bauphase nur Spannstahllitzen eines Nenndurchmessers und einer Stahlsorte verwendet werden.

Die maximal zulässige Winkelabweichung des Zuggliedes gegen die Normale zum Ankerkopf beträgt $2,6^\circ$.

1.2.3 Klemmen / Keile

Die Spannstahllitzen sind einzeln durch zweiteilige Klemmen (Rundkeile), wie in Anlage 1 dargestellt, in Ankerbüchsen (s. Abs. 2.1.4) zu verankern.

Abhängig vom Nennquerschnitt der Spannstahllitze werden zwei Typenklemmen verwendet, Typ H6N für die $0,6''$ – Spannstahllitzen (Nennquerschnitt 140 mm^2) und Typ H6S für die $0,62''$ – Spannstahllitzen (Nennquerschnitt 150 mm^2).

In einer Bauphase sind, um Verwechslungen zu vermeiden, die Verpressanker nur mit Spannstahllitzen eines Nenndurchmessers und einer Stahlsorte und den dazugehörigen Keilen auszuführen.

2 Bestimmungen für das Bauprodukt

2.1 Eigenschaften und Zusammensetzung

2.1.1 Allgemeines

Es sind Zubehörteile entsprechend den Anlagen und den Technischen Lieferbedingungen, in denen Abmessungen, Material und Werkstoffkennwerte der Zubehörteile mit den zulässigen Toleranzen angegeben sind, zu verwenden. Die Technischen Lieferbedingungen sind beim Deutschen Institut für Bautechnik, der Zertifizierungsstelle und der Überwachungsstelle hinterlegt.

2.1.2 Klemmen / Keile

Die Klemmen / Keile sind entsprechend der anzuwendenden Spannstahlilitzen und hinterlegten Unterlagen zu spezifizieren. Abschnitt 1.2.3 ist zu beachten. Die Klemmen / Keile sind entsprechend den zu verwendenden Spannstahlilitzen gemäß Anlage 1 zu kennzeichnen.

2.1.3 Ankerbüchsen / Keilträger

Die Abmessungen der Ankerbüchsen / Keilträger müssen der Anlage 1 entsprechen. Für Nachprüfungszwecke können die Ankerbüchsen / Keilträger mit einem Außengewinde versehen werden.

Die Ankerbüchsen / Keilträger liegen auf einem ebenen, zentrierten Lastübertragungselement aus Stahl vollflächig auf und sind mit dem Absatzdurchmesser $\varnothing L$ nach Anlage 1 in der Öffnung des jeweiligen Lastübertragungselementes mit dem Lochdurchmesser L nach Anlage 1 fixiert. Das Lastübertragungselement und die Kraftweiterleitung sind nach den technischen Baubestimmungen zu bemessen. Das Lastübertragungselement ist so zu bemessen und auszuführen, dass der Bereich der elastischen Beanspruchbarkeit nicht verlassen wird. Eine gleichmäßige Bettung des Lastübertragungselementes wird vorausgesetzt.

Beim Festlegen der Anker ist ein Schlupf von 6 mm, der innerhalb der Verankerung auftritt, zu berücksichtigen.

Ein Nachspannen der Verpressanker, verbunden mit dem Lösen der Klemmen und unter Wiederverwendung der Klemmen, ist zulässig, wenn die beim vorausgegangenen Festlegen sich ergebenden Klemmstellen nach dem Nachspannen und dem Verankern um mindestens 15 mm in den Klemmen nach außen verschoben liegen.

2.2 Kennzeichnung

Der Lieferschein der Ankerkopfteile (Klemmen und Ankerbüchsen) muss vom Hersteller mit dem Übereinstimmungszeichen (Ü-Zeichen) nach den Übereinstimmungszeichen-Verordnungen der Länder gekennzeichnet werden. Die Kennzeichnung darf nur erfolgen, wenn die Voraussetzungen nach Abschnitt 2.3 erfüllt sind.

Aus dem Lieferschein muss u. a. hervorgehen, für welche Verpressanker die Teile bestimmt sind und von welchem Werk sie hergestellt wurden. Aus dem Lieferschein muss die eindeutige Zuordnung der Teile hervorgehen.

2.3 Übereinstimmungsbestätigung

2.3.1 Allgemeines

Die Bestätigung der Übereinstimmung des Bauprodukts (Ankerbüchsen und Klemmen) mit den Bestimmungen dieser allgemeinen bauaufsichtlichen Zulassung und den Technischen Lieferbedingungen muss für jedes Herstellwerk mit einem Übereinstimmungszertifikat auf der Grundlage einer werkseigenen Produktionskontrolle und einer regelmäßigen Fremdüberwachung einschließlich einer Erstprüfung des Bauprodukts nach Maßgabe der folgenden Bestimmungen erfolgen.

Für die Erteilung des Übereinstimmungszertifikats und die Fremdüberwachung einschließlich der dabei durchzuführenden Produktprüfungen hat der Hersteller des Bauprodukts eine hierfür anerkannte Zertifizierungsstelle sowie eine hierfür anerkannte Überwachungsstelle einzuschalten.

Die Erklärung, dass ein Übereinstimmungszertifikat erteilt ist, hat der Hersteller durch Kennzeichnung der Bauprodukte mit dem Übereinstimmungszeichen (Ü-Zeichen) unter Hinweis auf den Verwendungszweck abzugeben.

Dem Deutschen Institut für Bautechnik ist von der Zertifizierungsstelle eine Kopie des von ihr erteilten Übereinstimmungszertifikats zur Kenntnis zu geben.

2.3.2 Werkseigene Produktionskontrolle

2.3.2.1 Allgemeines

In jedem Herstellwerk ist eine werkseigene Produktionskontrolle einzurichten und durchzuführen. Unter werkseigener Produktionskontrolle wird die vom Hersteller vorzunehmende kontinuierliche Überwachung der Produktion verstanden, mit der dieser sicherstellt, dass die von ihm hergestellten Bauprodukte den Bestimmungen dieser allgemeinen bauaufsichtlichen Zulassung entsprechen.

Die werkseigene Produktionskontrolle muss mindestens die in den folgenden Abschnitten 2.3.2.2 und 2.3.2.3 aufgeführten Maßnahmen einschließen.

Die Ergebnisse der werkseigenen Produktionskontrolle sind aufzuzeichnen und auszuwerten. Die Aufzeichnungen müssen mindestens folgende Angaben enthalten:

- Bezeichnung des Bauprodukts bzw. des Ausgangsmaterials und der Bestandteile
- Art der Kontrolle oder Prüfung
- Datum der Herstellung und der Prüfung des Bauprodukts bzw. des Ausgangsmaterials oder der Bestandteile
- Ergebnis der Kontrollen und Prüfungen und, soweit zutreffend, Vergleich mit den Anforderungen
- Unterschrift des für die werkseigene Produktionskontrolle Verantwortlichen.

Die Aufzeichnungen sind mindestens fünf Jahre aufzubewahren und der für die Fremdüberwachung eingeschalteten Überwachungsstelle vorzulegen. Sie sind dem Deutschen Institut für Bautechnik und der zuständigen obersten Bauaufsichtsbehörde auf Verlangen vorzulegen.

Bei ungenügendem Prüfergebnis sind vom Hersteller unverzüglich die erforderlichen Maßnahmen zur Abstellung des Mangels zu treffen. Bauprodukte, die den Anforderungen nicht entsprechen, sind so zu handhaben, dass Verwechslungen mit übereinstimmenden ausgeschlossen werden. Nach Abstellung des Mangels ist, soweit technisch möglich und zum Nachweis der Mängelbeseitigung erforderlich, die betreffende Prüfung unverzüglich zu wiederholen.

2.3.2.2 Klemmen

Der Nachweis der Material- und der Klemmeigenschaften ist durch Abnahmeprüfzeugnis "3.1" nach DIN EN 10204 zu erbringen.

An mindestens 5 % aller hergestellten Klemmen sind folgende Prüfungen auszuführen:

- a) Prüfung der Maßhaltigkeit
- b) Prüfung der Oberflächenhärte

An mindestens 0,5 % aller hergestellten Klemmen sind Einsatzhärtungstiefe und Kernhärte zu prüfen.

Alle Klemmen sind mit Hilfe einer Ja/Nein Prüfung nach Augenschein auf Beschaffenheit der Zähne, der Konusoberfläche und der übrigen Flächen zu prüfen (hierüber sind keine Aufzeichnungen erforderlich).

2.3.2.3 Ankerbüchsen

Der Nachweis der Materialeigenschaften ist durch ein Abnahmeprüfzeugnis "3.1" nach DIN EN 10204 zu erbringen. Die Mindestwerte für Streckgrenze und Zugfestigkeit sind beim Deutschen Institut für Bautechnik hinterlegt.

Alle konischen Bohrungen zur Aufnahme der Litzen sind bezüglich Winkel, Durchmesser und Oberflächengüte zu überprüfen.

An mindestens 5 % aller Ankerbüchsen sind die Abmessungen, gegebenenfalls die Durchmesser und die Lage der Bohrungen und die Gewindeabmessungen gemäß Anlage 1 und den hinterlegten Konstruktionszeichnungen zu überprüfen.

Darüber hinaus ist jede Ankerbüchse mit Hilfe einer Ja/Nein Prüfung auf Abmessungen und grobe Fehler nach Augenschein zu überprüfen (hierüber sind keine Aufzeichnungen erforderlich).

2.3.3 Fremdüberwachung

In jedem Herstellwerk ist die werkseigene Produktionskontrolle durch eine Fremdüberwachung regelmäßig zu überprüfen, mindestens jedoch halbjährlich.

Im Rahmen der Fremdüberwachung ist eine Erstprüfung des Bauprodukts durchzuführen und können auch Proben für Stichprobenprüfungen entnommen werden. Die Probenahme und Prüfungen obliegen jeweils der anerkannten Überwachungsstelle.

Die Ergebnisse der Zertifizierung und Fremdüberwachung sind mindestens fünf Jahre aufzubewahren. Sie sind von der Zertifizierungsstelle bzw. der Überwachungsstelle dem Deutschen Institut für Bautechnik und der zuständigen obersten Bauaufsichtsbehörde auf Verlangen vorzulegen.

Folgende Normen werden in der allgemeinen bauaufsichtlichen Zulassung in Bezug genommen:

DIN EN 1537:2001-01	Ausführung von besonderen geotechnischen Arbeiten (Spezialtiefbau) - Verpressanker
DIN EN 1537 Berichtigung 1:2011-12	
DIN SPEC 18537:2012-02	Ergänzende Festlegungen zu DIN EN 1537:2001-01, Ausführung von besonderen geotechnischen Arbeiten (Spezialtiefbau) – Verpressanker
DIN EN 10204:2005-01	Metallische Erzeugnisse - Arten von Prüfbescheinigungen; Deutsche Fassung EN 10204:2004

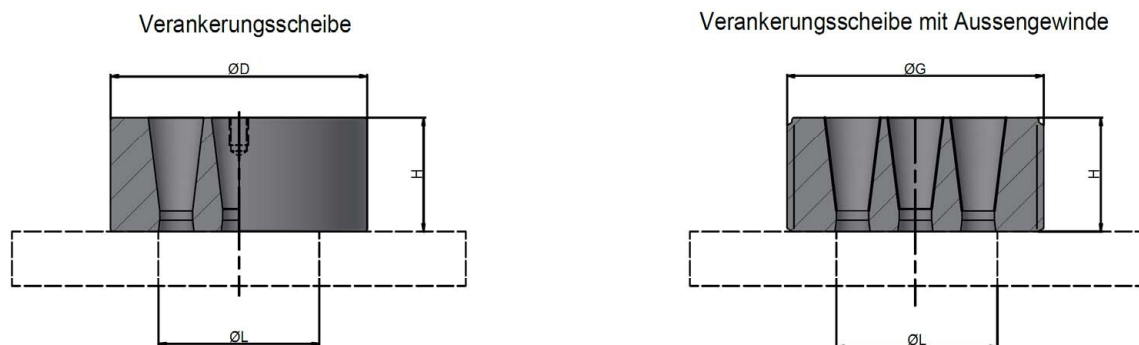
Dr.-Ing. Lars Eckfeldt
Referatsleiter

Beglaubigt
Knischewski

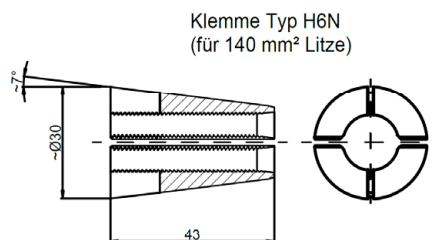
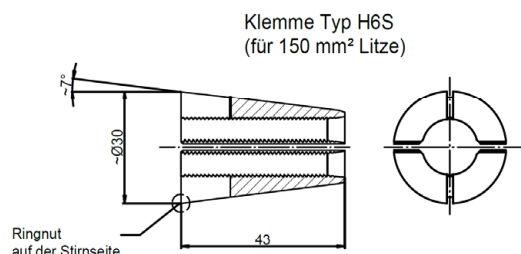
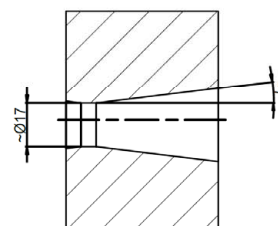
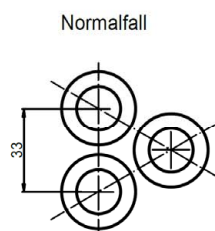
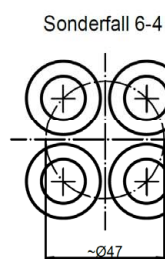
Verankerungs-scheibe	Einh.	6-2	6-3	6-4	6-5	6-7	6-9	6-12	6-15	6-19	6-22
Anzahl der Litzen	-	2	3	4	5	6-7	8-9	10-12	13-15	16-19	20-22
Durchmesser [D]	mm	90	95	110	135	135	155	170	200	210	230
Außen-gewinde [G]	mm	TR90 x6	TR95 x6	TR110 x6	TR135 x6	TR135 x6	TR155 x6	TR170 x6	TR200 x6	TR210 x6	TR230 x8
Höhe	mm	50	50	55	60	60	65	75	85	95	100

Ankerplatten-loch [L]	mm	52	58	72	86	86	112	120	150	152	175
-----------------------	----	----	----	----	----	----	-----	-----	-----	-----	-----

Die Anzahl der Litzen darf durch Weglassen von radialsymmetrisch in der Verankerungsscheibe liegender Litzen vermindert werden (um maximal drei Litzen), wobei die Bestimmungen für Spannglieder mit vollbesetzten Verankerungen (Grundtypen) auch für Spannglieder mit teilbesetzten Verankerungen gelten. Die unbesetzten Kone sind mit kurzen Litzenstücken mit Keilen zu belegen.



Geometrie der Lochbilder



Klemmen für verschieden große Litzen müssen eindeutig voneinander unterscheidbar sein: Klemmen für Litzen mit einem Nennquerschnitt 150 mm² sind entweder mit einer Ringnut oder mit einer Aufschrift Typ H6S, 0,62" zu unterscheiden.

Ankerköpfe für Verpressanker für 2 bis 22 Litzen

Technische Daten – Ankerbüchsen / Keilträger und Klemmen / Keile

Anlage 1

BELGIUM AND LUXEMBOURG

DYWIDAG-Systems International N.V.
Philipssite 5, bus 15
Ubicenter, 3001 Leuven, Belgium
Phone +32-16-60 77 60
E-mail sales.be@dywidag.com

FRANCE

DSI France SAS
Rue de la Cruz
Z.I. des Chartinières
01120 Dagneux, France
Phone +33-4-78 79 27 82
E-mail sales.fr@dywidag.com

GERMANY

DYWIDAG-Systems International GmbH
Germanenstrasse 12
86343 Koenigsbrunn, Germany
Phone +49-8231-96 07 0
E-mail sales.de@dywidag.com

DYWIDAG-Systems International GmbH
Kronprinzstraße 54
40764 Langenfeld, Germany
Phone +49-2173-79 02 0
E-mail sales.de@dywidag.com

DYWIDAG-Systems International GmbH
Schuetzenstrasse 20
14641 Nauen, Germany
Phone +49-3321-44 18 0
E-mail sales.de@dywidag.com

ITALY

DYWIDAG Systems S.r.l.
Viale Europa 72 Strada A 7/9
20090 Cusago (MI), Italy
Phone +39-02-901 65 71
E-mail sales.it@dywidag.com

NETHERLANDS

DYWIDAG-Systems International B.V.
Veilingweg 2
5301 KM Zaltbommel
Netherlands
Phone +31-418-57 89 22
E-mail sales.nl@dywidag.com

POLAND

DYWIDAG Sp. z o.o.
ul. Hallera 78
Ruda Śląska 41-709, Poland
Phone +48-58-300 13 53
E-mail sales.pl@dywidag.com

SPAIN

DYWIDAG Sistemas Constructivos, S.A.
Avd/de la Industria, 4
Pol. Ind. la Cantuena
28947 Fuenlabrada (Madrid), Spain
Phone +34-91-642 20 72
E-mail sales.es@dywidag.com

UNITED KINGDOM

DYWIDAG-Systems International Ltd.
Northfield Road, Southam, Warwickshire
CV47 0FG, Great Britain
Phone +44-1926-81 39 80
E-mail sales.uk@dywidag.com



dywidag.com