

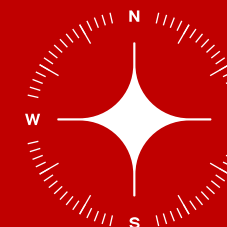


# IL NOSTRO CODICE

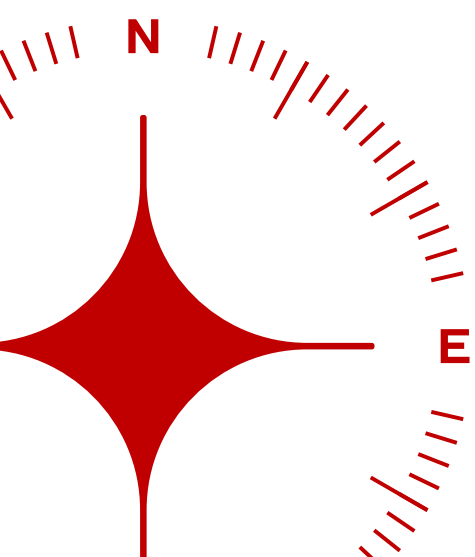
© Ducati Motor Holding

Via Cavalieri Ducati, 3  
40132 Bologna  
Italy

Versione 3.1 | Dicembre 2024



# Sommario



## Siamo una cosa sola

### Siamo persone impegnate

- 1.1. Diritti umani
- 1.2. Leadership etica
- 1.3. Diversità, pari opportunità e pari partecipazione
- 1.4. Parlare apertamente
- 1.5. Rappresentanza dei lavoratori

### Siamo colleghi affidabili

- 2.1. Salute e sicurezza sul lavoro
- 2.2. Gestione dei beni aziendali
- 2.3. Sicurezza e protezione delle informazioni, del know-how e della proprietà intellettuale

### Siamo partner responsabili

- 3.1. Conflitti di interesse
- 3.2. Gratuità
- 3.3. Divieto di corruzione
- 3.4. Divieto di insider trading
- 3.5. Divieto di riciclaggio di denaro e di finanziamento del terrorismo
- 3.6. Concorrenza leale e libera
- 3.7. Partner commerciali, approvvigionamento e vendite
- 3.8. Contabilità e rendicontazione finanziaria
- 3.9. Controllo delle esportazioni

### Siamo buoni cittadini d'impresa

- 4.1. Comunicazione e marketing
- 4.2. Lobbying politico
- 4.3. Rapporti con i pubblici ufficiali
- 4.4. Donazioni e sponsorizzazioni sociali
- 4.5. Tasse e dogane
- 4.6. Protezione dei dati
- 4.7. Sicurezza informatica
- 4.8. Conformità del prodotto
- 4.9. Protezione dell'ambiente

### Supporto

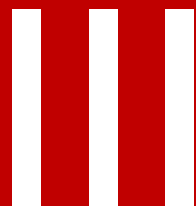
# Group Essentials

I Group Essentials sono la base dei valori del nostro Gruppo che uniscono tutte le persone in tutti i brand e le aziende. Essi costituiscono la base della nostra cultura aziendale.



Ci assumiamo la responsabilità per l'ambiente e la società.

Siamo onesti e parliamo quando qualcosa non va.



Siamo aperti a nuovi orizzonti.



Viviamo le diversità

Siamo orgogliosi del lavoro che svolgiamo.



Noi, non io.

Manteniamo la parola data.







# Siamo una cosa sola

i nostri fondamenti per l'integrità e la compliance

## Siamo una cosa sola

**Ducati aderisce al Codice Etico del Gruppo Volkswagen, IL NOSTRO CODICE, che è il fondamento etico basato sui valori per agire con integrità e nel rispetto delle regole del nostro Gruppo. Funge da linea guida vincolante per tutti i dipendenti di tutti i brand e aziende, in tutto il mondo.**

Insieme, ci assumiamo la responsabilità della nostra collaborazione, del nostro posto di lavoro, dell'ambiente, della sostenibilità e della società. Ci avviciniamo l'uno all'altro e a tutti gli altri con rispetto e correttezza, come eguali. Prendiamo posizione, siamo fermi e coraggiosi nel difendere i nostri valori e principi, indipendentemente dal tempo, dalla pressione economica o sociale.

Siamo fermamente convinti che sia fondamentale per ognuno di noi – dipendenti, membri del Consiglio di Amministrazione e dirigenti – agire con onestà per promuovere la fiducia nella nostra azienda, nei nostri prodotti, servizi e innovazioni. Ecco perché le decisioni che prendiamo in tutte le aree di lavoro e in tutti i ruoli devono essere conformi ai nostri valori aziendali e rispettare le leggi, i regolamenti e gli impegni volontari interni nazionali e internazionali validi. Questo vale anche per la continua evoluzione della nostra Azienda, così come per la scelta, l'approvvigionamento, lo sviluppo e l'utilizzo di tecnologie innovative come l'intelligenza artificiale. La trasparenza è importante per noi e il nostro approccio

alle tecnologie innovative garantisce il rispetto dei diritti e della sicurezza degli utenti.

Non tolleriamo violazioni del Codice Etico. Chiunque violi le nostre regole deve aspettarsi le dovute conseguenze. Per assicurarci che ciò non accada, cerchiamo consulenza e supporto in modo da proteggere insieme la nostra azienda, i suoi valori e la reputazione di tutti i brand.

Ognuno di noi è personalmente responsabile del rispetto del NOSTRO CODICE. Spetta a tutti noi familiarizzare con i principi del Codice e lasciarci guidare da essi nel nostro processo decisionale quotidiano. Per un Gruppo in movimento, per la tutela delle persone e dell'ambiente, e per le generazioni future.



# SIAMO PERSONE IMPEGNATE

Abbracciamo i nostri valori, principi e regole aziendali, promuovendo così un'interazione reciproca basata sulla fiducia, sincera e leale. Siamo tutti modelli di comportamento

- 1.1. Diritti umani
- 1.2. Leadership etica
- 1.3. Diversità, pari opportunità e pari partecipazione
- 1.4. Parlare apertamente
- 1.5. Rappresentanza dei lavoratori





1.1 Diritti umani

Ci assumiamo la responsabilità per i diritti umani

Principio aziendale

Il rispetto dei diritti umani è di fondamentale importanza. Siamo convinti che un'attività economica sostenibile sia possibile solo agendo in modo etico e con integrità. Nell'ambito delle nostre attività imprenditoriali, siamo pienamente impegnati nella nostra responsabilità in materia di diritti umani. Il Consiglio di Amministrazione del Gruppo, il Comitato Aziendale Europeo del Gruppo Volkswagen e il Comitato Aziendale Globale del Gruppo Volkswagen hanno adempiuto a questa responsabilità nella Dichiarazione del Gruppo sui Diritti Sociali, le Relazioni Industriali e i Diritti Umani e delle Imprese, nota come Carta Sociale.

Confermiamo il nostro impegno nei confronti dei principali accordi e dichiarazioni internazionali, in particolare la Carta Internazionale dei Diritti Umani e le norme fondamentali del lavoro dell'Organizzazione Internazionale del Lavoro (ILO). Le nostre attività imprenditoriali seguono i Principi Guida delle Nazioni Unite su Imprese e Diritti Umani (UN Global Compact), che determinano i capisaldi più importanti per le nostre azioni.

Il mio contributo

Come dipendente, posso anche dare il mio contributo al rispetto dei diritti umani. Considero i diritti umani una linea guida fondamentale e presto attenzione alle possibili violazioni dei diritti umani che si verificano intorno a me o di cui vengo a conoscenza. Se ho dubbi in merito a violazioni dei diritti umani nel mio ambiente professionale, le prevengo o le interrompo immediatamente. Se necessario, informo il mio superiore gerarchico o mi metto in contatto con uno dei contatti elencati nella sezione "Supporto".



Esempio

Qualcuno ti ha scritto informandoti che uno dei nostri fornitori non paga ai propri dipendenti il salario corretto e viola il diritto del lavoro tollerando settimane di 80 ore. Inoltre, la retribuzione di alcuni dipendenti del fornitore è inferiore al salario minimo.

Prendi le misure necessarie e informa il tuo superiore e l'AUDI Whistleblower System delle tue preoccupazioni sulle violazioni dei diritti umani. Loro esamineranno le accuse in modo più dettagliato e adotteranno le misure necessarie. Ciò può includere la cessazione dei rapporti commerciali con il fornitore in questione.

1.2 Leadership etica

Guidiamo sulla base dei nostri valori

Principio aziendale

Abbracciamo i nostri valori, principi e regole aziendali, ci assumiamo la responsabilità della crescita personale e aziendale e diamo l'esempio. Svolgiamo i nostri doveri e gestiamo i nostri poteri e ruoli in modo appropriato, equo e responsabile. Ciò vale anche per i rapporti personali sul posto di lavoro, in particolare nella misura in cui possono essere sfruttate le dipendenze esistenti in materia di occupazione o gerarchia. Le nostre decisioni sono sempre trasparenti, mostrano buon senso, sono guidate dall'integrità e sono prese nel migliore interesse della Società e dei suoi dipendenti, partner commerciali e azionisti. Rafforziamo la fiducia e plasmiamo il cambiamento nell'azienda attraverso la nostra leadership basata sui valori.

Il mio contributo

Sono consapevole della mia funzione di modello di comportamento sia all'interno dell'Azienda che in un contesto più ampio. La mia condotta e le mie azioni sono sempre guidate dall'integrità e dal senso di responsabilità e si basano sul presente Codice Etico, sui nostri valori, principi e regole aziendali. Sostengo l'interazione reciproca in uno spirito di fiducia, onestà e correttezza e sono aperto a diversi punti di vista.

Esempio

Per completare un progetto, il tuo team vorrebbe saltare un passaggio del processo. Dicono che il passaggio non sia necessario. Tu sottolinei che le regole stabilite devono essere seguite, indipendentemente da eventuali pressioni. Insieme, cercate una soluzione che rispetti i requisiti e i nostri valori. Ti impegni a rivedere il processo in collaborazione con tutte le parti coinvolte e, ove possibile, a renderlo più snello. Ti impegni a farlo come manager e membro del team.

1.3 Diversità, pari opportunità e pari partecipazione

Viviamo la diversità

Principio aziendale

La diversità, le pari opportunità e la partecipazione paritaria sono principi importanti per una convivenza equa, non discriminatoria e rispettosa. Crediamo nella cooperazione in uno spirito di partenariato, nella tolleranza e nel rispetto reciproco. Promuoviamo la diversità nella forza lavoro e sosteniamo un ambiente di lavoro inclusivo.

Offriamo pari opportunità a tutti e rifiutiamo ogni forma di discriminazione. Ciò vale in particolare per la disparità di trattamento dovuta all'origine etnica o sociale, al colore della pelle, al sesso biologico, alla nazionalità, alla lingua, alla religione, all'ideologia, all'età, alle disabilità fisiche o mentali, all'identità di genere, all'orientamento sessuale, alle opinioni politiche o a qualsiasi altra caratteristica protetta dalla legge. Viviamo la diversità, sosteniamo attivamente l'inclusione e creiamo un ambiente che non solo incoraggia il coinvolgimento di tutti i dipendenti, ma promuove anche l'individualità di ogni dipendente nell'interesse dell'azienda.

I nostri dipendenti sono selezionati, assunti e sviluppati in base alle loro qualifiche e alle loro competenze.

Il mio contributo

Osservo i principi della diversità, delle pari opportunità e della partecipazione paritaria e incoraggio le persone intorno a me a fare lo stesso.

Se rilevo violazioni dei principi delle pari opportunità e della parità di partecipazione, come disparità di trattamento, molestie e bullismo, informo le persone coinvolte della loro cattiva condotta. Se non sono in grado di influenzare direttamente gli eventi, informo immediatamente il dipartimento Risorse Umane o mi metto in contatto con i contatti elencati nel capitolo "Supporto".

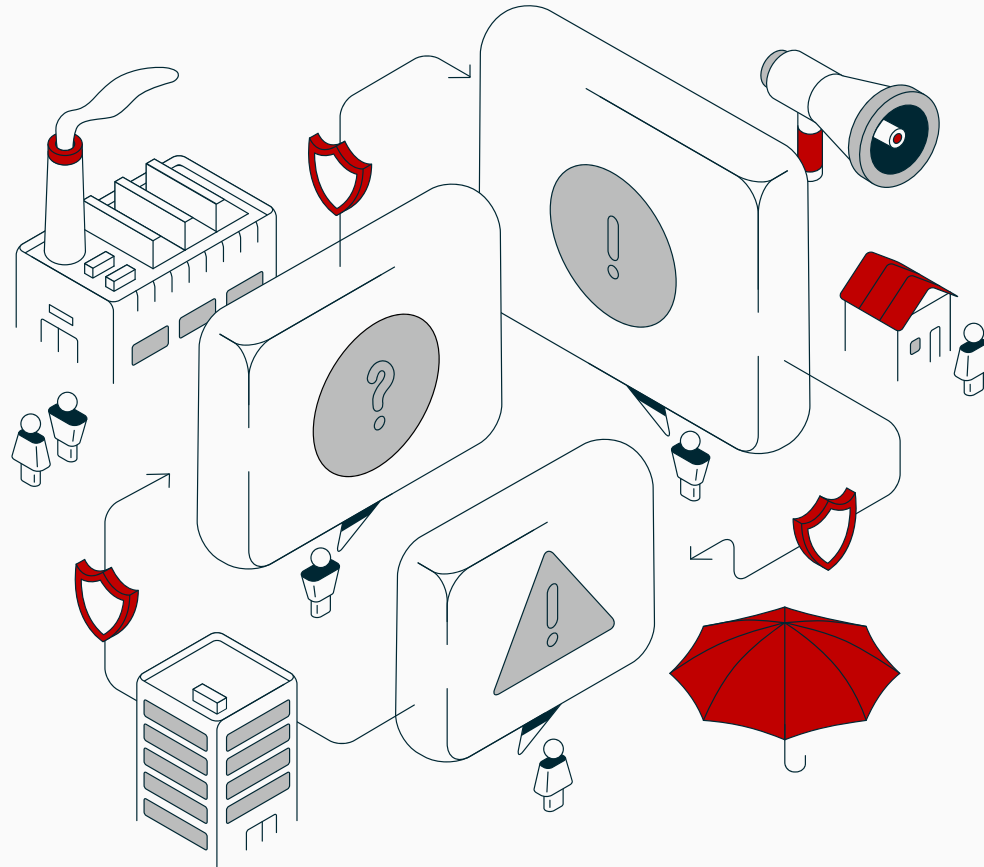
Esempio

Una collega che conosci personalmente ti dice che una candidata per un posto di lavoro è stata probabilmente rifiutata perché indossa il velo, anche se era la candidata più qualificata per il lavoro.

Contribuisci a chiarire la situazione informando immediatamente il tuo superiore gerarchico o il dipartimento risorse umane competente, oppure segnala questa condotta al Whistleblower System in modo che possano essere adottate le misure appropriate.

## 1.4 Parlare apertamente

# Parliamo apertamente quando qualcosa non va



### Principio aziendale

Vogliamo imparare dagli errori e migliorare continuamente. Questo è il motivo per cui parliamo di inosservanze, o non appena qualcosa non sembra giusto, anche se è imbarazzante e scomodo. Per fare ciò, promuoviamo una cultura dell'integrità e cerchiamo attivamente un dialogo all'interno del nostro team e con i nostri supervisor. Chiediamo consigli e supporto in caso di domande e problemi. Proteggiamo tutti coloro che contribuiscono a questa cultura.

Per noi, il rispetto delle regole esterne e interne è sempre un dato di fatto. Non tolleriamo comportamenti scorretti. Crediamo che chiudere un occhio non possa mai essere la soluzione giusta. Questo è il motivo per cui reagiamo immediatamente e in modo appropriato a comportamenti scorretti e violazioni delle nostre regole.

I manager danno sempre l'esempio attraverso una condotta conforme alle nostre regole e alla normativa. Svolgono questa importante funzione supportando i dipendenti nel rispetto delle regole, promuovendo una cultura dell'errore e dando seguito alle violazioni.

### Il mio contributo

Il mio primo punto di contatto per domande, dubbi o il ragionevole sospetto di una violazione delle normative interne o esterne è il mio superiore gerarchico o, in alternativa, posso chiedere consiglio agli esperti in materia. Anche il dipartimento risorse umane e i rappresentanti dei lavoratori, nonché la funzione Compliance, sono disponibili per fornire supporto. Inoltre, devo segnalare qualsiasi ragionevole sospetto di gravi violazioni normative tramite il Whistleblower System. In qualità di dipendente di livello dirigenziale, sono obbligato a segnalare qualsiasi sospetto di questo tipo.

### Esempio

Il termine per una proposta di decisione presentata a una commissione è scaduto e ti accorgi che tu e il tuo team avete commesso un errore. Sapete che non è possibile prendere una decisione significativa sulla base dei dati forniti.

Informa immediatamente il tuo superiore gerarchico e i dipartimenti responsabili della commissione. Trovate insieme un modo per correggere il documento. Inoltre, tu e il tuo team discutete di come evitare tali errori in futuro.



## 1.5 Rappresentanza dei lavoratori

# Lavoriamo insieme in stretta collaborazione – costruttiva, cooperativa ed equa

Riconosciamo il diritto fondamentale di tutti i dipendenti di istituire sindacati e rappresentanze dei lavoratori.

Ci impegniamo a lavorare con i rappresentanti dei lavoratori con franchezza e fiducia, a condurre un dialogo costruttivo e cooperativo e a cercare un giusto equilibrio di interessi. I rapporti professionali con i rappresentanti dei lavoratori fanno parte della nostra cultura aziendale.

La salvaguardia del futuro del Gruppo e dei suoi dipendenti avviene in uno spirito di gestione cooperativa dei conflitti e di impegno sociale, sulla base e con l'obiettivo di garantire la competitività economica e tecnologica. L'efficienza economica e la protezione del posto di lavoro sono obiettivi uguali e condivisi.



# SIAMO COLLEGHI AFFIDABILI

Prendiamo sul serio la nostra responsabilità sul posto di lavoro e proteggiamo ciò che è prezioso per il nostro team, la nostra azienda e i nostri clienti.

- 2.1. Salute e sicurezza sul lavoro
- 2.2. Gestione dei beni aziendali
- 2.3. Sicurezza e protezione delle informazioni, del know-how e della proprietà intellettuale



2.1 Salute e sicurezza sul lavoro

Rispettiamo e promuoviamo la salute e la sicurezza

Principio aziendale

Prendiamo molto sul serio la nostra responsabilità per la sicurezza e la salute dei nostri dipendenti. Promuoviamo la salute e la sicurezza sul lavoro in linea con quanto previsto dalle leggi e dai regolamenti nazionali e con la politica di salute e sicurezza sul lavoro della Società.

La salute e la sicurezza sul lavoro per tutti i dipendenti sono fondamentali per garantire un futuro sostenibile alla nostra azienda e per posizionala come datore di lavoro attraente. Tutti gli infortuni sul lavoro e le malattie professionali sono generalmente prevenibili. Il nostro obiettivo è quindi quello di garantire la protezione e la promozione della salute fisica e mentale. Ciò richiede la cooperazione e la partecipazione di tutti.

Il mio contributo

Rispetto le normative e le istruzioni in materia di salute e sicurezza sul lavoro. Non metto in pericolo la mia salute e la mia sicurezza o quella del mio team o di terzi. Li sostengo, non guardo dall'altra parte e accetto aiuto.

Nell'ambito della mia area di responsabilità, adotto tutte le misure appropriate e legali per garantire un ambiente di lavoro sicuro. Attiro l'attenzione su azioni o condizioni non sicure.

Contribuisco attivamente al mantenimento e alla promozione della mia salute partecipando volontariamente ad attività di prevenzione sanitaria e promozione della salute. Seguo le istruzioni, partecipo ai corsi di formazione e allineo le mie azioni quotidiane con loro.

Esempio

Noti che un dispositivo nel tuo reparto sembra avere un difetto elettrico.

Non attivare il dispositivo e avvisa il superiore gerarchico responsabile per coordinare ulteriori misure. Non è consentito riparare da soli le apparecchiature elettriche perché ciò potrebbe essere pericoloso.

2.2 Gestione dei beni aziendali

Proteggiamo i nostri beni - materiali o immateriali

Principio aziendale

Rispettiamo i beni materiali e immateriali della Società e non li utilizziamo per scopi non commerciali, ma esclusivamente per raggiungere gli obiettivi di business della società. Sono possibili eccezioni se le politiche e le linee guida interne consentono l'uso privato.

Il mio contributo

Aderisco alle regole della Società ed esercito la massima attenzione nella gestione dei beni della Società.

Esempio

Un software di fascia alta è installato sul tuo laptop aziendale. Un amico che lo sa ti chiede di prestargli il tuo laptop in modo che possa utilizzare uno di questi programmi per scopi privati.

Dici di no, perché sai che la proprietà e l'IT dell'azienda non devono essere messi a disposizione di terzi.



## 2.3 Sicurezza e protezione delle informazioni, del know-how e della proprietà intellettuale

# Proteggiamo le informazioni e la proprietà intellettuale

### Principio aziendale

Siamo consapevoli del valore del know-how aziendale e ci impegniamo a tutelarlo. Rispettiamo la proprietà intellettuale di concorrenti, partner commerciali e altre terze parti.

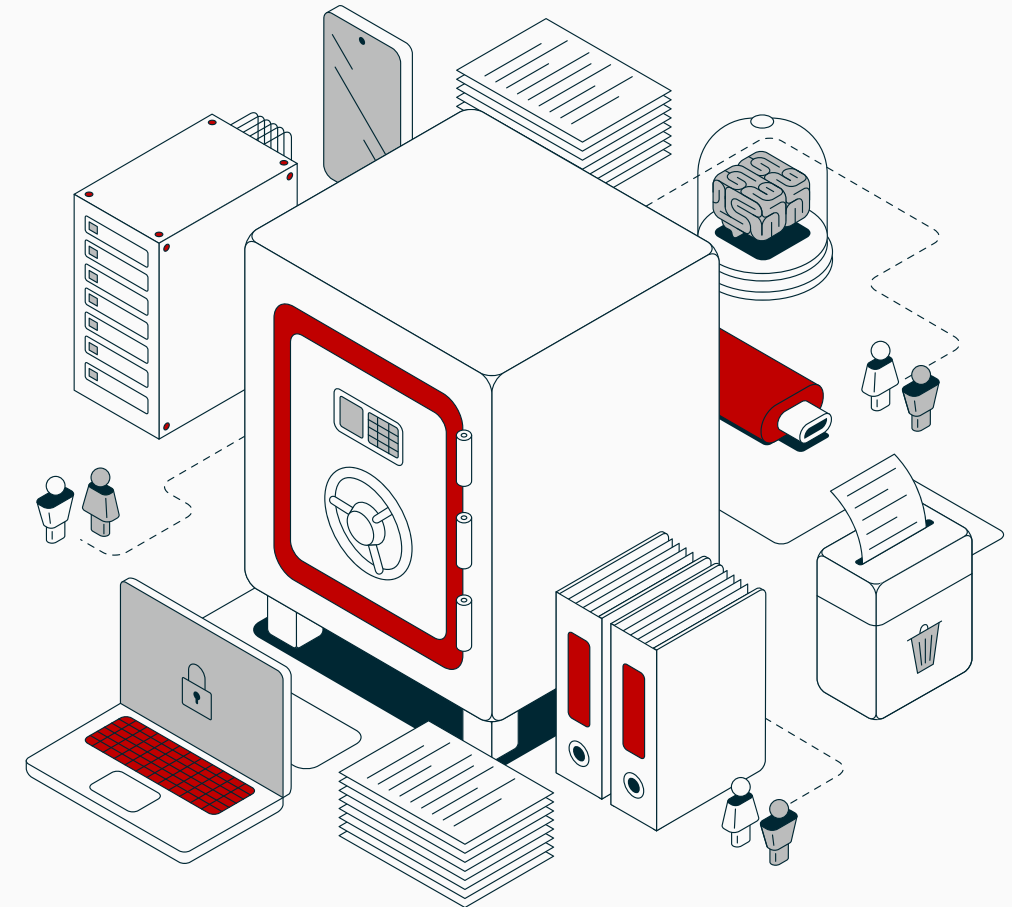
### Il mio contributo

Gestisco con cura tutte le informazioni aziendali e non le divulgo a persone non autorizzate. Pongo particolare attenzione alle informazioni relative al know-how tecnico, ai brevetti, ai segreti commerciali e aziendali.

### Esempio

La tua invenzione tecnica sta per entrare in produzione in serie. Pensi di dirlo a un collega quando lo incontri in treno mentre torni a casa.

Tieni presente che anche le idee e i brevetti sono proprietà intellettuale di proprietà della Società e pertanto non devi discuterne in pubblico. In caso di dubbi, contatta il tuo superiore gerarchico o il dipartimento competente.



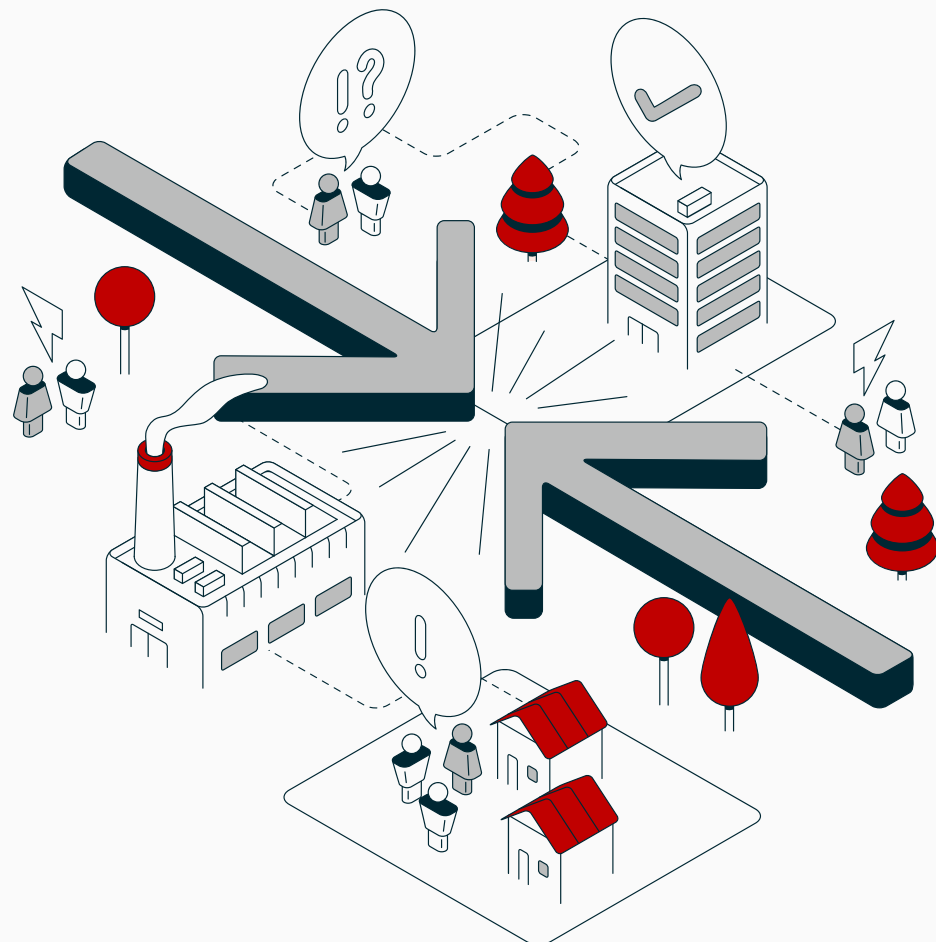
# SIAMO PARTNER RESPONSABILI

La fiducia è la nostra più grande risorsa. Ecco perché ci affidiamo a relazioni commerciali oneste, affidabili, trasparenti e leali.

- 3.1. Conflitti di interesse
- 3.2. Gratuità
- 3.3. Divieto di corruzione
- 3.4. Divieto di insider trading
- 3.5. Divieto di riciclaggio di denaro e finanziamento del terrorismo
- 3.6. Concorrenza leale e libera
- 3.7. Partner commerciali, approvvigionamento e vendite
- 3.8. Contabilità e rendicontazione finanziaria
- 3.9. Controllo delle esportazioni

### 3.1 Conflitti di interesse

## Assumiamo decisioni basate sui fatti, evitando così conflitti di interesse



#### Principio aziendale

Agiamo con integrità. Questo è il motivo per cui è particolarmente importante per noi evitare di creare potenziali conflitti di interesse quando svolgiamo le nostre responsabilità lavorative e riconoscere e divulgare possibili conflitti che affrontiamo o che osserviamo. Esiste già un potenziale conflitto di interessi se gli interessi finanziari privati o personali dei dipendenti influenzano o potrebbero influenzare le loro decisioni aziendali.

I conflitti di interesse possono derivare sia dai dipendenti stessi che da persone a loro legate, in particolare a seguito di coinvolgimento in altre società, attraverso un impiego secondario, in relazione a membri o in relazione alla situazione finanziaria personale dei dipendenti. In questo contesto, possono essere rilevanti anche i rapporti commerciali con soggetti terzi, quali altre società del Gruppo o fornitori.

#### Il mio contributo

Se mi rendo conto di trovarmi di fronte a un potenziale conflitto di interessi o sospetto di trovarmi di fronte a un potenziale conflitto di interessi, informo immediatamente il mio superiore gerarchico e il dipartimento Risorse Umane e la funzione Compliance competenti e divulgo i fatti. In caso di conflitto, cerchiamo insieme una soluzione che salvaguardi gli interessi della Società.

#### Esempio

Il tuo superiore gerarchico ti chiede di controllare le offerte di diverse società di consulenza IT. Si scopre che una delle offerte più vantaggiose proviene da un'azienda di proprietà di un buon amico.

Informa il tuo superiore gerarchico della situazione, documenta il possibile conflitto di interessi e ritirati dal processo decisionale per evitare qualsiasi apparenza di conflitto di interessi.



## 3.2 Gratuità

# Verifichiamo attentamente tutte le Gratuità

### Principio aziendale

I nostri prodotti e servizi definiscono chi siamo. Pertanto, le gratuità sotto forma di regali e inviti sono consentite solo se appropriate.

Le nostre politiche interne sulla gestione di regali, inviti e pranzi di lavoro stabiliscono quali gratuità sono appropriate e quali misure devono essere adottate quando le si accetta e/o le si concede.

### Il mio contributo

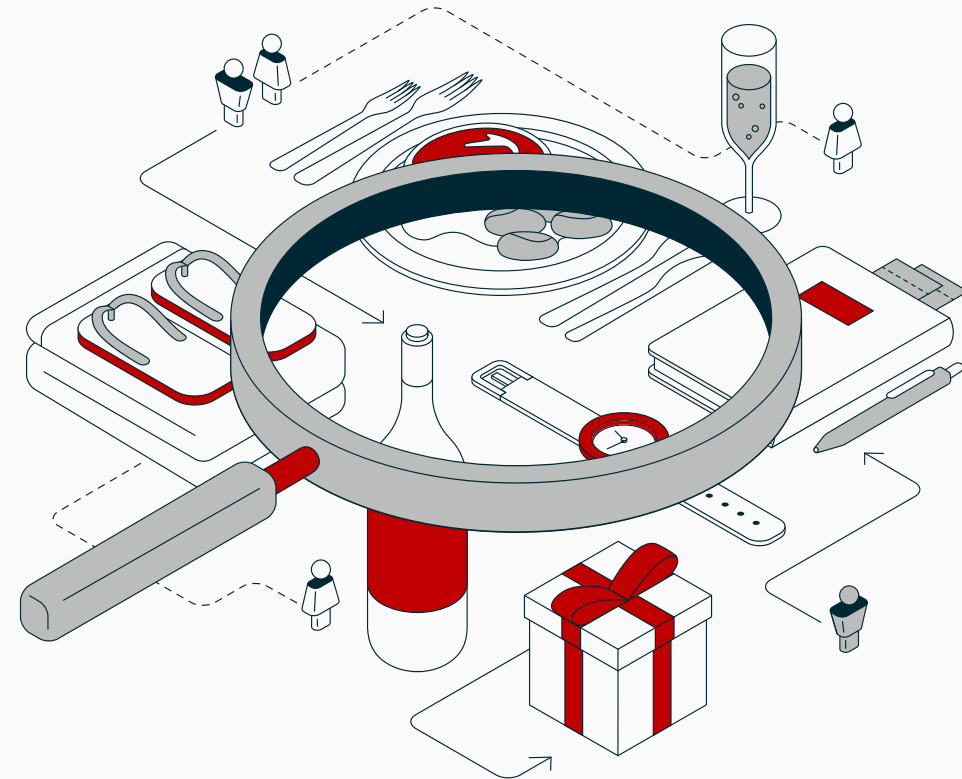
Acquisisco familiarità con le politiche sulla gestione di regali, inviti e pranzi di lavoro e le osservo rigorosamente.

Verifico se il mio comportamento è appropriato e se potrebbe influenzare le mie decisioni aziendali.

### Esempio

I dipendenti di un partner commerciale ti regalano le cuffie Bluetooth come regalo di compleanno. Anche se sei sicuro che accettare questo regalo non influisca sui rapporti commerciali, dovresti comunque rivedere la gratuità e la sua adeguatezza in modo critico sulla base della regolamentazione in vigore sulle gratuità.

In caso di dubbio, chiedi consiglio al tuo superiore gerarchico e decidi insieme se accettare o rifiutare il regalo.



3.3 Divieto di corruzione

Non corrompiamo gli altri e non accettiamo a nostra volta tangenti

Principio aziendale

La corruzione è vietata in tutto il mondo. Corruzione significa che qualcuno abusa della propria posizione professionale per ottenere un vantaggio per sé o per terzi e quindi danneggiare gli altri.

Vantaggi come inviti e regali, soprattutto quando si ha a che fare con funzionari pubblici, possono essere una prova di corruzione. Pertanto, i benefici dovrebbero essere eccezioni nelle transazioni commerciali. I benefici possono essere concessi o accettati solo nell'ambito delle regolamentazioni interne e delle leggi applicabili.

Il mio contributo

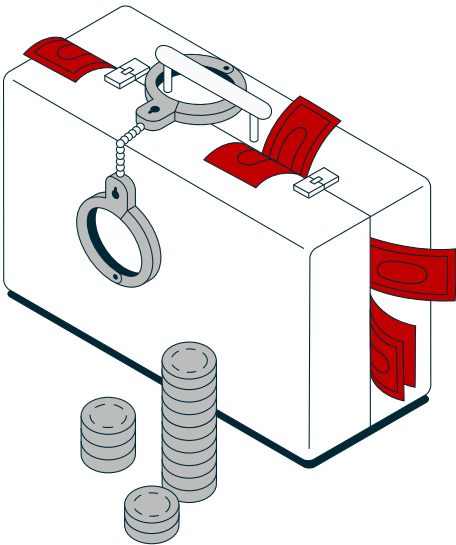
Non corroppo gli altri e non accetto io stesso una tangente, ed evito anche l'apparenza di un'influenza impropria. Mi tengo informato consultando la regolamentazione interna prima di offrire o accettare regali ed estendere o accettare inviti.

Se ricevo segnalazioni relativi a fatti di corruzione, informo immediatamente uno dei contatti elencati nel capitolo "Supporto".

Esempio

Ti rechi presso un fornitore per ispezionare i componenti per la produzione locale. Durante la tua visita diventa evidente che i componenti hanno difetti significativi. Il tuo contatto presso il fornitore ti offre una somma di denaro per indurti ad ignorare i difetti e per convincerti ad accettare gli articoli difettosi.

In nessun caso accetti il denaro. Contatta immediatamente il tuo superiore gerarchico o la funzione Compliance competente. Qualsiasi tentativo di corruzione non è tollerato in nessuna circostanza.



3.4 Divieto di insider trading

Non condividiamo informazioni privilegiate

Principio aziendale

Trattiamo le informazioni relative alla performance del Gruppo in conformità con i requisiti del mercato dei capitali e non tolleriamo alcuna attività di insider trading. Le informazioni privilegiate sono informazioni di natura precisa che non sono state rese pubbliche e che, se rese pubbliche, potrebbero avere un effetto significativo sul prezzo dello strumento finanziario in questione, ad esempio azioni e quote. Possiamo utilizzare internamente le conoscenze relative a progetti e processi rilevanti per l'insider trading solo in conformità con le politiche interne applicabili e non possiamo divulgare tali conoscenze a terzi, inclusi i familiari, ad esempio un coniuge.

Il mio contributo

Non svolgo attività di insider trading, né formulo raccomandazioni di questo tipo a terze parti o induco terze parti ad impegnarsi in insider trading. Inoltre, non divulgo informazioni privilegiate a meno che ciò non sia richiesto nel corso del mio normale lavoro e rispetto la regolamentazione interna in vigore. Mi impegno a familiarizzare con le normative interne applicabile.

Se ho accesso ad informazioni privilegiate, non acquisto o vendo strumenti finanziari sulla base di tali informazioni. Ciò vale non solo per le negoziazioni con azioni di società quotate appartenenti al Gruppo o loro derivati, ma anche con le negoziazioni con strumenti finanziari in generale, ovvero anche con quelli dei fornitori.

Esempio

Per il tramite del tuo lavoro vieni a conoscenza che l'acquisizione di una grande azienda conosciuta in tutto il mondo sta per essere annunciata a breve. Nell'ambito del tuo lavoro, sei stato informato che il prezzo delle azioni della Società aumenterà in modo significativo una volta che questa transazione sarà stata annunciata. Sai che un tuo caro amico sta valutando se vendere le sue azioni del nostro Gruppo. Prendi in considerazione l'idea di dire al tuo amico che dovrebbe astenersi dal vendere le sue azioni.

Non fare soffiate al tuo amico per nessun motivo. Poiché le informazioni di cui si è a conoscenza non sono pubbliche, ma di conoscenza privilegiata, non è consentito in nessun caso condividere tali informazioni con altri. La trasmissione diretta o indiretta di queste informazioni vi renderebbe perseguibili penalmente.

3.5 Divieto di riciclaggio di denaro e di finanziamento del terrorismo

Ci impegniamo in favore di pratiche commerciali trasparenti

Principio aziendale

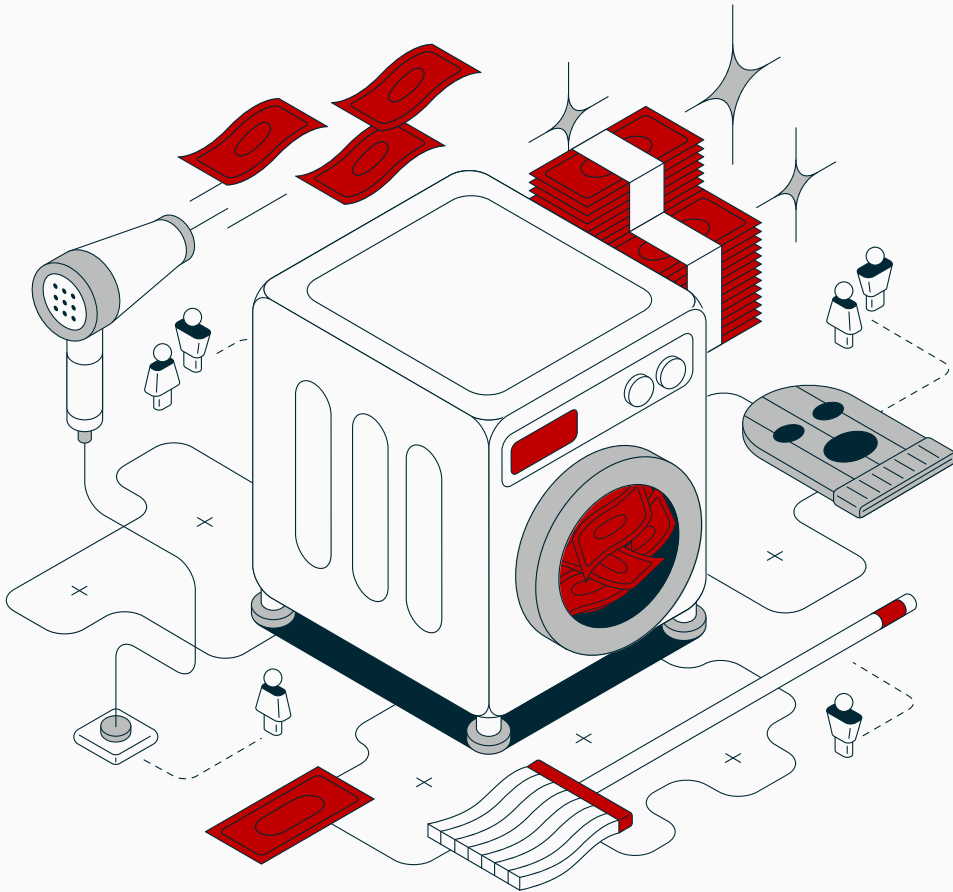
Il riciclaggio di denaro si verifica quando fondi o altri beni provenienti direttamente o indirettamente da reati penali vengono messi in circolazione nell'economia legale, facendo apparire legale la loro fonte. Il finanziamento del terrorismo si verifica quando vengono messi a disposizione denaro o altre risorse per commettere atti criminali di terrorismo o per sostenere organizzazioni terroristiche. La responsabilità giuridica non richiede che la persona coinvolta sia consapevole del fatto che il denaro viene riciclato attraverso la transazione in questione. Il coinvolgimento involontario nel riciclaggio di denaro può già essere un reato penale per le parti coinvolte.

Verifichiamo attentamente l'identità dei clienti, dei partner commerciali e di altre terze parti con cui desideriamo intrattenere rapporti commerciali. Il nostro obiettivo dichiarato è quello di condurre affari esclusivamente con partner affidabili che operano in linea con le disposizioni di legge e che utilizzano risorse provenienti da fonti legittime.

Assegniamo senza indugio i pagamenti in entrata ai servizi corrispondenti e li registriamo di conseguenza. Garantiamo flussi di cassa trasparenti e aperti.

Il mio contributo

Non intraprendo alcuna azione che possa violare le disposizioni sul riciclaggio di denaro in patria o all'estero. Sono attento e valuto immediatamente qualsiasi comportamento sospetto da parte di clienti, partner commerciali e altre terze parti. Se ci sono informazioni che danno sufficienti motivi di sospetto, mi metto immediatamente in contatto con la persona di contatto responsabile della prevenzione del riciclaggio di denaro. Rispetto tutte le disposizioni applicabili per la registrazione e l'iscrizione nel sistema contabile di transazioni e contratti nell'ambito della mia area di responsabilità.



Esempio

Ricevi un'e-mail con una fattura da un fornitore sconosciuto con una richiesta urgente di pagamento immediato in contanti o trasferimento su un conto bancario estero.

Non accettare questa richiesta, ma contatta immediatamente il tuo superiore gerarchico e la persona di contatto responsabile della prevenzione del riciclaggio di denaro.



3.6 Concorrenza leale e libera

Ci impegniamo per una concorrenza leale e libera

Principio aziendale

La libera e leale concorrenza è tutelata dalla normativa antitrust valida in tutto il mondo. Il rispetto di tale normativa garantisce che non vi siano indebite distorsioni della concorrenza nei mercati rilevanti, a vantaggio di tutti gli operatori del mercato.

In particolare, sono vietati gli accordi e le pratiche concordate tra concorrenti diretti a prevenire o a restringere la libera concorrenza.

Ciò comprende in particolare gli scambi sui prezzi e sulle componenti dei prezzi, le condizioni di lavoro, la ripartizione dei raggruppamenti di clienti e dei territori e le restrizioni sulle innovazioni. Inoltre, è vietato lo scambio di informazioni sensibili sotto il profilo della concorrenza. È inoltre vietato l'abuso di posizione dominante sul mercato. Inoltre, è necessaria la corretta attuazione delle procedure di controllo delle concentrazioni per quanto riguarda le cooperazioni e le transazioni.

Le condotte anticoncorrenziali hanno il potenziale non solo di danneggiare in modo significativo la buona reputazione dell'Azienda, ma possono anche comportare pesanti multe, sanzioni e richieste di risarcimento per danni.

Operiamo esclusivamente sulla base dei principi del merito e dell'economia di mercato, nonché della libera e aperta concorrenza. Ci piace misurarci con i nostri concorrenti, rispettando sempre leggi e regolamenti e osservando i principi etici.

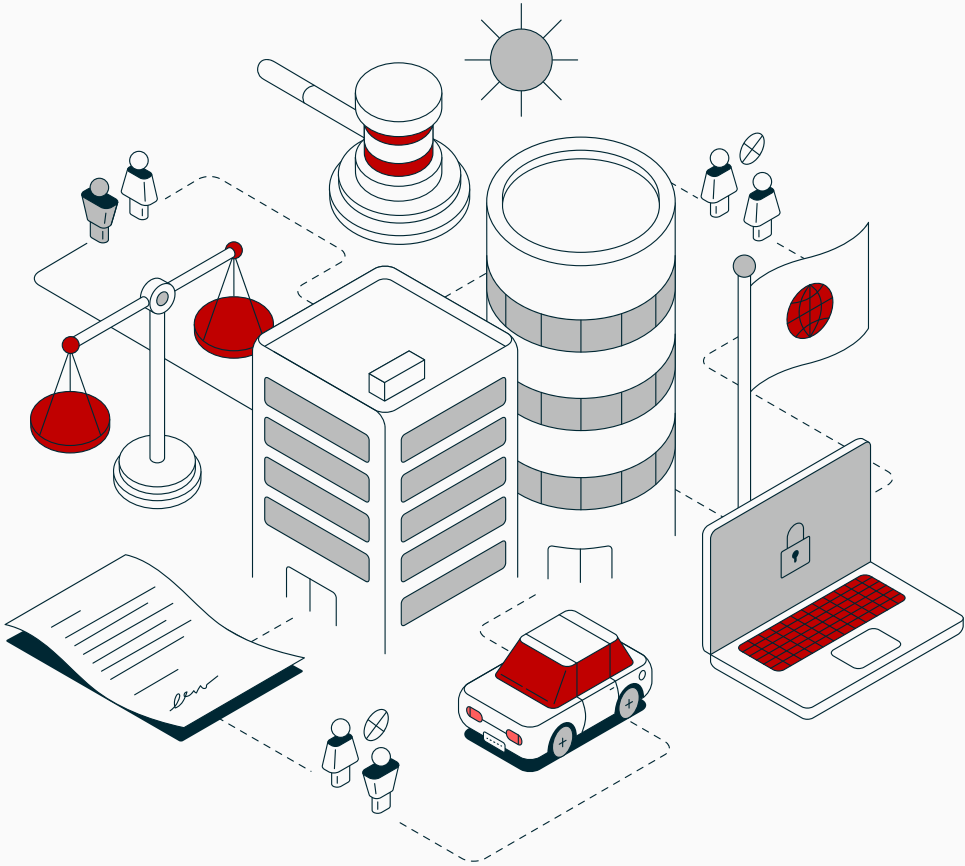
Non stipuliamo alcun accordo anticoncorrenziale con concorrenti, fornitori o clienti. Se la nostra azienda detiene una posizione dominante sul mercato, non abusiamo di questa posizione.

Rispettiamo le disposizioni antitrust specifiche per i sistemi di distribuzione nei nostri rapporti con i nostri partner di distribuzione autorizzati.

Il mio contributo

Ogni volta che entro in contatto con i concorrenti, mi assicuro che non vengano fornite o ricevute informazioni che consentano di trarre conclusioni sulla condotta commerciale in essere o futura.

Nelle discussioni o in qualsiasi altro contatto con i concorrenti, evito questioni che potrebbero essere rilevanti per la concorrenza tra loro.



Esempio

Un collega del reparto Procurement vorrebbe dare a un nuovo fornitore la possibilità di aggiudicarsi un ordine. Suggerisce di dare al potenziale fornitore un consiglio su come strutturare la sua offerta in modo che il prezzo sia inferiore rispetto alle altre offerte.

Spieggi al tuo collega che ciò significherebbe violare importanti norme volte a proteggere la libera concorrenza. Il suggerimento del tuo collega deve essere assolutamente respinto.

3.7 Partner commerciali, approvvigionamento e vendite

Verifichiamo attentamente con chi facciamo affari

Principio aziendale

Selezioniamo con cura fornitori, prestatori di servizi e aziende partner sulla base di criteri oggettivi e ci avvaliamo della concorrenza. Collaboriamo solo con partner commerciali in linea con i requisiti di legge, le regole interne e le linee guida.

Verifichiamo attentamente l'integrità dei potenziali partner commerciali prima di avviare relazioni commerciali e seguiamo i processi e le procedure di contatto stabiliti nelle regole e nelle procedure.

Al momento dell'acquisto o della vendita di prodotti e servizi, coinvolgiamo i reparti competenti nel processo in tempo utile in conformità con le procedure applicabili.

Il mio contributo

Mi accerto che l'integrità dei potenziali partner commerciali sia stata verificata prima di entrare in rapporti commerciali con gli stessi e seguo i processi e le procedure di contatto stabiliti nelle regole e nelle procedure. Non ho pregiudizi nei confronti di un fornitore, di un prestatore di servizi o di un'azienda partner senza una ragione oggettiva e promuovo la concorrenza.

Non acquisto alcun prodotto o servizio senza aver prima raccolto informazioni sul mercato e sui fornitori alternativi. Seguo le linee guida applicabili in materia di appalti e coinvolgo l'ufficio acquisti competente in una fase iniziale prima della fornitura pianificata e dell'esecuzione dei servizi in linea con i processi di acquisto validi.

Mi assicuro che la remunerazione sia corrisposta solo per i servizi effettivamente resi e che i pagamenti siano commisurati ai servizi resi.

Rispetto inoltre le procedure di riferimento prima di commissionare le società del Gruppo.

Esempio

L'ufficio acquisti locale ha indetto una gara d'appalto per macchinari e individuato diversi potenziali fornitori. L'appalto viene aggiudicato ad un fornitore che non si classifica al primo posto in tutti i criteri di valutazione. Il responsabile commerciale del fornitore è imparentato con uno degli acquirenti che non ha rivelato questa circostanza. I fatti indicherebbero un trattamento preferenziale sospetto sulla base di un possibile conflitto di interessi. Informa immediatamente il tuo superiore gerarchico e riporta il fatto al Whistleblower System.

3.8 Contabilità e rendicontazione finanziaria

Ci impegniamo a mantenere una corretta contabilità finanziaria e una corretta rendicontazione

Principio aziendale

Rispettiamo rigorosamente le disposizioni di legge in materia di contabilità e rendicontazione finanziaria. La trasparenza e la correttezza sono le nostre massime priorità, perché eventuali irregolarità possono avere gravi conseguenze per la Società e per i responsabili. A tal fine, informiamo regolarmente tutti gli operatori del mercato dei capitali sulla nostra situazione finanziaria e sugli sviluppi dell'attività. Pubblichiamo puntualmente i nostri bilanci periodici in conformità alle normative contabili nazionali e internazionali.

Il mio contributo

Organizzo i processi in modo tale da garantire che tutti i dati finanziari aziendali siano inseriti correttamente e tempestivamente nel sistema contabile. In caso di domande sulla corretta registrazione dei dati, mi metto in contatto con il mio superiore gerarchico o con l'ufficio finanziario competente.

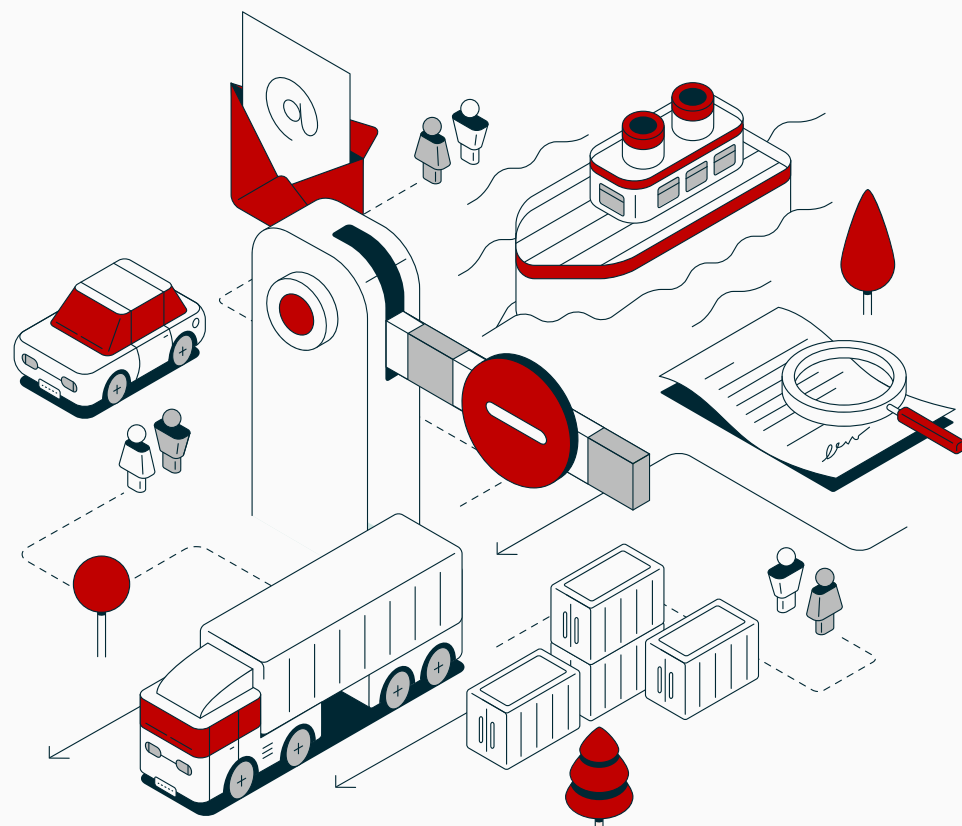
Esempio

Hai urgente bisogno di nuove attrezzature. Tuttavia, il budget del tuo dipartimento per l'anno fiscale in corso è già stato esaurito. Prendi comunque in considerazione l'acquisto dell'attrezzatura e la registrazione del costo nell'anno fiscale successivo, quando il tuo budget sarà aggiornato.

Non intraprendere azioni di questo genere. Le voci devono essere sempre assegnate correttamente. La registrazione imprecisa delle scritture può avere gravi conseguenze per l'Azienda e per il singolo dipendente.

### 3.9 Controllo delle esportazioni

## Garantiamo il rispetto di tutte le normative nel commercio transfrontaliero



#### Principio aziendale

Siamo consapevoli della nostra responsabilità sociale nell'adempiere agli obblighi di controllo delle esportazioni e di sanzioni e ci impegniamo espressamente a rispettare la legislazione pertinente.

I processi e le transazioni commerciali transfrontalieri possono essere soggetti a divieti, restrizioni, requisiti di approvazione o altre misure di vigilanza ai sensi delle normative sul controllo delle esportazioni. Questi possono riguardare i partner commerciali, i beni, i paesi, le risorse finanziarie o l'uso previsto. Questo vale sia per le tecnologie e i software, sia per i beni e i prodotti. Inoltre, si applica ai trasferimenti transfrontalieri temporanei e alle trasmissioni tecniche, ad esempio via e-mail o cloud. Inoltre, alcune importazioni possono essere soggette a norme sul controllo delle esportazioni. Garantiamo il rispetto delle normative vigenti in materia di controllo delle esportazioni e delle relative politiche interne.

#### Il mio contributo

Ho la responsabilità di verificare regolarmente di avere familiarità con le informazioni interne e le politiche in materia di controllo delle esportazioni. In questo modo mi tengo aggiornato sul fatto che il mio lavoro quotidiano sia soggetto alle normative sul controllo delle esportazioni.

Se vengo a conoscenza di violazioni delle norme sul controllo delle esportazioni nella mia area di responsabilità, intraprendo immediatamente tutte le azioni possibili per prevenire o porre rimedio a tali violazioni. In caso di dubbio, chiedo consiglio al referente responsabile per il controllo delle esportazioni.

#### Esempio

Affidi lo sviluppo di un componente software a un'azienda partner di lunga data. Per compensare la pressione sui costi, il partner suggerisce di commissionare alcune delle attività di sviluppo a una filiale al di fuori dell'UE. La controllata ha sede in un paese che si trova nella lista dei paesi A - sotto embargo - definita dall'unità di controllo delle esportazioni del Gruppo.

Potrebbero esserci regolamenti di embargo che vietano determinate attività nel paese. Questo deve essere coordinato sia internamente che con le autorità di controllo delle esportazioni prima di poter trovare un accordo.

Contatta la funzione di controllo delle esportazioni competente per coordinare i passaggi successivi.



# SIAMO BUONI CITTADINI D'IMPRESA

Ci assumiamo la responsabilità nei confronti della società e ci assicuriamo che la nostra azienda contribuisca allo sviluppo sostenibile.

- 4.1. Comunicazione e marketing
- 4.2. Lobbying politico
- 4.3. Rapporti con i pubblici ufficiali
- 4.4. Donazioni e sponsorizzazioni sociali
- 4.5. Tasse e dogane
- 4.6. Protezione dei dati
- 4.7. Sicurezza informatica
- 4.8. Conformità del prodotto
- 4.9. Protezione dell'ambiente

4.1 Comunicazione e marketing

Comunichiamo in modo chiaro e rispettoso

Principio aziendale

Ci assicuriamo che la nostra comunicazione sia chiara e coerente per mantenere la fiducia di clienti, investitori e altri stakeholder. Prima di impegnarsi e/o eseguire qualsiasi misura di comunicazione o di marketing, tali misure devono essere coordinate con il dipartimento competente. La ponderatezza e l'interazione rispettosa con gli altri sono per noi imprescindibili.

Il mio contributo

Non rilascio alcuna dichiarazione pubblica a nome della mia Azienda e rimando sempre eventuali richieste al dipartimento di Comunicazione. Se faccio commenti in occasione di eventi pubblici, commerciali o culturali o su Internet, chiarisco che sto esprimendo esclusivamente la mia opinione personale. Consulto le linee guida sui social media della Società per consigli sulla corretta condotta nei social network.

Esempio

Su Internet si leggono commenti di qualcuno che critica le condizioni di lavoro di un partner software. Sai che i commenti sono falsi. Anche se desideri chiarire immediatamente i fatti, contatta prima il dipartimento competente, perché è in grado di rispondere in modo esaustivo e appropriato a queste osservazioni.

4.2 Lobbying politico

Rappresentiamo le posizioni della nostra azienda in modo responsabile e chiaro

Principio aziendale

In qualità di membro della società, possiamo promuovere in modo specifico le posizioni dell'azienda durante i processi decisionali, come quelli relativi ai piani legislativi, attraverso l'attività di lobbying politico. Conduciamo l'attività di lobbying politico in modo centralizzato e in linea con i principi di apertura, responsabilità e rendicontazione. Va da sé che la nostra interazione con i partiti politici e i gruppi di interesse si basa sul principio della neutralità. Non è consentito esercitare un'influenza indebita sulla politica o sulla legislazione.

Il mio contributo

Non cerco di intervenire nelle decisioni politiche per conto della Società se non sono autorizzato a farlo. Se sono autorizzato a farlo, osservo le procedure interne applicabili nello svolgimento delle mie funzioni.

Esempio

Hai un conoscente che lavora per l'autorità responsabile delle valutazioni di impatto ambientale. L'azienda per cui lavorate ha bisogno di un'approvazione da parte di questa autorità per l'ampliamento di un edificio per uffici. Pensi di contattare il tuo conoscente per spiegare la posizione della tua azienda in merito a questa approvazione. Una comunicazione trasparente e chiaramente documentata con i funzionari pubblici è particolarmente importante al fine di rappresentare adeguatamente gli interessi della Società ed escludere fin dall'inizio qualsiasi apparenza di influenza indebita. Prendi le distanze da questo progetto per evitare di creare fraintendimenti sulla tua idoneità a rappresentare una posizione aziendale.

## 4.3 Rapporti con i pubblici ufficiali

# EsercitiAMO cautela nei rapporti con i funzionari pubblici

### Principio aziendale

Alla luce della legislazione nazionale e internazionale, vi è un aumento del rischio di corruzione nei rapporti con i funzionari pubblici. Di questo viene tenuto conto nelle nostre procedure interne, che definiscono il quadro di riferimento per quanto riguarda le gratuità. In particolare, non effettuiamo pagamenti agevolati o accelerativi, ovvero pagamenti a funzionari pubblici che facilitino o accelerino atti ufficiali regolari o di routine.

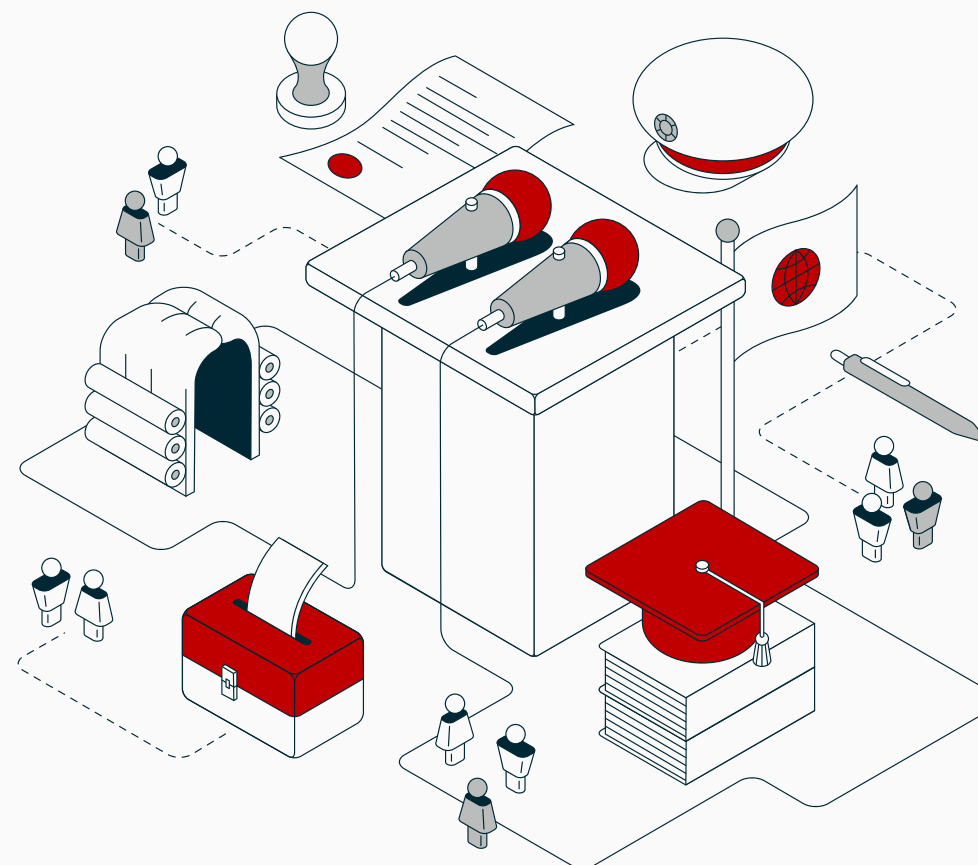
### Il mio contributo

Sono consapevole che c'è un aumento del rischio di corruzione quando si ha a che fare con i funzionari pubblici. Pertanto, familiarizzo con la regolamentazione applicabile. Comprendo di avere l'obbligo vincolante di consultare il dipartimento Compliance a questo proposito.

### Esempio

Sei il rappresentante dell'azienda per la gestione delle licenze di importazione presso le autorità doganali. Un funzionario doganale fornisce supporto durante l'intero processo. Una volta espletate le formalità, vorresti esprimere il tuo apprezzamento con un regalo aziendale appropriato.

Indipendentemente dalla loro adeguatezza, astieniti dall'offrire gratuità a funzionari pubblici per la prestazione di servizi da parte loro.





4.4 Donazioni e sponsorizzazioni sociali

Ci impegniamo per la società in molti modi

Principio aziendale

Effettuiamo donazioni, ovvero contributi volontari senza un servizio di restituzione da parte del destinatario, e sponsorizzazioni, ovvero contributi basati su un servizio di restituzione concordato contrattualmente per obiettivi sociali, per ottenere un impatto positivo in termini di reputazione e percezione pubblica. Al fine di evitare conflitti di interesse e garantire un comportamento standard all'interno della Società, le donazioni e le misure di sponsorizzazione sono consentite solo nell'ambito del rispettivo quadro giuridico e in conformità con le regole interne applicabili dei brand e delle società del Gruppo.

Le donazioni e le misure di sponsorizzazione sono concesse solo in conformità con un processo di approvazione trasparente. Concediamo pagamenti e/o benefici non monetari per scopi scientifici, caritatevoli, culturali o religiosi. Inoltre, concediamo donazioni esclusivamente ad istituzioni riconosciute come benefiche e/o fiscalmente privilegiate.

Il mio contributo

Se ritengo che una particolare misura di sponsorizzazione meriti di essere sostenuta, prendo un primo contatto con i dipartimenti competenti dell'azienda, ad esempio Comunicazione, Relazioni Esterne e Risorse Umane.

La concessione delle donazioni deve essere trasparente, cioè lo scopo, il destinatario della donazione e la gestione finanziaria devono essere documentati e verificabili. Rispetto i processi interni e le condizioni generali e non avvio alcuna donazione che possa danneggiare la reputazione della nostra Azienda.

Esempio

Sei un tifoso di una particolare squadra di calcio e vorresti fornire un sostegno finanziario sotto forma di sponsorizzazione aziendale.

Le decisioni di sponsorizzazione sono prese in conformità con tutti i processi applicabili, in consultazione con tutti i dipartimenti interessati e si basano su criteri oggettivi. Assicurati di controllare il giusto processo da seguire e, in caso di dubbi o quando richiesto dal processo, mettiti in contatto anche con il tuo dipartimento Compliance.

4.5 Tasse e dogane

Rispettiamo scrupolosamente le normative fiscali e doganali

Principio aziendale

In qualità di azienda globale, siamo consapevoli della nostra responsabilità sociale nell'adempiere ai nostri obblighi in materia di commercio estero, tasse e dogane e sosteniamo esplicitamente il rispetto della legislazione nazionale e internazionale.

Il mio contributo

Disegno le strutture e i processi interni in modo tale da garantire che le imposte e le dogane a carico delle rispettive società del Gruppo siano calcolate correttamente, tempestivamente e integralmente, siano rese note nella rendicontazione e siano versate alle autorità fiscali competenti.

Se sono in possesso di informazioni relative a una violazione delle norme fiscali e doganali nella mia area di responsabilità, intraprendo tutte le azioni possibili per prevenire o fermare tale violazione. Se ciò non è possibile, mi metto in contatto con la persona di contatto appropriata nel dipartimento fiscale e doganale.

Esempio

Sei responsabile della registrazione di alcune transazioni aziendali, ad esempio le spese generali come le spese di manutenzione e i costi di produzione, nel bilancio di esercizio. All'inizio dell'esercizio, un progetto supera determinati parametri di controllo. Ricevi quindi l'istruzione di effettuare una registrazione tra le spese di manutenzione, anche se la transazione si riferisce indiscutibilmente ad un investimento e deve quindi essere considerata quale costo di produzione capitalizzato.

Registri la voce in linea con i requisiti di legge. Tutte le transazioni commerciali devono essere registrate correttamente in base al diritto commerciale e alle normative fiscali, poiché queste registrazioni contabili costituiscono la base per la dichiarazione dei redditi. Gli errori contabili possono pertanto comportare dichiarazioni fiscali errate e gravi conseguenze ai sensi delle leggi fiscali e doganali per la Società e per i dipendenti responsabili.

## 4.6 Protezione dei dati

### Trattiamo i dati con attenzione



#### Principio aziendale

Attribuiamo grande importanza alla gestione dei dati in modo responsabile, sicuro e trasparente. Raccogliamo, elaboriamo, utilizziamo e memorizziamo i dati personali esclusivamente in conformità con i requisiti di legge. Proteggiamo i dati personali di clienti, dipendenti, compresi ex dipendenti e candidati, e partner come fornitori e partner di sviluppo.

#### Il mio contributo

Gestisco i dati personali con riservatezza e le mie azioni sono chiare e trasparenti. Integro la protezione dei dati nelle mie azioni e nei miei processi e garantisco la sicurezza di tutti i dati nella mia area di responsabilità. Mi assumo la responsabilità e presto attenzione allo scambio sicuro di dati lungo tutta la catena del valore. In caso di dubbio, mi rivolgo al mio superiore o al dipartimento di protezione dei dati competente.

#### Esempio

Sei in viaggio d'affari e dimentichi il tuo laptop aziendale in treno.

Segnala immediatamente l'accaduto al service desk IT competente e, ove possibile, informa il tuo superiore gerarchico.

4.7 Sicurezza informatica

Proteggiamo i nostri sistemi IT

Principio aziendale

Rispettiamo la sicurezza informatica e rispettiamo le normative vigenti in materia di sicurezza delle informazioni. Le norme sulla sicurezza delle informazioni forniscono linee guida per diversi gruppi di lavoro e sono rilevanti per tutti i dipendenti.

Il mio contributo

Acquisisco familiarità con le normative vigenti in materia di sicurezza informatica e osservo le norme in esse contenute. Nell'ambito della catena della sicurezza informatica, do il mio contributo attivo essendo sempre vigile e garantendo che le mie competenze di base in materia di sicurezza informatica siano sempre aggiornate.

Esempio

Lavori nello sviluppo tecnico e ricevi un'e-mail che sembra essere stata inviata da un membro del Consiglio di Amministrazione. L'e-mail richiede l'invio urgente di documenti riguardanti un prototipo. Ti viene chiesto di rispondere personalmente a questa e-mail e di non coinvolgere altri colleghi.

Tratta l'e-mail con cautela, potrebbe trattarsi di un attacco di phishing. I dati del prototipo sono strettamente riservati e l'accesso a questi dati è strettamente limitato.

Non lasciarti mettere sotto pressione. Verifica insieme al tuo superiore gerarchico se l'e-mail è autentica, ad esempio contattando l'ufficio del relativo membro del Consiglio di Amministrazione. Inoltre, segnala ogni tentativo di phishing al team di Information Security.

4.8 Conformità del prodotto

Ispiriamo il mondo con i nostri prodotti

Principio aziendale

I nostri prodotti ispirano innumerevoli persone in tutto il mondo. Diamo la massima priorità alla conformità e alla sicurezza dei nostri prodotti. Abbiamo la responsabilità di garantire che i rischi per la salute, la sicurezza, l'ambiente e i beni dei nostri clienti o di terzi derivanti dall'uso di questi prodotti siano esclusi, ove possibile.

In conformità con le disposizioni di legge, sviluppiamo i nostri prodotti secondo lo stato dell'arte della tecnologia, tenendo conto di altri obblighi vincolanti come ulteriori requisiti di sicurezza derivanti dallo stato delle conoscenze scientifiche. Ciò è sistematicamente garantito da strutture consolidate e processi stabili. Una volta immessi sul mercato, i nostri prodotti vengono costantemente monitorati sul campo in modo da poter avviare tempestivamente le opportune misure in caso di eventuali difformità. Non scendiamo a compromessi al riguardo.

Il mio contributo

Nel mio lavoro quotidiano mi attengo scrupolosamente a tutte le disposizioni in materia. Mi pongo obiettivi realistici. In caso di conflitto di obiettivi, la conformità dei nostri prodotti ha sempre la massima priorità, indipendentemente dai tempi e dai costi. Per questo motivo, mi impegno a rispettare i nostri processi definiti e a migliorarli continuamente. Identifichiamo e colmiamo insieme le lacune dei processi per soddisfare tutti gli obblighi vincolanti. In caso di domande o dubbi sulla conformità dei prodotti, mi rivolgo al mio superiore gerarchico o al team PCMS.

Esempio

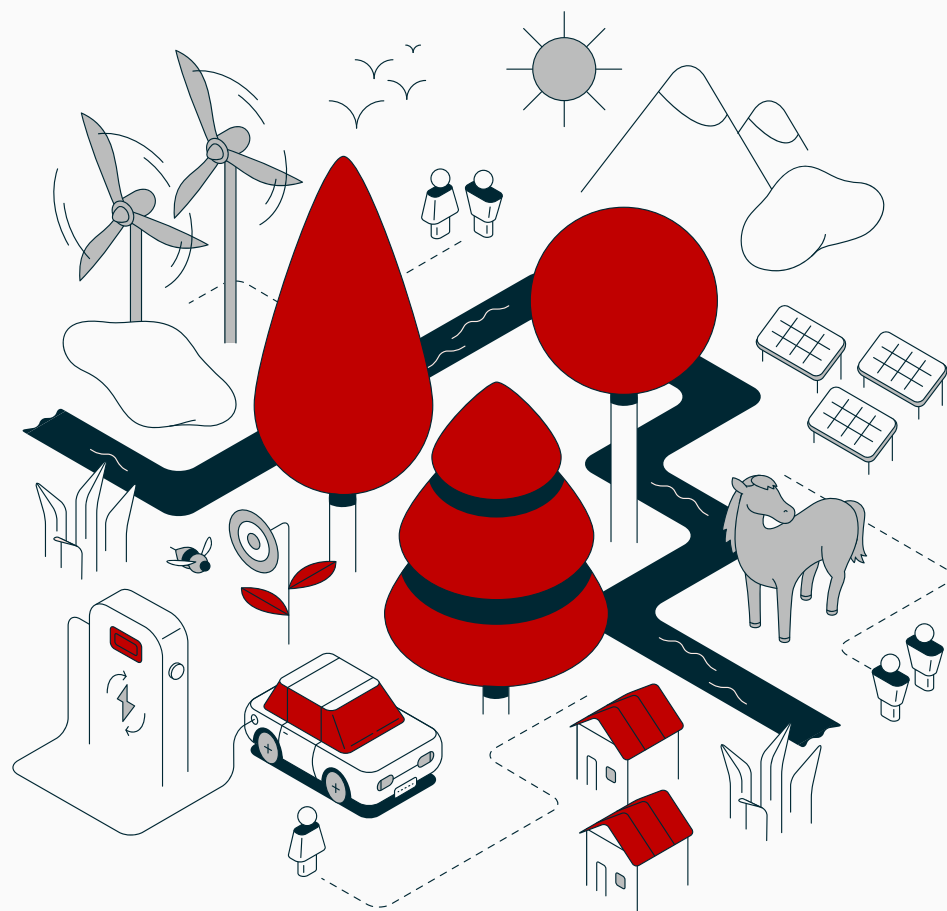
Durante un tour del magazzino, noti che un prodotto non è conservato correttamente. Il prodotto contiene un materiale che potrebbe causare danni al prodotto stesso e ad altri prodotti immagazzinati nelle vicinanze e creare rischi per la sicurezza dei dipendenti. Non ci sono rischi per l'ambiente.

Segnala immediatamente la situazione al tuo superiore gerarchico e assicurati che il modo in cui il prodotto viene conservato sia controllato e che vengano assunte le misure necessarie per prevenire possibili danni o rischi per la sicurezza durante lo stoccaggio e la distribuzione.



## 4.9 Protezione dell'ambiente

### Ci assumiamo la responsabilità per l'ambiente e la sostenibilità



#### Principio aziendale

In qualità di impresa commerciale globale, siamo responsabili della compatibilità ambientale e della sostenibilità dei nostri prodotti, sedi e servizi. La nostra azienda aspira ad essere un fornitore globale di mobilità sostenibile e un modello per la protezione dell'ambiente. Ci concentriamo su tecnologie rispettose dell'ambiente, avanzate ed efficienti, che implementiamo durante l'intero ciclo di vita dei nostri prodotti. Fin dalle prime fasi di sviluppo e produzione, ci assicuriamo di gestire con cura le risorse naturali, di ridurre continuamente l'impatto ambientale e di rispettare le leggi e i regolamenti sulla protezione dell'ambiente.

Inoltre, valutiamo costantemente la compatibilità ambientale dei prodotti e dei processi produttivi, ottimizzandoli ove necessario.

Siamo un membro responsabile della società e un partner politico. Cerchiamo un dialogo con questi attori sui concetti di mobilità del futuro e sulla definizione di uno sviluppo ecologicamente sostenibile.

#### Il mio contributo

Nel mio lavoro sono attento alla protezione dell'ambiente e utilizzo le risorse e l'energia in modo economico ed efficiente. Mi assicuro che le mie attività abbiano il minor impatto possibile sull'ambiente e che rispettino le leggi e i regolamenti sulla protezione ambientale.

#### Esempio

Noti che un serbatoio in uno dei capannoni perde e che grandi quantità di fluido utilizzato nel processo di produzione si riversano sul pavimento. Nessun altro sembra aver notato la perdita e sei preoccupato che l'intero serbatoio possa defluire.

Informa immediatamente uno dei dipendenti responsabili e richiama l'attenzione sul problema. Non contare sul fatto che qualcun altro segnali la perdita.

# SUPPORTO

Offriamo supporto nella gestione del Codice Etico.

## Prevenzione dei comportamenti scorretti, punti di contatto e sistema di segnalazione

Il nostro Codice Etico fornisce il quadro vincolante per agire con integrità e nel rispetto delle regole all'interno del nostro Gruppo. In qualità di dipendenti del Gruppo, abbiamo la responsabilità di rispettare i principi del nostro Codice al fine di prevenire Violazioni Normative ed evitare così danni alla Società. Le violazioni delle leggi e delle politiche interne vengono immediatamente indagate. A seconda della gravità della violazione, questa può avere conseguenze disciplinari, civili o penali per i dipendenti interessati. Anche un comprovato comportamento scorretto può avere un impatto sulla retribuzione. Questo è il motivo per cui parliamo con il nostro supervisore o chiediamo immediatamente il parere di un esperto se abbiamo domande o dubbi, o se sospettiamo che ci sia stata una violazione delle normative interne o esterne. Il dipartimento Risorse Umane e i rappresentanti sindacali sono a disposizione per fornire supporto. Possiamo anche contattare in qualsiasi momento il Compliance Officer della Società o il servizio di consulenza Compliance all'indirizzo:

**E-mail: [compliance@ducati.com](mailto:compliance@ducati.com)**

Inoltre, possiamo inviare segnalazioni relative a violazioni normative tramite il Whistleblower System del Gruppo Volkswagen. Possiamo comunicare il nostro nome, oppure possiamo fare la segnalazione in forma anonima. Siamo consapevoli che il Whistleblower System del Gruppo

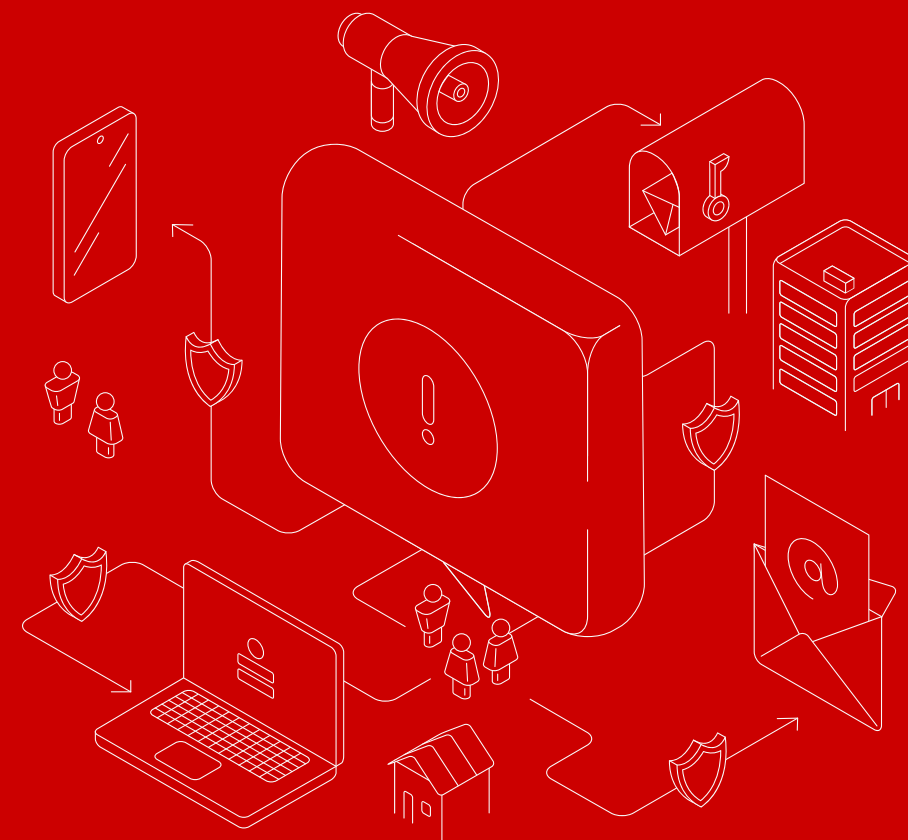
Volkswagen ha la responsabilità di indagare sulle segnalazioni relative a gravi violazioni normative.

Una grave violazione normativa è una violazione significativa dei nostri valori etici come stabilito nel Codice Etico. Allo stesso modo, anche le violazioni di leggi o regolamenti statutari che possono influenzare in modo significativo la reputazione o gli interessi finanziari della Società sono considerate gravi violazioni normative. In tutti gli altri casi dovremmo prima chiedere consiglio al nostro supervisore, al dipartimento Risorse Umane o alla Compliance.

I manager hanno una particolare funzione come modelli di comportamento. Le decisioni che assumono per la Società devono sempre tenere conto dei valori e delle normative.

Lo scopo del Whistleblower System è quello di proteggere la nostra Azienda, il segnalante e tutte le persone che contribuiscono all'indagine e alla cessazione della cattiva condotta.

La discriminazione nei loro confronti è di per sé considerata una grave violazione normativa.



Allo stesso tempo, il sistema di segnalazione protegge gli interessi delle persone coinvolte. Per loro, la presunzione di innocenza si applica fino a quando non viene dimostrata una violazione. Il lavoro del Whistleblower System si basa su processi uniformi e sul trattamento confidenziale e professionale delle segnalazioni. L'abuso del sistema di segnalazione non è tollerato e sarà gestito di conseguenza.

Potenziati violazioni del Codice Etico per i partner commerciali, inclusi rischi gravi, violazioni dei diritti umani e violazioni ambientali da parte di fornitori diretti e indiretti, possono anche essere segnalate al Central Investigation Office.

# Possiamo accedere al Whistleblower System attraverso i seguenti canali:

## Contatti dell'Audi Investigation Office:

Indirizzo postale: Audi AG  
Whistleblower System  
85045 Ingolstadt , Germania

E-mail: whistleblower-office@audi.de

Canale di segnalazione online:  
È possibile inviare la propria segnalazione in oltre 65 lingue (anche in forma anonima) attraverso un canale di segnalazione via web.

<https://goto.speakup.report/audi>

Di persona: Audi Investigation Office  
AUDI AG I/FG-H  
85045 Ingolstadt, Germania

Segnalazione telefonica: Componi il numero telefonico del Paese in cui ti trovi (Italia: +800 147 694) e digita il codice organizzativo Audi 122237. L'Ufficio investigativo riceverà una trascrizione della tua registrazione vocale. L'elenco dei numeri di telefono è disponibile all'indirizzo <https://www.ducati.com/it/it/azienda/governance-risk-compliance/compliance/whistleblower-system>

## App SpeakUp:



Scansiona il primo QR Code e scarica l'App "SpeakUp / Listen for a change" di People Intouch (solo per dispositivi personali)

Per parlare o scrivere il messaggio, scansiona il seguente secondo QR Code o, in alternativa, inserisci il codice di organizzazione Audi 122237



Inoltre, avvocati esterni esperti fungono da Ombudspersons (difensori civici) per noi. In qualità di consulenti legali, hanno il compito di ricevere segnalazioni su possibili violazioni normative, regolamenti interni o altri comportamenti dannosi per il Gruppo Volkswagen. Se necessario, e se l'identità del segnalante è nota, essi si mettono in contatto diretto nel caso in cui sia necessario un feedback da parte del segnalante. Una volta completata la fase iniziale, gli Ombudspersons inoltrano tutte le informazioni concordate con il segnalante, in forma anonima qualora il segnalante lo desideri, al nostro Whistleblower System per l'ulteriore elaborazione.

## Dati di contatto degli Ombudspersons:

Internet: <https://www.ombudsmen-of-volkswagen.com>

## DISPOSIZIONI SPECIFICHE PER DUCATI MOTOR HOLDING S.P.A. Il D.Lgs. 231/2001 e il ruolo dell'Organismo di Vigilanza

La Società ha istituito un proprio Organismo di Vigilanza ai sensi del D.Lgs. 231/2001 che ha facoltà di ricevere, anche in forma anonima, ogni segnalazione inerente il Codice Etico e più in generale la materia disciplinata da tale D.Lgs. I Destinatari che vengano a conoscenza di violazioni dei principi del Codice Etico commesse da dipendenti di Ducati Motor Holding S.p.A. possono segnalarle anche all'Organismo di Vigilanza, che ricopre anche la carica di ombudsman in relazione al Codice Etico. L'Organismo di Vigilanza è composto da 3 membri: uno interno e due professionisti esterni. Può essere contattato al seguente indirizzo:

## Dati di contatto per i flussi informativi verso l'Organismo di Vigilanza e per le segnalazioni escluse dall'ambito di applicazione del D.Lgs. 24/2023 e rilevanti ai sensi del D.Lgs. 231/2001:

email: [odv@ducati.com](mailto:odv@ducati.com)

## Decreto Legislativo 24/2023 e Canale di Segnalazione ANAC

In ottemperanza alla Direttiva Europea 2019/1937, il Legislatore italiano ha emanato il Decreto Legislativo n. 24 del 10 marzo 2023 ("Decreto 24/2023") in materia di "protezione delle persone che segnalano violazioni del diritto dell'Unione e recante disposizioni riguardanti la protezione delle persone che segnalano violazioni delle disposizioni normative nazionali". I Canali di Segnalazione Interna all'Investigation Office sono istituiti in conformità a quanto previsto dal Decreto 24/2023. Il Decreto 24/2023 chiarisce inoltre che in specifici casi possono essere effettuate segnalazioni anche all'Autorità Nazionale Anticorruzione (ANAC) come segue:

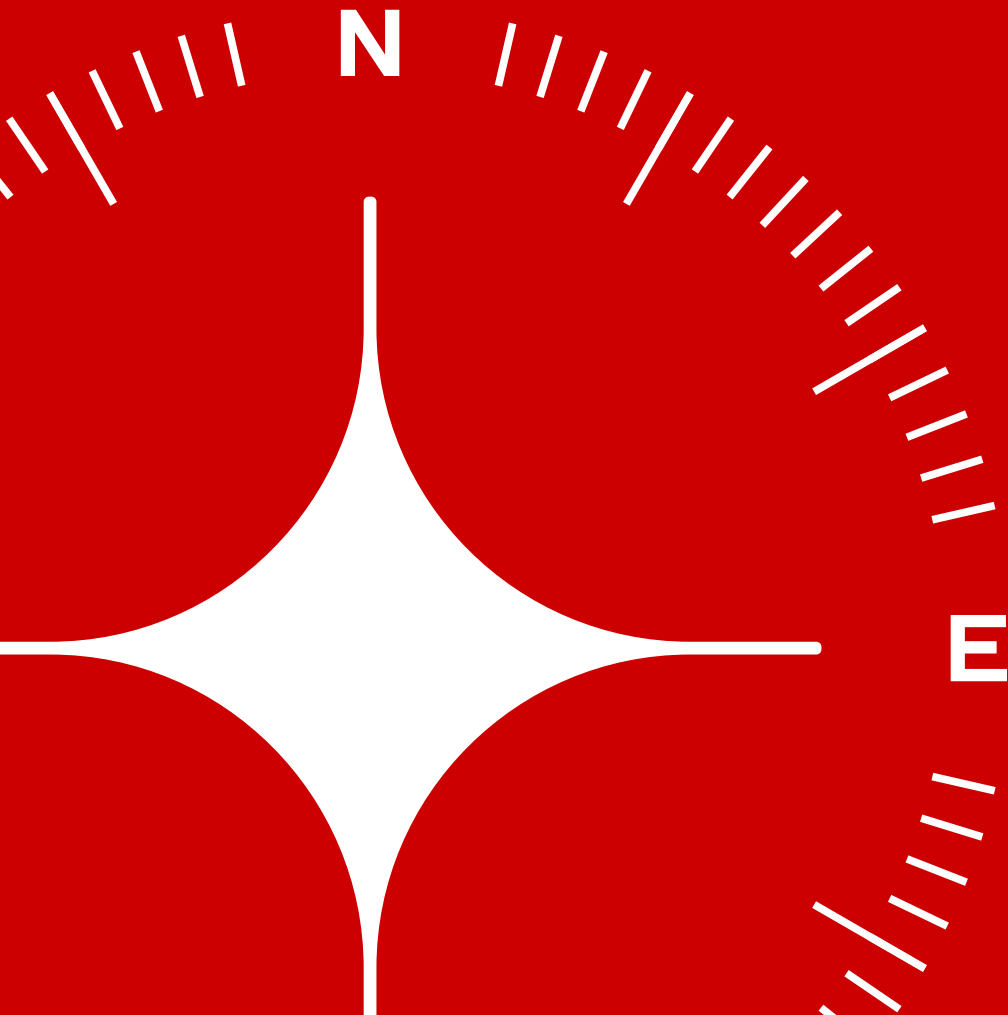
- non è prevista all'interno del contesto lavorativo l'attivazione obbligatoria del canale di segnalazione interna o tale canale, anche se obbligatorio, non è attivo o, anche se attivato, non è conforme a quanto previsto dalla legge;
- la persona segnalante ha già effettuato una segnalazione interna che non ha ricevuto seguito;
- la persona segnalante ha fondati motivi per ritenere che, se effettuasse una segnalazione interna, la segnalazione non avrebbe un seguito efficace o che la stessa segnalazione potrebbe comportare un rischio di ritorsione;
- la persona segnalante ha ragionevoli motivi per ritenere che la violazione possa costituire un pericolo imminente o evidente per l'interesse pubblico.

Ulteriori informazioni sul Whistleblower System del Gruppo Volkswagen e sulla segnalazione all'ANAC, agli ombudspersons e al relativo canale di segnalazione esterna sono disponibili su Internet all'indirizzo: <https://www.ducati.com/it/it/azienda/governance-risk-compliance/compliance/whistleblower-system>



# AUTOTEST DI ORIENTAMENTO DECISIONALE

Se in qualsiasi momento non sono sicuro che il mio comportamento sia conforme ai principi enunciati nel nostro Codice Etico, devo pormi le seguenti domande:



1. Ho preso in considerazione tutti gli aspetti rilevanti e li ho valutati correttamente? (test di contenuto)
2. Sono sicuro che la mia decisione rientri nei limiti dei requisiti legali e aziendali? (test di legalità)
3. Sono in grado di mantenere la mia decisione quando viene rivelata? (test del supervisore)
4. Sono favorevole a che tutti i casi di questo tipo vengano decisi allo stesso modo in tutta l'azienda? (test di universalità)
5. Penso ancora che la mia decisione sia giusta quando la mia azienda deve giustificarla in pubblico? (test pubblico)
6. Accetterei la mia decisione se fossi coinvolto? (test di coinvolgimento)
7. Cosa direbbe la mia famiglia della mia decisione? (secondo parere)

Se la risposta alle domande 1-6 è "sì" e la risposta alla domanda 7 è positiva, è molto probabile che il mio comportamento sia conforme ai nostri principi. Se le domande rimangono senza risposta o se ho dei dubbi, devo contattare uno dei punti di contatto elencati in questo capitolo.