



**RAPPORT ANNUEL RÉALISÉ EN APPLICATION DE LA *LOI SUR LA LUTTE CONTRE LE TRAVAIL FORCÉ ET LE TRAVAIL DES ENFANTS DANS LES CHAÎNES D'APPROVISIONNEMENT***

**H. TALLMAN INTERNATIONAL CORPORATION**

**EXERCICE FINANCIER 2024**

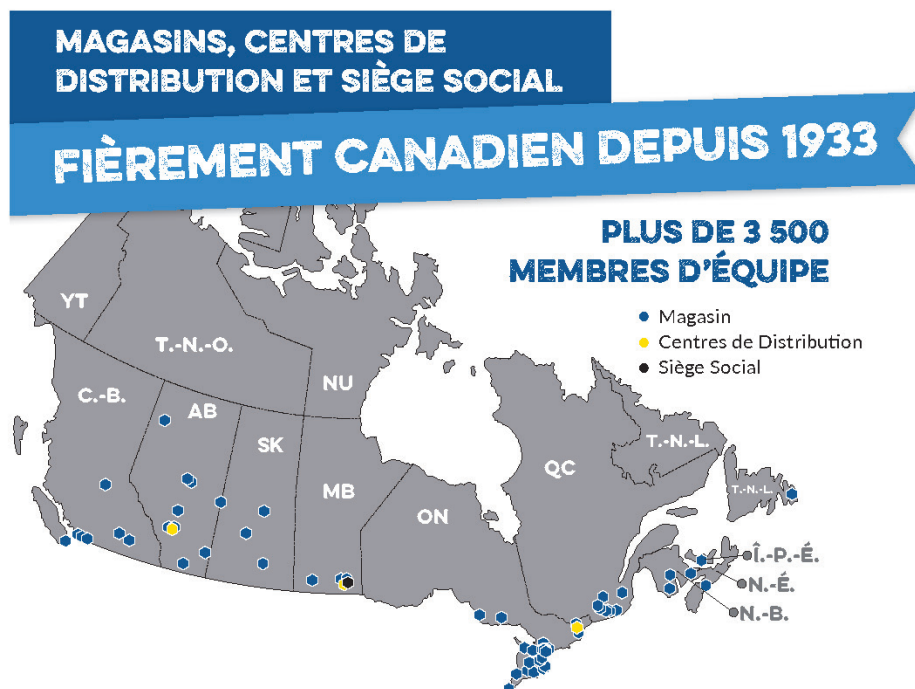
**À propos de ce rapport**

Il s'agit du deuxième rapport annuel préparé par H. Tallman International Corporation en application de la *Loi sur la lutte contre le travail forcé et le travail des enfants dans les chaînes d'approvisionnement*. H. Tallman International Corporation est la société mère de Princess Group Inc., propriétaire de Princess Auto Ltée, et le rapport est déposé au nom des trois sociétés.

Ce rapport concerne l'exercice financier se terminant le 31 décembre 2024.

**À propos de nous**

Princess Auto est une entreprise familiale canadienne qui vend des outils et des équipements dans des magasins de détail physiques partout au Canada et en ligne. Notre siège social est à Winnipeg, au Manitoba. Nos emplacements à travers le Canada comprennent 58 magasins de détail, 3 centres de distribution et 1 centre d'appels.



## La chaîne d'approvisionnement de Princess Auto

Princess Auto est un détaillant et ne fabrique pas ses propres produits. Au lieu, l'entreprise travaille avec plus de 700 fournisseurs différents et gère un service d'achat sophistiqué. Grâce à notre chaîne d'approvisionnement mondiale, nous fournissons à nos clients des produits durables, sûrs et offrant un bon rapport qualité-prix. Nous reconnaissons que notre chaîne d'approvisionnement peut avoir une incidence sur les pratiques de travail dans le monde entier, et que nous avons la responsabilité de travailler avec nos fournisseurs et leurs usines pour générer des améliorations continues concernant la détection et l'élimination du travail forcé et du travail des enfants.

### Gestion des risques de travail forcé et de travail des enfants dans la chaîne d'approvisionnement de Princess Auto

Princess Auto s'appuie sur le retraçage de la chaîne d'approvisionnement pour évaluer les risques de travail forcé et de travail des enfants dans sa chaîne d'approvisionnement. La chaîne d'approvisionnement peut être divisée en cinq niveaux, Princess Auto ayant une excellente visibilité sur les niveaux 1 et 2, mais une visibilité réduite sur les niveaux 3, 4 et 5 :

1. **Point d'expédition** : le point d'expédition est l'emplacement à partir duquel le produit fini est expédié. Princess Auto peut toujours retracer le point d'expédition. Cependant, le point d'expédition n'indique pas nécessairement l'endroit où un produit est fabriqué, en particulier lorsque Princess Auto achète le produit auprès d'un grossiste plutôt que d'un fabricant. Lorsque nous suivons nos produits à partir du point d'expédition, les pays où le volume est le plus élevé sont la Chine, les États-Unis et le Canada.
2. **Pays d'origine** : le pays d'origine est l'endroit où un produit est assemblé. En règle générale, Princess Auto peut retracer le pays d'origine de tous ses produits. Toutefois, le pays d'assemblage n'est pas nécessairement le pays dans lequel les sous-composants sont fabriqués. Il est possible qu'un produit soit étiqueté « Fabriqué au Canada » s'il est assemblé au Canada, mais que les composants soient fabriqués ailleurs. Lorsque nous suivons notre produit depuis son pays d'origine, les pays où le volume est le plus élevé sont la Chine, les États-Unis et le Canada.
3. **Fabricant/usines** : pour une partie de la marchandise de Princess Auto, l'entreprise peut déterminer le fabricant ou l'usine spécifique. Toutefois, les informations de Princess Auto à ce niveau présentent des lacunes, car les fournisseurs ne divulguent pas facilement ces informations.
4. **Origine des composants** : il existe des lacunes en matière d'informations à ce niveau, car les fabricants ne divulguent pas le lieu de fabrication des composants individuels tels que les joints ou les carburateurs d'un moteur à essence. Même si Princess Auto dispose d'une certaine visibilité à ce niveau, il ne peut pas retracer entièrement l'origine des composants sans que le fabricant ne collecte de données à l'échelle mondiale.
5. **Origine des matières premières** : Princess Auto n'est pas en mesure de retracer l'origine des matières premières utilisées dans les produits (par exemple, l'acier ou le caoutchouc), car les fabricants ne divulguent pas ces informations. En l'absence d'une loi mondiale exigeant la divulgation de ces informations, il n'est pas possible de réaliser un retraçage à ce niveau.

Notre gamme de produits est adaptée à nos clients agricoles et industriels et couvre les catégories suivantes :

- Réparation d'automobiles
- Agriculture
- Pneumatique et électrique
- Surplus
- Hydraulique
- Saisonnier
- Atelier et garage
- Équipement motorisé extérieur
- Métallerie
- Spontané
- Remorque
- Outils à main
- Camion
- Loisirs
- Pièces

Princess Auto s'approvisionne à l'échelle mondiale. En tant qu'entreprise vieille de 91 ans, il a développé des relations avec plus de 700 fournisseurs. Certaines de ces relations remontent à plus de 50 ans. Pour atténuer les risques de travail forcé ou de travail des enfants dans la chaîne d'approvisionnement de Princess Auto, l'entreprise adopte une approche à plusieurs volets, laquelle est décrite ci-dessous.

#### Valeurs et relations

Princess Auto est une entreprise axée sur les personnes dans tous les aspects de ses activités. Ses valeurs d'entreprise et la qualité de ses relations d'affaires avec ses fournisseurs constituent le principal pilier de sa stratégie. En développant et en entretenant des relations à long terme avec des fournisseurs de qualité, nous encourageons le traitement juste et éthique des gens. Plus d'un tiers de nos fournisseurs travaillent avec nous depuis au moins 10 ans. Princess Auto invite ses plus grands fournisseurs (y compris des maisons de commerce représentant plusieurs usines) à Winnipeg tous les deux ans pour participer au processus de planification. Les discussions partagées, qui mettent notamment l'accent sur les valeurs et les priorités d'entreprise de Princess Auto, jettent les bases de sa stratégie axée sur les gens.

#### Accords d'approvisionnement des fournisseurs

Princess Auto possède un accord d'approvisionnement des fournisseurs qu'il demande à tous les fournisseurs de signer. La plupart des fournisseurs, mais pas tous, ont signé l'accord. L'accord comprend des dispositions interdisant d'obtenir des biens par le travail forcé, l'esclavage, le travail des enfants ou d'autres moyens illégaux ou immoraux.

Princess Auto a également élaboré un code de conduite des fournisseurs afin d'offrir une protection supplémentaire, comme indiqué ci-dessous. En 2025, nous présenterons le code de conduite des fournisseurs à nos fournisseurs commerciaux.

### Code de conduite des fournisseurs (2024)

- (a) Princess Auto a créé un code de conduite des fournisseurs en 2024 comme stratégie supplémentaire d'atténuation des risques, complétant les normes juridiques et éthiques établies par l'accord d'approvisionnement des fournisseurs de Princess Auto.
- (b) Le code de conduite des fournisseurs sera présenté aux fournisseurs actuels en 2025, ce qui entraînera des exigences plus strictes en matière de :
- L'interdiction du travail forcé tel que défini dans la loi;
  - L'interdiction du travail des enfants tel que défini dans la loi;
  - L'interdiction des pratiques de corruption, des conflits d'intérêts et des cadeaux inappropriés.
  - L'obligation de se conformer à toutes les lois locales en matière de travail, d'emploi, d'environnement et de droits de l'homme.
  - L'obligation de fournir un environnement de travail sûr et sain, conformément à toutes les lois et réglementations.

### Visites d'usine

Les équipes de Princess Auto voyagent à l'étranger et visitent régulièrement les usines, lorsque les restrictions politiques et sanitaires le permettent (par exemple, après la COVID). Même si notre petite équipe ne peut pas visiter toutes les usines, nous donnons la priorité aux usines qui sont nouvelles pour nous ou avec lesquelles nous envisageons de travailler à l'avenir. Les visites comprennent la pose de questions, l'examen des certifications, la visite de l'usine et l'interaction avec les travailleurs. Les visites d'usine sont toujours dirigées par un membre principal expérimenté de l'équipe de Princess Auto.

Dans de nombreux cas, Princess Auto ne passe pas directement de contrats avec les sites de fabrication (usines). L'une de nos pratiques commerciales clés consiste à travailler avec des maisons de commerce qui représentent plusieurs usines. En plus de visiter nous-mêmes les usines, nos maisons de commerce investissent également dans la visite et l'audit des usines auxquelles nous faisons appel. Nos partenaires commerciaux présélectionnent les usines qui répondent à nos attentes avant de nous les présenter.

### Rapports internes

Tous les Membres d'équipe de Princess Auto (les employés de Princess Auto sont appelés « Membres d'équipe ») qui prennent des décisions d'achat travaillent depuis le même site à Winnipeg, ce qui permet une communication constante et la remontée immédiate des problèmes potentiels. L'équipe de leadership de Princess Auto travaille également depuis le même site et adhère à une philosophie de leadership qui valorise la communication constante, que nous appelons « leadership par circulation », afin de faire tomber les barrières et de permettre une circulation fluide de l'information.

Tous les Membres d'équipe qui prennent des décisions d'achat ont le pouvoir de mettre fin à une relation s'ils constatent un comportement problématique.

### Vérification au préalable

L'établissement de relations et le renforcement des attentes grâce à notre accord d'approvisionnement avec les fournisseurs en 2024 et, en 2025, à notre code de conduite des fournisseurs, sont fondamentaux. En 2024, nous avons mis en place une équipe de Gestion des fournisseurs afin d'assurer le bon déroulement de nos relations d'achat. Son rôle consiste à veiller à ce que nos fournisseurs comprennent l'intention de nos accords (nos attentes), à collecter et suivre les informations relatives au processus, et à signaler tout manquement afin que nous puissions atténuer les risques en temps opportun.

### Formation relative au de travail forcé et au travail des enfants

Princess Auto, en collaboration avec son conseiller juridique, a organisé une session de formation à l'intention de son Conseil consultatif et de son équipe de leadership exécutive sur les questions liées au travail forcé, au travail des enfants et aux obligations de l'entreprise en vertu de la loi. La session de formation comprenait une analyse de la chaîne d'approvisionnement de Princess Auto et des domaines et lacunes les plus susceptibles de présenter des risques. La formation a été révisée en 2024 et des sessions de formation pour le Conseil et l'équipe de leadership exécutive sont prévues pour 2025. Nous avons l'intention de revoir notre formation chaque année avec l'équipe de leadership exécutive le Conseil consultatif afin de nous assurer que nous discutons en permanence des risques et des stratégies d'atténuation.

En 2024, la formation a été élargie pour inclure l'équipe commerciale. La formation s'est concentrée sur les questions liées au travail des enfants, au travail forcé et à notre rôle en rapport avec la loi.

### Compensation de la perte de revenus

À présent, Princess Auto n'a identifié aucune perte de revenus pour les familles résultant de nos efforts visant à éliminer le travail forcé et le travail des enfants.