

ČO JE BAQSIMI

- Baqsimi je forma glukagónu, ktorá sa strieka do nosa. Glukagón je prírodný hormón, ktorý sa tvorí v pankrease. Funguje opačným spôsobom ako inzulín a zvyšuje hladinu cukru v krvi.
- Baqsimi je pripravený na použitie a nemusí sa ani miešať ani odmeriavať. Dodáva sa v presne odmeranej dávke.
- Baqsimi nemusíte vdychovať. **Má sa podať v prípade, ak máte veľmi nízku hladinu cukru v krvi, aj vtedy, ak ste v bezvedomí, máte upchatý nos, alebo ak ste užili nosné kvapky.**
- Baqsimi sa nemusí uchovávať v chladničke. Má sa uchovávať pri teplotách do 30 °C.



Prečítajte si celú Písomnú informáciu pre používateľa a návod na použitie, ktoré sú súčasťou balenia lieku Baqsimi.

KEDY SA BAQSIMI POUŽÍVA

- Baqsimi sa má podať vtedy, ak sa u vás objaví taká nízka hladina cukru v krvi, že nie ste schopný/á jesť ani piť, a potrebujete pomoc inej osoby.
- Je dôležité, aby ľudia vo vašom okolí vedeli rozpoznať možné príznaky núdzového stavu s nízkou hladinou cukru v krvi a mohli ste sa na nich spoľahnúť, že vám v prípade potreby budú pripravení pomôcť.

K možným príznakom núdzového stavu s nízkou hladinou cukru v krvi patria:

- závraty
- výkyvy nálady
- nepozornosť alebo zmätenosť
- nedostatočná koordinácia
- záchvat alebo bezvedomie
- tras alebo potenie




baqsimi™
(glukagón) 3 mg nosový prášok

AKO SA BAQSIMI POUŽÍVA

Pred použitím Baqsimi si prečítajte návod na použitie.

- Ukážte rodinným príslušníkom a priateľom, kde máte Baqsimi uložené a vysvetlite im, kedy a ako ho treba použiť. **Je dôležité, aby vedeli, ako ho použiť ešte predtým, ako to budete potrebovať.**
- **Neodstraňujte** zmršťovaciu fóliu ani **neotvárajte** tubus, kým nie je potrebné liek použiť. Po otvorení tubusu sa do lieku môže dostať vlhkosť a liek nemusí účinkovať tak, ako sa očakávalo.
- **Nestláčajte** piest predtým, ako budete pripravený podať si dávku. V opačnom prípade miniete jedinú dávku z jednodávkového obalu.
- Baqsimi sa nemá používať po dátume expirácie.

Príprava dávky:

- Odstráňte zmršťovaciu fóliu tak, že odlúpnete červený pásik.
- Otvorte uzáver a vyberte jednodávkový obal z tubusu.

Prečítajte si celú Písomnú informáciu pre používateľa a návod na použitie, ktoré sú súčasťou balenia lieku Baqsimi.

AKO SA BAQSIMI PODÁVA

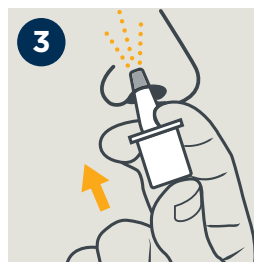
Podanie dávky:



- **UCHOPTE** jednodávkový obal tak, ako na obrázku. **Nestláčajte piest pred vsunutím do nosa.**



- **VSUŇTE** špičku do jednej nosnej dierky.



- **STLAČTE** piest úplne na doraz tak, aby **nebolo vidno zelený pásik.**

AKO SA BAQSIMI PODÁVA

(POKRAČOVANIE)

Po podaní dávky:

Ak je osoba v bezvedomí, po podaní Baqsimi ju obráťte nabok.

Okamžite privolajte lekársku pomoc.

Povzbudte danú osobu, aby čo najskôr skonzumovala niečo s vysokým obsahom cukru, ako napríklad cukrík alebo ovocný džús.

Použitý jednodávkový obal aj tubus zlikvidujte.



Video o tom, ako správne používať Baqsimi nájdete na www.baqsimi.eu

Hlásenie vedľajších účinkov

Ak sa u vás vyskytnú akýkoľvek vedľajší účinok, obráťte sa na svojho lekára, lekárničku alebo zdravotnú sestru. To sa týka aj akýchkoľvek vedľajších účinkov, ktoré nie sú uvedené v Písomnej písomnej informácii. Informácii pre používateľa. Vedľajšie účinky môžete hlásiť priamo na Štátny ústav pre kontrolu liečiv, Sekcia klinického skúšania liekov a farmakovigilancie, Kvetná 11, 825 08 Bratislava 26, Tel: **+421 2 507 01206**, e-mail: neziaduce.ucinky@sukl.sk

Tlačivo na hlásenie vedľajšieho účinku je na stránke www.sukl.sk v časti Bezpečnosť liekov/Hlásenie o nežiaducich účinkoch. Formulár na elektronické podávanie hlásení: <https://portal.sukl.sk/eskadra/>

Akékoľvek podozrenia na nežiaduce účinky, chyby v liečbe, alebo sťažnosti týkajúce sa výrobkov spoločnosti Eli Lilly, hláste prosím na bezplatnom čísle **0800 112 122** alebo e-mailom na phv_czsk@lilly.com

Odkazy a kontaktné informácie

Ak máte akékoľvek otázky k informáciám v tejto brožúre alebo ohľadom bezpečného a účinného používania lieku Baqsimi, kontaktujte spoločnosť Lilly na tel. čísle 0800 112 122 alebo e-mailom na medinfo_sk@lilly.com

6 Prečítajte si celú Písomnú informáciu pre používateľa a návod na použitie, ktoré sú súčasťou balenia lieku Baqsimi.

DAJTE INÝM OSOBÁM VEDIETĚ, ŽE MÁTE PRI SEBE BAQSIMI

Karta Baqsimi je navrhnutá tak, aby osobám vo vašej blízkosti umožnila zistiť, čo majú hľadať, aby vám pomohli v prípade hypoglykémie (nízkej hladiny cukru v krvi).

Vyberte si možnosť, ktorá je pre vás najlepšia a majte kartu uloženú na mieste, kde ju iné osoby ľahko nájdú. Nezabudnite na voľný riadok napísať, kde máte Baqsimi uložený.

**V PRÍPADE NÍZKEJ
HLADINY CUKRU
V KRVI HĽADAJTE
MALÝ ŽLTÝ TUBUS**

**MÁM CUKROVKU. KEĎ MI KLESNE HLADINA
CUKRU V KRVI, NEDOKÁŽEM SI SÁM POMÔČT.**

Malý žltý tubus nájdete v/na:



**Neotvárajte tubus, kým nie je potrebné liek použiť.
Postupujte podľa návodu na použitie
a potom privolajte lekársku pomoc.**


baqsimi™
(glukagón) 3 mg nosový prášok

**MÁM CUKROVKU. KEĎ MI KLESNE HLADINA
CUKRU V KRVI, NEDOKÁŽEM SI SÁM POMÔČŤ.**

Malý žltý tubus nájdete v/na:



**Neotvárajte tubus, kým nie je potrebné liek použiť.
Postupujte podľa návodu na použitie
a potom prívolaajte lekársku pomoc.**

**V PRÍPADE NÍZKEJ
HLADINY CUKRU
V KRVI HĽADAJTE
MALÝ ŽLTÝ TUBUS**

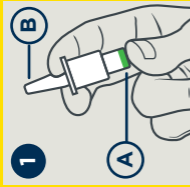
MALÝ ŽLTÝ TUBUS NÁJDETE V/NA:



STLAČTE piest (A) úplne na doraz tak, aby **nebolo vidno zelený pásik**.



VSUŇTE špičku (B) do jednej nosnej dierky.



UCHOPTE jednodávkový obal tak, ako na obrázku. **Nestláčajte piest (A) pred vsunutím do nosa.**