

# คู่มือสำหรับผู้เข้าสอบ



ภาพประกอบโดย Nathalie Lees

# ประวัติของ PTE Academic

PTE Academic (พีทีอี อคาเดมิค) คือการทดสอบภาษาอังกฤษอย่างปลอดภัยทางคอมพิวเตอร์ที่จะประเมินทักษะสำคัญทางภาษาสี่ด้าน นั่นก็คือ การฟัง อ่าน พูด และเขียน PTE Academic จะวัดความสามารถทางภาษาเพื่อการใช้งานจริงของผู้เข้าสอบ เพื่อการเข้าเรียนในมหาวิทยาลัย สถาบันอุดมศึกษา หน่วยงานของรัฐ และองค์กรที่ต้องการความสามารถภาษาอังกฤษทางวิชาการ ในการใช้บริการของ PTE Academic ท่านจะต้องปฏิบัติตามข้อตกลงและเงื่อนไขสำหรับผู้เข้าสอบ PTE Academic ที่กำหนดไว้ในเอกสารนี้



ภาพประกอบโดย Lauren Rolwing

## การสอบถาม

- การสอบถามทั่วไป: แวะไปที่หน้าถามตอบ: แวะไปที่ [pearsonpte.com/faqs](https://pearsonpte.com/faqs)
- การลงทะเบียนและการนัดสอบ: กรุณาติดต่อฝ่ายบริการลูกค้าในภูมิภาคของท่านที่ [pearsonpte.com/contact](https://pearsonpte.com/contact)

# PTE Academic มี 6 ขั้นตอน

1	<b>เริ่มต้น</b> แวะไปที่ <a href="https://www.pearsonpte.com">pearsonpte.com</a> เพื่อดูสถานที่สอบและค่าธรรมเนียมการสอบ
2	<b>การลงทะเบียนและการจอง</b> ไปที่ <a href="https://www.pearsonpte.com/book">pearsonpte.com/book</a> เพื่อสร้างแอคเคาท์และนัดหมายเวลาสอบ ดูรายละเอียดได้ที่หน้า 4
3	<b>การยืนยัน</b> เมื่อเราได้รับเงินของท่านแล้ว ท่านจะได้รับอีเมลยืนยันที่จะระบุสถานที่ตั้งของศูนย์สอบและรายละเอียดการเดินทาง
4	<b>วันสอบ</b> จะมีการตรวจสอบตัวตนของท่านและเก็บข้อมูลไบโอเมตริกของท่าน ดูรายละเอียดได้ที่หน้า 8
5	<b>ผลการสอบ</b> ปกติแล้วผลสอบจะออกภายในห้าวันทำการ ท่านจะได้รับอีเมลจากเราที่จะแจ้งให้ท่านทราบว่าผลคะแนนของท่านออกแล้ว ดูรายละเอียดได้ที่หน้า 13
6	<b>เปิดเผยคะแนนของท่าน</b> ล็อกอินเข้าแอคเคาท์ของท่านแล้วไปยังผลคะแนน (Score Report) ท่านสามารถส่งผลคะแนนของท่านไปยังมหาวิทยาลัย วิทยาลัย หรือหน่วยงานเกี่ยวกับวิชาที่ไม่จำกัดจำนวน



## เรื่องที่ต้องจำ

- ก่อนท่านจะจองการสอบ กรุณาอ่านคู่มือสำหรับผู้เข้าสอบฉบับนี้ รวมทั้งข้อตกลงและเงื่อนไขสำหรับผู้เข้าสอบ PTE Academic ในหน้า 16
- ถ้าท่านไม่สามารถปฏิบัติตามข้อตกลงและเงื่อนไขสำหรับผู้เข้าสอบ PTE Academic ได้ กรุณาอย่าลงทะเบียนหรือใช้เว็บไซต์และบริการของเรา

# ก่อนการสอบ

การลงทะเบียน: สร้างแอคเคาท์

ไปที่ [pearsonpte.com/book](https://pearsonpte.com/book)

1	สร้างแอคเคาท์ของท่าน
2	ใส่รายละเอียดส่วนตัวของท่านตามที่ระบุอยู่ในเอกสารประจำตัวของท่านทุกประการ <ul style="list-style-type: none"><li>• ดูรายละเอียดได้ที่หน้า 9</li><li>• ถ้าท่านไม่มีนามสกุล (ชื่อและนามสกุลของท่านรวมเป็นคำเดียวกัน) ก็ให้ใส่ชื่อดังกล่าวในช่อง “นามสกุล” (Last Name/Surname/Family Name) แล้วใส่จุด (.) ในช่อง “ชื่อ” (First Name/Given Name)</li></ul>
3	ตรวจสอบว่าท่านใส่ข้อมูลครบทุกช่องแล้ว เพื่อหลีกเลี่ยงความล่าช้าในการลงทะเบียนแอคเคาท์
4	เมื่อท่านทำขั้นตอนนี้เสร็จเรียบร้อยแล้ว ท่านจะได้รับอีเมลภายใน 2 วันทำการ ซึ่งในอีเมลนี้จะมีรายละเอียดการล็อกอินของท่าน



## เรื่องควรรู้

- ให้ใช้ภาษาอังกฤษเวลาลงทะเบียน
- ใส่ชื่อของท่านตามที่ปรากฏอยู่ในเอกสารประจำตัวของท่านที่ท่านวางแผนไว้ว่าจะนำมาในวันสอบ กรุณาดูรายการตรวจสอบสำหรับผู้เข้าสอบที่ [pearsonpte.com/TestDay](https://pearsonpte.com/TestDay) ซึ่งจะมีรายละเอียดเกี่ยวกับข้อกำหนดเรื่องเอกสารประจำตัว: [pearsonpte.com/acceptable-id](https://pearsonpte.com/acceptable-id)
- ให้ระบุอีเมลที่ใช้งานได้และปลอดภัยเวลาลงทะเบียน เพราะเราจะส่งรายละเอียดการล็อกอินและการแจ้งเตือนสำคัญไปยังอีเมลดังกล่าว รวมทั้งผลคะแนนสอบของท่านด้วย ให้ตรวจสอบในโฟลเดอร์อีเมลขยะ (Spam folder) ของท่านหลังจากที่ท่านลงทะเบียนและเข้าสอบแล้ว

## การจองสอบ

เมื่อท่านมีรายละเอียดล็อกอินแล้ว ให้ไปที่ [pearsonvue.com/pte](https://pearsonvue.com/pte)

1	ล็อกอินเข้าระบบ เลือก “PTE-A: Pearson Test of English Academic” (PTE-A: การทดสอบภาษาอังกฤษทางวิชาการของ Pearson) แล้วคลิกที่ “Schedule this Exam” (เลือกวันสอบ)
2	ใส่คำตอบของคำถามสำหรับการลงทะเบียน PTE Academic
3	ค้นหาศูนย์สอบใกล้ๆ แล้วเลือกวันเวลาที่เหมาะสม
4	ยืนยันสถานที่ วันที่ และเวลาสอบ ยอมรับนโยบายการเข้าสอบ PTE Academic แล้วจ่ายเงินเต็มจำนวนเพื่อยืนยันการจอง
5	เสร็จเรียบร้อย! ท่านจะได้รับอีเมลยืนยันที่ตั้งของศูนย์สอบ วิธีการเดินทาง และเรื่องควรรำสำหรับวันสอบ



### เรื่องควรรำ

- ท่านต้องจ่ายเงินเต็มจำนวนเวลาของการสอบ ถ้าท่านไม่ได้จ่ายเงินในสกุลเงินที่ระบุไว้สำหรับประเทศที่ท่านต้องการเข้าสอบ การลงทะเบียนหรือค่าขอรับบริการของท่านก็จะไม่ได้รับการดำเนินการและการจ่ายเงินของท่านจะถูกปฏิเสธและ/หรือส่งคืนท่าน
- เรารับการจ่ายเงินด้วยวิธีการต่อไปนี้: บัตรเครดิต (Visa®, MasterCard®, American Express® หรือ JCB®) หรือบัตรเดบิต (Visa® หรือ MasterCard® เท่านั้น)
- ถ้าการจ่ายเงินด้วยบัตรเครดิตของท่านถูกปฏิเสธ การนัดหมายการสอบก็จะถูกยกเลิก แล้วท่านจะต้องทำการนัดหมายอีกครั้งด้วยการใช้วิธีการจ่ายเงินที่ถูกต้อง
- ถ้าท่านได้รับตั๋ว (voucher) ท่านก็สามารถนำมาใช้เพื่อจ่ายค่าธรรมเนียมการสอบได้ อย่างไรก็ตาม ท่านไม่สามารถใช้ตั๋วนี้เพื่อจ่ายค่าเปลี่ยนแปลงวันสอบหรือขอรับเงินคืนได้
- ดูรายละเอียดทั้งหมดของค่าธรรมเนียมได้ที่ [pearsonpte.com/testcenters](https://pearsonpte.com/testcenters)
- ต้องจ่ายค่าธรรมเนียมการจองล่วงหน้าถ้าจองช้ากว่า 48 ชั่วโมงก่อนการสอบ
- หลังจองแล้ว ถ้าท่านไม่ได้รับอีเมลยืนยันภายใน 2 วันทำการ กรุณาดูที่โฟลเดอร์เมลขยะ (Spam folder) ของท่าน
- ตรวจสอบอีเมลยืนยันเพื่อให้แน่ใจว่าชื่อของท่านในอีเมลตรงกับเอกสารยืนยันตัวตนที่ท่านวางแผนว่าจะนำมาใช้ในวันสอบทุกประการ ถ้าท่านจำเป็นต้องทำการเปลี่ยนแปลง กรุณาติดต่อฝ่ายบริการลูกค้าของเราที่ [pearsonpte.com/contact](https://pearsonpte.com/contact)

# การยกเลิกหรือเปลี่ยนแปลงการสอบ

ท่านสามารถเปลี่ยนแปลงหรือยกเลิกการสอบของท่านได้:

- **ออนไลน์:** ล็อกอินเข้าสู่แอคเคาท์ของท่านที่ [pearsonvue.com/pte](https://pearsonvue.com/pte)
- **โทรศัพท์:** [pearsonpte.com/contact](https://pearsonpte.com/contact)
- **พูดคุย:** [home.pearsonvue.com/pte/contact](https://home.pearsonvue.com/pte/contact)

กรุณาสังเกตว่าการเปลี่ยนแปลงนี้มีกำหนดเวลาและค่าธรรมเนียมด้วย

ถ้าท่านตัดสินใจที่จะไม่เข้าสอบ PTE Academic หลังจากจองสอบแบบออนไลน์ ท่านจะมีเวลาสูงสุด 14 วันปฏิทินเต็มก่อนวันสอบที่จะรับเงินคืนเต็มจำนวน ท่านสามารถขอยกเลิกได้โดยติดต่อทีมบริการลูกค้าในภูมิภาคของท่านที่ [pearsonpte.com/contact](https://pearsonpte.com/contact)

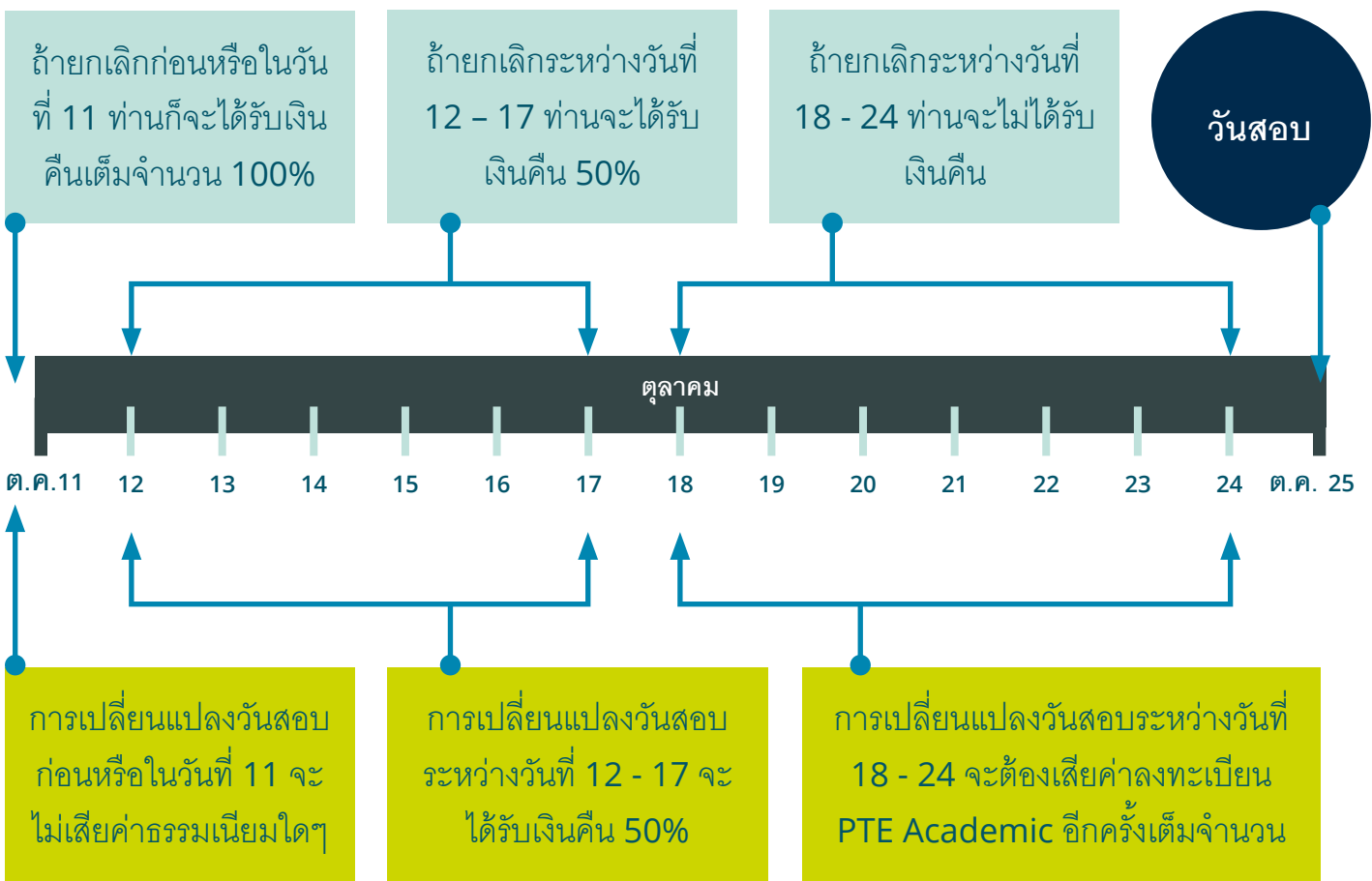
ถ้าท่านยกเลิกการสอบโดยมีเวลาเหลือไม่ถึง 14 วันปฏิทิน แต่ยังมีเหลืออย่างน้อย 7 วันปฏิทินเต็มก่อนวันสอบ ท่านจะได้รับเงินคืนบางส่วน (50% ของค่าธรรมเนียมการสอบที่จ่ายไป)

ถ้าท่านเปลี่ยนวันสอบโดยมีเวลาเหลือไม่ถึง 14 วันปฏิทิน แต่ยังมีเหลืออย่างน้อย 7 วันปฏิทินเต็มก่อนวันสอบ ท่านจะได้รับเงินคืนบางส่วน (50% ของค่าธรรมเนียมการสอบที่จ่ายไป)

จะไม่มีค่าธรรมเนียมถ้ายกเลิกหรือเปลี่ยนแปลงวันสอบโดยมีเวลาเหลือไม่ถึง 7 วันปฏิทินก่อนวันสอบ

**หมายเหตุ:** การนับวันยกเลิกและการเปลี่ยนวันสอบนั้นจะไม่นับวันสอบ

**ตัวอย่าง:** ถ้าวันสอบของท่านคือวันพฤหัสบดีที่ 25 ตุลาคม



## การคืนเงิน

Pearson มีสิทธิ์ตามดุลพินิจแต่เพียงผู้เดียวที่จะเสนอการคืนเงินให้ท่านสำหรับค่าธรรมเนียมการสอบใดๆที่ท่านได้ลงทะเบียนและจ่ายโดยตรงมายัง Pearson เราจะคืนเงินเต็มจำนวนให้เฉพาะในกรณีต่อไปนี้:

- A. ท่านเปลี่ยนใจล่วงหน้าอย่างน้อย 14 วันปฏิทินเต็มก่อนวันกำหนดสอบของท่าน; หรือ
- B. ถ้าท่านไม่สามารถมาสอบได้เนื่องจากความเจ็บป่วย (และสามารถแสดงใบรับรองแพทย์ได้) อย่างสอดคล้องกับคู่มือสำหรับผู้เข้าสอบเล่มนี้

## การยกเว้นการเปลี่ยนวันสอบด้วยเหตุผลทางการแพทย์นั้นจะขึ้นอยู่กับดุลพินิจของเรา

ถ้าท่านไม่สามารถมาที่ศูนย์สอบในวันกำหนดสอบได้เนื่องจากความเจ็บป่วย Pearson อาจยินยอมให้ท่านเปลี่ยนวันสอบใหม่เนื่องจากเหตุผลทางการแพทย์ได้หนึ่งครั้ง เราอาจยินยอมให้ท่านเปลี่ยนวันสอบได้ฟรีหรือลดราคาให้ท่าน ท่านต้องติดต่อฝ่ายบริการลูกค้าของเราภายใน 14 วันปฏิทินเต็มนับจากวันกำหนดสอบ แล้วเราจะขอหลักฐานทางการแพทย์จากท่านด้วย การยอมรับหลักฐานนั้นจะขึ้นอยู่กับดุลพินิจของเรา เราจะอนุญาตให้เปลี่ยนวันสอบเนื่องจากเหตุผลทางการแพทย์ได้สูงสุดเพียงครั้งเดียวเท่านั้น

ในกรณีที่ท่านไม่สามารถเข้าสอบได้เนื่องจากเหตุผลทางการแพทย์ ท่านจะมีสิทธิ์จองวันสอบใหม่หรือรับเงินคืนก็ต่อเมื่อเราอนุญาตเท่านั้น

การขอที่เหลือเวลาน้อยกว่า 14 วันก่อนวันสอบจะต้องเสียค่าธรรมเนียมการยกเลิกตามที่ระบุไว้ข้างต้น

ถ้าท่านลงทะเบียนโดยใช้ตั๋ว (voucher) กรุณาติดต่อร้านที่ท่านได้รับหรือซื้อตั๋วดังกล่าวมา Pearson จะไม่คืนเงินค่าลงทะเบียนด้วยตั๋วให้แก่ท่านโดยตรง

หากคุณชำระด้วยบัตรเครดิต/เดบิตการคืนเงินใด ๆ จะถูกเครดิตกลับไปบัตรเครดิต/เดบิตดั้งเดิม บัญชีธนาคาร

ท่านสามารถสอบถามรายละเอียดค่าธรรมเนียมทั้งหมดได้โดยติดต่อฝ่ายบริการลูกค้าในภูมิภาคของท่านที่

[pearsonpte.com/contact](https://www.pearsonpte.com/contact)

## การเปลี่ยนแปลงการสอบ

Pearson มีสิทธิ์ตามดุลพินิจแต่เพียงผู้เดียวที่จะยกเลิกเปลี่ยนแปลงวันเวลา เปลี่ยนแปลงเนื้อหาของการสอบ หรือจำนวนผู้เข้าสอบในห้องสอบของการสอบ PTE Academic อย่างไรก็ตาม ในกรณีที่ Pearson ยกเลิกหรือเปลี่ยนแปลงวันสอบ เราจะคืนเงินหรือกำหนดวันสอบหรือศูนย์สอบใหม่ให้ท่าน

## ผู้เข้าสอบที่มีความพิการ

PTE Academic เป็นการสอบที่ให้คะแนนด้วยคอมพิวเตอร์ ซึ่งหมายความว่าเรามีข้อจำกัดทางเทคนิคในการรองรับความต้องการของผู้เข้าสอบ เนื่องจากเราใช้ระบบการให้คะแนนด้วยคอมพิวเตอร์

Pearson ทบทวนและขยายขีดความสามารถของเราอย่างต่อเนื่องในเรื่องนี้ เพื่อความเท่าเทียมกันและเป็นธรรมสำหรับผู้เข้าสอบทุกท่าน

- เราจะจัดหาบริการสำหรับผู้พิการที่ผ่านเกณฑ์ความพิการและได้ร้องขออย่างเหมาะสมและได้รับคำยืนยันจาก Pearson ก่อนเข้าสอบ
- ในการยื่นขอความช่วยเหลือที่ต้องได้รับการอนุมัติจาก PTE Academic ท่านต้องกรอกข้อมูลในเอกสารที่ตรงกับการสอบของท่านที่ [pearsonpte.com/accommodations](https://www.pearsonpte.com/accommodations)
  - ท่านต้องส่งแบบฟอร์มดังกล่าวมาทางอีเมลที่ [pltsupport@pearson.com](mailto:pltsupport@pearson.com) ล่วงหน้าอย่างน้อยสี่สัปดาห์ก่อนเข้าสอบ
  - ท่านควรส่งแบบฟอร์มดังกล่าวก่อนจองสอบ
- บริการช่วยเหลือที่ต้องได้รับการอนุมัติจากเรามีดังนี้:
  - ช่วงเวลาพักเพิ่มเติมหรือนานกว่าปกติ
  - การอนุญาตให้นำอุปกรณ์ทางการแพทย์เข้าห้องสอบ
  - ตัวอักษรขนาดใหญ่พิเศษบนหน้าจอคอมพิวเตอร์
  - **หมายเหตุ:** บริการช่วยเหลือจะมีให้เฉพาะที่ศูนย์สอบบางแห่งเท่านั้น

Pearson มีสิทธิ์ปฏิเสธบริการช่วยเหลือที่อาจจะส่งผลต่อความถูกต้องหรือปลอดภัยของการสอบ

# ในวันสอบ

## เมื่อมาถึง

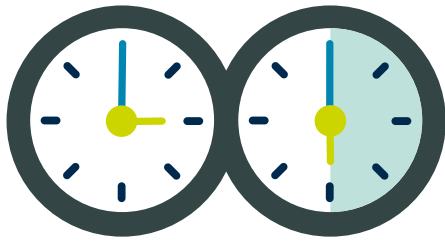
- ท่านต้องมาถึงก่อนเวลาสอบอย่างน้อย 30 นาทีแล้วลงชื่อที่จุดต้อนรับของศูนย์สอบ
- ท่านต้องอ่านและยอมรับ 'PTE Academic Test Taker Rules Agreement' (ข้อตกลงระเบียบสำหรับผู้เข้าสอบ PTE Academic) ที่ท่านจะได้รับแจกเมื่อท่านมาถึงศูนย์สอบ
- ผู้คุมสอบจะตรวจเอกสารประจำตัวของท่าน แล้วสแกนเส้นเลือดที่ฝ่ามือและลายเซ็นของท่าน  
กรุณาสังเกตว่าลายเซ็นอิเล็กทรอนิกส์ที่ท่านให้มานั้นจะถือว่าเป็นการยอมรับทางกฎหมายของข้อตกลงและระเบียบที่ท่านได้อ่านไปแล้ว
- ผู้คุมสอบจะอธิบายกฎระเบียบของศูนย์สอบให้ท่านฟัง
- ท่านต้องเก็บข้าวของส่วนตัวไว้ในช่องเก็บของนิรภัย ท่านไม่สามารถเปิดช่องเก็บของดังกล่าวได้จนกว่าจะสอบเสร็จ



ดู:

ควรคาดหวังอะไรในวันสอบ

[pearsonpte.com/testday](https://pearsonpte.com/testday)



## เรื่องควรจำ

- ต้องมาถึงล่วงหน้า 30 นาทีก่อนเวลาสอบ ถ้าท่านมาถึงช้ากว่า 15 นาทีหลังจากเวลาเริ่มสอบ เราจะไม่อนุญาตให้ท่านเข้าสอบ
- ถ้าท่านประสบปัญหาใดระหว่างการสอบ ท่านสามารถสอบถามผู้คุมสอบได้ในวันสอบ ท่านจะได้รับเลขเหตุการณ์ (Incident Number) ท่านควรจะใช้เลขนี้การสื่อสารทั้งหมดกับเรา



# เอกสารประจำตัวและข้อมูลไบโอเมตริก

ท่านต้องแสดงหนังสือเดินทางที่ใช้ได้และยังไม่หมดอายุในการเข้าสอบ **PTE Academic**

- ชื่อบนหนังสือเดินทางของท่านต้องตรงกับชื่อที่ท่านใช้ในการจองสอบทุกประการ
- ถ้าท่านไม่มีหนังสือเดินทางเพราะท่านกำลังขอวีซ่าอยู่ ท่านต้องขอหนังสือเดินทางของท่านกลับคืนมาก่อนเพื่อนำมาใช้เป็นหลักฐานในวันสอบ

ถ้าท่านไม่มีหนังสือเดินทาง

- กรุณาอ่านข้อกำหนดเกี่ยวกับหลักฐานประจำตัว เพราะท่านอาจจะสามารถใช้หลักฐานอื่นแทนได้ในบางประเทศ [pearsonpte.com/acceptable-id](https://pearsonpte.com/acceptable-id)

ความปลอดภัยและข้อมูลไบโอเมตริก

- ศูนย์สอบจะใช้กล้องวงจรปิดบันทึกการทำผิดที่อาจเกิดขึ้น จัดการกับข้อร้องเรียนเกี่ยวกับการสอบ และเพื่อดูแลความปลอดภัยของอาคารสอบ

เราอาจเปิดเผยข้อมูลดังกล่าวให้กับหน่วยงานรัฐหรือสถาบันอุดมศึกษาที่กำลังดำเนินการกับคำที่ท่านส่งไปให้พวกเขา ซึ่งรวมถึงผลสอบ PTE Academic ด้วย หรือที่ท่านระบุว่าเป็นผู้รับผลคะแนนสอบของท่าน

ท่านสามารถอ่านนโยบายความเป็นส่วนตัวทั้งหมดที่เราเก็บข้อมูลได้บ้างและเราปกป้องข้อมูลดังกล่าวอย่างไรได้ที่ [pearsonpte.com/privacy-policy](https://pearsonpte.com/privacy-policy)

ในวันสอบ Pearson จะเก็บสิ่งเหล่านี้:

- รูปถ่ายของท่าน
- สแกนเส้นเลือดที่ฝ่ามือของท่าน
- เราอาจจะถ่ายเอกสารของเอกสารประจำตัวที่ท่านนำมาแสดงที่ศูนย์สอบ
- คำพูดแนะนำตัวของท่าน



## เรื่องควรรู้

- ท่านต้องนำเอกสารประจำตัวของท่านมาในวันสอบด้วย ถ้าชื่อบนเอกสารดังกล่าวไม่ตรงกับชื่อที่ท่านจองไว้หรือท่านไม่สามารถนำหนังสือเดินทางหรือเอกสารที่ยอมรับได้ตามที่ระบุไว้ในนโยบายเอกสารประจำตัว เราก็อาจจะไม่อนุญาตให้ท่านเข้าสอบและท่านจะเสียค่าธรรมเนียมสอบของท่าน
- ท่านต้องใช้เอกสารต้นฉบับเท่านั้น – ฉบับถ่ายเอกสารใช้ไม่ได้ (ถึงจะรับรองสำเนาถูกต้องแล้วก็ตาม)

## ระเบียบศูนย์สอบ

- ก่อนเข้าห้องสอบ เราจะขอให้ท่านอ่านและลงชื่อใน **PTE Academic Test Taker Rules Agreement (ข้อตกลงระเบียบสำหรับผู้เข้าสอบ PTE Academic)** ซึ่งในนี้จะมีข้อกำหนดการเก็บความลับของข้อมูลอยู่ด้วย
- ไม่อนุญาตให้นำข้าวของส่วนตัวเข้าห้องสอบ ตัวอย่างบางส่วนดังต่อไปนี้:
  - โทรศัพท์มือถือ คอมพิวเตอร์พกพา/อุปกรณ์ดิจิทัลส่วนตัว (PDA) หรืออุปกรณ์อิเล็กทรอนิกส์อื่น (ต้องปิดก่อนเก็บเข้าล็อกเกอร์)
  - เครื่องประดับที่กว้างกว่า 1 ซม.
  - นาฬิกาข้อมือ กระเป๋าสตางค์ และกระเป๋าถือ
  - หมวก กระเป๋า และเสื้อคลุม
  - หนังสือและสมุดโน้ตต่างๆ
- ศูนย์สอบจะจัดล็อกเกอร์สำหรับเก็บของส่วนตัวของท่าน แต่เราจะไม่รับผิดชอบหากเกิดความสูญหาย ถูกขโมย หรือทำหาย ท่านจะไม่สามารถเปิดล็อกเกอร์ของท่านได้จนกว่าจะสอบเสร็จและลงชื่อแล้ว ยกเว้นจะมีเหตุจำเป็น อย่างเช่น ท่านต้องทานยาตามเวลา
- ห้ามทานอาหาร ดื่มเครื่องดื่ม หรือสูบบุหรี่ในจุดของศูนย์สอบ
- ท่านต้องนั่งในที่นั่งที่กำหนดไว้และไม่รบกวนผู้เข้าสอบคนอื่น ๆ
- ห้ามขอ เสนอ หรือรับความช่วยเหลือในทุกรูปแบบจากผู้เข้าสอบคนอื่นหรือเจ้าหน้าที่ของศูนย์สอบ
- ห้ามใช้คู่มือ โน้ต หรือสื่อการเรียนอื่นใดตลอดระยะเวลาการสอบ รวมทั้งเวลาพักด้วย
- ห้ามสอบแทนคนอื่น หรืออนุญาตให้ผู้อื่นสอบแทนท่าน
- ห้ามแทรกแซงระบบคอมพิวเตอร์ไม่ว่าจะในลักษณะใดก็ตาม
- ห้ามคัดลอกคำถามหรือคำตอบของการสอบจากศูนย์สอบ และห้ามเปิดเผยคำถามหรือคำตอบกับผู้อื่น ไม่ว่าจะด้วยเหตุผลใด
- ท่านจะสามารถพักได้ระหว่างการสอบหลังจากท่านทำส่วน 'การอ่าน' เสร็จแล้ว
  - ท่านต้องสแกนเส้นเลือดฝ่ามือถ้าท่านต้องการพัก ทั้งตอนที่ออกและกลับเข้าห้องสอบ
  - ห้ามท่านออกจากอาคารระหว่างช่วงเวลาพัก อย่างไรก็ตาม ท่านสามารถใช้ห้องน้ำที่ตั้งอยู่ในอาคารได้

## อุปกรณ์ช่วย

ผู้เข้าสอบสามารถนำอุปกรณ์ช่วยเข้าห้องสอบได้ โดยต้องได้รับการตรวจสอบจากผู้คุมสอบแล้ว อุปกรณ์ช่วยมีดังนี้:

- กระดาษชำระ
- ลูกอม (ต้องแกะแล้ว)
- หมอนหนุนคอ หลัง หรือแขนขาที่บาดเจ็บ
- เสื้อสเวตเตอร์ เสื้อแขนยาว หรือเสื้อคลุม – ถ้าเสื้อมีกระเป๋าและท่านไม่อยากเทของในกระเป๋าให้ตรวจ ท่านก็ต้องเปิดกระเป๋าให้ดูว่าไม่มีอะไรอยู่ข้างใน
- แว่นตาและอุปกรณ์ช่วยฟัง
- ฝือกคอ (สำหรับผู้ที่คอบาดเจ็บ)
- บั๊มอินซูลินที่ติดกับร่างกาย

ผู้เข้าสอบต้องนำอุปกรณ์ช่วยเหล่านี้มาเอง

# ระหว่างการสอบ

## การเริ่มสอบ

- เมื่อถึงเวลาเริ่มสอบ ผู้คุมสอบจะพาท่านไปยังห้องสอบและเลือกคอมพิวเตอร์ที่มีหูฟังและไม่โครโฟนในตัวให้ท่าน นอกจากนี้ท่านจะได้รับสมุดบันทึกแบบลบได้และปากกา ห้ามท่านขีดเขียนสิ่งใดลงในสมุดนี้จนกว่าจะเริ่มสอบ
- ห้ามเขียนอะไรลงไปบนสมุดบันทึกแบบลบได้ จนกว่าจะเริ่มสอบ
- ผู้คุมสอบจะล็อกอินท่านเข้าสู่คอมพิวเตอร์ แล้วบนหน้าจอจะมีคำเตือนเรื่องการห้ามเปิดเผยความลับ
- หน้าจอจะบอกขั้นตอนการตรวจสอบอุปกรณ์ให้ท่านทราบ เพื่อยืนยันว่าหูฟังและไม่โครโฟนของท่านทำงานได้อย่างถูกต้อง แล้วการทดสอบก็จะเริ่มต้นขึ้น ถ้าเกิดปัญหาใดก็ตาม ท่านต้องยกมือขึ้นทันทีและขอคำปรึกษาจากผู้คุมสอบ

## ข้อสอบ

- ข้อสอบบางข้อจะทดสอบความสามารถการฟังภาษาอังกฤษของท่าน ท่านจะได้ยินผู้พูดภาษาอังกฤษนานาชาติที่มีสำเนียงต่างๆ กันไป ท่านจะไม่สามารถกดฟังวิดีโอ/เสียงใหม่อีกรอบได้ระหว่างการสอบ
- คำถามบางข้อจะทดสอบความสามารถในการพูดภาษาอังกฤษของท่าน
  - ท่านจะต้องพูดใส่ไมโครโฟนและจะมีการบันทึกเสียงของท่าน
  - ท่านจะไม่มีโอกาสบันทึกคำตอบของท่านใหม่อีกครั้ง
  - การสอบและระบบของเราออกแบบมาเพื่อทดสอบความลื่นไหลและระดับเสียงของการสนทนาตามปกติ
  - ถ้าคำตอบของผู้เข้าสอบมีลักษณะอย่างเช่นการหยุดที่ไม่เป็นธรรมชาติ/ความลังเล หรือการออกเสียงคำ/ประโยคที่ไม่ดี หรือไม่ปฏิบัติตามคำสั่ง ก็อาจทำให้ได้คะแนนต่ำได้
- คำถามบางข้อจะทดสอบความสามารถในการเขียนภาษาอังกฤษ
  - ท่านสามารถเขียนตอบโดยใช้ภาษาอังกฤษที่ถูกต้องรูปแบบใดก็ได้ (บริติชหรืออเมริกัน)
  - สำหรับคำถามเหล่านี้ ท่านจะมีเวลาจำกัดในการตอบ
  - ถ้าท่านไม่ตอบคำถามภายในเวลาที่กำหนดไว้ ท่านก็ต้องผ่านไปยังคำถามข้อถัดไป
- ถ้าท่านมีคำถามหรือข้อกังวลใด ให้ยกมือขึ้นแล้วผู้คุมสอบจะช่วยท่านทราบใดที่ไม่เป็นการรบกวนผู้เข้าสอบคนอื่น ตัวอย่างเช่น ถ้าท่าน:
  - ประสบกับปัญหาด้านฮาร์ดแวร์หรือซอฟต์แวร์ หรือสิ่งรบกวนใดที่ส่งผลต่อความสามารถในการสอบของท่าน
  - ใช้สมุดบันทึกจนหมดระหว่างการสอบ ผู้คุมสอบจะนำสมุดเล่มใหม่มาให้ท่าน ห้ามท่านนำสมุดบันทึกแบบลบได้หรือปากกาออกจากห้องสอบ ไม่ว่าจะเป็นเวลาใดก็ตามของการสอบ
- ผู้คุมสอบจะไม่ตอบคำถามเกี่ยวกับเนื้อหาของข้อสอบ และห้ามท่านถามคำถามที่เกี่ยวข้องกับเนื้อหาของข้อสอบ



### เรื่องควรจำ

- จะมีผู้เข้าสอบคนอื่นอยู่ในห้องสอบเดียวกับท่านด้วย และพวกเขาจะพูดตอบคำถามของการสอบพร้อมๆ กับท่าน ดังนั้นเราแนะนำว่าท่านควรสวมหูฟังไว้ตลอดเวลาสอบ
- เราแนะนำว่าผู้เข้าสอบควรพูดในระดับความดังเสียงสำหรับการสนทนาปกติเวลาตอบคำถามส่วนการพูดอย่าตะโกนหรือใช้เสียงดัง
- หลังตอบคำถามแล้ว ท่านจะไม่สามารถย้อนกลับไปยังคำถามข้อก่อนหน้าได้หรือเปลี่ยนคำตอบได้

## ช่วงพัก

### การพักแบบเลือกได้

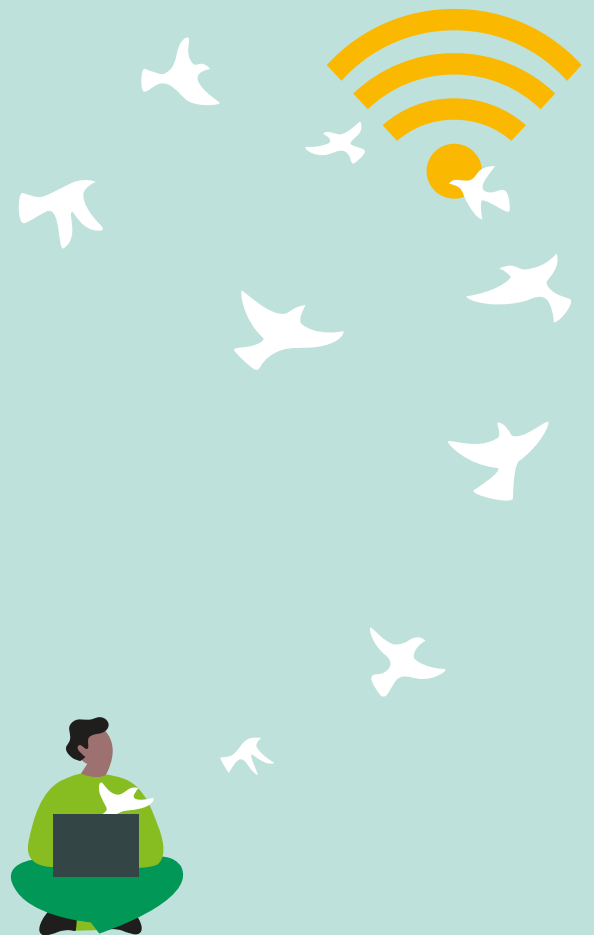
- ท่านสามารถเลือกได้ที่จะพักนานสิบนาทีกี่ครั้งหลังจากที่ท่านทำ "ส่วนที่ 2 การอ่าน" จบแล้ว จะมีคำแนะนำปรากฏขึ้นบนจอคอมพิวเตอร์ในเวลาดังกล่าว หากท่านต้องการพัก ให้ปฏิบัติตามคำแนะนำบนหน้าจอ
- ท่านจะต้องทำการสแกนเส้นเลือดฝ่ามือถ้าท่านต้องการพัก ทั้งก่อนออกจากห้องและเมื่อกลับเข้าห้องสอบ
- ถ้าท่านใช้เวลาพักเกินที่กำหนดไว้ เวลาที่เกินมากก็จะถูกหักออกจากเวลาที่เหลือของการสอบ ในทางกลับกัน เราจะไม่เพิ่มเวลาสอบให้ท่านถ้าท่านเลือกที่จะไม่พัก
- ห้ามออกจากอาคารระหว่างพัก อย่างไรก็ตาม ท่านสามารถใช้ห้องน้ำที่ตั้งอยู่ในอาคารได้

### การพักฉุกเฉิน

- เราอนุญาตให้พักฉุกเฉินได้แต่ไม่แนะนำ
- การขอพักแบบฉุกเฉิน ให้ท่านยกมือให้ผู้คุมสอบเห็น แล้วผู้คุมสอบก็จะตั้งค่าคอมพิวเตอร์ของท่านให้เข้าสู่โหมดพัก นาฬิกาของการสอบจะไม่หยุดเดินระหว่างที่ท่านพัก เวลาจะถูกหักออกจากเวลาสอบรวม
- ท่านต้องออกจากห้องสอบระหว่างการพักทุกรูปแบบ ผู้คุมสอบจะให้ท่านสอบต่อเมื่อท่านกลับมา

### การจบการสอบ

- หลังจากทำข้อสอบเสร็จแล้ว ท่านต้องยกมือให้ผู้คุมสอบเห็น แล้วผู้คุมสอบก็จะมาที่คอมพิวเตอร์ของท่านเพื่อยืนยันว่าการสอบของท่านจบลงอย่างถูกต้อง
- ท่านจะถูกพาตัวออกจากห้องสอบและจะมีการตรวจสอบตัวตนของท่านแบบอิเล็กทรอนิกส์เมื่อท่านออกจากห้องสอบ
- ท่านจะได้รับเอกสารยืนยันว่าท่านสอบเสร็จแล้ว ท่านจะได้รับเอกสารนี้หลังจากคืนสมุดบันทึกแบบลบได้และอุปกรณ์อื่นให้แก่เจ้าหน้าที่ของศูนย์สอบแล้ว ห้ามท่านวางอุปกรณ์เหล่านี้ไว้ที่คอมพิวเตอร์ที่ใช้สอบ
- เมื่อเสร็จแล้ว ท่านสามารถรับคืนของส่วนตัวของท่านทั้งหมดจากที่เก็บของและกลับบ้านได้



# หลังการสอบ

## รับผลคะแนนของท่าน

Pearson มีเป้าหมายว่าจะแจ้งผลคะแนนให้ท่านทราบภายในห้าวันทำการนับจากวันสอบของท่าน หลังจากการสอบ ท่านจะได้รับอีเมลที่จะแจ้งว่าผลคะแนนของท่านออกแล้ว ในอีเมลดังกล่าวจะมีรายละเอียดวิธีการเข้าดูผลคะแนนของท่านและการส่งผลคะแนนของท่านไปยังสถาบันที่ท่านเลือก

- ผลคะแนนของท่านจะอยู่ในรูปแบบ PDF และสถาบันจะยอมรับผลคะแนนนี้ก็ต่อเมื่อท่านส่งไปโดยใช้เว็บไซต์ออนไลน์ที่ปลอดภัยของเราเท่านั้น
- เราไม่ยืนยันหรืออนุญาตให้ใช้ผลคะแนนแบบพิมพ์ใดๆ
- ผลคะแนน PTE Academic จะต้องได้รับการยืนยันโดยสถาบันโดยใช้ระบบอิเล็กทรอนิกส์ของเราเท่านั้น

## การดูผลคะแนนของท่าน

ล็อกอินที่ [pearsonvue.com/pte](https://pearsonvue.com/pte)

คลิก **'Sign In'** (ล็อกอิน) แล้วใส่ชื่อผู้ใช้และรหัสผ่านของท่าน

หลังล็อกอินเข้าระบบแล้ว ให้คลิกที่ลิงก์ **'View Score Reports'** (ดูผลคะแนน)

คลิก **'View'** (ดู) เพื่อดูคะแนนที่ท่านต้องการ

ผลคะแนนจะแสดงอยู่ในรูปแบบ PDF



ดู:

ค้นหาคะแนนสอบของท่าน

[pearsonpte.com/Accessingscores](https://pearsonpte.com/Accessingscores)

## ส่งผลคะแนนไปยังสถาบัน

สถาบันจะมองเห็นคะแนนของท่านก็ต่อเมื่อท่านอนุญาตด้วยการส่งคะแนนไปยังสถาบันผ่านทางเว็บไซต์ อาจจะใช้เวลานานถึง 48 ชั่วโมงก่อนที่สถาบันจะสามารถยืนยันคะแนนของท่านได้ นั่นก็หมายความว่าท่านจะเลือกได้ว่าจะให้สถาบันมองเห็นผลคะแนนอันไหนของท่าน ท่านสามารถส่งคะแนนไปยังสถาบันได้ไม่จำกัดจำนวนสถาบัน แต่ท่านจะเลือกผู้รับได้มากที่สุดครั้งละเจ็ดรายเท่านั้น

กรุณาล็อกอินเข้าแอคเคาท์ของท่านที่ [pearsonvue.com/pte](https://pearsonvue.com/pte) แล้วปฏิบัติตามคำแนะนำ:

คลิก **'Sign In'** (ล็อกอิน) แล้วใส่ชื่อผู้ใช้และรหัสผ่านของท่าน

หลังล็อกอินเข้าระบบแล้ว ให้คลิกที่ลิงก์ **'View Score Reports'** (ดูผลคะแนน)

คลิก **'Send Scores'** (ส่งคะแนน) ที่อยู่ถัดจากการทดสอบที่ท่านต้องการเปิดเผย

ค้นหาสถาบันที่ท่านต้องการส่งคะแนนไปให้ ท่านสามารถส่งได้ครั้งละเจ็ดสถาบัน และการส่งคะแนนก็ทำได้ฟรี

เมื่อสถาบันปรากฏขึ้นในช่อง **'Recipient'** (ผู้รับ) ให้ท่านกาเครื่องหมายในช่อง

คลิก **'Next'** (ถัดไป) เพื่อดูสรุปคำสั่งของท่าน

คลิก **'Next'** (ถัดไป) อีกครั้ง แล้ว **'Submit Order'** (ส่งคำสั่ง) เพื่อส่งคะแนนของท่าน

## ข้อยกเว้น

- ถ้าท่านเข้าสอบ PTE Academic เพื่อการย้ายถิ่นฐานเข้าเมือง ท่านสามารถยินยอมให้เราส่งผลคะแนนของท่านไปยังหน่วยงานของรัฐบาลที่เกี่ยวข้องโดยอัตโนมัติได้เมื่อท่านสร้างแอคเคาท์ครั้งแรก กำหนดวันสอบ หรือเมื่อใดก็ได้หลังจากนั้น
- คะแนนสอบจะใช้ได้เป็นเวลาสองปีนับจากวันสอบ หลังจากนั้นท่านจะไม่สามารถดูคะแนนดังกล่าวบนเว็บไซต์ได้
- ถ้าท่านสอบมานานกว่า 2 ปีแล้ว กระทรวงกิจการภายในของออสเตรเลียและกระทรวงการเข้าเมืองของนิวซีแลนด์สามารถติดต่อ Pearson เพื่อขอคะแนนของท่านได้

# ทำความเข้าใจกับผลคะแนนของท่าน

PTE Academic จะวัดระดับความสามารถทางภาษาอังกฤษในทุกด้าน โดยมีระดับคะแนนอย่างละเอียดตั้งแต่ 10 - 90 ในผลคะแนน PTE Academic นั้นจะประกอบด้วยคะแนนรวม คะแนนทักษะการสื่อสาร และคะแนนทักษะความสามารถ

**1 คะแนนรวม**  
สื่อถึงความสามารถทางภาษาอังกฤษทั้งหมดของท่าน คำนวณมาจากความสามารถในการสอบทั้งหมด

**2 ทักษะการสื่อสาร**  
การฟัง อ่าน พูด และเขียนนั้น จะคำนวณมาจากคำถามของการสอบทุกข้อที่ประเมินทักษะเหล่านี้ ไม่ว่าจะเป็นทักษะด้านเดียวหรือหลายด้านร่วมกัน

**3 ทักษะความสามารถ**  
ไวยากรณ์ ความสามารถในการพูด การออกเสียง การสะกด คำศัพท์ และสื่อสารด้วยการเขียนนั้นจะคำนวณมาจากคำถามของการสอบทุกข้อที่ประเมินทักษะเหล่านี้

## PTE Academic Test Taker Score Report Example Test Taker

**Test Taker ID:** PTE123456789

**Date of Birth:** 06 January 1980  
**Country of Citizenship:** United Kingdom  
**Country of Residence:** United Kingdom  
**Email Address:** pltsupport@pearson.com

**Registration ID:** 123456789

**Test Date:** 13 September 2016  
**Test Centre Country:** United States  
**Test Centre ID:** 00001  
**First-Time Test Taker:** Yes

**Report Issue Date:** 18 September 2016  
**Scores Valid Until:** 13 September 2018

**Overall Score: 56**

The overall Score for the PTE Academic is based on the test taker's performance on all items in the test. The scores for Communicative Skills and Enabling Skills are based on the test taker's performance on only those items that pertain to these skills specifically. As many items contribute to more than one Communicative or Enabling Skill, the Overall Score cannot be computed directly from the Communicative Skill scores or from the Enabling Skill scores. The graph below indicates this test taker's Communicative Skills and Enabling Skills relative to his or her Overall Score.

When comparing the Overall Score and the scores for Communicative Skills and Enabling Skills, please be aware that there is some imprecision in all measurement, depending on a variety of factors. For more information on interpreting PTE Academic scores please refer to *Interpreting the PTE Academic Score Report* which is available at [www.pearsonpte.com/pteacademic/scores](http://www.pearsonpte.com/pteacademic/scores).

### Skills Profile

Communicative Skills	
Listening	51
Reading	69
Speaking	47
Writing	74

Enabling Skills	
Grammar	70
Oral Fluency	37
Pronunciation	47
Spelling	61
Vocabulary	74
Written Disclosure	61

Test Taker, Example  
23200678

Score Report representation right may differ from current score reports.

**NOTE TO INSTITUTIONS:** This score report is not valid unless authenticated on the PTE Academic Score Report Website: [www.pearsonvue.com/ptescores](http://www.pearsonvue.com/ptescores).

**Pearson**

### ข้อสังเกต:

- ควรส่งคะแนนผ่านทางเว็บไซต์ผลคะแนนเท่านั้น (Score Report Website)
- คำอธิบายผลคะแนน (ข้างบน) อาจจะแตกต่างไปจากผลคะแนนที่ใช้จริงในปัจจุบัน
- เพื่อความเข้าใจอย่างละเอียดเกี่ยวกับคะแนน PTE Academic กรุณาอ่านคู่มือคะแนนของ PTE Academic [pearsonpte.com/ScoreGuide](http://pearsonpte.com/ScoreGuide).

ดู:  
ค้นหาผลคะแนนของท่าน  
[pearsonpte.com/Accessingscores](http://pearsonpte.com/Accessingscores)

# การเข้าสอบอีกครั้งและการขอคะแนนใหม่

## นโยบายการสอบใหม่

ถ้าท่านไม่พอใจกับคะแนนที่ได้ท่านรับ ท่านสามารถสอบใหม่ได้อีก ท่านสามารถ:

- จองการสอบครั้งถัดไปได้ทันทีที่ผลสอบครั้งล่าสุดของท่านออก
- จองวันสอบให้ห่างจากวันสอบครั้งล่าสุดอย่างน้อย 5 วัน
- จองการสอบทีละครั้ง
- ท่านสามารถสอบใหม่กี่ครั้งก็ได้

## การขอให้ออกคะแนนใหม่

ถ้าท่านไม่พอใจกับคะแนน PTE Academic ของท่าน ท่านอาจจะขอให้ออกคะแนนใหม่ให้ท่านได้ แต่ก่อนจะทำเช่นนี้ ท่านควรทราบว่:

- PTE Academic เป็นการสอบที่ให้คะแนนด้วยคอมพิวเตอร์ และคะแนนรวมของท่านไม่น่าจะเปลี่ยนแปลงได้
- เฉพาะคำถามที่ต้องการคำตอบเป็นการพูดและการเขียนแบบปลายเปิดเท่านั้นที่จะได้รับคะแนนใหม่ได้
- ในกรณีที่ไม่น่าจะเกิดขึ้นที่คะแนนของท่านเปลี่ยน ท่านอาจจะได้คะแนนเพิ่มขึ้นหรือลดลงก็ได้
- ถ้าคะแนนของท่านเปลี่ยน คะแนนดังกล่าวก็จะถูกใช้แทนที่คะแนนเดิมของท่าน
- ท่านจะขอให้ออกคะแนนใหม่ได้เฉพาะการสอบ PTE Academic ครั้งล่าสุดของท่านเท่านั้น

**กรุณาสังเกตว่า:** ท่านไม่สามารถขอให้ออกคะแนนใหม่ได้ถ้าท่านจองการสอบครั้งใหม่ไว้แล้ว

ในการขอให้ออกคะแนนใหม่นั้น ท่านต้องติดต่อฝ่ายบริการลูกค้าของ Pearson ภายใน 14 วันปฏิทินนับจากวันออกผลคะแนนของท่าน ท่านสามารถขอคืนค่าธรรมเนียมการขอออกคะแนนใหม่ได้จากฝ่ายบริการลูกค้าของเรา ในกรณีที่ไม่น่าจะเกิดขึ้นที่คะแนนรวมคะแนนทักษะการสื่อสาร หรือคะแนนทักษะความสามารถของท่านเปลี่ยนแปลง เราจะคืนค่าธรรมเนียมการขอออกคะแนนใหม่ให้ท่านเต็มจำนวน



# ข้อตกลงและเงื่อนไขสำหรับผู้ เข้าสอบ PTE Academic

## 1) เรื่องทั่วไป

- A. ข้อตกลงและเงื่อนไขฉบับนี้ (ข้อตกลงและเงื่อนไขสำหรับผู้เข้าสอบ PTE Academic) ถูกรวมไว้และเป็นส่วนหนึ่งของสัญญาระหว่าง Pearson Education Ltd (“Pearson”, “เรา” หรือ “ของเรา”) กับผู้เข้าสอบ (“ผู้เข้าสอบ”, “ท่าน” หรือ “ของท่าน”) ที่ได้ลงทะเบียนเพื่อการสอบภาษาอังกฤษทางวิชาการของ Pearson (“PTE Academic”) กับเราหรือบริษัทในเครือของเราทั่วโลก เราอาจจะเปลี่ยนแปลงหรือแก้ไขข้อตกลงและเงื่อนไขสำหรับผู้เข้าสอบ PTE Academic ฉบับนี้เป็นระยะๆ ได้ ผู้เข้าสอบต้องยอมรับข้อตกลงและเงื่อนไขสำหรับผู้เข้าสอบ PTE Academic เมื่อท่านลงทะเบียนเข้าสอบ PTE Academic ทางโทรศัพท์หรือทางอินเทอร์เน็ต
- B. อดกลงและเงื่อนไขสำหรับผู้เข้าสอบ PTE Academic และคู่มือสำหรับผู้เข้าสอบ PTE Academic (คู่มือ) นั้นเป็นสัญญาทั้งหมดระหว่างเรากับผู้เข้าสอบ ท่านยืนยันว่าท่านไม่ได้ยึดถือข้อความ คำสัญญา การรับรอง การประกัน หรือการรับประกันใดที่สร้างขึ้นหรือให้โดยหรือในนามของ Pearson ที่ไม่ได้ระบุอยู่ในข้อตกลงและเงื่อนไขสำหรับผู้เข้าสอบ PTE Academic หรือคู่มือสำหรับผู้เข้าสอบ

## 2) คู่มือสำหรับผู้เข้าสอบ PTE Academic

- A. ในคู่มือเล่มนี้จะมีรายละเอียดของกฎและระเบียบเกี่ยวกับการสอบ PTE Academic เมื่อท่านเลือกวันเวลาการสอบ PTE Academic ระบบจะ让您ยืนยันว่าท่านได้อ่านและทำความเข้าใจคู่มือดังกล่าวแล้ว
- B. ท่านยอมรับว่าถ้าท่านไม่ปฏิบัติตามคำแนะนำที่ระบุไว้ในส่วน “ในวันสอบ” ของคู่มือนี้ การกระทำของท่านอาจถูกรายงานมายัง Pearson โดยเจ้าหน้าที่ศูนย์สอบ และเราอาจจะดำเนินการบางอย่าง ตัวอย่างเช่น การปฏิเสธไม่ให้ท่านเข้าสอบ PTE Academic ที่ศูนย์สอบหรือประกาศให้ผลสอบของท่านเป็นโมฆะ

## 3) ความเป็นส่วนตัว

- A. ในทุกขั้นตอนของการลงทะเบียน การเลือกวันสอบ และการสอบนั้น Pearson จะเก็บข้อมูลส่วนตัวจากท่าน ซึ่งเป็นข้อมูลเกี่ยวกับตัวท่าน ข้อมูลส่วนตัวของท่านทั้งหมดจะถูกเก็บ รับส่ง และเก็บรักษาไว้อย่างปลอดภัย และจะถูกนำมาใช้เพื่อวัตถุประสงค์ที่ระบุไว้ในนโยบายความเป็นส่วนตัวของท่าน ซึ่งท่านสามารถดูได้จากเว็บไซต์ของเราที่ [pearsonpte.com/privacy-policy](https://pearsonpte.com/privacy-policy)

## 4) การเก็บความลับ

- A. ห้ามผู้เข้าสอบนำเอาข้อสอบและคำตอบออกไปจากศูนย์สอบหรือเปิดเผยข้อสอบหรือคำตอบในการสอบของตนให้ผู้อื่นทราบ รวมทั้งห้ามใช้ข้อสอบและคำตอบในเชิงที่ไม่ใช่การค้าด้วย เช่นการสอนพิเศษหรือฝึกทำข้อสอบ

## 5) นโยบายการยกเลิก

- A. ท่านมีสิทธิ์ยกเลิกและ/หรือเปลี่ยนแปลงวันเวลาสอบของท่านได้อย่างสอดคล้องกับนโยบายที่กำหนดไว้ในคู่มือสำหรับผู้เข้าสอบ PTE Academic
- B. Pearson มีสิทธิ์ยกเลิกการสอบและการลงทะเบียน PTE Academic ของท่านได้ตามความเห็นอันเหมาะสมของ Pearson นั้นสรุปได้ว่า เหตุผลของท่านในการเข้าสอบนั้นไม่เป็นความจริงและไม่สุจริต การเยยวยาเพียงอย่างเดียวที่ท่านจะได้รับก็คือการคืนเงินที่ท่านได้จ่ายไปเพื่อการสอบที่ถูกยกเลิกดังกล่าว
- C. นอกจากนี้ Pearson มีสิทธิ์ยกเลิกการสอบของท่านและ/หรือเปลี่ยนแปลงวันเวลาสอบไปเป็นศูนย์สอบอื่นตามดุลพินิจของเรา และในกรณีที่อยู่นอกเหนือการควบคุมของ Pearson จะแจ้งในเวลากระชั้นชิด รวมทั้งเหตุการณ์สุดวิสัยด้วย การเยยวยาเพียงอย่างเดียวที่ท่านจะได้รับก็คือการคืนเงินหรือการสอบในวันเวลาและ/หรือสถานที่ใหม่ ซึ่งท่านเลือกได้

## 6) ข้อจำกัดความรับผิด

- A. Pearson ไม่ขอจำกัดหรือยกเว้นความรับผิดของเราจากการเสียชีวิตหรือการบาดเจ็บของบุคคลที่มีสาเหตุมาจากความประมาทของเรา พนักงาน หรือตัวแทนของเรา หรือจากการรับรองที่เป็นเท็จ
- B. ภายใต้ข้อ 6 (a) ข้างต้น และตามขอบเขตสูงสุดที่กฎหมายที่เกี่ยวข้องจะอนุญาต Pearson จะไม่รับผิดชอบต่อท่านไม่ว่าจะในสถานการณ์ใดก็ตาม ไม่ว่าจะเป็นในด้านสัญญา การละเมิด (รวมทั้งความประมาท) หรือในด้านอื่น ต่อ; (i) การสูญเสียธุรกิจ การสูญเสียผลกำไร หรือการสูญเสียโอกาส หรือการสูญเสียทางอ้อมหรือที่เป็นผลสืบเนื่องที่เกิดขึ้นกับท่านที่เป็นผลมาจากการกระทำหรือการไม่กระทำของ Pearson ที่เกี่ยวข้องกับ PTE Academic หรือการสอบของท่าน; หรือ (ii) การกระทำหรือไม่กระทำใดที่กระทำโดยหรือในนามของศูนย์สอบ พนักงาน หรือตัวแทนของศูนย์สอบ
- C. ความรับผิดทั้งหมดของ Pearson ที่มีต่อท่านในด้านต้นทุนหรือความสูญเสียทุกประการที่เกิดขึ้นกับท่านนั้นจะไม่สูงเกินกว่ายอดเงินค่าเข้าสอบที่ท่านได้จ่ายให้แก่ Pearson ที่เกี่ยวข้องกับ การสอบดังกล่าว ยกเว้นกฎหมายจะระบุไว้เป็นอย่างอื่น



- D. ในกรณีที่เรายังไม่สามารถหรือมีความล่าช้าในการปฏิบัติภาระหน้าที่เกี่ยวกับการจัดส่ง PTE Academic ที่มีสาเหตุมาจากสถานการณ์ที่อยู่นอกเหนือความควบคุมตามสมควรของเรา เราจะมีสิทธิ์ได้รับเวลาเพิ่มตามสมควรเพื่อปฏิบัติตามภาระหน้าที่ดังกล่าว

## 7) ข้อกำหนดทั่วไป

- A. ข้อตกลงและเงื่อนไขฉบับนี้ รวมทั้งการยืนยันใดๆ ที่เราส่งไปให้ท่านเกี่ยวกับการลงทะเบียนและเนื้อหาของคู่มือ เมื่อรวมกันแล้วคือสัญญาทั้งหมดระหว่างเรากับผู้เข้าสอบเกี่ยวกับการสอบ Pearson PTE Academic เราอาจจะแก้ไขข้อตกลงและเงื่อนไขสำหรับผู้เข้าสอบ PTE Academic ได้เป็นระยะๆ เราจะแจ้งการเปลี่ยนแปลงที่สำคัญให้ท่านทราบทางอีเมล โดยจะส่งไปยังอีเมลแอดเดรสสำหรับการติดต่อที่ท่านได้ให้เราไว้
- B. ถ้าข้อใดในข้อตกลงและเงื่อนไขสำหรับผู้เข้าสอบ PTE Academic นั้นถูกตัดสินโดยเจ้าหน้าที่ผู้มีอำนาจว่าใช้ไม่ได้ ผิดกฎหมาย หรือไม่สามารถบังคับใช้ได้ตามขอบเขตใดก็ตาม ข้อตกลง เงื่อนไข หรือข้อกำหนดดังกล่าวก็จะถูกแยกออกจากข้อตกลง เงื่อนไข และข้อกำหนดที่เหลืออยู่ตามขอบเขตดังกล่าว ซึ่งข้อกำหนดส่วนที่เหลือจะยังคงใช้ได้ตามขอบเขตสูงสุดที่กฎหมายอนุญาต
- C. ในกรณีที่เรายังยืนยันการปฏิบัติอย่างเคร่งครัดของข้อตกลงและเงื่อนไขสำหรับผู้เข้าสอบ PTE Academic หรือเมื่อเราไม่ใช้สิทธิ์หรือการเยียวยาใดๆ ที่เรามีสิทธิ์ได้รับ ก็จะไม่ถือว่าเราสละสิทธิ์หรือการเยียวยาดังกล่าวและท่านก็ยังต้องปฏิบัติตามภาระหน้าที่ดังกล่าวอยู่ นอกจากนี้ การที่เราสละสิทธิ์ครั้งใดก็จะไม่ส่งผลให้เราเสียสิทธิ์ในครั้งถัดไป
- D. ยกเว้นในกรณีที่ระบุไว้เป็นอื่น ข้อตกลงและเงื่อนไขฉบับนี้ รวมทั้งสัญญาระหว่างเราที่เกี่ยวข้องกับการสอบ PTE นั้นให้ตีความตามกฎหมายของประเทศอังกฤษและเวลส์

## ข้อตกลงและเงื่อนไขเสริม

ถ้าท่านลงทะเบียนเพื่อสอบในประเทศหรือดินแดนต่อไปนี้ ท่านต้องปฏิบัติตามข้อตกลงเสริมต่อไปนี้ด้วยตามความเหมาะสม (และให้ปฏิบัติตามข้อกำหนดต่อไปนี้ในกรณีที่มีความขัดแย้งกับข้อตกลงและเงื่อนไขหลัก)

### ออสเตรเลีย

การจัดสอบและบริการให้คะแนนของเรานั้นจำเป็นต้องมีการรับประกันตามกฎหมายผู้บริโภคของออสเตรเลีย ท่านมีสิทธิ์เข้าสอบใหม่หรือได้รับเงินคืนหากเกิดความผิดพลาดอย่างหนัก และท่านยังได้รับค่าชดเชยสำหรับความสูญเสียหรือความเสียหายตามสมควรและที่ศาลการณได้อื่นๆ (เป็นไปตามข้อกำหนดเรื่องการจำกัดความรับผิดชอบของเราที่ระบุไว้ในข้อตกลงและเงื่อนไขฉบับนี้) นอกจากนี้ ท่านยังมีสิทธิ์เข้าสอบใหม่หรือได้รับเงินคืนถ้าการสอบขาดคุณภาพที่ยอมรับได้และความผิดพลาดไม่แย่งขนาดที่จะจัดได้ว่าเป็นความผิดพลาดอย่างหนัก

ให้ส่งข้อเรียกร้องตามกฎหมายผู้บริโภคของออสเตรเลียไปที่:

Pearson Australia Group Pty Ltd  
707 Collins Street, Melbourne, VIC 3008  
Australia

Pearson ปฏิบัติตามกฎหมายความเป็นส่วนตัวส่วนบุคคลปี 1988 (Cth)

ในส่วนที่เกี่ยวข้องกับสิทธิความเป็นส่วนตัวส่วนบุคคลของท่าน ข้อมูลของท่านจะถูกส่งออกนอกประเทศออสเตรเลียไปยังสหราชอาณาจักร (UK) สหรัฐอเมริกา ฟิลิปปีนส์ และเขตพื้นที่อื่นที่ท่านระบุไว้ให้ส่งผลคะแนนสอบของท่านไป แต่การส่งข้อมูลเหล่านี้จะเป็นไปตามข้อกำหนดของกฎหมายความเป็นส่วนตัวส่วนบุคคลปี 1988 (Cth)

ข้อตกลงและเงื่อนไขเหล่านี้จะเป็นไปตามกฎหมายของรัฐวิกตอเรีย  
**ฮ่องกง**

Pearson ปฏิบัติตามระเบียบข้อมูลส่วนตัว (ความเป็นส่วนตัว) (บทที่ 486) ("PDPO") เกี่ยวกับเรื่องการรวบรวม ใช้งาน รับส่ง และจัดเก็บข้อมูลส่วนตัวของท่าน ข้อมูลส่วนตัวเหล่านี้อาจถูกเข้าถึงโดยสำนักงานแห่งอื่นของ Pearson หรือสำนักงานในเครือขายของ Pearson ที่ตั้งอยู่นอกฮ่องกงได้ นั่นก็หมายความว่าข้อมูลส่วนตัวของท่านอาจไม่ได้รับการปกป้องในลักษณะเดียวกันหรือระดับเดียวกันกับในฮ่องกง ทั้งนี้ เมื่อท่านลงทะเบียนสอบ PTE Academic ก็เท่ากับว่าท่านยินยอมให้ข้อมูลส่วนตัวของท่านถูกถ่ายโอนไปยังสถานที่อื่นนอกฮ่องกงได้ นอกจากนี้ ข้อมูลส่วนตัวบางอย่างอาจจำเป็นต้องถูกถ่ายโอนไปยังเจ้าหน้าที่ของฮ่องกง ผู้ตรวจบัญชีของ Pearson ผู้รับประกันของเรา หรือพนักงานธนาคารของเราเพื่องานด้านบัญชีหรือการปฏิบัติตามระเบียบ ท่านสามารถอ่านนโยบายการเก็บข้อมูลส่วนตัวของ Pearson ที่ระบุไว้ในข้อ 3 ข้างต้นได้ (และอ่านนโยบายนี้ในภาษาจีนได้ที่ [www.pearsonpte.com/privacy](http://www.pearsonpte.com/privacy) แล้วยืนยันว่าท่านได้อ่านเข้าใจ และยอมรับนโยบายเหล่านี้แล้ว)

เพื่อใช้แทนข้อ 7(d) ข้างต้น ให้ตีความและปฏิบัติข้อตกลงและเงื่อนไขเหล่านี้อย่างสอดคล้องกับกฎหมายของเขตปกครองพิเศษฮ่องกง

### จีนแผ่นดินใหญ่

Pearson ปฏิบัติตามกฎหมายและระเบียบเกี่ยวกับข้อมูลส่วนตัว ข้อมูลส่วนตัวเหล่านี้อาจถูกเข้าถึงโดยสำนักงานแห่งอื่นของ Pearson หรือสำนักงานในเครือขายของ Pearson ที่ตั้งอยู่นอกจีนแผ่นดินใหญ่ได้ นั่นหมายความว่าข้อมูลส่วนตัวของท่านอาจไม่ได้รับการปกป้องในลักษณะเดียวกันหรือระดับเดียวกันกับในจีนแผ่นดินใหญ่ ทั้งนี้ เมื่อท่านลงทะเบียนสอบ PTE Academic ก็เท่ากับว่าท่านยินยอมให้ข้อมูลส่วนตัวของท่านถูกถ่ายโอนไปยังสถานที่อื่นนอกจีนแผ่นดินใหญ่ได้ นอกจากนี้ ข้อมูลส่วนตัวบางอย่างอาจจำเป็นต้องถูกถ่ายโอนไปยังเจ้าหน้าที่ ผู้ตรวจบัญชีของ Pearson ผู้รับประกันของเรา หรือพนักงานธนาคารของเราเพื่องานด้านบัญชีหรือการปฏิบัติตามระเบียบ ท่านสามารถอ่านนโยบายการเก็บข้อมูลส่วนตัวของ Pearson ที่ระบุไว้ในข้อ 3 ข้างต้นได้ (และอ่านนโยบายนี้ในภาษาจีนได้ที่ [www.pearsonpte.com/privacy](http://www.pearsonpte.com/privacy) แล้วยืนยันว่าท่านได้อ่าน เข้าใจ และยอมรับนโยบายเหล่านี้แล้ว)

ดูรายละเอียดเกี่ยวกับ



**Pearson**  
**PTE Academic**  
[pearsonpte.com](https://pearsonpte.com)