

# VIIHDYTÄÄN KOTONA



sato

# TERVETULOA SATO VUOKRAKOTIIN

Tästä oppaasta löydät vaikka mitä uuteen vuokra-asuntoosi liittyvää asiaa: vinkkejä, neuvoja ja tärkeitä ohjeita ja sääntöjä. Selaile opas läpi ja säilytä se yhdessä vuokrasopimuksen ja muiden färkeiden papereiden kanssa.

**Kurkkaa netissä osoite [sato.fi](https://www.sato.fi) ja pysyt ajan tasalla kotiasioista!**

## Sisällys

1. Muuttajan usein kysytyt kysymykset .....	4
2. Asumisen ABC.....	6
3. Yhteiset pelisäännöt.....	10
4. Kodin hyvä hoito .....	12
4.1. Hyvä sisäilma .....	12
4.2. Kodin siivous.....	12
4.3. Lämmitys .....	15
4.4. Vesi ja viemärit.....	16
4.5. Jätteiden lajittelu .....	17
5. Kodin turvallisuus .....	19
5.1. Kotivakuutus.....	19
5.2. Ennaltaehkäisy .....	19
6. Muutto SATO-kodista.....	22
Liite 1, SATO:n yleiset järjestyssäännöt .....	23
Liite 2, Vuokra-asuntojen kunnossapidon vastuunjakotaulukko .....	25

### **SATO:n Asiakaspalvelu**

p. 020 334 443

Avoimna ma-pe klo 9-16.

**Asiakaspalvelun tavoitat nopeasti ja näppärästi myös [sato.fi](https://www.sato.fi):n palveluchatista ma-to 8-20, pe 9-20.**

### **Ota OmaSATO osaksi elämää: [oma.sato.fi](https://www.oma.sato.fi)**

OmaSATOssa voit muun muassa:

- tarkistaa omat sopimustietosi
- tehdä vikailmoituksen
- lukea kotitalosi tiedotteet
- laittaa meidän asiakaspalveluumme viestiä



# I. MUUTTAJAN USEIN KYSYTYT KYSYMYKSET

## Milloin saan hakea avaimet?

Uuden kotisi avaimet saat huoltoyhtiöltä **vuokrasopimuksen alkamispäivänä klo 12 jälkeen**. Jos sopimuksen alkamispäivä on viikonloppuna tai se on juhlapyhä, saat avaimet seuraavana arkipäivänä.

Älä vastaanota avaimia suoraan edelliseltä asukkaalta äläkä luovuta niitä seuraavalle asukkaalle, koska huoltoyhtiö pitää kirjata avaimista ja näin ollen veloittaa puuttuvista.

Kun haet avaimia, ota mukaasi

- virallinen henkilötodistus (esim. ajokortti tai passi)
- allekirjoitettu vuokrasopimus
- kuitti vakuusmaksusta.

Jos olet allekirjoittanut vuokrasopimuksen sähköisesti, voit näyttää sen esimerkiksi puhelimesta avaimia noutaessasi.

## Pitääkö minun hankkia kotivakuutus?

**Kyllä**, vuokrasopimuksen ehtojen mukaisesti sinulla täytyy olla voimassa oleva laaja kotivakuutus, joka sisältää sekä koti- että vastuuvakuutuksen. Kotivakuutus antaa taloudellista turvaa kodissa tapahtuvissa vahinkotilanteissa, joissa saattaa joutua korvaamaan huoneistolle tai naapurihuoneistolle tapahtuneet vahingot.

Vakuutuksen voit ottaa itse valitsemaltasi vakuutusyhtiöltä.

## Kuuluuko sähkö vuokraan?

**Ei**, ellei sitä ole erikseen mainittu vuokrasopimuksessasi.

Tee sähkösopeutus haluamasi sähköyhtiön kanssa jo ennen muuttoa, niin saat valot päälle ja jääkaapin vilpoisaksi heti muuttopäivänä.

## Sisältyykö vesi vuokraan?

**Ei sisälly**, ellei vuokrasopimuksessasi ole toisin sovitettu. Vesimaksun voit tarkistaa vuokrasopimuksesi.

## Sisältyykö nettiyhteys vuokraan?

**Useimmiten**. Uudessa kotitalossasi on todennäköisesti valmius Telian laajakaistayhteyteen. SATOn asukkaana saat maksuttoman yhteyden ja halutessasi Telia tarjoaa sinulle nopeammat yhteydet erikoishinnoin. Laajakaistayhteyden saat käyttöösi ottamalla yhteyttä Telian Asiakaspalveluun.

Aivan kaikissa SATO VuokraKodeissa Telian maksutonta yhteyttä ei ole. Voit tarkistaa oman talosi tilanteen sato.fi:stä tai Telian asiakaspalvelusta.



### **Minne teen muuttoilmoituksen?**

Tee virallinen muuttoilmoitus **Digi- ja väestötietovirastoon** viimeistään viikon kuluttua muutosta. Muuttoilmoituksen voit tehdä netissä tai Postista ja Digi- ja väestötietovirastosta saatavalla lomakkeella.

### **Minne teen osoitteenmuutoksen?**

Tee osoitteenmuutos ja jälleenlähettämissopimus **Postille**. Posti kääntyy maksutta kuukauden ajan. Monet viranomaiset saavat tiedon osoitteenmuutoksesta suoraan Digi- ja väestötietovirastosta, mutta muista tehdä osoitteenmuutokset **lehtitilauksiin, pankeille, vakuutusyhtiöille, kauppaketjuille (kanta-asiakkuus), järjestöille, yhdistyksille** jne.

### **Miten saan nimeni kotioveen?**

Ole yhteydessä **SATOn asiakaspalveluun**, kun haluat, että nimesi vaihdetaan nimitaululle ja oveen.

### **Saako asunnossani tupakoida?**

**Ei saa.** Tupakointi on kielletty vuokrasopimuksesi ehdoissa. Myös kotitalosi yhteiset tilat ovat savuttomia. Tupakkapaikalla ja parvekkeellakin huomaavainen tupakoitsija huolehtii siitä, ettei savu kulkeudu naapurin parvekkeelle tai ikkunoista sisään.

Savuttomassa talossa tupakointi on kielletty myös parvekkeilla ja piholla.

### **Mihin saan pysäköidä auton?**

Oman autopaikan voit varata huolto- tai pysäköintiyhtiöstä. Autopaikan hinta vaihtelee sen mukaan, kuuluuko paikkaan lämpöpistoke vai onko kyse ns. kylmästä paikasta. Joissakin tapauksissa autopaikkojen kysyntä ylittää tarjonnan. Silloin paikkaa ei saa heti, vaan tilaus siirtyy jonotuslistalle.

Vieraspaikat on tarkoitettu vain talon asukkaiden vieraille lyhytaikaiseen pysäköintiin. Huomaathan, että monessa talossa pysäköintiä valvoo pysäköintinvalvontayritys, ja virheellisestä pysäköinnistä voi seurata pysäköintivirhemaksu.

**Älä missään tapauksessa, edes lyhytaikaisesti, pysäköi autoasi talon pelastustielle. Pelastustiet on merkitty pihalla ohjetulvin.**

### **Mistä apua ja lisätietoja?**

Kotiisi tai kotitalosi yhteisiin tiloihin liittyvissä vika-asioissa sinua auttaa joko **huoltoyhtiö** tai osassa SATOn taloista **SATOn talomestari**. Jos kotitalossasi oma talomestari, löydät tiedon OmaSATOsta ja tavoitat hänet SATOn asiakaspalvelun kautta. Talomestareiden tehtäviin kuuluvat mm. vikailmoitusten hoitaminen sekä asuntojen sisäpuoliset pienkorjaukset. Talomestarikohteissa huoltoyhtiön vastuulla ovat avainasiat, viikonloppu- ja iltapäivystykset, koneelliset ulkotyöt sekä siivous.

SATOn palvelupäällikkö auttaa sinua asukasyhteistyöhön, naapuruuteen sekä järjestyssääntöihin liittyvissä asioissa. Jos haluat keskustella vuokramaksusta tai laskusta, ota yhteyttä Ropo Capitalin asiakaspalveluun. SATOn asiakaspalvelu vastaa muihin vuokrasuhdeasiin koskeviin kysymyksiin.

Jos et tiedä kenen puoleen voit asiassasi kääntyä, ota ensimmäisenä yhteyttä SATOn Asiakaspalveluun. Kaikki tarpeelliset yhteystiedot, ohjeet ja lomakkeet sekä asiakasetusi löydät sato.fi:stä. Muista tutustua myös OmaSATOon osoitteessa oma.sato.fi.

### **Kodissani on vikoja tai puutteita, mistä saan apua?**

Pikaista korjausta vaativissa vikatilanteissa soita välittömästi kotitalosi huoltoyhtiöön tai talomestarikohteissa SATOn asiakaspalveluun. Yhteystiedot löydät OmaSATOsta, sato.fi:stä oman talosi sivulta sekä kotitalosi ilmoitustaululta. Päivystysaikana kiireelliset vikailmoitukset tulee kuitenkin tehdä huoltoyhtiöön myös talomestarikohteissa.

Muista vioista voit ilmoittaa OmaSATO-palvelun kautta, sähköisesti sato.fi:ssä tai puhelimitse. Osassa taloja ilmoitustaululta löytyy myös QR-koodi vikailmoituksen jättämistä varten.

**Onnea uuteen kotiin!**



## 2. ASUMISEN ABC

Kas tässä sinulle listaa asumiseen liittyvistä palveluista ja ohjeista. Jos olet saanut vuokraustilanteesta tarkempia tai erilaisia ohjeita, noudatathan ensisijaisesti niitä.

### Asiakastiedot

Haluamme palvella sinua sujuvasti, ja siksi käytössämme on asiakastietojärjestelmä, johon tallennamme asunnossa asuvien asiakastiedot sekä kontaktitiedot (puhelut, sähköpostit, kirjeet ja kyselyt), asuntohakemuksen yhteydessä antamasi hyväksynnän mukaisesti.

Huomaathan, että luovutamme tietoja vuokrasopimuksesta vain vuokralaiselle. Mikäli haluat toisen henkilön hoitavan asumiseen liittyviä asioita puolestasi, tarvitsemme sinulta valtuutuksen. Valtakirjapohjat löydät sato.fi:stä.

Tarkempia tietoja asiakastietojärjestelmästä löydät sato.fi:stä kohdasta tietoturva ja käyttöehdot.

### Astianpesukone

Tilaa astianpesukoneen asennus aina ammattilaiselta. Kun muutat pois SATOkodista, asenna keittiökaluksi alun perin kuulunut ovi takaisin paikoilleen. Voit säilyttää oven asumisen ajan esimerkiksi irtaimistovarastossasi.

### Asukastilaisuudet

Iloisista maksuttomista asiakastapahtumistamme löydät parhaiten tietoa OmaSATOsta. Pidä silmällä myös uutiskirjeitämme ja somekanaviamme!

### Asukasyhteistyö

Haluatko olla mukana kotitalosi yhteisissä asioissa? Kysäise palvelupäälliköltä, onko talossasi asukastoitumikuntaa. Jos vastaus on ei, voit aloittaa toimikunnan tai vapaamuotoiset asukastapaamiset itse. Kysy tarvittaessa apua palvelupäälliköltä.

Ns. aravataloissa asukastoitumikunta valitsee edustajansa valtakunnalliseen yhteistyöelimeen, jossa käsitellään yhteishallintolain mukaisia tehtäviä. Keskeisin näistä tehtävistä on lausunto vuokranmäärityksestä. Jos et tiedä, asutko aravatalossa, pirauta asiakaspalveluumme, niin selvitetään."

### Asumistuki

Asumistukea voi hakea Kansaneläkelaitokselta eli Kelasta. Osoitteesta kela.fi löydät mm. laskurin, jolla voit arvioida mahdollisuutesi saada asumistukea.

SATOn asiakkaana sinun ei tarvitse toimittaa Kelaan asumista koskevia liitteitä hakiessasi asumistukea tai tuen tarkistamista. Kela hakee tarvittavat tiedot sähköisesti SATOn tietojärjestelmästä. Sähköisesti välitettäviin tietoihin kuuluvat tiedot vuokrasopimuksesta, asumismenoista sekä maksutiedot tukien maksamiseksi suoraan vuokranantajalle.



### Asumisrauha

Kello 22–07 välisenä aikana taloissa tulee kunnioittaa yörauhaa. Ilmoitathan naapureille hyvissä ajoin etukäteen, jos aiot järjestää juhlat tai tehdä jotain muuta, josta voi aiheutua ylimääräistä ääntä. Ilmoituksesta huolimatta varmista, että silloinkaan et kohtuuttomasti häiritse naapureita.

Aina arki ei suju toivotulla tavalla ja naapurista saattaa kuulua meliä, joka häiritsee asumista. Juttele asiasta naapurin kanssa. Voi olla, että esim. musiikin kuuntelu tai leffaäännet kantautuvat seinän taakse. Jos naapuri ei keskustelusta huolimatta muuta käytöstään ja asumisesi häiriintyy jatkuvasti, ota yhteyttä SATOon.

### Avaimet

Pidämme kirjaa avaimista. Kadonneista avaimista, lisätilauksista ja uudelleensarjoituksista aiheutuvat kulut perimme asiakaslaskutushinnaston mukaisesti. Voit tehdä avaintilauksia OmaSATO:n kautta.

Jos kotitalossasi on sähköinen lukitusjärjestelmä, lukon avaamisista ja avausyrityksistä kerätään loki-tietoa, jota voidaan käyttää vahinkotilanteiden sekä rikosten ja väärinkäytösten selvittämiseksi. Yleisten ja yhteisten sekä teknisten tilojen ovista tallennetaan tieto avaimesta, jolla lukko on avattu tai yritetty avata, sekä aikaleima. Asuntojen ovista aikaleimaa ei tallenneta.

### Piha-alue

Talon asukkaiden yhteistyö näkyy yhteisellä pihalla ja pihatalkoissa. Eri vuodenaikoina jokainen pääsee toteuttamaan kaunista asuinympäristöä omaksi ja koko talonväen iloksi. Vaikka säännönmukaiset pihan huolto- ja kunnossapitotyöt kuuluvat huoltoyhtiölle, löytyy pihasta monenlaista puuhaa.

Pihan viihtyisyyteen vaikuttaa merkittävästi myös pihan turvallisuus. Muistathan siis noudattaa pysäköintiohjeita ja olla erityisen varovainen autoillessasi pihan tuntumassa.

### Saunavuoro

Voit varata oman vuoron talosi saunasta huoltoyhtiöltä. Osassa taloissa on käytössä sähköinen varausjärjestelmä, ja joissain taloissa varauksen voi tehdä OmaSATO:n kautta. Saunassa käy monta saunojaa, joten laudeliinon käyttö on suotavaa. Jätäthän saunan ja pesuhuoneen siistiin kuntoon seuraavaa saunojaa varten.

Monissa taloissa on myös asukkaiden yhteinen saunavuoro, esim. "lenkkisauna", jonka käytöstä ei peritä erillistä maksua.

### Sisustus ja kiinnitykset

Sisustustyylin voit valita itse, mutta muutama asunon hoitoon liittyvä perusasia on hyvä pitää mielessä, kun sisustat kotia. Huomioi seinäkiinnityksissä erilaiset seinämateriaalit, jotta kiinnitykset ovat siistejä ja turvallisia. Kevyisiin väliseiniin ei saa kiinnittää mitään painavaa. Kylpyhuoneen seiniin (sisä- tai ulkopuolelle) tai seiniin, joiden takana on hormi, ei saa tehdä lainkaan reikiä tai kiinnityksiä. Ripustusohjeita saat mm. rakennustarvikeliikkeistä. Kattoon ei saa palovaroittimien lisäksi kiinnittää mitään muuta. Huonekalujen jalkoihin kannattaa kiinnittää ns. huopatassut, joilla vähennetään huonekaluista jääviä painaumuksia ja värjäytyksiä sekä lattiapintojen naarmuuntumista.

### Sälekaihtimet

Voit asentaa sälekaihtimet omalla kustannuksella ilman erillistä lupaa. Kun muutat pois, sinun täytyy jättää sälekaihtimet paikoilleen ilman hyvitystä.

### Turvalukko ja ovisilmä

Voit tilata kotisi oveen turvalukon ja ovisilmän omalla kustannuksellasi ilman erillistä lupaa. Huomaathan, että voit tilata turvalukon vain kotitalosi lukkoliikkeestä. Yhteystiedot saat ottamalla yhteyttä asiakaspalveluumme. Kun muutat pois, turvalukko ja ovisilmä on jätettävä paikoilleen ja kaikki avaimet täytyy palauttaa. Emme hyvitä turvalukon tai ovisilmän asennuskuluja. Muita asennuksia oviin ei saa tehdä.

### Vakuuden palautus vuoden asumisajan jälkeen

Yli vuoden yhtäjaksoisen asumisen jälkeen voit saada vakuusmaksusi takaisin. Voimme palauttaa vakuusmaksusi, jos olet asunut häiriötä aiheuttamatta ja hoitanut vuokranmaksusi ajallaan. Lisäohjeet ja vakuudenpalautuslomakkeen löydät OmaSATOsta ja sato.fi:stä. Pyrimme käsittelemään palautuspyynnön kuukauden sisällä.



### Maalaussetti ja omatoimiremontti

Saat SATO:lta maksuttoman maalaussetin, jos haluat maalata kotiasi. Maalaussettiin sisältyvät maalit ja maalaustarvikkeet. Värisävyt voit valita SATO-mallistosta. Lisätietoja omatoimiremontista, kivoja maalauksenvinkkejä sekä maalaussetin tilausohjeet löydät osoitteesta sato.fi/omatoimiremontti.

### Kerro, mitä sinulle kuuluu!

Haluamme olla hyvä vuokranantaja sinulle, ja kehittää vuokra-asumista tuleville sukupolville. Siksi on tärkeää tietää, mitä sinulle kuuluu.

Saat meiltä monenlaisia kyselyitä SATOkotiin muuttaessasi. Lähetämme kyselyt joko älypuhelimeen tai sähköpostiin. Jos jompi kumpi yhteystiedoistasi muuttuu, ilmoittele meille, niin pysytään yhteydessä!

Voit ottaa yhteyttä ja antaa palautetta soittamalla asiakaspalveluumme, OmaSATOssa, Facebook-sivuillamme tai käyttämällä palveluchattia.



### Ympäristö

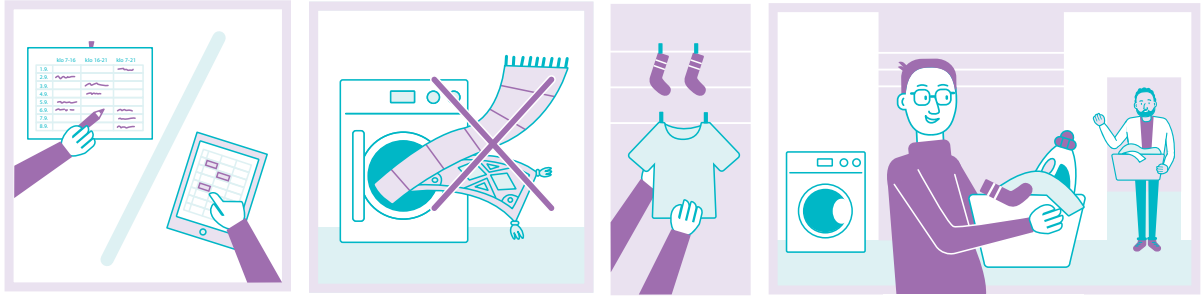
Otamme ympäristöasiat huomioon sekä asuntojen rakentamisessa, suunnittelussa että käyttövaiheessa. Meille on tärkeää parantaa asuntojemme energia- ja tehokkuutta, vähentää vedenkulutusta ja kehittää kierrätysmahdollisuuksia taloissamme. Näin pystymme vähentämään sekä ylläpitokustannuksia että asumisen aiheuttamia päästöjä.

Sivuilta 15 ja 16 löydät vinkkejä, joiden avulla voit säästää energiaa ja vettä omassa kodissasi. Ympäristöohjelmaamme voit tutustua sato.fi:ssä.

Jätehuollossa kiinnitämme huomiota lajittelumahdollisuuksiin, jätehuoneen siisteyteen, ongelmajätteistä huolehtimiseen sekä jätehuollon oikeaan mitoittamiseen. Tämän oppaan sivuilta 17 ja 18 löydät ohjeita jätteiden lajitteluun.



## Pesutuvan ja kuivaushuoneen käyttö



## Yhteiset tilat

Kotitalosi yhteiset tilat tunnistat helposti ovien kuvallisista kylteistä. Pidäthän yhteiset tilat siistinä ja korjaat omat jälkesi. SATOn taloissa kaikki yhteiset tilat ovat savuttomia.

### Irtaimistovarasto



Irtaimistovarastoa kannattaa hyödyntää esimerkiksi kausivaatteiden ja matkalaukkujen säilyttämiseen. Varastossa ei kannata säilyttää arvokkaita tavaroita, jotka houkuttelevat murtovarkaita. Kellarimurtoja voi välttää laittamalla kopin oveen tukevan lukon ja näkösuojia. Paloturvallisuuden vuoksi varastoissa ei saa säilyttää palavia nesteitä, kaasuja tai räjähtäviä aineita. Autonrenkaita voi säilyttää omassa varastossa korkeintaan neljä kappaletta.

### Pesutupa ja kuivaushuone



Monissa taloissa on pesutupa ja kuivaushuone ja niiden käyttö on talon asukkaille maksutonta. Varausohjeet sekä koneiden käyttöohjeet löytyvät pesutuvasta ja kuivaushuoneista tai talon ilmoitustaululta. Mattoja ei voi pestä pesutuvassa, sillä pesukoneet ja kuivausrummut eivät kestä märkien mattojen painoa.

### Kerhuhuone



SATOn taloissa on usein kerhuhuone, jota talon asukkaat voivat käyttää oleskelutilana, yhteiseen tekemiseen tai vaikkapa lasten syntymäpäiväjuhlien järjestämiseen. Kerhuhuoneen säännöistä ja sisustuksesta vastaa useimmiten talon asukastoimikunta. Lisätietoja saat asukastoimikunnalta tai palvelupäälliköltä.

### Jätepiste



Jätepisteen siisteys vaikuttaa koko talon viihtyisyyteen. On tärkeää, että roskapussit viedään omiin astioihinsa ja lattia pidetään siistinä. Myös perheen lapset kannattaa opastaa jätepisteen fiksuun käyttöön.

Ohjeita jätuhuoneiden käyttöön löydät sivuilta 16-17.

### Lastenvaunuvarasto



Säilytäthän lastenvaunut niille varatussa tilassa. Jos et löydä lastenvaunuvarastoa, kysäise kotitalosi huoltoyhtiöstä, mikä olisi turvallinen paikka vaunujen säilyttämiselle.

### Rappukäytävä



Paloturvallisuus on ensiarvoisen tärkeä asia. Siksi rappukäytävässä tai muilla talosi käytävillä ei saa säilyttää mitään tavaraa, ei edes ovimattoja tai lastenvaunuja. Ovikranssit ovat sallittuja.



### 3. YHTEISET PELISÄÄNNÖT

#### Pidetään yhdessä huolta kodistasi

Kotisi ja kotitalosi kunto ja viihtyisyys ovat sekä sinun että SATOn huolenpidosta kiinni. Kotisi saattaa olla sellaisessa talossa, jonka SATO omistaa kokonaan, tai sellaisessa, jonka asunnoista omistamme vain osasen. Niin tai näin, pidämme kodistasi huolta yhdessä kumppaniemme kanssa ja keräämme toiminnasta palautetta asukkailta esimerkiksi asiakastytyväisyykselyillä.

Jos SATO omistaa talon kokonaan, vastaamme mm. huoltoyhtiön toiminnasta ja muiden talon ylläpitoa varten solmittujen sopimusten valvonnasta. Jos omistamme talon asunnosta vain osan, vastuu kuuluu taloyhtiön hallitukselle ja isännöitsijälle.

Kaikkien SATOkotien kuntoa seuraamme muuton yhteydessä sekä säännöllisten huoltotarkastusten avulla. On tärkeää, että pidät kodistasi hyvää huolta mm. siivoamalla säännöllisesti. Vuokrasopimuksen ehtoista löydät tarkat tiedot velvollisuuksistasi, mutta kyse ei ole pelkästään pakosta: Mitä paremmin pidät huolta asunnostasi ja asuinympäristöstäsi, sen paremmin viihdyt kotonasi ja hyvä mielesi säteilee koko naapurustoon.

#### Vastuunjakotaulukko

Asunnon huolto- ja ylläpitovastuu on jaettu eri tehtävien osalta SATOn ja asukkaiden kesken. Tämän esitteen liitteestä 2 löydät vastuunjakotaulukon, josta selviää, mitkä tehtävät kuuluvat meille ja mitkä ovat sinun vastuullasi.

#### Asiakaslaskutushinnasto

Mikäli rikot tai vahingoitat asuntoa tai siihen kuuluvia kalusteita tai kotitalosi yleisiä tiloja, veloitamme korjauksesta aiheutuneet kustannukset sinulta asiakaslaskutushinnaston mukaisesti. Muistathan, että vastaat myös kodissasi oleskelevien vieraiden aiheuttamista vahingoista yhdessä vieraidesi kanssa. Pidätämme oikeuden veloittaa korjauksista myös todellisten kustannusten mukaisesti. Voimassaolevan asiakaslaskutushinnaston löydät sato.fi:stä.

#### Asukastiedot

Jos asumisaikana asuntoon muuttaa uusi asukas tai joku muuttaa pois, ilmoita muutoksista SATOn asiakaspalveluun. Näin asiakasrekisterimme pysyy ajantasalla ja pystymme esimerkiksi varmistamaan, kenelle voimme avata asunnon oven, jos avain on jäänyt kotiin. Asukasmäärä vaikuttaa myös vesilaskutukseen.

Tarkistamme asuntojen asukastiedot säännöllisesti Väestötietojärjestelmästä.



#### Asumisen arvot SATOkodissa

Asuessasi SATOkodissa sitoudut arvoihin, joiden mukaan eläminen sujuvoittaa arkeasi sekä lisää omaa ja ympäristösi hyvinvointia.

Me SATOssa sitoudumme näiden arvojen tukemiseen. Tuemme hyviä naapurussuhteita, pidämme huolta kotitalosi yhteisistä tiloista ja tarjoamme neuvontaa vuokramaksuun. Pidämme siis huolta siitä, että saat erinomaista asiakaspalvelua.

#### Hyvä naapuruus

Kunnioitan naapurieni kotirauhaa. Noudatan yhteisiä järjestyssääntöjä ja muita yhdessä sovittuja toimintatapoja.

#### Viihtyisä ympäristö

Pidän käytävät tyhjinä tavaroista ja korjaan aina jälkeni myös muista yhteisistä tiloista. Huolehdin erityisesti siitä, että jätehuone pysyy siistinä.

#### Vastuullinen vuokramaksu

Maksan vuokrani aina ajallaan ja välttyn ylimääräisiltä kuluilta.

### Vuokra

SATOkotien vuokrat määritellään markkinahintojen mukaan. Poikkeuksena tästä ovat aravavuokra-asunnot, joissa vuokranmäärityksessä noudatetaan ns. omakustannusperiaatetta. Lisätietoa aravavuokra-asuntojen vuokranmäärityksestä löydät osoitteesta [www.ara.fi](http://www.ara.fi).

Vuokria määritellessämme otamme huomioon mm. kodin sijainnin isossa ja pienessä mittakaavassa, asunnon koon ja kunnan sekä talon pitkän tähtäimen korjaustarpeet. Vuokran määrän ja tarkistusperiaatteet löydät vuokrasopimuksesta.

Saat meiltä vuokrantarkistustiedon ja maksukoosteen vuosittain postitse. Koosteesta näet uuden vuokrasi, sen alkamispäivän sekä tili- ja viitenumeron. Vuokranmaksukooste toimii laskunasi niin kauan kunnes saat uuden koosteen kotiisi. Emme siis lähesty sinua uudella laskulla kuukausittain.

Vuokranmaksun eräpäivä on joka kuukauden 2. päivä. Voit ottaa sähköisen laskutuksen käyttöösi tekemällä e-laskusopimuksen omassa verkkopankissasi. E-laskulla saat kuukausittain ajantasaiset tiedot vuokranmaksua varten ja pääset



maksamaan vuokrasi kätevästi suoraan verkkopankissa. Voit myös halutessasi asettaa e-laskusi automaattisesti veloitettavaksi, jolloin sinun ei tarvitse huolehtia eräpäivistä. Muistathan merkitä laskuun laskuttajayhtiöksi SATO-Konserniyhtiöt/SATO Oyj sekä käyttää vuokranmaksulomakkeessa olevaa viitenumeroa, jotta maksusuoritukseksi kirjautuu oikein.

SATO käyttää perintätoimistona Ropo Capitalia. Jos maksusi viivästyy, Ropo Capital lähettää sinulle maksumuistutuksen eräänntyneestä summasta ja veloittaa viivästymisestä aiheutuvat kulut. Jos haluat keskustella maksutilanteestasi, otathan yhteyttä Ropo Capitalin asiakaspalveluun.

### Hyvä naapuruus

Kerros- ja rivitaloissa naapurit ovat osa toistensa elämää. Moikkaaminen riittää toisille, toiset haluavat tutustua paremmin - tärkeintä on kunnioittaa ihmisiä ympärillään. Kun jokainen muistaa olevansa itsekin naapuri ja huomioi toiset asukkaat, arki sujuu leppoisammin.

Normaalit elämisen äänet kuuluvat asumiseen, mutta häiritsevä käyttäytyminen ei. Jos kotitalossasi on harmeja ja häiriöitä, ota yhteyttä SATOon.

Muistathan myös, että SATO:n talojen yleiset järjestysäännöt (sivu 23) koskevat sinun ja perheesi lisäksi vieraitasi.

### Ilmoita epäkohdista

Jos havaitset puutteita talon turvallisuudessa, ilkeältä, toistuvia asumishäiriöitä tai vikoja, jotka vaativat korjaamista, ilmoita niistä huoltoyhtiöön sekä SATOille.



## 4. KODIN HYVÄ HOITO

### Poistoilmaventtiilin puhdistus



#### Varmista hyvä sisäilma

- Älä muuta poistoilmaventtiilin säätöjä.
- Pidä poistoilmaventtiilit auki.
- Puhdista poisto- ja korvausilmaventtiilit vähintään kaksi kertaa vuodessa.
- Puhdista liesikuvun venttiili ja rasvasuodatin vähintään kaksi kertaa vuodessa.
- Huolehdi säännöllisestä siivouksesta.
- Älä tupakoi sisätiloissa.
- Hanki harkiten kotiin pölyviä tekstiilejä, lemmikkejä ja huonekasveja.
- Kiinnitä erityistä huomiota, että ilmanvaihto toimii moitteettomasti kosteissa tiloissa.

Jos ilmanvaihto edellä olevista toimenpiteistä huolimatta tuntuu toimivan huonosti, ota yhteyttä huoltoyhtiöön.

### 4.1. Hyvä sisäilma

Kun asunnon ilmanvaihtokanavat ovat puhtaat ja ilmanvaihto toimii esteettä, kodin sisäilman pitäisi vaihtua kerran kahdessa tunnissa.

Poistoilmaventtiilien kautta kodista poistuvat epäpuhtaudet ja kosteus. Poistoilmaventtiilejä on keittiössä, wc:ssä, kylpyhuoneessa ja vaatehuoneessa.

Raikasta, korvaavaa tuloilmaa virtaa asuntoon ulkoseinään tai ikkunakarmin sijoitetuista korvausilmaventtiileistä tai ikkunoista, joiden yläreunaan ei ole kokonaan laitettu ikkunatiivistettä.

### 4.2. Kodin siivous

Yksi tärkeimpiä kodin hoitamiseen liittyviä velvollisuuksiasi on säännöllinen siivoaminen. Kun siivoat fikusti, kodin sisäilma pysyy hyvänä ja pinnat kunnossa.

Erilaiset pintamateriaalit puhdistetaan eri tavoin. Kaiken a ja o on hankkia hyvät siivousvälineet ja sekä itselle että pinnoille sopivat puhdistusaineet. Käytä kuivia ja nihkeitä siivousmenetelmiä ja neutraalia puhdistusainetta.

Kun siivoat säännöllisesti, suurin osa liasta lähtee pois pelkällä vedellä tai tuikitavallisella astianpesuainella. Helppoa!

#### Ikkunat

Ikkunoiden pesuun tarvitset ikkunanpesimen, mikrokuituliinan, kuivaimen sekä astianpesuainetta. Imuroi sälekaihtimet pölystä ja puhdista myös ikkunapuitteet ja karmit.

#### Seinät

Käytä maalattujen seinien puhdistuksessa mietoja pesuaineita ja nihkeää pesua. Mitä himmeämpi maalattu seinä on, sen vähemmän se kestää hankausta. Pääset seinän puhdistuksessa vähemmällä, kun poistat tahrat tuoreeltaan.

Kaakeliseinät pesutiloissa kestävät märkäpesua harjalla tai hankaussienellä. Jos seinät näyttävät harmailta pesun jälkeen, niissä on ns. kalkkisaostumia.

Paperitapetti kestää erittäin kevyen nihkeäpyyhkimisen, mutta ei hankausta. Vinyylitapetit voit puhdistaa kosteapyyhinnällä ja jopa pehmeällä harjalla.

## Lattian puhdistus



### Lattiat

Puhdista laminaatti- tai parkettilattia imuroimalla tai pyyhkimällä nihkeällä. Laminaatti- tai parkettilattian pinta vaurioituu helposti liian karkealla puhdistusvälineellä, joten etään hankaa pintaa rikki. Jos haluat pestä likaisen laminaatti- tai parkettilattian kostealla, kuivaa lattia vielä erikseen kosteapesun jälkeen.

Muovilattiat ovat yleensä joustovinyyliä, joille viikkosiivouksessa riittävät imurointi ja kuivamoppaus sekä tarvittaessa kosteapyyhintä miedolla astianpesuaineella.

### Pesutilat

Saunan ja pesutilojen puhdistamistiheys riippuu käytöstä. Jos pesutiloissa käsitellään pyykinpesuainetta, pöly on hyvä imuroida tai pyyhkiä viikoittain. Sauna ja pesutilat tarvitsevat hyvän ilmanvaihdon.

### Jääkaappi ja pakastin

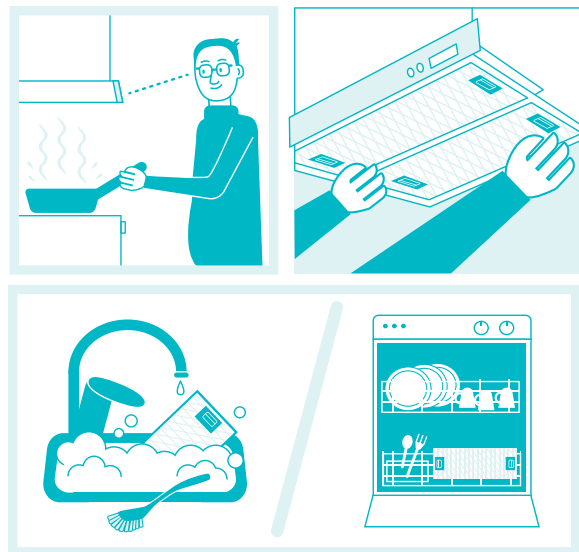
Jos jääkaapissa on automaattisulatus, se hoitaa sulatuksen itsestään. Riittää, kun puhdistat jääkaapin takaosasta löytyvän sulatusveden poistoaukon. Jos automaattisulatus ei ole, sulata jääkaappi muutaman kuukauden välein. Jääkaappi kannattaa puhdistaa säännöllisesti siivousliinalla, vedellä ja astianpesuaineella. Imuroi jääkaapin tausta muutaman kerran vuodessa.

Pakastin kannattaa sulattaa vähintään kerran vuodessa. Älä käytä pakastelokeron tai pakastimen jään irrottamisessa voimakkeita tai raapivia esineitä. Valvo sulatusta ja kuivaa sulanut vesi jo kaapin sisällä, jotta se ei valu lattialle.

### Liesi ja uuni

Lieden ja uunin puhdistamisessa säännöllisyys on valttia, sillä kuivumaan päässyt ruoka on vaikea puhdistaa myöhemmin.

### Liesituulettimen pesu



Pese liesituuletin/-kupu ja rasvasuodatin vähintään kaksi kertaa vuodessa, tarvittaessa useammin. Rasvasuodattimen alla on poistoilmaventtiili, joka irrotetaan ja puhdistetaan samalla.

### Parveke

Siisti parveke kutsuu nauttimaan raittiista ilmasta. Parvekekin tulee putsata vähällä vedellä, sillä poistoputki on mitoitettu sadevedelle, ei ämpäriä pesuvettä.

Lumisena talvena vastuullasi on putsata parveke lumesta. Etään heitä lunta pihalle, vaan vie kylpyhuoneeseen sulamaan ja huuhtaise vetenä viemäriin.

Lasitetulle parvekkeelle saattaa sataa vettä ja lunta lasien raoista. Lasitukset kannattaa pitää kiinni talviaikaan.



## Lattiakaivon puhdistus

(Tee kuukausittain)

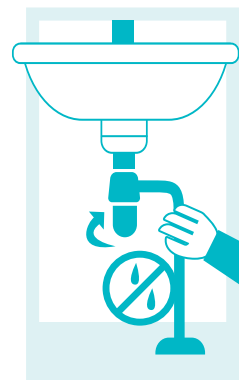
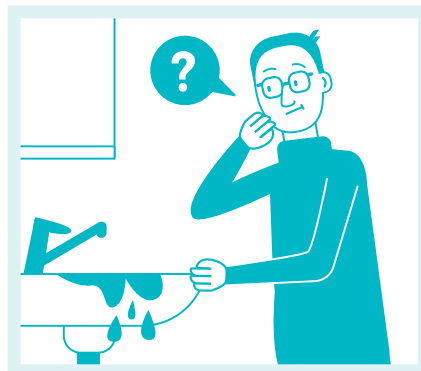
- Irrota viemärin muovisuoja.
- Puhdista kaivo pesuainevedellä ja harjalla.
- Puhdista ritilä hiuksista ja liasta.
- Voit hankkia lattiakaivoon myös suodattimia, jotka keräävät hiukset, jotta ne eivät kerry lattiakaivoon.
- Jos lattiakaivo ei puhdistuksesta huolimatta vedä, ota yhteyttä huoltoyhtiöön.

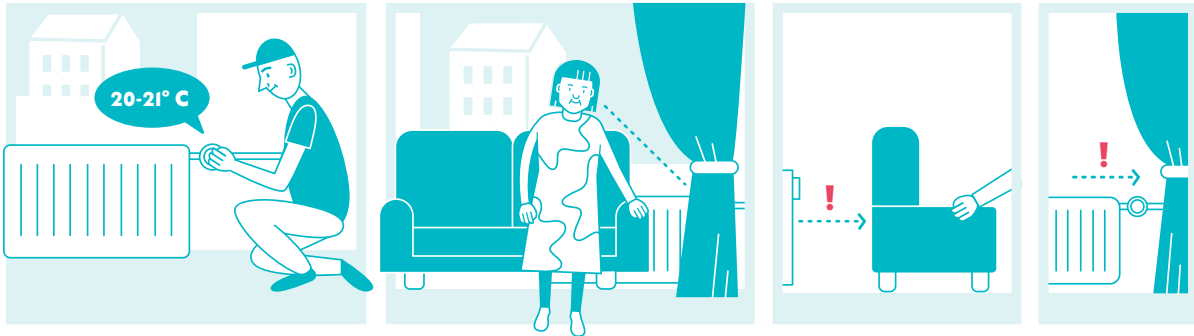


## Hajulukkojen puhdistus

(Kun viemäri ei vedä)

- Puhdista pesualtaiden hajulukot pohjatulpan kautta rassaamalla tai kiertämällä putken osat auki.
- Huuhdo hajulukkojen osat vedellä ja kierrä takaisin.
- Huolehdi, että tiivisteet tulevat paikoilleen.
- Laske puhdistuksen jälkeen kokeeksi vettä hajulukkaan ja tarkista, ettei se vuoda.





### 4.3. Lämmitys

Terveellinen huonelämpötila on +20 - 21° C oleskelutiloissa ja 18 - 20° C makuuhuoneissa. Kodin lämpötilan mittaamisessa kannattaa luottaa mittareihin. Patteri voi olla ajoittain viileä, mutta huonelämpötila pysyy edelleen sopivana.

Kodin lämpötilaa säädellään patteriventtiileillä. Voit säätää termostaatin nupista lämpöä pienemmälle tai suuremmalle. Jos peität termostaatin verhoilla tai huonekaluilla, se ei toimi oikein. Olethan siis tarkkana sisustaessasi kotiasi.

Ota yhteyttä huoltoon, jos termostaattien huolellisesta säätämisestä huolimatta kodissasi on jatkuvasti liian kylmä tai kuuma. Huoltoyhtiö hoitaa tarvittaessa pattereiden ilmaukset, jos patteri ei lämpene laisinkaan. Ota yhteyttä huoltoon myös, jos patterista kuuluu lorinaa tai suhinaa tai jos patterista tai venttiilistä valuu vettä.

Pidä pesutilojen patterit aina auki, jotta tilat kuivuvat paremmin suihkussa käymisen tai saunomisen jälkeen. Pidäthän myös pesutilojen lattialämmityksen aina päällä, koska se nopeuttaa lattian kuivumista ja estää omalta osaltaan kosteusvaurioiden syntyä.

### Energiansäästövinke

- Energian säästäminen kuuluu meille kaikille. Kun kodin lämpötilaa säätää asteen alemmaksi, lämmityskulut laskevat viisi prosenttia.
- Jos kotonasi on liian kuuma, säädä patterista lämpöä pienemmälle. Nopea ristituuletus on tehokkain tapa tuulettaa koti.
- Puhdista ja sulata jääkaappi ja pakastin säännöllisesti. Älä laita jääkaappiin ja pakastimeen ruokia lämpimänä, ja säädä lämpötilat oikein: pakastin -18 °C ja jääkaappi +5°C.
- Pese täysiä koneellisia astioita ja pyykkiä.
- Käytä led- tai energiansäästölamppuja.
- Sammuta tai laita valmiustilaan viihdeelektroniikkalaitteet, jotka eivät ole käytössä.
- Sammuta yleisten tilojen valot.
- Sulje kylmäkellarin ja jäähdytettyjen varastojen ovet kunnolla.
- Kytke pyykinkuivatushuoneen käsisäätöinen puhallin pois päältä käytön jälkeen.
- Suosi auton esilämmitystä, kun lämpötila laskee alle +5 asteen.



#### 4.4. Vesi ja viemärit

Ehän koskaan laita viemäriin tai wc-pönttöön kiinteitä roskia tai kaada niihin nestemäistä rasvaa, esim. paisto- tai friteerausrasvaa, liuottimia tai kemikaaleja.

Tukkeutuneeseen viemäriin ei saa laskea vettä. Viemäreiden vesilukot (hajulukot) pitävät hajut poissa huoneistosta. Hajulukoista voi vähäisen käytön vuoksi (esim. loman aikana) haihtua vesi pois, jolloin hajut pääsevät huoneistoon. Jos näin pääsee käymään, laske kuivuneisiin vesilukkoihin vettä.

#### Vedensäästövinke

- Suosi sukkela peseytymistä. Sulje hana saippuoinnin ajaksi, äläkä juoksuta vettä turhaan.
- Pese täysii koneellisia astioita sekä pyykkejä tai käytä vajaatäyttö- tai pikaohjelmia
- Säilytä vesikannua jääkaapissa, ettei sinun tarvitse valuttaa vettä saadaksesi mahdollisimman kylmää juomavettä.
- Kastele kesällä pihaistutuksia illalla, älä auringonpahteella. Jos mahdollista, kastele sadevesillä.
- Vedenkulutusta lisäävät pienetkin vesivuodot esim. wc-pöntöissä ja vesivuodoista tuleekin ilmoittaa välittömästi huoltoyhtiöön. Huoltoon on syytä ottaa yhteyttä myös silloin, jos veden virtaamassa, lämpötiloissa, hanoissa tai wc:ssä on häiriöitä.



#### 4.5. Jätteiden lajittelu

Jätteiden lajitteluohjeet löydät jäteastioiden tuntumasta. Kysy tarvittaessa rohkeasti apua naapureiltasi tai palvelupäälliköltä.

Kannustamme sinua kierrättämään. Kotitalossasi on joko jätehuone, jätekatos tai osittain maanalaiset jätteidenkeräysastiat. Lajittele roskasi huolella omiin keräysastioihinsa. Erottele toisistaan mm. sekajäte, biojäte, lehdet ja kartonki. Huolellisella lajittelulla varmistat jätteiden jatkokäsittelyn mahdollisimman ympäristöystävällisellä tavalla. Jos et tiedä, mihin

jäte kuuluu, laita se sekajätteen joukkoon. Näin toisten asukkaiden lajittelu ei mene hukkaan.

Pidä pihapiirisi siistinä. Älä jätä roskapusseja tai muita jätteitä keräyspisteiden ulkopuolelle, lattialle tai ovien eteen. Jäteastioiden ulkopuolelle jätetyt roskat houkuttelevat paikalle rottia. Jäteastioiden ulkopuolelle jätetyistä roskista jätteenkuljetus laskuttaa erikseen.

Lisää tietoa jätehuollosta, lajittelusta ja ympäristöky-symyksistä mm. [www.hsy.fi](http://www.hsy.fi) ja [www.motiva.fi](http://www.motiva.fi).







### Biojäte

Biojäteastiaan laitetaan mm. ruoantähteet, hedelmien, vihannesten ja kananmunien kuoret, kalojen perkuutähteet, kahvin porot suodatinpapereineen ja teepussit.

Biojätteen käsittelytavat vaihtelevat eri puolilla Suomea.

Tarkemmat lajitteluohjeet voit varmistaa kunnan jätepalvelusta.



### Paperinkeräys

Paperinkeräyslaatikkoon laitetaan kaikki kotiin postiluukun kautta tulleet paperit eli sanoma- ja aikakauslehdet, mainosposti ja kirjekuoret.

Paperinkeräykseen ei käy märkä tai likainen paperi, pehmopaperi, alumiinipaperi, aaltopahvi ja ruskeat paperikassit, kartonkitölkit ym. pakkaukset.



### Kartonki ja pahvi

Kartonkikeräykseen kelpaavat kaikki huuhdellut nestepakkaukset, kuten maito-, jogurtti- ja mehutölkit. Kartonkikeräykseen kuuluvat myös keksi- ja hiutalepakkaukset, jauhopussit, munakennot sekä aaltopahvi ja voimapaperi.



### Lasi

Lasinkeräykseen käy sekä värillinen että väritön lasi, mutta ei ikkunalasi tai keramiikka. Jos omissa talossa ei ole lasinkeräystä, löytyy keräyspisteitä mm. isojen kauppakeskusten yhteydestä.



### Metalli

Metallinkeräysastiaan käyvät pienet esineet, joissa suurin osa on metallia.

Metallikeräykseen kuuluvat mm. säilyke- ja juomatölkit, alumiinivouat ja -foliot, metallikannet ja -korkit sekä tuikkukynttilöiden metallikuoret.

Suuri metalliromu täytyy itse kuljettaa esim. maksuttomille Sortti-asemille.



### Muovi

Talossasi voi olla erillinen muovinkeräysastia. Muovinkeräykseen laitetaan tyhjät muoviset pakkaukset, kuten hedelmärasiat, jogurttipurkit, voirasiat, saippuapullot ja muovikassit.

Muovinkeräykseen ei saa laittaa muovisia esineitä, kuten leluja, hammasharjoja tai keittiötarvikkeita eikä PVC-pakkauksia.



### Sähkö- ja elektroniikkaromu

Kotitalouksien sähkö- ja elektroniikkaromua (SER) otetaan maksutta vastaan SER-keräyspisteissä. Katso lähin keräyspisteesi osoitteesta [www.kierratys.info](http://www.kierratys.info).

SERIin kuuluvat mm. kodinkoneet, tieto- ja teletekniset laitteet, kuluttajaelektroniikka ja sähkö- ja elektroniikkatyökalut.



### Ongelmajätteet

Vie vanhat lääkkeet ja kuumemittarit apteekkiin. Paristoille on monien kauppojen tai lasinkeräyspisteiden luona oma keräyspiste.

Ongelmajäte viedään jäteasemille. Kiertävät keräysautot ottavat myös ongelmajätteitä.



### Kierrätys

Käyttökelpoiset huonekalut, vaatteet, astiat ym. tavarat voit viedä kierrätyskeskuksille ja kirpputoreille. Hyväkuntoiset huonekalut voi myös myydä vanhojen tavaroiden myymälään. Vaatteita ja kenkiä voi viedä eri järjestöjen keräyslaatikoihin.

Voit naapuriesi kanssa järjestää taloon kierrätyshuoneen, johon asukkaat tuovat itselle tarpeettomia tavaroita, kuten lehtiä muiden asukkaiden käyttöön. Kysy lisää palvelupäälliköltä.

## 5. KODIN TURVALLISUUS

Kotitalosi pelastussuunnitelman löydät sato.fi:stä, oman talosi sivulta. Jos olet kiinnostunut väestönsuojelusta, voit toimia oman talosi väestönsuojeluvastaväenä. Kysäise lisätietoja palvelupäälliköltä.

### 5.1. Kotivakuutus

Vuokrasopimuksemme ehdot edellyttävät, että sinulla on voimassa oleva kotivakuutus, joka sisältää sekä koti- että vastuuvakuutuksen. Kun muutat uuteen kotiin, tarkista kotivakuutuksesi sisältö, jotta se on ajan tasalla.

Kotivakuutus tuo taloudellista turvaa, sillä omalle irtaimistollesi sattuvat vahingot korvataan kotivakuutuksestasi. Kotivakuutuksesta kannattaa selvittää korvattavat vahingot, korvausten enimmäismäärä, omavastuut, vakuutusten rajoitukset sekä mahdolliset vastuuvakuutukset.

Lisätietoja erilaisista kotivakuutuksista saat vakuutusyhtiöiden nettisivuilta.

### 5.2. Ennaltaehkäisy

Omalla huolellisuudella voit ehkäistä monta kodin vahinkoa ja lisätä kotitalosi turvallisuutta.

#### Paloturvallisuus

Toimiva palovaroitin on tärkeä turva jokaisessa kodissa. Palovaroittimen hankinta, testaus sekä paristojen vaihto ovat lain mukaan sinun vastuullasi. Uusissa taloissa on usein sähköverkkoon kytketyt palovaroittimet.

Pienillä teoilla voit varmistaa kodin paloturvallisuuden. Käsittele tulta aina huolellisesti ja kiinnitä huomiota sähkölaitteiden käyttöön.

Seuraavalta aukeamalta löydät vinkit, joiden avulla voit parantaa kotisi ja koko talon paloturvallisuutta.

#### Vesivahingot

Tilaa aina astianpesukoneen asennus ammattilaiselta, jotta liitännät tulevat tehdyksi oikein. Varmista ennen astianpesukoneen hankintaa huoltoyhtiöltä, että koneen asennukselle ei ole mitään esteitä.

Olethan kotona silloin, kun pyykin- tai astianpesukone on käynnissä. Yksin käyntiin jätetty kone voidaan



#### Turvallisesti SATOn talossa

- Huolehdi, että sinulla on toimiva palovaroitin kodissasi.
- Älä jätä tavaroita porraskäytävälle tai kulkureiteille.
- Huolehdi, että ovet sulkeutuvat kunnolla.
- Älä pysäköi pelastustielle edes pieneksi hetkeksi.
- Hiljennä ajonopeuttasi pihalla ja parkkialueella.
- Jos havaitset talon turvallisuudessa puutteita, ilmoita niistä meille.

tulkita huolimattomuudeksi, joka estää vahinkotilanteessa korvauksen saamisen kotivakuutuksesta. Sulje myös pesukoneiden hanat käytön jälkeen.

#### Varkaudet / avaimen katoaminen

Pidä kotisi avaimista hyvää huolta. Ethän liitä avaimiisi osoitettasi tai varaston avaimiin säilytyskoppisi numeroa. Jos avaimesi katoaa, ota välittömästi yhteyttä asiakaspalveluumme.

Koti kannattaa pitää asutun näköisenä, vaikka olisit pidempäänkin reissussa. Näin ulkopuoliset eivät saa vihiä tyhjillään olevasta asunnosta.

#### Rikollinen toiminta

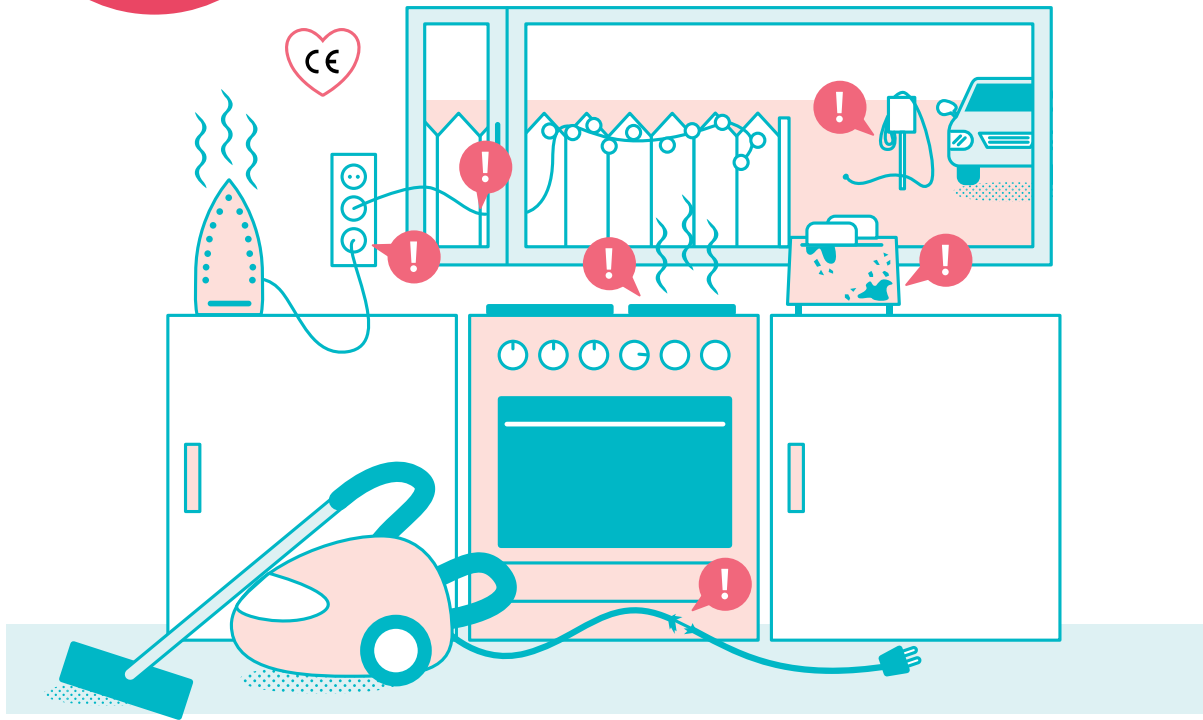
Jos epäilet, että kotitalossasi tapahtuu jotakin rikollista toimintaa, esim. huumeiden välitystä, ota aina yhteyttä poliisiin.

#### Opettele hätätilanteiden ilmoittamista

Kertaa säännöllisesti hätätilanteiden toimintaohjeet ja opettele hätäilmoituksen tekemistä.

Hätätilanteessa tärkeintä on soittaa hätänumeroon 112, pyrkiä auttamaan vaarassa olevia ja ohjata pelastustyön ammattilaiset paikalle.

JOS  
HUOMAAT  
TULIPALON,  
SOITA HÄTÄ-  
NUMEROON  
112



### Muista sähköturvallisuudesta

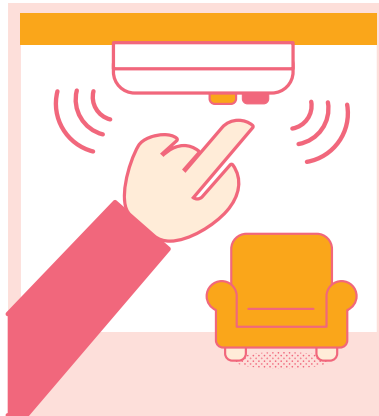
- Älä jätä hellaa, uunia, pesukonetta tai silitysrautaa päälle, kun poistut kodista.
- Hanki vain CE-merkittyjä sähkölaitteita.
- Puhdista sähkölaitteet pölystä säännöllisesti.
- Katkaise televisiosta virta kokonaan.
- Älä käytä viallisia sähkölaitteita tai pistorasioita.
- Älä ota ulkona oleviin sähkölaitteisiin sähköä sisätiloista.
- Irrota loman ajaksi virtajohtot pistokkeista.
- Älä jätä sähköjohtoja roikkumaan parkkipaikan lämmityspistokkeisiin.
- SATOkodissa sähköasennuksia ja -korjauksia saa teettää vain alan ammattilaisella.

## 6 VINKILLÄ KODIN PALOTURVALLISUUS KUNTOON



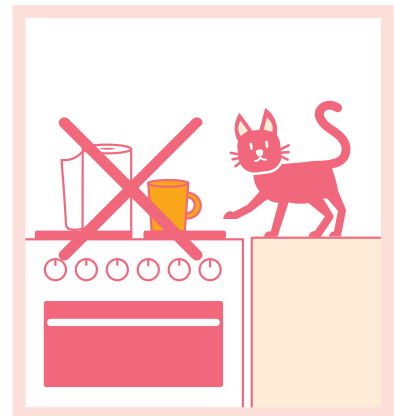
Huolehdi, että sinulla on toimiva palovaroitin kodissasi. Uusissa taloissa on usein sähköverkkoon kytketyt palovaroittimet, joiden toiminnasta vastaa huoltoyhtiö.

Jos olet tulipalon sattuessa nukkumassa, varoitin antaa sinulle 2-3 minuuttia lisäaikaa pelastautua palavasta asunnosta.



Asenna palovaroittimet keskelle kattoa joka huoneeseen (paitsi keittiöön ja kylpyhuoneeseen). Yksi varoitin 60 neliötä kohden riittää. Jos kodissasi on useampi kerros, asenna palovaroitin jokaiseen kerrokseen.

Testaa palovaroittimet säännöllisesti: tee testaamisesta uusi rutiini siivouksen ohien.



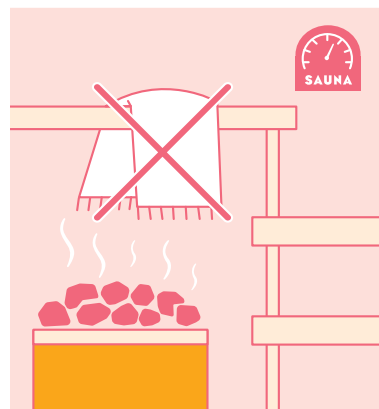
Pidä liesi ja sen ympäristö siistinä, äläkä koskaan säilytä liedien päällä mitään.

Jos kodissasi on lapsia tai lemmikkejä, kannattaa hankkia hellaan nuppisuojaus, joka estää liedien ja uunin käynnistymisen vahingossa.



Sijoita valaisimet turvallisesti: varmista, etteivät lamput pääse kaatumaan esimerkiksi sohvalle tai sängylle.

Ole erityisen tarkkana herkästi kuumenevien halogeenien kanssa.



Pyhitä sauna saunomiselle. Älä koskaan säilytä saunassa ylimääräistä tavaraa, äläkä kuivata siellä pyykkiä.

Jos kiuas käynnistyy esimerkiksi teknisen vian takia, voivat seuraukset olla hengenvaaralliset, jos kiuakaan lähellä on helposti syttyviä materiaaleja.



Asettele kynttilät turvalliseen paikkaan, jossa ne eivät pääse kaatumaan. Älä jätä kynttilää palamaan yksin.

Parvekkeella ei saa polttaa ulkotulia ja tupakkaa saa tuprutella vain siellä, missä talosi säännöt sallivat.



## 6. MUUTTO SATO VUOKRAKODISTA

Jos olet harkitsemassa asunnon vaihtoa, sinun kannattaa tutustua SATOn asuntotarjontaan.

Asunnosta pois muuttamiseen liittyy monia asioita, jotka pitää muistaa ja hoitaa ennen lähtöä. Muistilistan ja ohjeet löydät sato.fi:stä.

### Irtisanominen

Muista täyttää irtisanomisilmoitus ja toimittaa se SATOille. Ilman irtisanomisilmoitusta asunto on edelleen sinun nimissäsi ja vuokrat vastuullasi, vaikka muuttaisit asunnosta pois. Irtisanomisen voit tehdä OmaSATOssa, sato.fi:ssä (vaatii pankkitunnukset) tai tulostettavalla kirjallisella irtisanomislomakkeella. Jos vuokrasopimus on kahden henkilön nimissä, tulee molempien allekirjoittaa/vahvistaa irtisanominen.

Tee irtisanominen mahdollisimman aikaisessa vaiheessa muuton varmistuttua. Irtisanomisaika on yksi täysi kalenterikuukausi ja asunnon vuokra tulee maksaa myös irtisanomiskuukaudelta. Esim. 20.6. irtisanotun asunnon irtisanomisaika ja vuokravastuu päättyvät 31.7.

### Avaimet

Palauta avaimet, kun olet tehnyt loppusiivouksen etkä enää käy asunnossa. Älä luovuta avaimia suoraan seuraavalle asukkaalle. SATOn lähettämässä muutto-ohjeissa kerrotaan tarkemmin avainten palautuksista.

### Pois heitettävät tavarat

Muista, että muuton yhteydessä pätevät samat jätehuoltoon liittyvät ohjeet kuin muunakin asumisaikana. Ongelmajätteet tai suuret poisheitettävät kalusteet ja esineet täytyy itse kuljettaa pois ja hävittää kunnan jätemääräysten mukaisesti.

### Vakuus palautetaan muuton jälkeen

Palautamme vakuusmaksusi irtisanomisessa ilmoittamallasi tilille noin kuukauden kuluessa sopimuksen päättymisestä, kunhan asunto on ollut luovutushetkellä kunnossa, kaikki asuntoon kuuluvat avaimet on palautettu ajoissa, eikä sinulla ole vuokrarästejä.

### Lähtöilmoitus

Irtisano saunavuoro, sähkösopimus ja laajakaista sekä muut asuntoon liittyvät sopimukset. Autopaikka irtisanotaan useimmiten huolto- tai pysäköintiyhtiöön - samaan, josta paikan olet alunperin varannut.

Muista tehdä virallinen muuttoilmoitus Digi- ja väestötietovirastoon.



## LOPPUSIIVOUKSEN MUISTILISTA

**Huolellinen loppusiivous on poismuuttavan asukkaan velvollisuus. Tarkistathan siis ennen poismuuttoasi, että olet tehnyt kaikki loppusiivoukseen kuuluvat siivoustyöt alla olevien ohjeiden mukaisesti.**

Huomaathan, että

- jos jätät ohjeiden mukaisen loppusiivouksen tekemättä tai teet sen puutteellisesti, joudumme laskuttamaan sinulta ammattisiivoojan tekemän siivouksen kokonaisuudessaan;
- jos jätät tavaroitasi asuntoon, joudumme hävittämään ne ja laskuttamaan tyhjennyksestä aiheutuvat kulut kokonaisuudessaan sinulta.

### WC, kylpyhuone ja sauna

- Pese WC-istuin, pesualtaat ja hanat.
- Pese kylpyhuone sekä suihkutila/amme.
- Pese sauna, muista myös saunan ovi.
- Puhdista lattiakaivot.

### Keittiö

- Pyyhi kaikki keittiön pinnat sekä kalusteet ja poista tahrat, myös sisäpuolelta.
- Puhdista liesi, uuni ja uunipellit – muista siivota myös hellan sivuilta ja takaa.
- Puhdista liesituulettimen suodatin.
- Pese jääkaappi ja sulata pakastin. Imuroi pölyt myös kylmälaitteiden takaa.
- Jos asunnossa on SATOn astianpesukone, puhdista se huolellisesti.

### Seinät ja lattiat

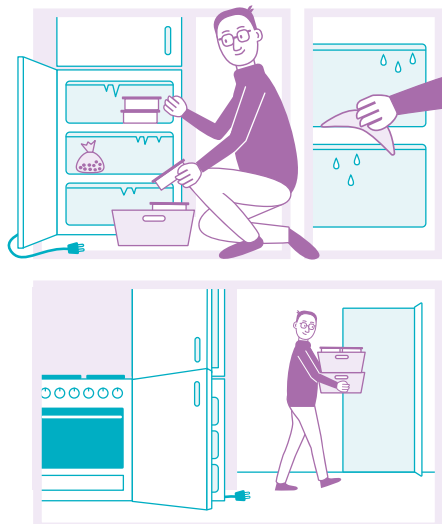
- Imuroi lattiapinnat, pyyhi ne nihkeällä liinalla ja poista tahrat.
- Poista mahdolliset tahrat ja seinätarrat seiniltä.
- Puhdista kaikki ilmanvaihdon tulo- ja poistoventtiilit.
- Pyyhi valokatkaisijat.
- Pyyhi kaikki peilit ja lasipinnat.

### Ikkunat ja ovet

- Pese ikkunat, jos ne ovat huomattavan likaiset.
- Puhdista ovet ja ovenkahvat.

### Muut tilat

- Tyhjennä ja puhdista vaatehuone sekä kaapistot.
- Tyhjennä ja siisti parveke/piha sekä varastokomero.



### Jääkaapin ja pakastimen siivous ja sulatus

Valvo pakastimen sulamista ja kuivaa sulamisvesi heti, ettei se kastele lattiaa. Irrota lopuksi pistoke seinästä ja jätä ovet auki. Sulattamatta jätetty pakastin voi aiheuttaa vesivahingon, jos uusi asukas ei muuta asuntoon heti ja sähkösojimus katkeaa.

## SATOn talojen yleiset järjestyssäännöt

SATOn talojen yleisten järjestyssääntöjen tarkoituksena on edistää kaikkien asukkaiden turvallisuutta ja viihtymistä omassa kotitalossa. Talon ilmapiiriin ja viihtyvyyteen vaikuttaa merkittävästi se, että arkinen yhteiselo sujuu naapureiden kesken. Olet erinomainen naapuri, kun otat kodissasi, yhteisissä tiloissa ja pihalla huomioon muut asukkaat, etkä tarpeettomasti häiritse talon asumisrauhaa.

Kaikilla asukkailla on velvollisuus tutustua järjestyssääntöihin. Kerrothan järjestyssäännöistä perheenjäsenillesi ja vieraillesi, sillä myös heidän tulee toimia talon sääntöjen mukaisesti, ja heidän toimintansa on sinun vastuullasi.

Järjestyssääntöjen lisäksi talossa ja pihalla ovat voimassa laissa, asetuksissa ja vuokrasopimuksessasi mainitut määräykset.

### Yörauha

SATOn taloissa on yörauha klo 22 – 07 eli iltakymmenestä aamuseitsemään.

### Yhteiset tilat

Ulko-ovet ovat lukossa yleensä klo 21 – 07. Jos kuljet lukitusta ovesta, sulje se huolellisesti jälkeesi.

Kulje yhteisissä tiloissa metelöimättä ja pidä ympäristösi siistinä. Turha oleskelu kaikissa yhteistiloissa on kielletty.

Paloturvallisuussyistä tavaroita saa säilyttää vain niitä varten varatuissa tiloissa. Porraskäytävissä ja kulkureiteillä ei saa säilyttää mitään tavaroita, kuten kynnysmattoja, lastenvaunuja, polkupyöriä tms. Noudata aina paloturvallisuussäännöksiä palovaarallisten aineiden säilytyksessä.

Yhteiset tilat, esim. ulkoiluvälinevarastot, talopesulat sekä kuivaushuoneet on tarkoitettu vain asukkaiden omaan käyttöön.

Kysy kilpien ja mainosten kiinnittämiseen erillinen lupa SATOlta.

### Asunnot

Älä aiheuta häiriötä naapureillesi. Vältä melua aiheuttavia toimia erityisesti yörauhan aikaan klo 22 – 07. Asunnoissa, parvekkeilla tai muissa kiinteistön tiloissa ei saa muulloinkaan aiheuttaa melua, tärinää, hajua tai muita ärsykeitä, jotka jatkuvasti ja kohtuuttomasti häiritsevät naapureita.

Asuntoja on hoidettava huolellisesti. Asuntoja ei saa tuulettaa porraskäytäviin. Wc- ja muihin viemäreihin ei saa laittaa ruoantähteitä tai muita jätteitä, jotka saattavat tukkia ja/tai vaurioittaa niitä.

### Parveke / terassi / asuntopiha

Asukkaan tulee huolehtia myös parvekkeen siisteystestä ja talvisin niiltä on luotava lumet. Omalla parvekkeella saa grillata vain sähkögrillillä paloturvallisuus ja naapurit huomioiden. Kukka-astiat on parvekkeilla sijoitettava parvekkeen reunan sisäpuolelle. Parveketilaan tai vastaavaan ei saa kerätä ympäristöä häiritsevää varastoitavaa tavaraa eikä parvekkeelta saa heittää tupakantumppeja tai muuta tavaraa. Antennien yms. asentaminen on sallittua vain yhtiön luvalla.

### Tupakointi

Tupakointi on kielletty huoneistojen sisätiloissa ja asukkaiden käytössä olevissa yhteisissä sisätiloissa, yhteisillä parvekkeilla sekä lasten leikkialueilla. Laita tupakantumpit niille varattuihin astioihin.

Savuttomassa talossa tupakointi on kielletty myös huoneistoparvekkeilla ja -pihoilla. Savuttomassa talossa tupakointi on sallittu ainoastaan tupakointipaikalla, mikäli tontille on erikseen osoitettu tupakointipaikka.

### Ulkoalueet

Pidä ympäristösi siistinä. Pihan istutuksia, nurmikkoa, pihakalusteita tai leikkivälineitä ei saa vahingoittaa. Kunnioita yörauhaa myös SATOn talojen pihalla.

### Jätehuolto

Taloussjätteet ja muut roskat on vietävä pakattuina jäteastioihin. Noudata myös jätteiden lajittelumääräyksiä. Muiden kuin taloussjätteiden (esim. vanhojen huonekalujen) poiskuljettamisesta on asukkaiden huolehdittava itse. Ympäristölle haitalliset jätteet on vietävä kuntien niille varaamille paikoille.

Näiden sääntöjen rikkomisesta SATOLle tai taloyhtiölle aiheutuneet lisäkulut veloitetaan kulut aiheuttaneelta asukkaalta. Tällaisia tapauksia voivat olla mm. huonekalujen tai ongelmajätteen jättäminen jätetepisteeseen sekä jätetepisteen sotkeminen tai muu ilkivalta.

### **Pysäköinti**

Ajoneuvojen pysäköinti on sallittu yhtiön luvalla vain niille varatuilla ja merkityillä paikoilla. Ajoneuvoilla ei saa tarpeettomasti ajaa piha-alueelle. Mikäli pihalle ajaminen on poikkeustilanteessa välttämätöntä, tulee ajonopeuden olla tällöin erityisen alhainen. Pysäköinti pelastusteilteille on kiellettyä samoin kuin auton tarpeeton joutokäynti. Vieraspaiikat on varattu asukkaiden vieraille tilapäiseen pysäköintiin, ei asukkaiden omien autojen jatkuvaan pysäköintiin. Autopaikkaa ei saa käyttää muuhun kuin rekisterissä olevan moottoriajoneuvon paikoittamiseen. Lämpöpistokkeisiin ei saa jättää irrallisia sähköjohtoja.

### **Tomuttaminen**

Mattojen ja vuodevaatteiden tomuttaminen on sallittu vain tähän tarkoitukseen varatuissa paikoissa, yleensä mattotelineen luona. Vaatteiden ja liinavaatteiden puistelu ja tuulettaminen sekä pikkupyykin kuivattaminen on sallittua huoneistoparvekkeilla vain kaiteiden sisäpuolella, huoneistopihoilla sekä niille varatuilla paikoilla.

### **Lemmikkieläimet**

Huoneistojen ja huoneistopihojen ulkopuolella lemmikkieläimet on aina pidettävä kytkettyinä. Ne eivät saa häiritä talon asukkaita eikä talossa luvallisissa asioissa liikkuvia eivätkä liata rakennusta, tonttia tai talon yhteisiä tiloja. Lemmikit on vietävä tarpeilleen piha-alueen ulkopuolelle. Eläinten ulkoiluttaminen on kiellettyä ilman valvojaa, piha-alueella sekä lasten leikkeihin varatuilla paikoilla sekä niiden välittömässä läheisyydessä. Asukkaan tulee huolehtia, ettei lemmikin ääntely (esim. koiran haukunta) jatkuvasti ja kohtuuttomasti häiritse naapureita.

### **Asukkaan ilmoitusvelvollisuus**

Jos havaitset asunnossasi tai talossa vian, esimerkiksi vesivuodon, velvollisuutesi on ilmoittaa siitä viipymättä SATOon. Ilmoita SATOLle havaitsemasi ilkivalta tai järjestyssääntöjen rikkominen mieluiten kirjallisesti. Muutos- tai korjaustöitä tehtäessä on informoitava palvelupäällikköä/isännöitsijää sekä huomioitava, että melua tai häiriöitä aiheuttavista töistä on ilmoitettava etukäteen naapureille, ja ne on pyrittävä tekemään arkisin ennen klo 21:tä.

### **Muuttoilmoitus**

Asukas- ja asiakastietojen ylläpitämiseksi huoneistoon muutosta ja poismuutosta on aina viipymättä ilmoitettava vuokranantajalle ja kiinteistönhuoltoyhtiöön sekä kotikuntalain mukaisesti maistraatille.

### **Määräysten rikkominen**

Järjestyssääntöjen rikkominen saattaa aiheuttaa vahingonkorvausvelvollisuuden, huoneiston haltuunoton tai vuokrasopimuksen purkamisen. Talossa asumiseen liittyvä rikollinen tai muu lainvastainen toiminta esim. omaisuusrikokset saattavat aiheuttaa vuokrasopimuksen päättämisen sekä mahdollisen vahingonkorvausvelvollisuuden.

### **Sääntöjen muuttaminen**

Kotitalosi asukaskokous tai yhtiökokous voi muuttaa näitä järjestyssääntöjä tai laatia talolle omat järjestyssäännöt. Talokohtaiset järjestyssäännöt eivät kuitenkaan saa olla ristiriidassa lakien, asetusten tai vuokrasopimusten määräysten kanssa, ja niiden on oltava näkyvästi esillä kaikille asukkaille.

### **Kun talossa on muitakin kuin SATO:n asuntoja**

Kotitalossasi voi olla muitakin kuin SATO:n omistamia asuntoja ja talon asioista saattaa vastata esimerkiksi asunto-osakeyhtiön edustaja. Jos haluat jutella järjestyssäännöistä tai ilmoittaa rikkomuksista, ajantasaiset yhteystiedot löydät oman porraskäytäväsi ilmoitustaululta.



	SATO teittää ja maksaa	ASUKAS teittää ja maksaa	Lisätiedot
<b>Rakenteet ja järjestelmät</b>			
vesikattorakenteet	●		
ylä-, ala- ja välipohja	●		
kantavat rakenteet	●		
julkisivun ulkokuori	●		
väliseinärakenteet	●		
alapohjan tuuletus	●		
salaojat ja salaojakaivot	●		
parvekkeet	●		
HPAC systems outside apartments	●		
<b>Avaimet ja lukot</b>			
alkuperäisen lukon huolto	●		
lisäavaimien hankinta		●	Lisäavaintilaukset tehdään internet-sivuilla, <a href="http://www.sato.fi">www.sato.fi</a>
turvalukon tai elektronisen lukon asennus ja huolto		●	Työn saa tehdä vain ammattimies tai erikoisliike. Poismuutettaessa jätettävä huoneistoon ilman korvausta.
huoneiston ulko-oven lukon sarjoitus		●	Palvelupäällikön hyväksyntä on hankittava ennalta. Työn saa tehdä vain ammattimies tai erikoisliike. Poismuutettaessa kaikki avaimet luovutettava ilman korvausta.
<b>Huoneiston ulko-ovet</b>			
saranoiden ja alkuperäisen lukon voitelu		●	
tiivisteiden korjaus ja uusiminen	●		
oven ja sen alkuperäisten varusteiden korjaus	●		
varmuusketjun, saranatapin tai ovisilmän asennus ja huolto		●	Työn saa tehdä vain ammattimies tai erikoisliike. Poismuutettaessa jätettävä huoneistoon ilman korvausta.
<b>Ikkunat ja parvekkeiden ulko-ovet</b>			
tiivisteiden korjaus ja uusiminen	●		
helojen yms. varusteiden korjaus	●		
ikkunalasien uusiminen	●		
sälekaihtimet, asukkaan lisähankinta		●	Työn saa tehdä vain ammattimies tai erikoisliike. Poismuutettaessa jätettävä huoneistoon ilman korvausta.
sälekaihtimet, SATOn hankinta	●		
parvekelasituksen asennus ja korjaus, asukkaan hankinta		●	Palvelupäällikön hyväksyntä on hankittava ennalta. Työn saa tehdä vain ammattimies tai erikoisliike. Poismuutettaessa jätettävä huoneistoon ilman korvausta.
parvekelasituksen asennus ja korjaus, SATOn hankinta	●		
parvekkeiden ulko-ovet	●		
ikkunoiden ja parvekelasien puhdistus		●	
<b>Huoneiston seinä-, katto-, ja lattiapinnat</b>			
seinä- katto- ja lattiapintojen puhtaanapito		●	
seinien maalaus ja tapetointi	●		
märkätilojen pintojen korjaus ja uusiminen	●		
märkätilojen pintojen kunnon tarkkailu		●	
saunan paneloinnin korjaus	●		

	SATO teettää ja maksaa	ASUKAS teettää ja maksaa	Lisätiedot
kattopintojen maalaus	●		
lattiapäällysteiden korjaus ja uusiminen	●		
parvekkeen puhtaanapito ja lumityöt		●	
parvekkeen vedenpoistoaukkojen puhdistus		●	
parvekkeen pintojen kunnostus	●		
<b>Huoneiston kiinteät kalusteet ja kaapit</b>			
kalusteiden kunnostus tai uusiminen	●		
astianpesukoneen varauskaapin irroitus ja kiinnitys		●	
huoneistosauunan lauteiden korjaus tai uusiminen	●		
<b>Lämmitys</b>			
patterien ilmaaminen	●		
patterien perussäätö	●		
patteriventtiilien korjaus ja huolto	●		
patterien puhtaanapito		●	
rakenteissa sijaitsevat lämmitysjärjestelmät	●		
<b>Ilmanvaihto</b>			
poistoilmaventtiilien puhdistus		●	
poistoilmaventtiilien säätö ja korjaus	●		
ilmanvaihtokanavien nuohous	●		
korvausilmaventtiilien ja niiden suodattimien puhdistus		●	
korvausilmaventtiilien uusien suodattimien hankinta ja vaihto	●		
liesituulettimen tai -kuvun rasvansuodattimen puhdistus		●	
liesituulettimen tai -kuvun uuden rasvansuodattimen hankinta ja vaihto		●	
liesituulettimen tai -kuvun korjaus	●		
huoneistokohtaisen ilmanvaihtokoneen suodattimen puhdistus tai uuden suodattimen hankinta ja vaihto	●		
huoneistokohtaisen ilmanvaihtokoneen huolto tai korjaus	●		
huoneistokohtaisen ilmanvaihtokoneen säätö	●		
<b>Vesi- ja viemärlaitteet</b>			
hanojen poresuuttimien puhdistus		●	
hanojen virtaamien perussäätö	●		
suihkuletkun ja käsisuihkun uusiminen	●		
hanojen korjaus ja uusiminen	●		
wc-laitteiden korjaus	●		
pesukoneiden korjaus, asukkaan hankinta		●	Työn saa tehdä vain ammattimies tai erikoisliike.
pesukoneiden korjaus, SATOn hankinta	●		

pesukoneiden liittäminen, asukkaan hankinta		●	Työn saa tehdä vain ammattimies tai erikoisliike.
pesukoneiden liittäminen, SATOn hankinta	●		
pesukoneiden liitäntöjen tulppaus, asukkaan hankinta		●	
pesukoneiden hanojen asennus, asukkaan hankinta		●	Palvelupäällikön hyväksyntä on hankittava ennalta. Työn saa tehdä vain ammattimies tai erikoisliike
pesukoneiden hanojen asennus, SATOn hankinta	●		
vesilukkojen tarkkailu ja puhdistus		●	
vesilukkojen huolto ja korjaus	●		
lattiakaivojen tarkkailu ja puhdistus		●	
lattiakaivojen huolto ja korjaus	●		
vesi- ja viemäriinjojen huolto ja korjaus	●		
hana- ja wc-vuotojen tarkkailu		●	Vesivuodoista on ilmoitettava viivytystä huoltoyhtiöön.
huoneistokohtaisten vesimittarien lukeminen		●	SATOn erikseen pyytäessä. Asukas lukee vesimittarit vain tietyissä kohteissa.
lämminvessivaraaja	●		
<b>Huoneistokohtaiset sähkölaitteet</b>			
lamppujen ja loisteputkien hankinta ja vaihto		●	
loisteputkivalaisimien sytyttimien hankinta ja vaihto		●	
kiinteiden valaisimien ja niiden kupujen korjaus	●		
sulakkeiden hankinta ja vaihto		●	
pistorasioiden ja kytkimien korjaus	●		
sisustusvalaisimien asennus		●	
antenniliitosjohdon hankinta ja korjaus	●		
puhelin-, tietoliikenne- ja antennijohtojen sekä rasioiden lisääminen		●	Palvelupäällikön hyväksyntä on hankittava ennalta. Työn saa tehdä vain ammattimies tai erikoisliike
lautasantennin asennus		●	Palvelupäällikön hyväksyntä on hankittava ennalta. Työn saa tehdä vain ammattimies tai erikoisliike.
<b>Huoneistokohtaiset koneet ja laitteet</b>			
paristojen hankinta ja vaihto		●	
kiukaan korjaus ja huolto	●		
kiuaskivien hankinta ja vaihto		●	
kylmäkalusteiden sulattaminen tarvittaessa		●	
kylmäkalusteiden ja liedien sisä- ja ulko-puolinen puhtaanapito		●	
paristolla toimivan palovaroittimen hankinta ja huolto		●	
verkkovirralla toimivan palovaroittimen hankinta ja huolto	●		
lieden ja kylmäkalusteiden korjaus ja huolto	●		

	SATO teettää ja maksaa	ASUKAS teettää ja maksaa	Lisätiedot
<b>Ulkoalueet</b>			
pintarakenteet	●		
istutukset	●		
kalusteet, varusteet, laitteet	●		
kevyet aidat	●		
leikkivälineet	●		
raskaat aidat	●		
<b>Yhteisilat</b>			
piharakennukset	●		
lvis-kalusteet, -varusteet ja laitteet	●		
lvis-järjestelmät	●		
kalusteet, varusteet ja laitteet	●		
<b>Väestönsuoja</b>			
lakisääteiset välineet ja kalusteet	●		
lisätarvikkeet, esim. joditabletit jne.	●		
<b>Asunnon rajattu piha-alue</b>			
asukkaan omaan käyttöön tarkoitettu alue		●	Asukas vastaa mm. huoneistoon kuuluvan pihan puhtaanapidosta, lumitöistä ja nurmikon leikkuusta
<b>Muuta</b>			
kotivakuutuksen ottaminen		●	

Mikäli asukas on itse aiheuttanut vahingon, eikä kyse ole huoneiston tavanomaisesta kulumisesta, SATO laskuttaa asukasta Asiakaslaskutushinnaston tai toteutuneiden kustannusten mukaan myös SATOn kunnossapitovastuulla olevista töistä. Jos olet saanut SATOlta tai SATOn edustajalta tarkempia tai taulukosta poikkeavia ohjeita, noudata niitä.



sato

Julkaisija: SATO, PL 401, 00601 Helsinki  
sato.fi  
p. 020 334 443

