



# Drukinformatie

## Information sur l'impression



**Taal**

Nederlands

**Langue**

Français

# Drukinformatie

Wist je dat de naam van T-shirts slaat op de T-vorm die ze hebben? En dat je het altijd met een hoofdletter schrijft, omdat de kleine t niet op de vorm van het shirt lijkt? De shirts zijn simpel, praktisch en veelzijdig: wij bieden je ze onder andere aan als Longsleeve, Basic shirts en Slim Fit shirts, in verschillende kwaliteiten en altijd met jouw bedrukking. Dat maakt T-shirts tot perfecte promowear!

## Aanleverspecificaties

Zeefdruk			
Bedrukking	1, 2, 3 of 4 PMS kleuren	100% van 1 kleur, geen percentages	
Font	minimaal 15 pt*	sierletters minimaal 30 pt*	omgezet naar contouren / ingesloten in PDF
Type bestand	Vector	geen pixel elementen	
Bestandstype	PDF (X-1a:2001)	Kleurprofiel Fogra 39	
Lijndiktes	minimaal 1,5 pt (0,5 mm)	Minimaal 6 pt (1 mm) bij een negatieve lijn (uitgespaard)	

Digitale bedrukking			
Bedrukking	4/4 of 4/0	Alleen CMYK/ geen PMS	
Font	minimaal 8 pt*	ingesloten in PDF	omgezet naar contouren
Type bestand	Vector of pixel		
Resolutie	300 Dpi	150 Dpi minimaal	
Inktdekking	maximaal 280%	Teksten in 100% zwart	Rich black C50%, M40%, Y40% en K100%
Bestandstype	PDF (X-1a:2001)	Kleurprofiel Fogra 39	Alternatief JPG of 1 laag TIFF
Lijndiktes	minimaal 0,25 pt	Minimaal 0,5 pt bij een negatieve lijn (uitgespaard)	

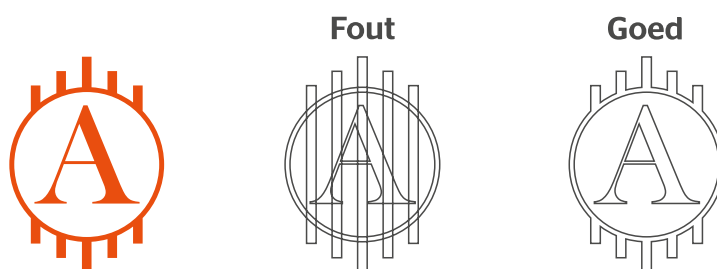
\*Hou er bij een font rekening mee dat deze aan het **minimale formaat** en aan de **minimale lijndikte** moet voldoen.

# Drukinformatie

## Algemene aanleverspecificaties

### Zeefdruk

- Zorg dat je tekst in je ontwerp altijd omzet naar contouren/outlines.
- Opmaak met witte contour ('stroke') of vulling ('fill') mag nooit op overdruk ('overprint') staan. Wit op overdruk vervalt in het uiteindelijke drukwerk.
- Wij raden aan om bestanden op te maken in Adobe InDesign of Adobe Illustrator en het bestand als drukklare PDF aan te leveren, weggeschreven onder PDF profiel PDF/X-1a:2001. Lever je bestanden aan als 1 laag zonder transparanties.
- Lever je bestand aan zonder snijtekens en printmarkeringen (printer marks).
- Je kunt in je ontwerp maximaal 4 PMS-kleur opnemen. Dit is 100% van de kleur, er kunnen geen verlooptinten en percentages van een kleur kunnen worden uitgevoerd.
- Voor een optimaal resultaat is het belangrijk dat de lijnen niet dunner zijn dan 1,5 punt (3 punt voor negatieve lijnen) en tekst niet kleiner is dan 15 punt (bij light en sierletters dien je minimaal 30 punt te hanteren)
- **Let bij teksten ook goed op de minimale lijndikte. Een dunne sierletter is vaak niet goed te drukken.**
- Het bedrukbare gebied is gelijk aan het aan te leveren formaat. Je hoeft geen rekening te houden met extra beeld in de afloop.
- Zorg ervoor dat het bestand gevectoriseerd is en gebruik geen pixelafbeeldingen. Bouw je bestand per kleur op uit één pad, zonder overlappingen.



### Full color

- Zorg dat je tekst in je ontwerp altijd omzet naar contouren/outlines.
- Full color (4/O) bestanden maak je altijd op in CMYK.
- Als je afbeeldingen gebruikt, raden wij een minimale resolutie aan van 300 DPI.
- Als je gebruik maakt van lijnen en strepen mogen deze niet dunner zijn dan 1 pt. Diapositieve lijnen moeten tenminste een dikte van 2 pt hebben.
- De minimale lettergrootte die we aanraden is 12 pt. De leesbaarheid is ook afhankelijk van het lettertype dat gebruikt wordt.
- Zorg dat de kleurdekking in je ontwerp nooit hoger is dan 280% (de percentages cyaan, magenta, geel en zwart bij elkaar opgeteld).
- Gebruik voor diep zwart/rich black de volgende opbouw: C50%; M40%; Y40%; en K100%. Gebruik diep zwart/rich black alleen voor grotere vlakken en tekst. Niet voor tekst die kleiner is dan 15pt of platte tekst.
- Opmaak met witte contour ('stroke') of vulling ('fill') mag nooit op overdruk ('overprint') staan. Wit op overdruk vervalt in het uiteindelijke drukwerk.
- Wij raden aan om bestanden voor drukwerk op te maken in Adobe InDesign, Adobe Illustrator of Adobe Photoshop en het bestand als drukklare pdf aan te leveren, weggeschreven onder PDF profiel PDF/X-1a:2001. De bestanden dienen aangeleverd te worden als 1 laag. Als alternatieve bestanden kun je jpg of tiff (1 laag) aanleveren.
- Lever je bestand aan zonder snijtekens en printmarkeringen (printer's marks).

# Information sur l'impression

## Instructions de Transfert de Fichiers

Sérigraphie			
<b>Impression</b>	1, 2, ou 3 couleurs PMS	100% d'1 couleur, Aucun pourcentages	
<b>Police</b>	Minimum de 16 pt*	Aucun pourcentages	Convertir en contours / incorporation dans PDF
<b>Pixels ou vecteur</b>	Vecteur	Aucun élément pixellisé	
<b>Type du fichier</b>	PDF (X-1a:2001)	Profile couleurs Fogra 39	
<b>Epaisseur lignes</b>	minimum 1,5 pt (0,5 mm)	Minimum 3 pt (1 mm) lors d'une ligne négative	

Quadri numérique			
<b>Impression</b>	4/4 ou 4/0	CMYK	
<b>Police</b>	Minimum de 12 pt*	Polices artistique minimum 24 pt*	Convertir en contours / incorporation dans PDF
<b>Pixels ou vecteur</b>	Vecteur et pixel		
<b>Résolution</b>	300 Dpi	150 Dpi minimum	
<b>Couverture de couleur</b>	maximum 280%	Tekstes in 100% zwart	Noir profond C50%, M40%, Y40% en K100%
<b>Type du fichier</b>	PDF (X-1a:2001)	Profile couleurs Fogra 39	Alternatives JPG ou TIFF (1 couche)
<b>Epaisseur lignes</b>	minimum 0,25 pt	Minimum 0,5 pt lors d'une ligne négative	

\* Faites bien attention à la taille minimale de la police pour les textes. Une police artistique fine n'est très souvent pas bien imprimée.

# Information sur l'impression

## Instructions Générales de Transfert de Fichiers

### Sérigraphie

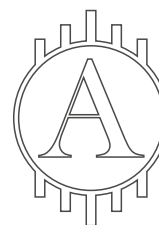
- Les textes de vos fichiers doivent être systématiquement vectorisés (convertis en courbes ou contour de lettres).
- Les éléments de mise en page avec des contours (« stroke ») ou des remplissages (« fill ») blancs ne doivent jamais être mis en surimpression (« overprint »). La couleur blanche en surimpression disparaît dans l'impression finale.
- Nous vous conseillons de créer vos fichiers avec Adobe InDesign ou Adobe Illustrator, puis de les sauvegarder avec le profil PDF/X-1a:2001, et de nous les livrer sous forme de fichiers PDF prêts à l'impression. Veillez à fournir vos fichiers en 1 seule couche sans transparences.
- Pensez à supprimer les lignes de découpe et/ou repères d'impression de vos fichiers avant de nous les livrer.
- Vous pouvez créer votre concept en 4 couleurs PMS maximum. Les dégradés ou pourcentages de couleurs ne peuvent pas être réalisés, seules les couleurs 100 % sont prises en compte.
- Pour un résultat optimal, veillez à ce que les lignes de votre concept fassent au moins 3 points (5 points pour les lignes inversées). Veillez aussi à ce que vos tailles de police soient d'au moins 26 points, voire de 52 points pour les polices ornementales ou (très) légères.



**Incorrect**



**Correct**



- Pensez à vectoriser vos fichiers, et n'utilisez pas d'images matricielles. Assurez-vous que votre fichier est constitué d'une seule couche, sans chevauchements.
- La zone imprimable correspond exactement au format à livrer de votre concept. Vous n'avez pas besoin de tenir compte d'un fond perdu.

### Full color

- Les textes de vos fichiers doivent être systématiquement vectorisés (convertis en courbes ou contour de lettres).
- L'impression quadri (4/O) implique que votre mise en page doit être réalisée en couleurs CMJN.
- Lors de la conception de votre design, veillez à prendre en compte un fond perdu de 10 mm. Pour garantir une impression jusqu'au bord du visuel, votre image ou votre concept doivent couvrir également le fond perdu afin d'éviter d'avoir des bords blancs après découpe.
- Si vous utilisez des images dans votre concept, nous vous conseillons d'utiliser des images ayant une résolution minimum de 300 PPP (DPI).
- Veillez à ce que les lignes et les traits de votre concept fassent au moins 3 points (5 points pour les lignes ou traits inversés).
- Veillez à ce que vos tailles de police soient d'au moins 10 points. La lisibilité dépend également de la police de caractères utilisée.
- Le taux de couverture couleur total ne doit pas dépasser 280 % (pourcentages cumulés de cyan, magenta, jaune, et noir).
- Pour les surfaces à imprimer dans une couleur noire intense, respectez les proportions suivantes : 50 % cyan, 40 % magenta, 40 % jaune, et 100 % noir. Veillez à n'utiliser la couleur noire intense que pour des surfaces d'impression ou des textes suffisamment grands (et en aucun cas pour des textes dont la taille de police est inférieure à 15 points, ou pour du texte brut).
- Les éléments de mise en page avec des contours (« stroke ») ou des remplissages (« fill ») blancs ne doivent jamais être mis en surimpression (« overprint »). La couleur blanche en surimpression disparaît dans l'impression finale.
- Nous vous conseillons de créer vos fichiers avec Adobe InDesign, Adobe Illustrator ou Adobe Photoshop, puis de les sauvegarder avec la version PDF/X-1a:2001, et de nous les livrer sous forme de fichiers PDF prêts à l'impression. Veillez à fournir vos fichiers en 1 seule couche. Vous pouvez également livrer vos fichiers (en 1 seule couche) au format JPEG ou TIFF.
- Pensez à supprimer les lignes de découpe et/ou repères d'impression de vos fichiers avant de nous les livrer.