



# Retour d'expérience du GHT des Hauts-de-Seine



ClinicalKey®

Votre accès aux dernières avancées en matière de connaissances cliniques



# L'adhésion à ClinicalKey : un symbole de collaboration forte au sein du GHT des Hauts-de-Seine

## Regards croisés :



**Hubert de Beauchamp**

Directeur du Centre Hospitalier des Quatre Villes, établissement support du GHT des Hauts-de-Seine



**Dr Gilbert Pochmalicki**

Président du Collège Médical du GHT des Hauts-de-Seine

Président de la CME du CH Rives de Seine

Chef de Pôle Urgences Spécialités Médicales Surveillance Continue

Quel est l'intérêt pour le GHT des Hauts-de-Seine d'adopter une solution numérique mutualisée pour l'accès à l'information médicale ?

**Dr Gilbert Pochmalicki :** Le GHT (Groupement Hospitalier de Territoire) se compose de 5 établissements de santé, regroupant 2 400 lits dont 473 MCO (Médecine Chirurgie Obstétrique). Cela représente 370 médecins sur 13 sites.

Immédiatement après avoir été élu Président du Collège Médical du GHT 92, je me suis interrogé sur les moyens pouvant être mis en place afin de répondre aux défis qui se présentent suite à la mise en place de cette nouvelle organisation territoriale: la gestion des risques et la sécurité des soins au sein du GHT 92, le niveau médical d'excellence visé, l'épanouissement des médecins dans leur exercice professionnel et surtout la qualité des soins délivrés aux patients.

La formation médicale s'est révélée d'emblée être un élément important et prioritaire.

Au quotidien, les médecins peuvent se poser des questions sur des cas cliniques complexes mais ils n'ont malheureusement pas le temps dans leur journée de travail de consulter des revues médicales françaises, internationales ou des ouvrages afin d'y trouver les réponses adaptées et pertinentes.

Ils doivent donc le faire souvent en dehors de leurs heures de travail, chez eux. Un système de bibliothèque dématérialisée leur offrant la possibilité de se connecter à distance pour consulter de l'information médicale validée et actualisée leur permettrait de se tenir informés sur l'évolution de la médecine, les dernières recommandations des Sociétés Savantes, d'améliorer leur formation continue et se perfectionner sans contrainte de temps.

Par ailleurs, je pensais fortement à implémenter une plateforme numérique car il est inutile d'avoir une multitude d'abonnements papier redondants. De plus, l'économie générée en investissant dans une seule plateforme permettrait de dégager des ressources pouvant être investies dans d'autres domaines.

**Hubert de Beauchamp :** La plupart des établissements sont confrontés au défi que représente la gestion d'un ensemble disparate d'abonnements papier individuels ou de groupe, difficiles à canaliser et à faire évoluer avec des enveloppes toujours plus limitées. Il n'est guère évident dans ces conditions d'assurer l'équité d'accès à l'information entre tous. Par ailleurs, la visibilité sur les usages est restreinte car la plupart du temps un seul exemplaire papier est disponible...

L'intérêt de passer au numérique est de répondre à cette problématique : harmoniser l'accès à une information de qualité dans tous les établissements, toutes spécialités confondues.



### Pourquoi avez-vous choisi ClinicalKey ?

**G.P. :** Pour moi, ClinicalKey c'est donner aux médecins du GHT des Hauts-de-Seine la possibilité d'avoir accès à l'information médicale validée et actualisée, quand ils le veulent et d'où ils veulent.

Grâce à des solutions comme ClinicalKey, nous bénéficions d'un outil qui nous permet de traiter ou d'étudier un sujet, avec un accès immédiat aux revues ou aux livres dédiés. C'est un atout indéniable, cela évite aux médecins la frustration de ne pas avoir la ressource adéquate pouvant répondre à leurs interrogations.

De plus, nous avons un rôle pédagogique auprès des internes que nous accueillons au sein de notre GHT. Désormais, grâce à ClinicalKey, ils obtiendront toujours des réponses à leur question, pourront faire leur bibliographie sans limite, par exemple pour leur thèse, et n'auront plus besoin de rechercher ou de « quémander » de l'information auprès des différents services.

C'est un outil d'information validée et actualisée que nous offrons aux médecins en formation et aux internes. J'ai trop souvent constaté que des médecins se renseignaient sur des pathologies en recherchant sur des bases d'informations non validées ou vulgarisées. Je voulais ainsi

assurer que le GHT leur donne accès à des contenus de référence pour assurer la qualité et la sécurité des soins délivrés aux patients.

**H.B. :** En effet pour les internes, je confirme que la mise à disposition d'outils tels que ClinicalKey joue énormément sur l'attractivité d'un établissement au moment du choix des stages.

Cela fait deux semestres que nous faisons face à des problèmes de recrutement d'internes alors que ça n'était pas le cas dans le passé.

Bénéficiaire de ClinicalKey est un argument fort pour les internes et les médecins en formation, cela leur permet d'avoir accès à une bibliographie, de manière immédiate, actualisée et validée.

Par ailleurs, les directions d'établissements savent que les abonnements sont toujours un sujet compliqué. Il est complexe de satisfaire tout le monde, avec des moyens toujours plus restreints.

Ce qui m'a frappé, c'est l'enthousiasme quasi unanime du corps médical concernant ClinicalKey.

En effet, à de rares exceptions près, l'ensemble des médecins s'est retrouvé dans la diversité des contenus: livres, revues, recommandations, synthèses cliniques couvrant toutes les spécialités.



Cela m'a conforté dans la volonté de faire aboutir ce projet, malgré les réticences pouvant s'exprimer principalement pour des motifs budgétaires.

Au-delà, nous y avons vu un symbole, dans ce GHT en construction, de notre capacité à collaborer et à trouver un accord commun aux cinq établissements.

## Comment s'est déroulé la prise de décision de souscription à ClinicalKey dans le cadre du GHT ?

**G.P. :** Par le passé les différents établissements n'avaient ni l'habitude de travailler ensemble, ni de faire des choix collectifs. Avec le GHT, cela a considérablement changé les manières de collaborer.

Dans un premier temps, en concertation étroite avec le directeur de l'établissement support, M. de Beauchamp, j'ai testé cet outil novateur dans mon établissement. Puis j'ai travaillé avec les directeurs d'établissements, mes homologues Présidents de Commission Médicale d'Établissement (CME) et également les Directeurs des Systèmes d'Information (DSI).

Il était indispensable que tous les médecins testent cet outil, fassent remonter leur retour d'expérience à leur Président de CME, et qu'enfin le Collège médical du GHT valide la pertinence de l'outil.

Les DSI devaient également être associés dès le début du projet afin de leur expliquer que le système informatique des établissements ne serait pas impacté.

Ce fut un processus long et progressif, avec la consultation de l'ensemble des strates décisionnelles des différents établissements. L'idée n'était pas d'imposer l'outil. Il fallait avoir un accord de la majorité. Comme le dit M. de Beauchamp, la souscription à ClinicalKey est un premier geste symbolique fort, voire même un acte fédérateur pour notre GHT. C'est le fruit d'un réel effort de réflexion commune, entre établissements, tous corps décisionnaires confondus.

**H.B. :** La grosse difficulté était budgétaire car chaque établissement a comparé le nouveau coût à ce qu'il payait actuellement.

Dans tous les cas, il y avait un surcoût à assumer, mais avec la contrainte des clés de répartition du budget G, ce surcoût s'est révélé pour certains non-négligeable et parfois peu proportionné à leur effectif médical.

Cependant le corps médical a su emporter l'adhésion de tous, avec des arguments portant sur le contenu scientifique d'une part, sur leurs obligations légales en matière de formation d'autre part, allant jusqu'à mettre en balance le coût de la solution ClinicalKey et ce que représenterait l'utilisation par chaque praticien de l'intégralité de ses droits à des jours de formation.

## Quelles sont les fonctionnalités de ClinicalKey permettant une simplification des pratiques cliniques des professionnels de santé ?

**G.P. :** C'est une plateforme conviviale très simple d'utilisation. Les recherches avec le système de filtres permettent un gain de temps considérable: en quelques mots clés et en filtrant par type de contenu, j'arrive très rapidement aux résultats que je recherche sans avoir à faire défiler des pages de résumés.

Le téléchargement en format PDF est un plus indéniable, pour ceux qui aiment annoter et approfondir en format papier.

ClinicalKey apporte différents atouts à la pratique quotidienne : l'approfondissement des connaissances, la formation globale sur une thématique particulière et une aide à la décision potentiellement importante. Par exemple, quand un médecin est confronté à une pathologie sur laquelle il a un doute, ClinicalKey permet une meilleure prise en charge des patients car le médecin saura quel est le meilleur traitement en consultant les dernières recommandations et ouvrages de référence.

## Comment a évolué le rapport des praticiens face aux outils numériques ?

**G.P. :** Les médecins modifient leur comportement peu à peu. Bien que certains étaient initialement réfractaires à renoncer à leurs livres et revues papier et donc hésitants à passer à l'outil numérique, ils ont été rassurés de savoir qu'ils avaient également la possibilité de télécharger les PDF sur ClinicalKey et les imprimer au besoin.

Il faut leur faire accepter de changer leurs habitudes et leur faire comprendre qu'ils ont désormais accès aux dernières éditions des ouvrages de référence. L'information est toujours là mais sous une forme différente.

**H.B. :** Nous travaillons au sein du Centre Hospitalier des Quatre Villes à la création d'un Dossier Patient Informatisé (DPI) commun intégrant les aides à la prescription, à l'horizon 2021-2022.

La jeune génération médicale, nous le constatons dans les recrutements au CH des Quatre Villes, est de plus en plus demandeuse d'outils numériques

« au lit du patient ». Grâce à l'application mobile ClinicalKey, ils peuvent déjà y effectuer leurs recherches.



**Quels sont vos projets futurs dans la numérisation du GHT ?**

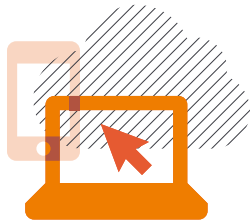
**G.P. :** Le GHT des Hauts-de-Seine a une démarche qui s'inscrit dans le Projet Médical Partagé : chaque GHT met en œuvre son propre projet de territoire afin d'optimiser et de rationaliser l'offre de soins. La télémédecine est notre second chantier numérique.

Toutes les spécialités ne sont pas représentées dans chaque hôpital : grâce à l'application de la télémédecine nous pourrions désormais avoir des avis de spécialistes de manière plus rapide et plus pertinente pour optimiser la prise en charge des patients.

Tous les médecins ont besoin d'obtenir rapidement et facilement une réponse basée sur des informations validées et fondées sur des preuves: c'est le point de convergence avec ClinicalKey.

**H.B. :** Chaque établissement est équipé d'un système d'information différent, mais la logique, doublée maintenant d'une obligation légale, est de converger vers un système commun.

L'idée principale est de mettre en relation l'ensemble des collaborateurs sur les différents sites : nous commençons aujourd'hui avec la mise en place de ClinicalKey qui propose déjà ces fonctionnalités de partage de l'information entre pairs, l'implémentation d'un Intranet commun, la mise en ligne d'offres de poste et pourquoi pas mettre en place des groupes de discussion par spécialité un peu plus tard...



Elsevier Clinical Solutions collabore avec les professionnels de santé afin de concevoir des solutions numériques adaptées à leur pratique médicale, permettant d'améliorer qualité et sécurité des soins délivrés aux patients.

Pour plus d'informations :  
[cs.france@elsevier.com](mailto:cs.france@elsevier.com)

+33(0)1 71 16 55 00

ELSEVIER MASSON S.A.S.  
65 rue Camille Desmoulins  
92442 Issy-les-Moulineaux cedex  
FRANCE

ClinicalKey®

