

TETŐ HELYETT MONDD: **·BRAMAC·**

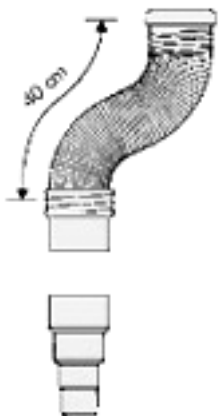
Durovent tetőáttörések
Beépítési Útmutató



Durovent tetőáttörések elemei



1. Fóliagyűrű papírsablonnal
2. Durovent alapcserep
3. Belső cső
4. Durovent csőcsatlakozó
5. Szűkítőidom
6. Csatornaszellőző feltét
7. Esővédő sapka csatornaszellőzőhöz
8. Helyiség-kiszellőztető feltét
9. Esővédő sapka helyiségkiszellőzőhöz
10. Antennaátvezető feltét
11. Füstgázkivezető feltét
(AK 116, AK 128)



Durovent csőcsatlakozó 40 cm-es elhúzást tesz lehetővé a tetőtérben. Szűkítőidom lehetővé teszi a 100mm-nél kisebb átmérőjű gépészeti elemekhez történő csatlakozást.

Durovent csőcsatlakozó és Szűkítőidom opcionálisan megvásárolható termékek, nem képezik az egységek részét.

Durovent tetőáttörések egységei



Durovent csatornaszellőző-egység

Az épületek függőleges szennyvízcatornáinak esőbiztos átvezetésre és kiszellőzésére szolgál.

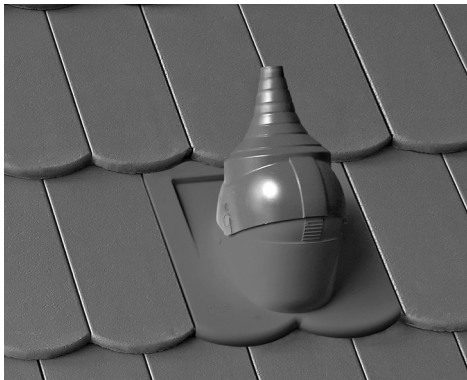
Az áttörés merőleges a tető síkjára, így az átvezetés mindig kör keresztmetszetű. Tartozéka a fóliagyűrű-szett.



Durovent helyiség-kiszellőztető egység

Alkalmazásával, az ablakkal nem rendelkező helyiségek kiszellőztetése is megoldható. A lezáró sapka egyedi kialakítása által a párakicsapódásból keletkező víz elvezetése is megoldott.

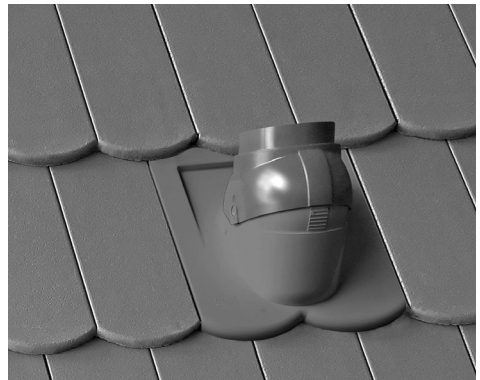
A tartozékként hozzáadott fóliagyűrűvel az átvezetés tökéletesen vízhatlan.



Durovent antennakivezető-egység

Beépítése lehetővé teszi a kör keresztmetszetű tartók esőbiztos átvezetését a tetőfedésen.

A kúp alakú rész különböző magasságban történő elvágásával a kivezető nyílás átmérője igény szerint változtatható.



Durovent füstgázkivezető-egység

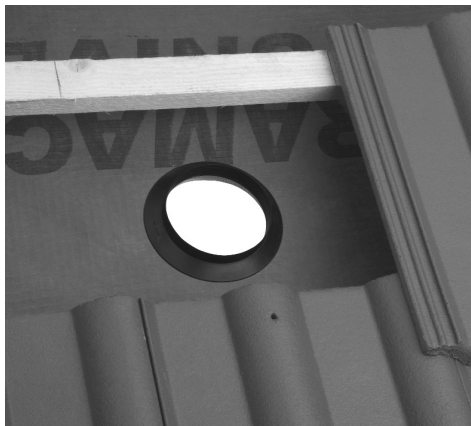
Gázfűtésű kazánok kettős falú kéménycsővének biztonságos átvezetésére szolgál.

Egyformán felhasználható a különböző gázkazán-gyártók gázkéményeihez.

Fóliagyűrű beépítése sablon segítségével



A **Fóliagyűrű** pozicionálását papírsablon segíti. Helyezze a sablont a tetőlécre.

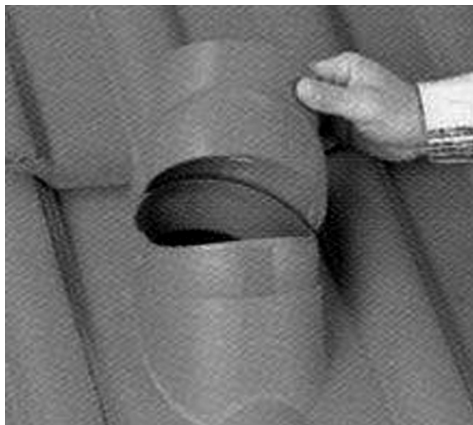


A **Fóliagyűrűt** peremmel felfelé fűzze a tetőfóliára, majd pattintsa össze.

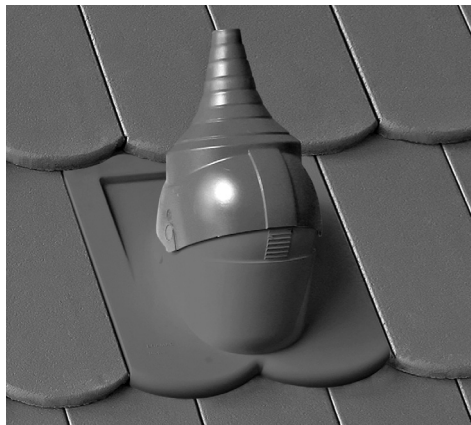


Szerelje össze az alapcserepet a belső csővel. A belső csövet kívülről kell az alapcserepbe helyezni és ügyelni kell peremének pontos illeszkedésére. Az alapcserepet és belső csövet összeillesztésük után együttesen kell a tetőn elhelyezni. A belső cső minden esetben merőleges a tetősíkra. Ennek előnye, hogy a hőszigetelés a legkisebb mértékben kerül megszakításra. Antennaátvezető és Füstgákviveztető esetén a belső cső nem kerül beépítésre.

Durovent csatonaszellőző beépítése

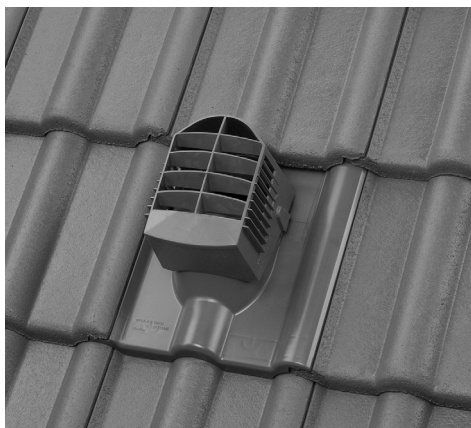


A feltétek elhelyezése minden esetben megegyezik: a kívánt elemet rá kell pattintani az alapcserepre, majd függőleges helyzetbe kell állítani. Az átvezetett elemek (pl.: gázkémény, antennatartó) külön rögzítést igényelnek.

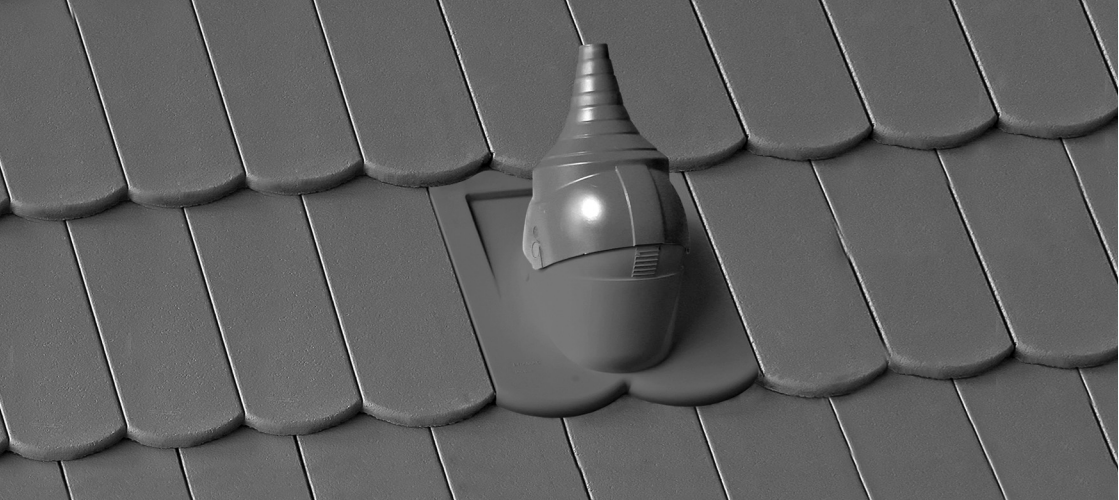


Az antennaátvezető kúposan kerül kialakításra, így fémfűrész segítségével tetszőleges átmérőjűre vágható 22 és 110 mm között. Az elemek oldalán nyíl jelöli a taréjgerinc irányát a különböző hajlásszög-tartományokban.

Esővédő sapkák elhelyezése



Az esővédő sapkákat pattintással kell a helyükre illeszteni.



BRAMAC

TETŐ RENDSZER

Bramac Kft.

8200 Veszprém, Házgyári út 1.

Telefon: (88) 590-891

Telefax: (88) 425-012

Területfelelősi rendszer:

1. Győr-Moson-Sopron megye (88)590-873
Komárom-Esztergom megye
Vas megye
Veszprém megye
Fejér megye
Pest megye (nyugat)
Budapest (Nyugat)
2. Zala megye (88)590-874
Somogy megye
Baranya megye
Tolna megye
Bács-Kiskun megye
Jász-Nagykun-Szolnok megye
Pest megye (Dél)
3. Csongrád megye (88)590-875
Békés megye
Hajdú-Bihar megye
Szabolcs-Szatmár-Bereg megye
Borsod-Abaúj-Zemplén megye
Heves megye
4. Nógrád megye (88)590-876
Pest megye (Észak-kelet)
Budapest (Dél)
Budapest (Észak-kelet)

Szállítás központi fax: (88)580-342

E-mail: infohu@bramac.com

Durovent tetőáttörés Beépítési Útmutató
2009/06/5000 pl.

Nyomda: Prospektus Nyomda