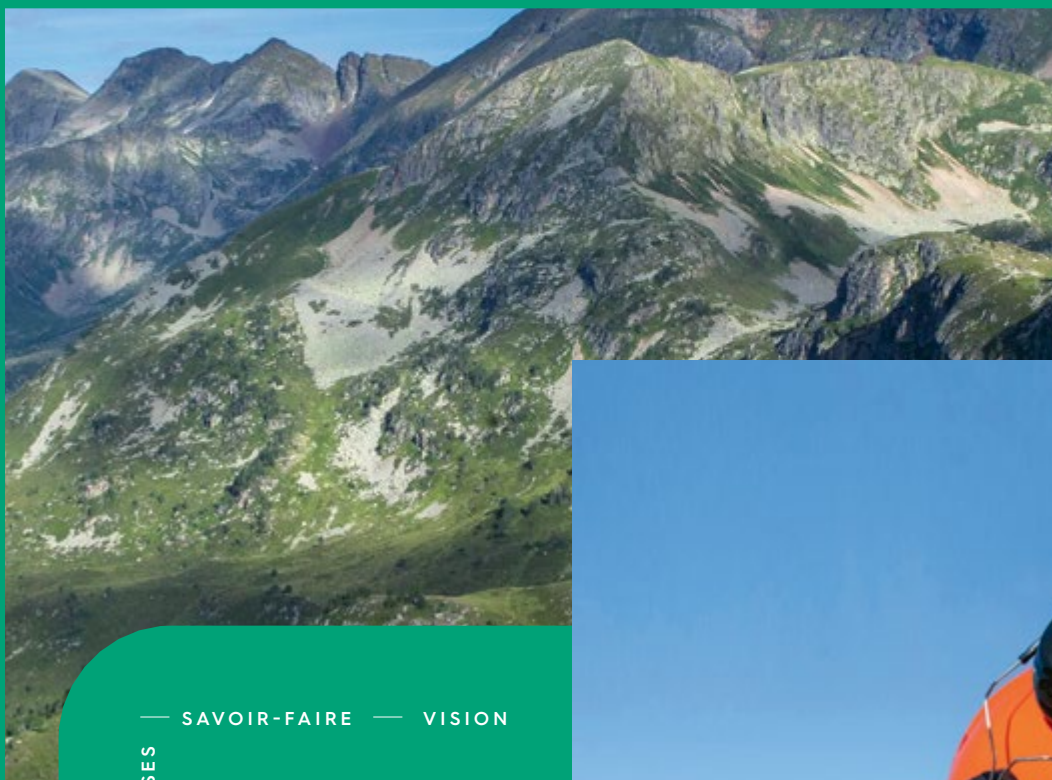


# TERRITOIRE(S) D'AVENIR



— SAVOIR-FAIRE — VISION

ENGAGEMENT — COLLABORATIONS — EXPERTISES



# SOMMAIRE

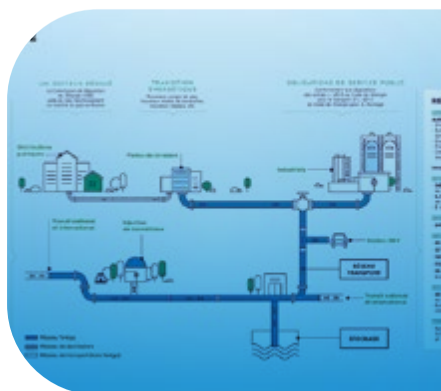
## TERRITOIRE(S) D'AVENIR

P. 4



## 5 MOTS POUR 2024

P. 6



## NOTRE MODÈLE D'AFFAIRES

P. 14

Au cœur du plan stratégique Gaïa 2035	P. 8
Activités régulées, une année d'enchères record	P. 9
Une organisation au service des objectifs stratégiques du Groupe	P. 10
Un réseau local et européen	P. 12
Gouvernance	P. 16
Faits marquants 2024	P. 18

## **PARTIE 1**

### **ACCOMPAGNER LES TERRITOIRES DANS LA DÉCARBONATION**

**P. 20**

- Le regard d'Antoine Simonnet sur les projets ZIBAC
- Accompagner les acteurs locaux dans la transition énergétique de leur territoire
- Au plus près des besoins clients
- Des avancées majeures pour nos projets d'infrastructure d'hydrogène

P. 22  
P. 24  
P. 25  
P. 26

## **PARTIE 2**

### **SÉCURISER ET ADAPTER LES INFRASTRUCTURES**

**P. 28**

- Le regard de Gauthier Fourcade sur le rebours de Auch
- Sécuriser et adapter nos installations
- Projet SECURLUG, répondre aux exigences d'exploitation
- Adapter nos infrastructures aux aléas climatiques

P. 30  
P. 32  
P. 33  
P. 34

## **PARTIE 3**

### **SOUTENIR ET PROMOUVOIR DES SOLUTIONS DE DÉCARBONATION**

**P. 36**

- Le regard de Guy Al-Feghali sur la décarbonation du Vendée Globe
- 4 Business Units (BU) pour les énergies de demain
- Une nouvelle offre dédiée à la chaîne logistique du CO<sub>2</sub>
- Contribuer à l'essor d'une méthanisation à la française
- Teréga Solutions, acteur majeur du développement des écosystèmes d'hydrogène
- Des outils digitaux au service de l'efficacité industrielle

P. 38  
P. 40  
P. 41  
P. 42  
P. 43  
P. 44

## **PARTIE 4**

### **DONNER À TOUS LES MOYENS D'AGIR**

**P. 46**

- Le regard de Catherine Bazoin sur la démarche HSE
- Une nouvelle organisation au service du plan Gaïa 2035
- S'engager pour les collaborateurs et les territoires
- La sécurité, une valeur fondamentale pour notre Groupe
- Une baisse de nos émissions de gaz à effet de serre (GES) bien engagée
- L'innovation, moteur de la stratégie de décarbonation
- Soutenir la vie sportive dans les territoires
- Le Fonds de dotation, porteur de nos actions de mécénat

P. 48  
P. 50  
P. 51  
P. 52  
P. 54  
P. 56  
P. 57  
P. 58

INDICATEURS FINANCIERS

P. 59

INDICATEURS SÉCURITÉ

P. 60

INDICATEURS RESSOURCES HUMAINES TERÉGA SA

P. 61

INDICATEURS ENVIRONNEMENTAUX

P. 62





## TERRITOIRE(S) D'AVENIR





**N**ous sommes acteurs des transitions. Le lien indispensable entre les producteurs d'énergies et ceux qui en ont l'usage. C'est notre rôle le plus fondamental. Nous connectons également les territoires, les filières et les technologies pour intégrer pleinement nos infrastructures au mix énergétique européen et renforcer la souveraineté énergétique du pays. Nous remplissons à ce titre une mission stratégique. Nous sommes enfin au centre des enjeux de transformation énergétique. Avec la charge d'assurer la continuité entre nos savoir-faire à préserver en matière de transport et de stockage et les énergies d'avenir à développer et ainsi faire du gaz un allié d'un monde décarboné. Une responsabilité qui nous pousse à explorer des **territoires d'avenir**, à innover, à nous mettre en mouvement en jouant collectif. Ce rôle central, nous l'appréhendons à la hauteur des enjeux d'avenir. Avec la conscience qu'être un acteur des transitions, c'est refuser l'immobilisme.

# 5 MOTS POUR 2024

**Dominique Mockly,  
Président et Directeur  
Général de Teréga,**  
nous dresse un panorama  
de l'année 2024 en 5 mots  
et 1 chiffre, qui regroupent  
autant de réalités et  
d'opportunités décisives  
pour l'entreprise.

## RECONNAISSANCE

\_\_\_\_\_ 2024 montre l'ambition, pour Teréga, de prendre part à des projets d'envergure européenne. L'entreprise a signé sa participation à hauteur de 16,7 % au projet BarMar, un pipeline sous-marin à hydrogène qui doit relier Barcelone à Marseille d'ici à 2030. Ce projet, évalué à 2,2 milliards d'euros, est réalisé en consortium avec le Français NaTran et l'Espagnol Enagás ainsi qu'avec le soutien de l'opérateur allemand OGE. Il s'agit d'un tronçon essentiel du futur corridor hydrogène H2med, brique majeure des approvisionnements souverains d'hydrogène européens. Au-delà de la performance technique, c'est la reconnaissance de notre capacité à coopérer à des projets stratégiques et à être un acteur européen de l'énergie qui est importante pour nous. C'est aussi l'aboutissement, compte tenu de notre responsabilité environnementale et sociétale, de notre volonté à prendre part à des projets structurants liés à la transition énergétique.





# RECONNAISSANCE RENOUVEAU MAÎTRISE AGILITÉ CERTIFICATION

## RENOUVEAU

\_\_\_\_\_ 2024 a donné lieu à deux moments importants qui marquent un renouveau du système gazier. C'est d'abord la première année où nous avons franchi le cap des 10 méthaniseurs raccordés à notre réseau de gaz et produisant du biométhane, c'est-à-dire un gaz produit localement à partir de matières organiques et, par conséquent, 100 % renouvelable. C'est aussi l'année de mise en œuvre du premier système de rebours, permettant de renvoyer la production de gaz excédentaire du réseau de distribution vers le réseau de transport. Une capacité à inverser les flux qui change beaucoup de choses pour la filière de méthanisation locale.

## MAÎTRISE

\_\_\_\_\_ Initié en 2019, le projet SECURLUG est entré, en 2024, dans sa phase A de mise en œuvre. C'est un projet complexe qui vise à renouveler des actifs anciens et à sécuriser nos capacités d'injection et de soutirage de gaz des réservoirs de stockage de Lussagnet (Landes) et d'Izaute (Gers). Au-delà de l'aspect purement technique, le projet révèle notre capacité, malgré la complexité, à maîtriser dans les délais et dans les coûts ce type de projets, sans concession pour la sécurité des installations en exploitation et des hommes. C'est aussi un projet qui pérennise les investissements réalisés sur ces sites de stockage et assure l'approvisionnement du territoire national en énergie. Il révèle le rôle que nous pouvons jouer en matière de souveraineté énergétique nationale.

## AGILITÉ

\_\_\_\_\_ L'hydrogène est une énergie qui apporte des solutions concrètes, opérationnelles et pouvant être simples à mettre en œuvre. Nous avons démontré cette capacité lors du départ du Vendée Globe, en apportant des solutions de décarbonation pour alimenter le site du salon des partenaires de cette course emblématique dépourvu d'infrastructures fixes. L'objectif était de remplacer les traditionnels

groupes électrogènes diesel, peu compatibles avec les valeurs écologiques portées par l'événement. Stockable et transportable, l'hydrogène présentait tous les atouts. Cette expérience montre la capacité de nos équipes à réaliser des choses là où on ne les attend pas forcément. À passer, dans une même journée, d'une installation lourde de stockage ou de transport de gaz naturel à des solutions ponctuelles, légères et inédites. Elle montre également notre capacité à jouer le rôle d'intégrateur de solutions, en travaillant avec des fournisseurs d'hydrogène et d'autres entreprises du secteur qui étaient présentes sur le site.

## CERTIFICATION

\_\_\_\_\_ Être reconnu par le système certificatif nous semble essentiel pour nous situer au-delà des discours d'intention et prouver la continuité des efforts fournis par l'entreprise. C'est la raison pour laquelle nous sommes fiers d'avoir renouvelé, en 2024, les certifications ISO délivrées par l'Association Française de Normalisation (AFNOR), qui contribuent à reconnaître le travail fourni en matière de qualité, de sécurité, d'environnement et de management dans l'entreprise. Cette année nous a aussi vus gratifiés de la note d'évaluation de la neutralité carbone NZ-3 (« Net Zero Assessment ») accordée par le cabinet Moody's pour notre action en matière de réduction des émissions de CO<sub>2</sub> sur les scopes 1 et 2. C'est une démarche volontaire que nous avons engagée dans le but de démontrer la conformité de nos trajectoires avec les ambitions européennes de décarbonation pour 2050. Ces indicateurs sont importants car ce sont des critères partagés par nos partenaires, entendus par les actionnaires et par le monde de la finance. Ils constituent aussi une base objective sur laquelle nous pouvons bâtir les efforts à venir et impliquer nos collaborateurs.

## Et un chiffre ?

\_\_\_\_\_ 4,1 %, c'est l'indicateur de gaz renouvelable (IGR) qui témoigne du taux de biométhane circulant dans nos canalisations, en 2024. C'est mieux que la moyenne nationale qui est à 3 %. ●

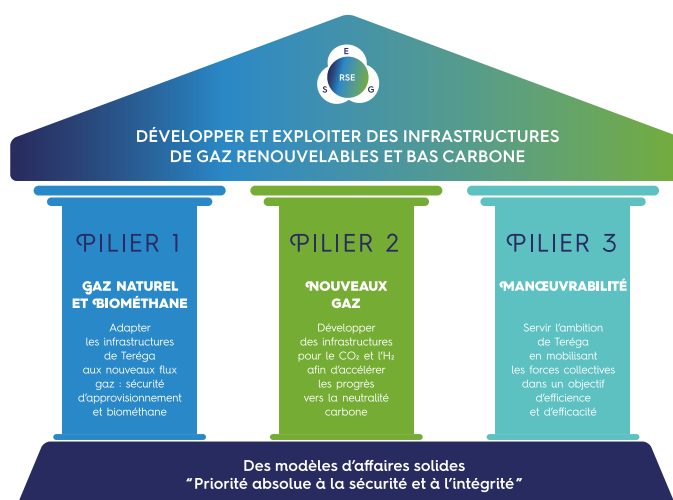
## « Les compétences et l'engagement des équipes sont les plus beaux assets de l'entreprise »

CAROLLE FOISSAUD - ADJOINTE AU DIRECTEUR GÉNÉRAL EN 2024

2024 marque un point d'inflexion important pour le Groupe. Celui de la mise en œuvre du plan stratégique Gaïa 2035, qui fixe la feuille de route à tenir pour les dix ans à venir. Elle doit permettre de conforter la robustesse de notre modèle d'affaires en même temps que notre capacité à accompagner les écosystèmes vers des énergies décarbonées. Une ambition qui fait de la RSE (Responsabilité Sociale des Entreprises) la clé de voûte de notre développement.

### Gaïa 2035 porte une volonté.

Celle de permettre au Groupe Teréga d'intégrer d'ici à dix ans le cercle des entreprises européennes de réseau de gaz décarbonés. Une volonté qui repose sur un socle fondamental : celui assurant la robustesse de nos modèles d'affaires garantissant la sécurité des personnes et l'intégrité de nos installations, quel que soit le contexte géopolitique, climatique ou économique.



8

### S'assurer cette stabilité nous permet de soutenir trois grands piliers de transformation, prioritaires pour notre avenir.

D'abord dans le but de pérenniser nos activités historiques de transport et de stockage des molécules de méthane et de contribuer à leur verdissement progressif, en encourageant notamment le développement du biométhane. Une ambition qui doit permettre à Teréga de jouer un rôle clé dans la transition énergétique du pays.

### Cet équilibre fondamental est aussi une condition de transformation durable de nos infrastructures.

Une évolution devant permettre d'accueillir de nouveaux gaz, comme l'hydrogène, et de porter les efforts de décarbonation de l'économie par des techniques innovantes de captation et de transport de CO<sub>2</sub> ou de relocalisation de la production de gaz. Une volonté conduite

par des investissements menés à hauteur de 3 milliards d'euros d'ici à 2035, dont plus de la moitié, à cette échéance, sera dirigée vers la décarbonation.

### Cette stabilité doit aussi permettre de conduire la transformation profonde de nos activités et de nos modes de fonctionnement.

La notion de manœuvrabilité englobe, à ce titre, notre capacité à pérenniser nos savoir-faire de gestionnaire tout en développant de nouvelles compétences et de nouvelles méthodes pour adapter l'entreprise aux besoins du marché. Une transformation qui vise à nous rendre encore plus efficaces, plus efficaces et plus agiles.

### Cette détermination à développer de nouvelles infrastructures et de nouvelles énergies a des conséquences importantes en matière d'impact et de développement des territoires

### sur lesquels nous sommes implantés.

Elle porte nos engagements en matière de responsabilité sociétale d'entreprise, qui constituent, à cet égard, un axe central de référence de notre transformation.

Gaïa 2035 est la somme de ces orientations qui doit permettre de faire de Teréga un acteur du futur de l'énergie. ●

### Programme CADRE, pour une gouvernance responsable



Le Groupe Teréga s'est fixé un objectif d'exemplarité dans la conduite de ses activités. Le programme CADRE vise ainsi à garantir une gouvernance fiable, responsable et une pratique éthique des affaires prenant en compte les attentes des parties prenantes.



# ACTIVITÉS RÉGULÉES, UNE ANNÉE D'ENCHÈRES RECORD

Dans un contexte de retour à la stabilité sur les marchés gaziers européens et avec un hiver 2023-2024 plutôt doux, le remplissage des stockages pendant l'été s'est opéré rapidement. Ces facteurs ont permis d'atteindre l'objectif fixé par les autorités européennes à 90 % de gaz en stock avant le 1<sup>er</sup> novembre, contribuant à sécuriser l'approvisionnement en gaz des consommateurs sur l'hiver.

En 2024, Teréga a enregistré des enchères de stockage et des revenus records qui s'établissent à 175 millions d'euros. Cette commercialisation des capacités de stockage 2024-2025 s'est déroulée lors de 16 enchères organisées sur la plateforme Storeplace, avec un niveau de participation exceptionnelle : 45 sociétés dont 36 ont pu obtenir des capacités. Au cours de ces ventes, quatre produits standards ont été proposés aux acheteurs, avec l'intégration du nouveau produit Opstock développé avec l'accord de la Commission de Régulation de l'Énergie (CRE), dans le but de renforcer la sécurité d'approvisionnement.

## Un hiver 2024-2025 très tôt sécurisé

L'hiver 2023-2024 ayant été plutôt clément, les stockages ont été moins sollicités. Le niveau moyen de stock en France en fin de saison s'établissait à 37 % (contre 27 % en 2023).

Le remplissage au cours de l'été s'est déroulé sans difficulté, jusqu'à atteindre plus de 95 % de gaz en stock au 1<sup>er</sup> novembre 2024 (99 % pour le stockage de Teréga).

Au sein de la zone Teréga, la consommation brute de gaz s'établit à 21,9 TWh en 2024, en baisse de 3,5 % par rapport à 2023.

Le stockage de Teréga a fourni, sur l'ensemble de l'année, 29,9 TWh, ce qui nous a permis d'alimenter le reste de l'Hexagone ainsi que la péninsule Ibérique via VIP Pirineos, le point d'interconnexion avec le réseau espagnol, à hauteur de 16 TWh.

La fin de l'année a été marquée par une configuration de marché atypique. À partir du mois d'octobre, des prix « été 2025 » très supérieurs à ceux de l'hiver 2025-2026 ont généré des difficultés pour la commercialisation des capacités de stockage 2025-2026. ●

9

## Des prix du gaz stabilisés, mais en hausse progressive sur l'année 2024

Les prix de marché du gaz en France n'ont pas connu de pic spectaculaire en 2024. Le prix spot maximal n'a pas dépassé les 49 €/MWh (contre 67 €/MWh en 2023) et la moyenne annuelle s'établit à 34 €/MWh (39 €/MWh en 2023). Cela cache néanmoins une augmentation progressive sur l'année, avec une moyenne mensuelle qui est passée de 25 €/MWh en février à 45 €/MWh en décembre. Signe que le marché reste sous tension dans un contexte géopolitique incertain.



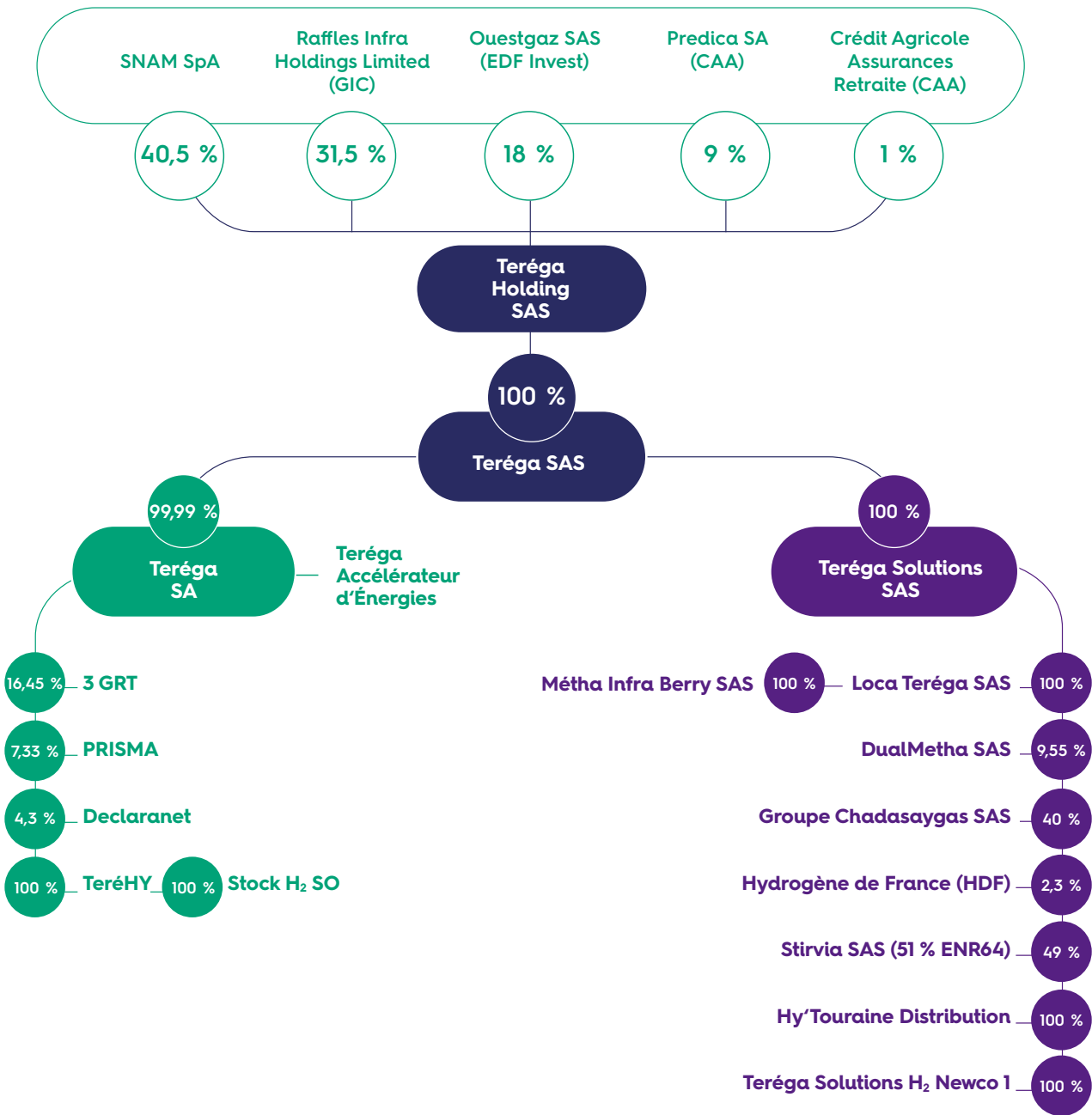
# UNE ORGANISATION AU SERVICE DES OBJECTIFS STRATÉGIQUES DU GROUPE

## Une structure organisationnelle sur trois niveaux de société

\_\_\_\_\_ Teréga Holding SAS détient à 100 % la société Teréga SAS, laquelle est à la fois actionnaire majoritaire de Teréga SA et actionnaire unique de Teréga Solutions SAS.

Cette structure poursuit un objectif : gagner en efficacité. Elle facilite la mise en œuvre et le pilotage opérationnel de la stratégie du Groupe et lui permet d’apporter des réponses aux enjeux de compétitivité industrielle et de décarbonation des activités au plus près des territoires.

## Organisation juridique du Groupe Teréga





## Teréga SA, au cœur des échanges gaziers

Teréga SA assure la gestion, le développement et la sécurisation d'infrastructures de transport et de stockage de gaz dans le Grand Sud-Ouest. Depuis quatre-vingts ans, l'entreprise occupe une place stratégique dans les échanges gaziers européens. Fort d'un maillage régional, dense, flexible, responsable, interconnecté avec ses partenaires français et espagnols, et dans un contexte de production de plus en plus localisée, Teréga SA joue un rôle majeur pour répondre aux défis énergétiques en France et en Europe.

## Teréga Solutions, au cœur des écosystèmes multi-énergies

Créé en 2021, Teréga Solutions soutient, au plus près des territoires, l'essor d'écosystèmes multi-énergies locaux et décarbonés. Nous aidons les acteurs publics ou privés (industriels, collectivités, entreprises, agriculteurs) à conjuguer performance économique et environnementale en nous appuyant sur les ressources renouvelables telles que le biométhane, le BioGNV, l'hydrogène, ou bien une autre forme de ressource, le CO<sub>2</sub>.

## Gouvernance, soutenir une activité à impact positif sur la société

Teréga dispose d'une organisation solide pour assurer le respect de ses règles de gouvernance, de conformité et d'éthique et mener à bien son plan Gaïa 2035 ainsi que sa stratégie RSE. Caractérisés par la diversité des profils qui les composent et par la présence d'administrateurs indépendants, les conseils d'administration du Groupe sont fortement sensibilisés aux enjeux de la transition écologique et portent une attention particulière aux aspects sociaux, sociétaux et environnementaux des projets du Groupe. ●

LANCEMENT EN 1945

2

sites de stockage

5 095

kilomètres de canalisations

682

collaborateurs Groupe

4

Business Units : Biométhane et  
Mobilité Gaz, Hydrogène, CO<sub>2</sub>,  
Multi-Énergies et Digital



Retrouvez plus d'informations sur la gouvernance de l'entreprise dans la déclaration de durabilité Teréga SA en p. 09

# UN RÉSEAU LOCAL ET EUROPÉEN

## UN RÉSEAU STRUCTURÉ POUR RÉPONDRE AUX BESOINS DU MARCHÉ

Depuis sa création à l’après-guerre, le réseau de transport de gaz Teréga n’a cessé de se densifier. Implanté dans 15 départements du Grand Sud-Ouest, il court aujourd’hui sur plus de 5 000 kilomètres de canalisations répartis sur 7 territoires d’exploitation : Pau, Bordeaux, Carcassonne, Toulouse, Tarbes, Agen et Rodez. Point remarquable ? Les deux sites de stockage historiques de Lussagnet et Izaute participent à la sécurité d’approvisionnement du pays et offrent une réponse aux variations du marché.

12



5 095 KM

C'est la longueur du réseau Teréga (au 31 décembre 2024)

6,4 GM<sup>3</sup>

de capacité totale de stockage de gaz

13,5 %

du réseau de transport de gaz en France

15,8 %

du volume de gaz français dans le réseau Teréga

2,9 Gm<sup>3</sup>

de volume commercialisable

27 %

des capacités de stockage nationales

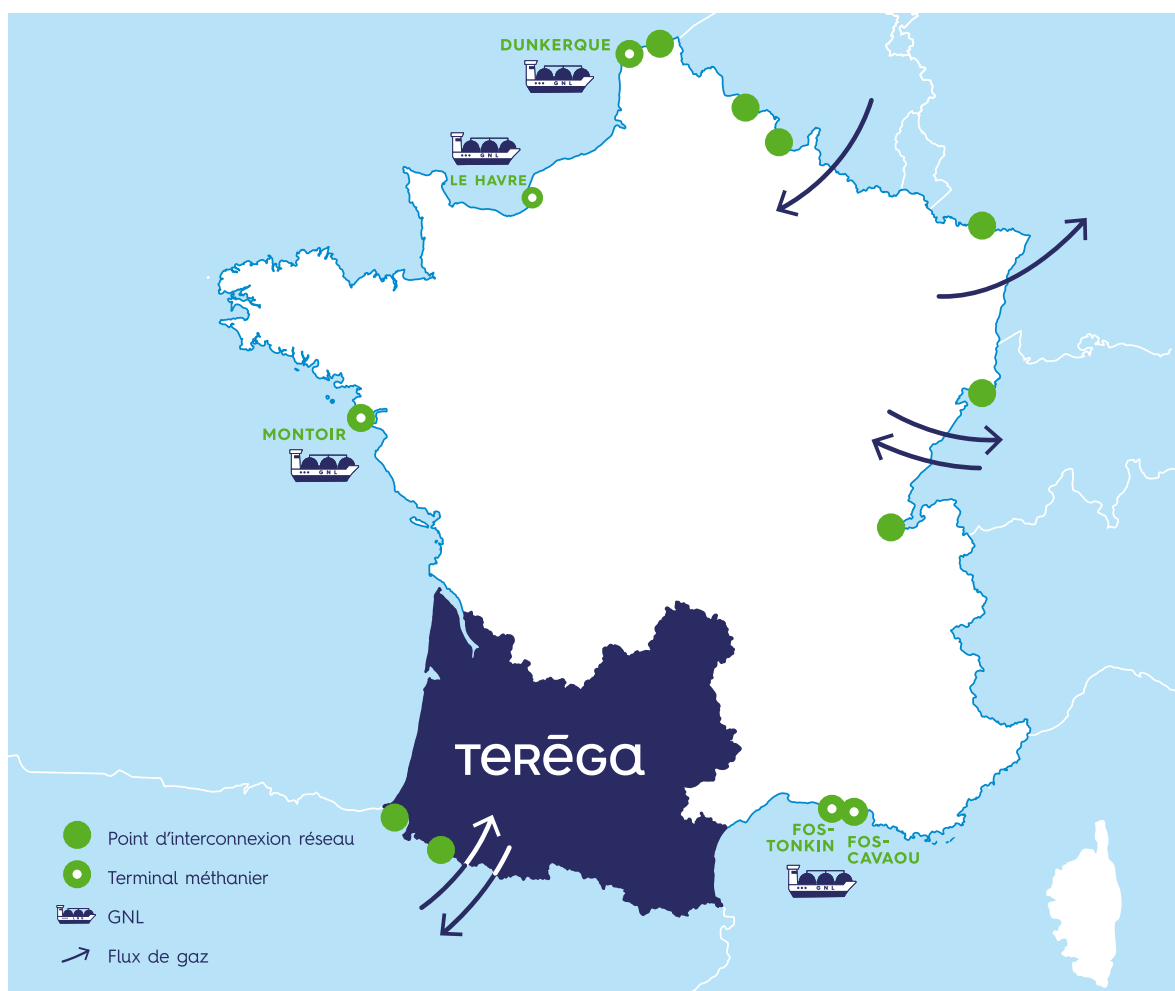
TRANSPORT

STOCKAGE



## UN RÉSEAU OUVERT SUR L'EUROPE ET L'AVENIR

Le réseau gazier Teréga se trouve au carrefour des flux énergétiques européens, un ancrage territorial qui constitue un point d'appui stratégique face aux défis énergétiques que la région, le pays et l'Europe doivent relever. L'indépendance énergétique du pays en est un, et l'initiative d'une dorsale européenne de l'hydrogène à laquelle participe le Groupe reflète sa volonté de contribuer à l'élaboration d'une réponse commune permettant d'accélérer l'adoption de sources d'énergies décarbonées.



5

terminaux méthaniers accueillent les navires transportant du gaz naturel liquéfié :

- un à Dunkerque dans le département du Nord ;
- un au Havre, dans le département de la Seine-Maritime ;
- un à Montoir-de-Bretagne, dans le département de la Loire-Atlantique ;
- deux à Fos-sur-Mer, dans le département des Bouches-du-Rhône.

TERMINAUX MÉTHANIER

# NOTRE MODÈLE D'AFFAIRES

DONNÉES TERÉGA SA

## ADN

### NOTRE MISSION

- **Développer et exploiter** des infrastructures de gaz.
- **La sécurité et l'intégrité** sont au cœur de notre action.

### NOS VALEURS

- Responsabilité
- Coopération
- Innovation
- Ambition

### NOTRE STRATÉGIE

Le plan d'orientation stratégique, GAIA 2035, est basé sur 3 orientations :

- gaz naturel et biométhane ;
- nouveaux gaz ;
- manœuvrabilité.

## RÉSULTATS

### Financiers

- **517 M€** de CA

### Industriels

- **93,1 TWh** de gaz transportés
- **21,9 TWh** consommés sur la zone Teréga (industriels + distributions publiques)
- **34 000 GWh** de capacité de stockage souscrite, soit 100 % de la capacité disponible

### Humains

- **42** embauches (CDI + CDD)
- **97,8 %** de collaborateurs ont suivi au moins une formation
- **0,6**, le taux de fréquence des accidents avec arrêt (TFAA)

### Intellectuels

- **50** projets environ de R&I en cours

### Environnementaux

- **0,58 teqCO<sub>2</sub>/GWh** transporté\*

\* Calculé avec Potentiel de Réchauffement Global (PRG) pour le méthane = **34**.

## UN SECTEUR RÉGULÉ

La Commission de Régulation de l'Énergie (CRE) veille au bon fonctionnement du marché du gaz en France

## TRANSITION ÉNERGÉTIQUE

Nouveaux usages du gaz, nouveaux modes de production, nouveaux réseaux, etc.

### Distributions publiques

### Postes de livraison

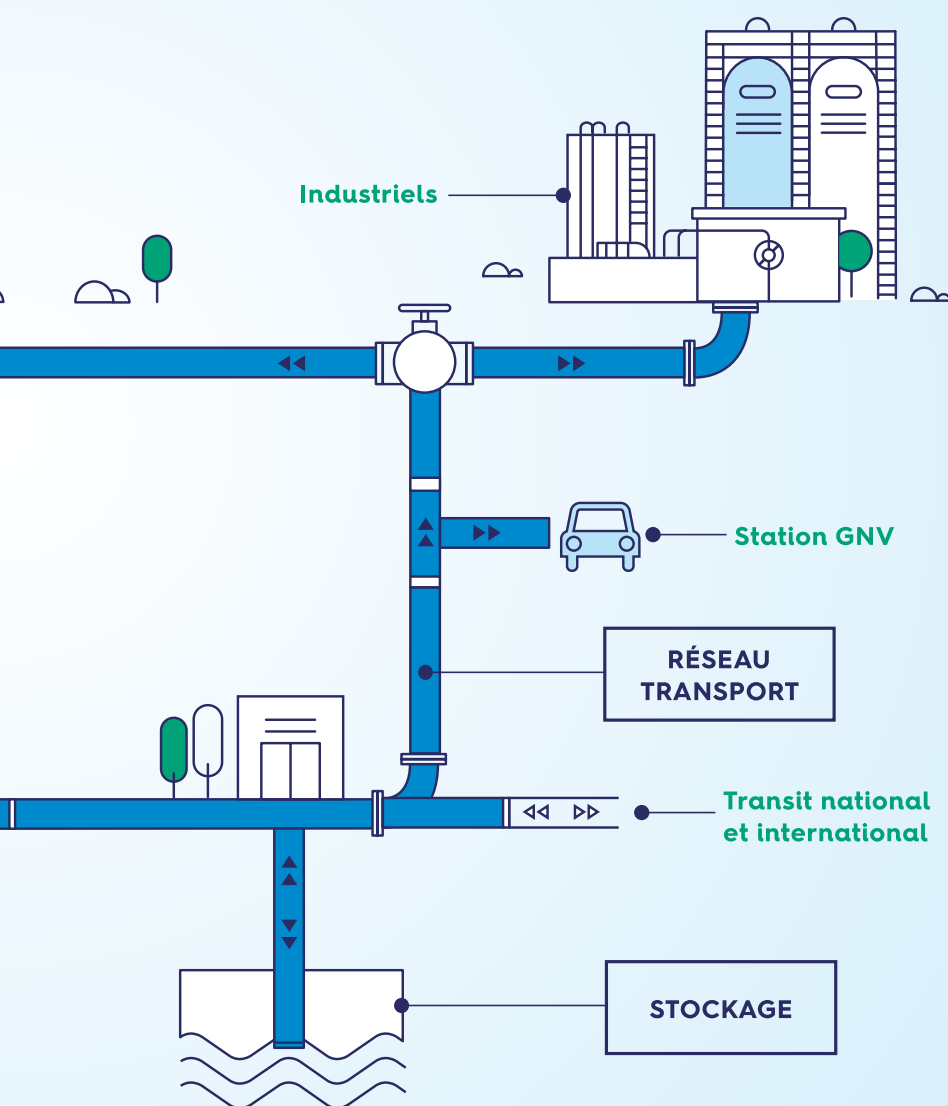
### Transit national et international

### Injection de biométhane

- Réseau Teréga
- ▨ Réseau de distribution
- Réseau de transport (hors Teréga)

## OBLIGATIONS DE SERVICE PUBLIC

Conformément aux dispositions  
des articles L. 431-3 du Code de l'énergie  
pour le transport et L. 421-3  
du Code de l'énergie pour le stockage



## RESSOURCES

### FINANCIÈRES

#### Actionnariat:

- SNAM (**40,5 %**)
- Raffles Infra Holdings Limited (GIC) (**31,5 %**)
- Ouestgaz (**18 %**)
- Predica (**9 %**)
- Crédit Agricole Assurances Retraite (**1 %**)

**Investissements: 154 M€**

### INDUSTRIELLES

- **5095 km** de canalisations de transport
- **6,4 Gm<sup>3</sup>** de capacité totale de stockage de gaz
- **2 sites** de stockage

### HUMAINES

- **647** collaborateurs

### CLIENTS

- **82** expéditeurs Transport
- **37** expéditeurs Stockage
- **153** distributions publiques
- **115** clients industriels dont 4 GNV
- **10** postes d'injection de biométhane

### INTELLECTUELLES

- **50** collaborateurs intégrés au réseau R&I
- **4,5 M€**: le budget moyen annuel consacré à la R&I

### ENVIRONNEMENTALES

- Renouvellement des certifications ISO9001, ISO50001, ISO14001 et ISO45001



# COMITÉ EXÉCUTIF DE TERÉGA SA

- 1 **Giacomo MATARAZZO**  
Directeur Développement  
et Stratégie.
- 2 **Dominique BOQUILLON**  
Directrice Communication.
- 3 **Michel BOCHE**  
Directeur des Opérations,  
Études et Projets.
- 4 **Aurélie OYHARCABAL**  
Directrice Finance, Achats,  
Juridique et Développement  
Durable par intérim.
- 5 **Carolle FOISSAUD**  
Adjointe au Directeur  
Général et Présidente  
& Directrice Générale à  
compter du 28/05/2025.
- 6 **Dominique MOCKLY**  
Président & Directeur  
Général.
- 7 **Patrick HAMOU**  
Directeur Santé,  
Sécurité et Soutien  
aux Activités.
- 8 **Nathalie PARENT-ZUCCONI**  
Directrice des Ressources  
Humaines et Transformation.
- 9 **Marie-Claire AOUN**  
Directrice Stratégie et  
Relations Institutionnelles.
- 10 **Gilles DOYHAMBOURE**  
Directeur Commerce et  
Régulation du Système Gaz.



# COMITÉ D'ADMINISTRATION DE TERÉGA SA



**Dominique  
MOCKLY**  
**Président**  
**du CA Teréga,**  
Directeur Général  
et Président  
du Conseil  
d'Administration.

**Nicolas  
MACHTOU**  
**GIC,**  
Administrateur  
et membre du  
Comité d'Audit,  
des Risques et  
Développement  
Durable.

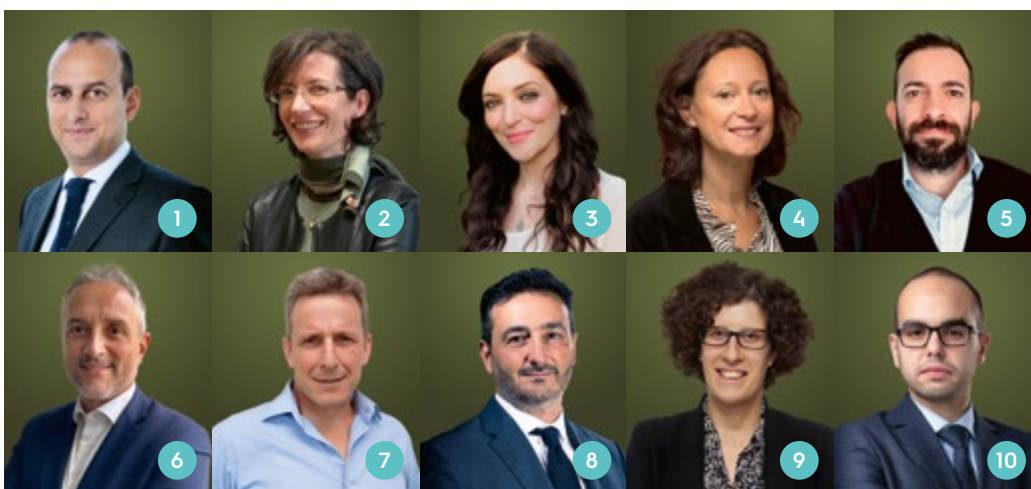
**Paola  
BONANDRINI**  
**SNAM,** Executive  
Director Plants  
et membre  
du Remco\*.

**Paolo  
VENTRELLA**  
**SNAM,** Senior  
Manager  
Planning & Control  
et membre du  
Comité d'Audit,  
des Risques et  
Développement  
Durable.

**Sofiane  
MOKHTARI**  
**Teréga,**  
Représentant  
des salariés et  
invité sans pouvoir  
décisionnaire.

**Hélène  
SEGUIS**  
**Teréga,**  
Représentante  
des salariés et  
invitée sans pouvoir  
décisionnaire.

# CONSEIL D'ADMINISTRATION DE TERÉGA SAS



**1 Nicolas MACHTOU**  
**GIC,** Administrateur  
et membre du Comité  
d'Audit, des Risques  
et Développement  
Durable.

**2 Paola BONANDRINI**  
**SNAM,** Executive  
Director Plants et  
membre du Remco\*.

**3 Licia AVERSANO**  
**SNAM,** Head of  
Regulatory and  
Institutional Legal  
Affairs.

**4 Stéphanie THOMAZEAU**  
Administrateur indépendant  
**Frans Bonhomme.** Directrice  
Financière Groupe et Présidente  
du Comité d'Audit, des Risques  
et Développement Durable.

**5 Paolo VENTRELLA**  
**SNAM,** Senior Manager  
Planning & Control et  
membre du Comité  
d'Audit, des Risques  
et Développement  
Durable.

**6 Gianluca POI**  
**Président du CA Snam,**  
Directeur et  
membre du Remco\*.

**7 Rhys PHILLIP**  
**GIC,** Senior Portfolio  
Director et  
Président du Remco\*.

**8 Adamo SCRENCI**  
Administrateur indépendant  
**NextChem** et Vice President  
Business Development.

**9 Camille DEPOUTOT**  
**GIC,** Senior  
Vice Président et  
membre du Remco\*.

**10 Abdelhamid LAZAAR**  
**Predica,** Infrastructure Investment et  
Manager Membre du Comité d'Audit,  
des Risques et Développement Durable.

\* Remco : Comité des Nominations et des Rémunérations.

# DES FAITS, DES CHIFFRES, DES INFOS CLÉS



AVRIL

## Les projets H2med et Pycasso obtiennent le statut PIC

En démontrant qu'ils contribuaient notablement au développement durable, à l'intégration des marchés, à la sécurité des approvisionnements et à la compétitivité à l'échelle de l'Union européenne, les projets H2med et Pycasso ont officiellement fait leur apparition sur la liste des PIC : projets d'intérêt commun.

## C'est TOPP!

Cette année encore, le Teréga Open Pau-Pyrénées s'est déroulé au palais des sports de Pau et a accueilli des joueurs classés à partir du cinquantième rang mondial.



FÉVRIER

## Biométhane, signature de deux nouveaux contrats

Kerea & Earl Paillaugue, ce sont les noms des deux nouveaux contrats de raccordement et d'injection de biométhane qui ont été signés en Occitanie et Nouvelle-Aquitaine.



JANVIER

## 125 manifestations d'intérêt

À la suite de l'appel à manifestation d'intérêt (AMI) lancé par le Groupe, ce sont 125 manifestations d'intérêt, 9 projets H<sub>2</sub>/CO<sub>2</sub>, 34 projets concernant l'H<sub>2</sub> et 27 projets portant sur les besoins relatifs au CO<sub>2</sub> qui ont émergé.





## MAI

## Les derniers mètres cubes de gaz

Le territoire de Pau lance la nouvelle méthode « Less Venting » permettant d'aller récupérer les derniers mètres cubes de gaz lors des maintenances préventives et curatives sur nos installations et sur les plus gros postes de livraison.

## JUIN



## Projet BarMar, signature d'un accord de développement conjoint

En coopération avec OGE, les trois partenaires ont signé un accord de développement conjoint (JDA) pour le développement de l'infrastructure hydrogène BarMar qui reliera l'Espagne et la France par une canalisation maritime d'hydrogène (Barcelone-Marseille).

## - 34 % d'émissions de GES à l'horizon 2030

Le Groupe a actualisé sa trajectoire de réduction des émissions carbone en intégrant de nouveaux projets de décarbonation.

## SEPTEMBRE

L'Étude de Dangers Transport Générique de gaz naturel (EDTG) a été mise à jour, le 13 septembre, et remise à la Direction Régionale de l'Environnement, de l'Aménagement et du Logement (DREAL).

## H2med lance un appel à manifestation d'intérêt (AMI)

Pourquoi ? Pour identifier les besoins dans tous les territoires traversés par le corridor H2, en particulier le long des dorsales nationales d'hydrogène développées d'ici à 2030 par les cinq promoteurs du projet au Portugal, en Espagne, en France et en Allemagne.

## CO<sub>2</sub>, un changement de périmètre géographique

Le dialogue avec les parties prenantes concernées n'ayant pu être concluant, le site de Lacq a été abandonné au profit de dix autres sites actuellement à l'étude en Occitanie et en Nouvelle-Aquitaine.



## NOVEMBRE



En tant que partenaire technique exclusif du Village Départ, le Groupe a pris en charge la décarbonation du salon des partenaires, un espace de 600 mètres carrés, chauffé à l'aide de groupes électrogènes fonctionnant à l'hydrogène renouvelable.

## OCTOBRE

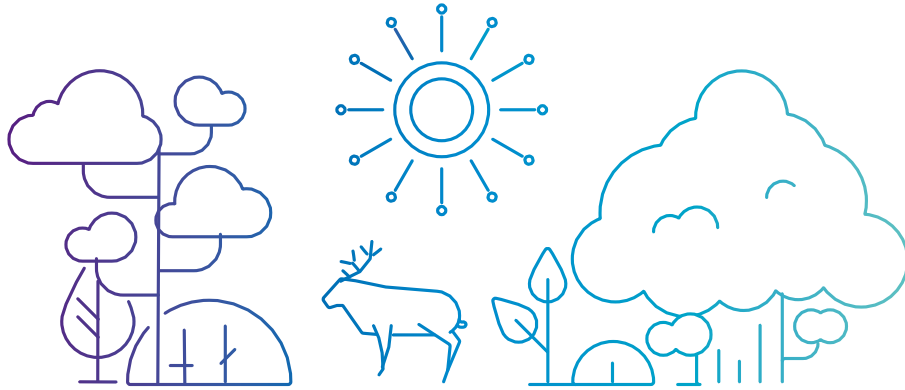
## ISO 27001

La Business Unit Multi-Énergies et Digital du Groupe obtient cette certification pour son activité d'éditeur de solutions.

L'Association française de normalisation (AFNOR) a renouvelé la certification du Système de Management Intégré, Lean et Évolutif (SMILE) pour trois ans, sur l'ensemble des sites Teréga.

### 4 certifications ont été renouvelées :

- ISO 9001 – version 2015 pour la qualité ;
- ISO 14001 – version 2015 pour l'environnement ;
- ISO 45001 – version 2018 pour la santé et la sécurité au poste de travail ;
- ISO 50001 – version 2018 pour l'énergie.



# ACCOMPAGNER LES TERRITOIRES DANS LA DÉCARBONATION

Les défis liés à la transition énergétique sont des sujets complexes, dont les implications multiples sont parfois difficiles à appréhender par les acteurs du territoire. Par sa présence locale, son expertise et ses engagements, le Groupe Teréga se positionne comme pivot central de l'écosystème énergétique avec une influence à l'échelle du pays et au-delà.

## SENSIBILISER LES ACTEURS DU TERRITOIRE

\_\_\_\_\_ Par son ancrage territorial et sa maîtrise des infrastructures énergétiques, Teréga joue un rôle clé dans la transition énergétique locale. En 2024, l'implication du Groupe dans de nombreuses instances de concertation locales et sa présence aux côtés des collectivités et des entreprises ont contribué à faire émerger des solutions concrètes. Face à des industries soucieuses d'optimiser leur empreinte carbone et des acteurs locaux préoccupés par le développement de leurs territoires, nous avons déployé des dispositifs de sensibilisation, de conseils et d'accompagnement, apportant des réponses techniques à des problématiques locales.

## DU LOCAL AU GLOBAL : UNE PORTÉE TRANSNATIONALE

\_\_\_\_\_ La présence locale de Teréga s'inscrit dans une dynamique européenne, où ses infrastructures s'intègrent à des projets nécessitant une coordination entre les échelles locales et internationales. Le Groupe contribue, en partenariat et coopération avec des acteurs locaux et européens, à la construction du réseau H2med, future dorsale européenne d'hydrogène qui devra relier le sud au nord du continent. L'année 2024 a marqué une accélération des études de projets structurants pour ce réseau, comme HySoW, un réseau de transport et de stockage d'hydrogène traversant le Grand Sud-Ouest, ou encore BarMar, une canalisation sous-marine reliant Barcelone à Marseille et devant à terme se connecter au réseau gazier transeuropéen. Ainsi, l'engagement territorial de Teréga se déploie au-delà de ses frontières, démontrant qu'une présence locale forte peut être le socle d'une transformation énergétique à grande échelle.

## LE LOCAL, MOTEUR D'UNE RÉINDUSTRIALISATION VERTE

\_\_\_\_\_ À ce titre, les enjeux stratégiques de réindustrialisation des territoires doivent aujourd'hui s'appuyer sur des solutions innovantes de captage de CO<sub>2</sub> et de transport des énergies décarbonées qui reposent également pour beaucoup sur des solutions locales. Teréga s'est engagé, en 2024, dans deux projets de Zones Industrielles Bas Carbone (ZIBAC) en mobilisant son savoir-faire en matière de captage, de transport et de stockage d'énergies décarbonées. Trois leviers essentiels qui favorisent la relocalisation d'une activité industrielle décarbonée dans les territoires et contribuent à son développement.

## L'INFORMATION AU CŒUR DE LA TRANSFORMATION

\_\_\_\_\_ La décarbonation repose également pour beaucoup sur la capacité des sites industriels à mesurer leurs consommations, condition nécessaire pour optimiser le fonctionnement des procédés industriels. Un enjeu qui nécessite une bonne circulation de l'information. Teréga Solutions apportent des réponses, notamment avec des outils comme la Teréga Box, un boîtier connecté au réseau permettant aux installations industrielles d'accéder à leurs données et de piloter leur consommation en temps réel depuis leur espace de notre portail client. Teréga publie également, trois fois par an, la lettre d'information *Connect*, qui relaie les solutions énergétiques innovantes pour nos clients et les aide à réduire leur empreinte carbone et à optimiser leurs coûts. ●



## LE REGARD D'ANTOINE SIMONNET SUR LES PROJETS ZIBAC

**Les Zones Industrielles Bas Carbone (ZIBAC) sont l'avenir de la réindustrialisation verte.** Avec ses partenaires industriels et institutionnels, Teréga a remporté deux projets ZIBAC dans le cadre du plan d'investissement France 2030. Le but, financer des études pour créer des territoires industriels décarbonés clé en main.

22

**Antoine Simonnet,**  
Ingénieur  
multi-énergies.

Il a offert son expertise en matière de décarbonation de zones industrielles aux porteurs de projets publics et privés des futures ZIBAC de Bordeaux et de Lacq, en Nouvelle-Aquitaine.



### Deux nouvelles ZIBAC en France

En tant que pilote, aidé des équipes de Teréga, nous avons formalisé, en 2023, deux projets de ZIBAC : l'un porté par l'association Bees-Zip que nous avons créée avec des industriels et des partenaires institutionnels de la zone de Bordeaux, et l'autre par le Groupement d'Intérêt Public (GIP) Chemparc de Lacq. Ces deux sites concentrent de nombreuses industries, notamment dans le secteur chimique et pétrochimique. Nous les avons épaulés pour construire une réponse technique aux enjeux de décarbonation de leurs bassins industriels grâce à notre expertise en matière de captage, de transport et de stockage d'hydrogène et de carbone. En remportant ces appels à projets, ils ont obtenu 50 % de fonds publics pour mener les études préalables au déploiement de leurs stratégies de décarbonation.

### Capter, transporter et stocker

Ce sont trois leviers essentiels pour accompagner la réindustrialisation décarbonée. Les territoires souhaitent créer des zones industrielles clé en main, alimentées en énergies vertes et dotées de solutions de captage du CO<sub>2</sub>. Plusieurs axes seront étudiés pour valider la pertinence de leurs projets. Par exemple, utiliser du biométhane ou de l'hydrogène pour une décarbonation à la source, ou encore capter et transporter le CO<sub>2</sub> émis par les entreprises vers d'autres sites pour le valoriser. Des axes qui nécessitent la création de grands réseaux de transport d'hydrogène, pour connecter les industriels aux sites de production et de nouveaux réseaux de transport de CO<sub>2</sub> entre Narbonne et Biarritz, et entre Lacq et Bordeaux, pour acheminer le carbone vers des industries de production

de carburants de synthèse, des zones d'enfouissement ou des ports en vue d'une exportation maritime. L'expertise des Business Units Hydrogène et CO<sub>2</sub> ainsi que celle des Relations Institutionnelles de Teréga est centrale sur ce type de projets.

### La force du collectif

Plancher sur le futur industriel de la France en réunissant toutes les parties prenantes était passionnant. Les ZIBAC sont des sortes d'incubateurs qui apportent des réponses aux besoins et aux contraintes de toutes les parties prenantes, des communautés de communes aux entreprises partenaires. Nous avons bâti une stratégie solide en mettant en commun les expertises de chacun. Être force de proposition dans ces projets nous conduit à challenger notre vision industrielle et nous ouvre de belles opportunités de développement! ●



## 6,8 M€

C'est le montant des investissements publics et privés mobilisés pour mener à bien les projets ZIBAC de Bordeaux et de Lacq.

## 40

C'est le nombre de partenaires réunis pour la réussite des ZIBAC de Bordeaux et de Lacq.

Pour en savoir plus  
sur l'emploi  
de l'hydrogène

→ lire  
p. 40



## DATES CLÉS

Les réponses aux appels à projets sont adressées à l'ADEME. (L'association Bees-Zip et le GIP Chemparc de Lacq adressent leur réponse à appel à projets à l'ADEME.)

15 MARS 2023

AVRIL 2023

La phase d'instruction du dossier auprès de l'ADEME débute. Teréga et ses partenaires complètent les réponses aux appels à projets.

Teréga et ses partenaires remportent les projets ZIBAC de Bordeaux et de Lacq.

FÉVRIER 2024

# ACCOMPAGNER LES ACTEURS LOCAUX DANS LA TRANSITION ÉNERGÉTIQUE DE LEUR TERRITOIRE

Dans la droite ligne de 2023, Teréga a poursuivi, en 2024, ses actions dans les territoires en plaçant le dialogue et l'information au cœur de ses rapports avec les représentants des collectivités locales. Notre Groupe ambitionne ainsi de les accompagner dans le défi climatique à travers plusieurs initiatives prises en faveur de l'accélération de la transition énergétique.

Fort de son expertise dans les énergies durables, Teréga accompagne les instances et les élus des territoires pour qu'ils mènent à bien leurs feuilles de route en matière de décarbonation. Dans cette optique, le Groupe conseille les acteurs locaux pour conforter leurs connaissances, favoriser des solutions adaptées et déployer des écosystèmes industriels territoriaux. Teréga a ainsi participé aux Comités Régionaux de l'Énergie (CRE) de Nouvelle-Aquitaine et d'Occitanie copilotés par les présidentes, présidents et préfets de région. Notre Groupe a lancé plusieurs initiatives contribuant à la création de Zones d'Accélération d'Énergies Renouvelables (ZAEEnR). Nous sommes aussi intervenus lors de réunions dans les pôles Énergie Renouvelable des départements dans le Gers et l'Aveyron ou dans des communautés de communes telles que celle du Pays de Mirepoix. De plus, le Groupe a collaboré au développement de TerriSTORY, plateforme de données conçue par la Région Auvergne-Rhône-Alpes à destination des collectivités. Teréga réalise, pour le compte de cette dernière, des études sur la possibilité de production de gaz renouvelables.

En matière de mobilité, Teréga fait la promotion des chaînes de valeur des e-carburants et des carburants durables. Notre Groupe a pris part à plusieurs conférences régionales, parmi lesquelles Commerce Innov (Bordeaux) ou le Forum Européen de la Mobilité Bas Carbone à Pau. Nous intervenons aussi sur des projets de concertation publique avec l'association VBH2.

## Vigilant sur l'acceptabilité sociale de nos projets

Dans le même esprit, nous nous associons aux travaux des COP\* régionales. Nous y apportons notre éclairage sur les solutions de gaz renouvelables, méthanisation et hydrogène, mais aussi sur la filière de captage, transport, utilisation et stockage de CO<sub>2</sub>. En parallèle, nous nous sommes investis dans la présentation d'écosystèmes territoriaux sur les biodéchets lors du salon EnerGaïa (Occitanie). Nous avons accompagné l'association VBH2 afin de développer un écosystème d'hydrogène vert dans les vallées béarnaises. Nous avons aussi organisé une série de conférences d'informations, par exemple auprès des élus locaux landais. Teréga s'implique également dans les projets de Zones Industrielles Bas Carbone (ZIBAC) de la plateforme de Lacq et de la zone industrialo-portuaire de Bordeaux. Dans toutes ses interventions, le Groupe reste attentif à l'acceptabilité sociale des projets qui constitue pour nous un enjeu majeur. C'est pourquoi, Teréga coopère à l'étude de recherche sur l'acceptabilité de la méthanisation dans le Béarn menée par l'université de Bordeaux, et soutenue par la Région Nouvelle-Aquitaine. De même, nous informons les collectivités lors d'événements initiés par le Centre Régional de Gaz Vert de la Région (CRGV) Occitanie, par la préfecture du Gers ou durant le Salon des Maires et des Collectivités Locales de Paris. ●



**Retrouvez plus d'informations** sur les intérêts et points de vue des parties prenantes dans la déclaration de durabilité Teréga SA en p. 24

\* COP régionales : conférences des parties prenantes organisées en région, depuis 2023.



# AU PLUS PRÈS DES BESOINS CLIENTS

Notre entreprise poursuit l'augmentation de ses capacités de stockage et de transport grâce à une offre flexible et optimisée afin de toujours mieux sécuriser l'approvisionnement en gaz des consommateurs finaux. En parallèle, elle accompagne sa clientèle industrielle vers la nécessaire décarbonation. Elle l'informe en particulier sur les nouvelles filières en développement comme celle du biométhane dans laquelle Teréga s'investit fortement.

En 2024, Teréga aura contribué à garantir l'approvisionnement des consommateurs en fournissant notamment des capacités de stockage supplémentaires. Notre entreprise a ainsi pu proposer à ses clients expéditeurs le nouveau produit Opstock. Ce dernier porte notre volume global de stockage commercialisé à 34 TWh (+2,7 %) et notre débit de soutirage à 581 GWh/j (+4,5 %). Du côté de l'offre de transport, les capacités en entrée au VIP Pirineos, point d'interconnexion avec le réseau espagnol, ont été accrues de 20 GWh/jour. Cela nous donne la possibilité de mieux alimenter notre pays depuis la péninsule Ibérique. Pour fiabiliser leur stratégie d'approvisionnement, nos clients bénéficient d'une offre de transport et de stockage de Teréga flexible et optimisée. Une offre qui s'appuie sur le professionnalisme et l'engagement de nos équipes au quotidien, pour délivrer la meilleure qualité de service possible et développer les fonctionnalités de notre portail client. L'attractivité grandissante de Teréga se mesure d'ailleurs par l'acquisition de 13 nouveaux clients, transport et stockage sur l'année 2024.

## + 900 GWh

Nouvelles capacités de stockage  
proposées par Teréga à ses clients en 2024.

### Soutenir la décarbonation

La décarbonation devenant une préoccupation majeure pour les industriels, nous les accompagnons au quotidien dans la maîtrise de leur consommation énergétique. En particulier, nous mettons à leur disposition des outils de suivi et d'optimisation dans leur espace privé du portail client. Nous leur donnons la possibilité, avec la Teréga Box, de disposer de données de consommation en temps réel. Objectif : ajuster leur consommation de gaz au plus près de leur besoin. Teréga publie également, trois fois par an, la newsletter *Connect*. Cette lettre d'information les éclaire sur les solutions à l'horizon 2035 pour décarboner leurs usages : méthanisation, pyrogazéification, gazéification hydrothermale, méthanation et biométhane, énergies bas carbone d'avenir produites dans les territoires. En tant qu'opérateur d'infrastructures de transport et de stockage de gaz, nous interagissons avec l'ensemble des acteurs de la filière des gaz renouvelables : producteurs, fournisseurs d'énergie, industriels, consommateurs finaux afin de faciliter la transition vers des solutions bas carbone. ●

25

### Teréga au cœur de la filière de biométhane

À ce jour, la filière de biométhane reste le seul modèle de production d'énergie renouvelable qui atteint les objectifs de développement fixés par le gouvernement. C'est pourquoi, Teréga s'engage aux côtés des porteurs de projets de méthanisation sur ses territoires pour leur offrir des infrastructures adaptées. D'ici à 2028, nous compterons ainsi une vingtaine d'unités injectant leur biométhane dans notre réseau.



# DES AVANCÉES MAJEURES POUR NOS PROJETS D'INFRASTRUCTURE D'HYDROGÈNE

Alors que le cadre juridique et réglementaire européen se précise, Teréga œuvre en partenariat sur le développement d'un réseau de canalisations d'hydrogène décarboné. En 2024, les projets constitutifs de cette dorsale transeuropéenne, qui devrait compter à terme 53 000 km et relier 28 pays, auront enregistré une progression notable dans leur réalisation.

L'année 2024 aura connu un coup d'accélérateur pour les projets H2med/BarMar et HySoW, tous deux d'importance majeure dans la construction de la future dorsale européenne d'hydrogène.

Initiative transnationale visant à interconnecter les réseaux d'hydrogène de la péninsule Ibérique au nord-ouest de l'Europe, le corridor H2med implique le Portugal, l'Espagne, la France et l'Allemagne, ainsi que les GRT\* desdits pays au premier rang desquels notre Groupe. À l'automne, Teréga et les autres promoteurs de ce nouveau réseau ont lancé un Appel à Manifestation d'Intérêt (AMI), pour identifier les besoins des acteurs régionaux, nationaux et européens en matière de transport d'hydrogène. Résultat : près de 170 entreprises ont répondu et plus de 500 projets ont été déposés. Cela témoigne d'un fort intérêt pour l'infrastructure proposée et confirme le rôle clé

de H2med dans la volonté de décarbonation et la réindustrialisation en Europe. Cet AMI a aussi démontré le potentiel d'exportation de la péninsule Ibérique, à partir de 2030, avec des volumes estimés à 0,4 Mt/an pour le Portugal et 1,22 pour l'Espagne. En France, les études ont révélé une importante demande potentielle, avec une consommation prévue d'environ 0,9 Mt/an d'ici à 2050. Cette dernière sera principalement alimentée par l'industrie chimique et la production d'e-carburants.

Du côté de l'Allemagne, les projets devraient, quant à eux, absorber la moitié de la capacité du corridor H2med d'ici à 2035.

## Accord de développement pour BarMar (Barcelone-Marseille)

Le projet BarMar, tronçon clé d'H2med, qui reliera Barcelone à Marseille, incluant Enagás, NaTran (anciennement GRTgaz) et Teréga, avec l'allemand OGE, a connu des avancées en 2024, en particulier au niveau des études d'ingénierie préliminaire et de l'analyse des alternatives de tracé. Retenu sur la liste des Projets d'Intérêt Commun (PIC) prioritaires de la Commission européenne, H2med/BarMar bénéficiera de fonds européens dans le cadre du dispositif Connecting Europe Facility (CEF) pendant la période de développement du projet. Par ailleurs, en juin 2024, les trois partenaires, toujours en coopération avec OGE, ont paraphé un accord de développement. Celui-ci prévoit les conditions dans lesquelles les différentes parties travailleront conjointement sur la faisabilité de BarMar. Selon cet accord, et en attente de la décision

63

C'est le nombre de débats liés à la transition énergétique auxquels Teréga aura contribué en 2024, tant au niveau européen que national et régional.

82 %

des Français voient dans l'hydrogène une alternative propre et viable.

Source : 4<sup>e</sup> édition Baromètre 2024 « Les Français et l'énergie hydrogène ».

finale d'investissement, Enagás apportera 50 % de l'actionnariat, NaTran 33,3 % et Teréga 16,7 %.

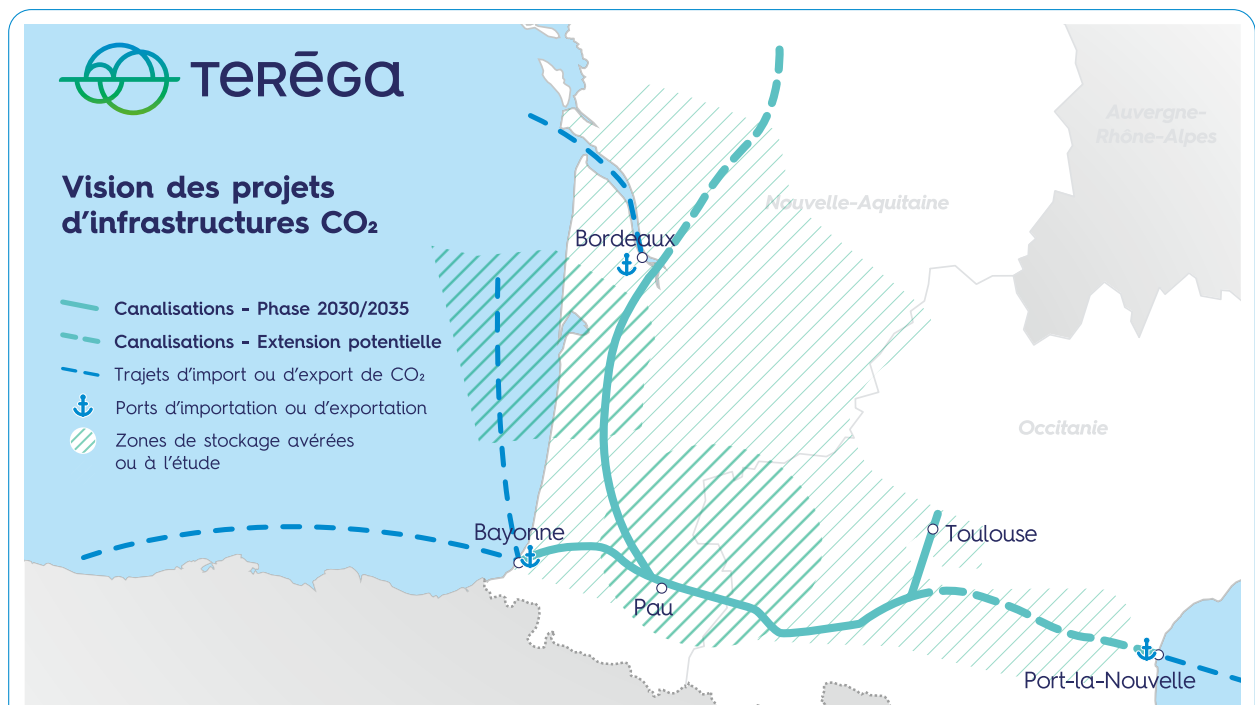
### HySoW, stratégique pour le Grand-Ouest

Parallèlement, Teréga a finalisé les études de faisabilité transport et stockage du projet local Hydrogen South West Corridor of France (HySoW). Cette installation stratégique de 650 km transportera 16 TWh/an d'hydrogène décarboné au sein des pôles industriels (Toulouse, Lacq), des infrastructures de mobilité et des plateformes portuaires du Sud-Ouest

(Bordeaux, Bayonne et Port-la-Nouvelle). Il contribuera ainsi à la décarbonation et à la réindustrialisation du Grand Sud-Ouest et à la flexibilité du système énergétique avec ses 500 GWh de capacité de stockage en cavités salines en Nouvelle-Aquitaine, en 2030, et d'1 TWh à l'horizon 2050.

Fort de sa localisation, ce réseau, qui sera mis en service d'ici à 2030, constitue l'un des piliers de la partie méditerranéenne et de la façade atlantique de la future dorsale européenne de l'hydrogène. Il assurera une complémentarité transfrontalière majeure au nord des Pyrénées. ●

\* Gestionnaire de Réseau de Transport.

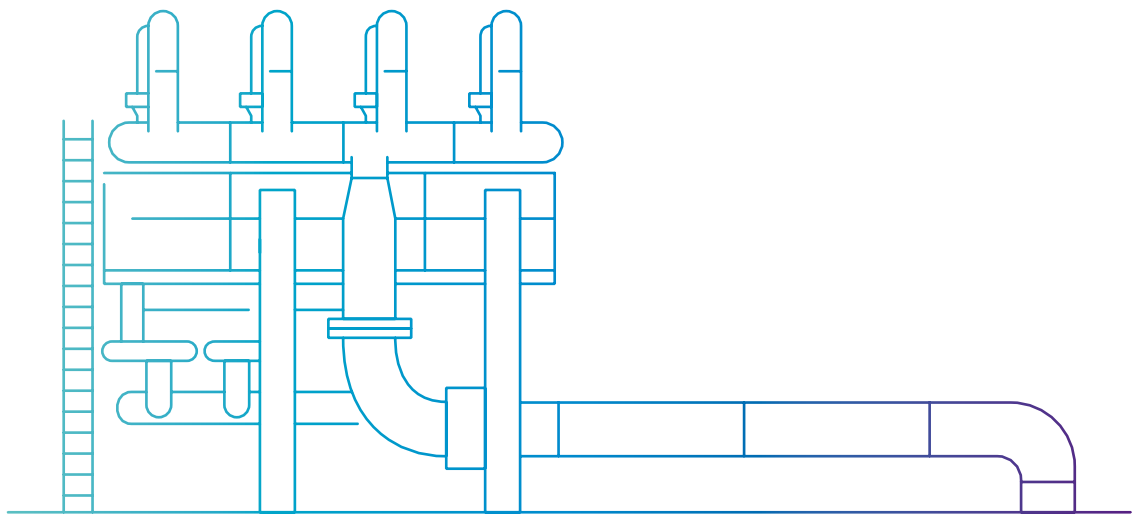


## Capter et valoriser le CO<sub>2</sub>

Face aux évolutions réglementaires et à la fin programmée des quotas gratuits de CO<sub>2</sub> d'ici à 2034, les entreprises doivent adopter des mesures radicales pour limiter leurs émissions. Le gouvernement français a ainsi publié, en juillet 2024, des orientations stratégiques pour le captage, la valorisation et le stockage de CO<sub>2</sub>, qui tiennent compte des avis du Haut Conseil pour le Climat (HCC), de l'ADEME et du Groupe d'Experts Intergouvernemental sur l'Évolution du Climat (GIEC). Dans cette optique, Teréga développe un système d'infrastructure CCUS\*\*.

Son objectif est de collecter, à l'horizon 2035, près de 6 Mt CO<sub>2</sub>/an, soit presque la moitié des émissions industrielles des régions Nouvelle-Aquitaine et Occitanie pour lesquelles il n'existe pas d'autre solution. Le souhait de Teréga est de rendre cette infrastructure CCUS progressivement opérationnelle, entre 2030 et 2035. Ainsi, à la cimenterie de Martres-Tolosane de Lafarge, déjà à la pointe de la production des ciments bas carbone, l'unité de captage des émissions résiduelles devrait permettre à l'entreprise d'atteindre la neutralité dès 2031. Une bonne partie du CO<sub>2</sub> capturé pourra être valorisée, par exemple, pour fabriquer des e-carburants ou des molécules d'intérêt pour la chimie verte, combiné à l'hydrogène. Cinq projets de réindustrialisation de ce type sont en cours de développement dans nos régions.

\*\* Captage, Stockage et Utilisation du CO<sub>2</sub>.



# SÉCURISER ET ADAPTER LES INFRASTRUCTURES

Assurer la continuité d'approvisionnement énergétique, préparer l'avenir des infrastructures et anticiper les risques : telles sont les responsabilités défendues par Teréga face aux défis de la transition énergétique. Entre exploitation, modernisation, adaptation et innovation, le Groupe contribue à bâtir des infrastructures sécurisées, résilientes et fiables.



Depuis le 1<sup>er</sup> novembre, la Direction des Opérations, Études et Projets (DOEP), nouvellement créée, orchestre les études, l'exploitation, la maintenance et la modernisation des réseaux en conformité avec la politique Hygiène, Sécurité, Environnement (HSE) du Groupe. Cette nouvelle organisation a en charge la mise en place des objectifs de sécurité opérationnelle du Groupe dans le but d'assurer le stockage et la circulation sans interruption du gaz sur l'ensemble de notre réseau.

#### RÉINVENTER L'EXISTANT

\_\_\_\_\_ Ces missions portées par la DOEP ne reposent pas nécessairement sur de nouvelles infrastructures, mais aussi sur une adaptation de l'existant. Le programme SECURLUG vise à renouveler le parc de compression du stockage de Lussagnet (Landes). La première phase de ce projet s'est concrétisée, à la fin 2024, avec la mise en service de deux unités de compression de nouvelle génération. Ces équipements de pointe renforcent la fiabilité des infrastructures de stockage et assurent une gestion plus efficiente des flux énergétiques. De plus, le projet de retrofit du site d'Ambès (Gironde), qui consiste à convertir d'anciennes canalisations pour leur permettre le transport d'hydrogène, représenterait une première pour le Groupe.

#### OUVRIR LA VOIE DES NOUVELLES ÉNERGIES

\_\_\_\_\_ Teréga a aussi franchi une étape clé, en 2024, avec la mise en service de la première installation de rebours à Auch (Gers).

Cette technologie permet de réinjecter les surplus de production de biométhane du réseau de distribution dans le réseau de transport, garantissant un acheminement efficace vers les zones déficitaires. Derrière sa prouesse technique, cette mise en service entérine la validité d'un tel dispositif et ouvre la voie à un déploiement plus large de stations de production de biométhane sur tout le territoire, offrant ainsi de nouvelles perspectives aux producteurs locaux de biogaz. Et un point de départ important pour accélérer l'essor du biométhane.

#### CONNAÎTRE POUR MIEUX ANTICIPER

\_\_\_\_\_ La sécurisation des infrastructures passe également par une connaissance approfondie des risques environnementaux susceptibles d'avoir des impacts notables sur nos activités. En 2024, Teréga a finalisé un diagnostic de vulnérabilité de ses installations de surface et de son réseau enterré aux aléas comme les inondations, les incendies de forêt, les mouvements de terrain ou les chaleurs extrêmes pour permettre d'identifier leurs impacts éventuels sur nos actifs à l'horizon 2030 et 2050. Des résultats qui révèlent une bonne résilience de nos infrastructures aux évolutions climatiques. Mais la vigilance reste de mise. ●

## LE REGARD DE GAUTHIER FOURCADE SUR LE REBOURS DE AUCH

**Premier d'une longue série, le rebours de Auch est un équipement stratégique pour le développement de la filière de biométhane.** Ses compresseurs injectent les surplus de production dans le réseau de transport pour les redistribuer dans les zones déficitaires. Une solution qui offre de nouvelles perspectives aux producteurs de biogaz.

30

**Gauthier Fourcade,**  
Responsable projets  
– Direction Opérations,  
Études et Projets

Il a piloté le projet du premier rebours mis en service par Teréga. Il s'appuie sur cette expérience réussie pour mettre en place de nouvelles stations de rebours sur le réseau de transport.



### Les stations de rebours, une évolution stratégique

Les rebours constituent un puissant levier pour développer la filière de biométhane sur nos territoires. Ces installations soutiennent la rentabilité des porteurs de projets en optimisant la gestion de leurs surplus de production. Grâce aux rebours, ils peuvent injecter leur biogaz dans les réseaux de transport toute l'année, notamment lorsque la consommation locale est faible. Le rebours de Auch à peine mis en service, ce sont déjà plus d'une quinzaine de projets à l'étude chez Teréga, dont ceux de Nérac et de Boussens, qui seront mis en service à partir de l'été 2025. La demande des porteurs de projets est forte, et ces stations sont stratégiques pour pérenniser nos réseaux. Elles accompagnent le développement de la filière verte sur les territoires et la décarbonation de la production d'énergie en France.

### Créer un nouveau modèle adaptable

Nous avons un objectif ambitieux : réussir la mise en service d'une première installation tout en anticipant les suivantes. L'enjeu : rationaliser les tâches et les coûts en créant un modèle de conduite de projet pour accélérer la mise en œuvre des prochains rebours. Nous avons défini des standards à chaque étape, de l'étude préalable à l'exploitation des postes de rebours. Nous avons essayé de tout anticiper, avant même que GRDF exprime ses besoins, sans aucune spécification technique préalable. Dès la phase d'études, des référents exploitation et maintenance m'ont rejoint sur le projet, ce qui a permis de valider en amont la faisabilité technique, et en aval d'assurer une prise en main rapide à la mise en service. Le Service Procédés a initié un dossier



## 28 GWh/an

de biométhane injectés dans le réseau de transport à la mise en service, 50 GWh/an à l'horizon 2030.

technique et fonctionnel en collaboration avec les experts Teréga et le Service Sécurité Industrielle. Cela a permis d'avoir un bon cadre de travail pour le projet. Une vraie montée en compétences et une évolution des pratiques qui ont motivé toute l'entreprise, des équipes techniques aux fonctions support !

### Une réussite collective et une expérience hors normes

Le rebours de Auch était un challenge de bout en bout, au niveau technique, administratif et réglementaire. C'est un bel exemple de coopération en interne, mais aussi avec tous les acteurs de la filière de biométhane. Nous nous sommes inspirés de l'expérience de GRDF et NaTran pour concevoir un rebours adapté à nos spécificités. Aujourd'hui, ce sont eux qui s'inspirent du nôtre. Nous en retirons une grande fierté. Mon plus beau souvenir ? Il y en a au moins deux ! Lorsque la Commission de Régulation de l'Énergie (CRE) a approuvé notre projet, validant la pertinence de notre approche. Mais aussi l'émotion des équipes lors des essais avant la mise en service, après trois ans à travailler sur le projet. Nous avons à relever un défi majeur qui contribue de façon significative à la transition énergétique de nos territoires. ●

31



## DATES CLÉS

Le projet de rebours à Auch est lancé, les phases d'études et de prospection peuvent commencer.

2020

La Commission de Régulation de l'Énergie (CRE) valide le projet, la phase de réalisation du rebours démarre.

2021

Le rebours de Auch est mis en service avec succès. Une belle réussite collective !

4 JUILLET 2024

# SÉCURISER ET ADAPTER NOS INSTALLATIONS

En 2024, nos équipes ont été mobilisées pour assurer en toute sécurité l'exploitation et l'approvisionnement en gaz. Leur engagement a permis de mener à bien les objectifs prévus dans le cadre du Plan de Surveillance et de Maintenance de notre Groupe. Teréga a aussi poursuivi ses investissements destinés à améliorer ses infrastructures afin de les adapter aux enjeux de la transition énergétique.



Piston du retrofit, première canalisation convertie à l'hydrogène.

32

Pour la Direction des Opérations, Études et Projets (DOEP), l'activité de l'année 2024 aura été très soutenue. Sur la partie transport, elle a mis en service la nouvelle canalisation de Moissac et ses ouvrages concentrés, mais également des Traversées Sous Cours d'Eau (TSCE) dans le Béarn et les Landes. Elle a aussi procédé à l'adaptation de postes de livraison et de sectionnement en Nouvelle-Aquitaine et Occitanie. Par ailleurs, des travaux liés aux enjeux de la transition énergétique avec notamment l'installation du premier rebours à Auch ont été lancés. L'année 2024 aura aussi vu la poursuite du programme COBADGS (Garnitures Zéro Émission à l'azote) et SRGG (Système de Récupération des Gaz des Garnitures) qui vise à réduire les émissions de gaz à effet de serre sur le site de Mont. Sur l'activité Stockage, d'autres chantiers d'importance comme le projet SECURLUG Phase A (qui s'inscrit dans le programme de renouvellement des compresseurs), la mise en conformité du départ des liaisons entre Lussagnet et Izaute et la mise en place d'un bypass pour l'injection, les travaux d'augmentation de capacité de flux au point Pirineos ainsi que la mise en conformité du Traitement des Eaux de Procédé (TEP) et la maintenance de puits ont également jalonné l'année.

## Des infrastructures pour accueillir les nouvelles énergies

En parallèle de la réalisation de ces projets, la DOEP a travaillé sur la mise en

exploitation de la première canalisation convertie à l'hydrogène à Ambès. Ce projet Retrofit H<sub>2</sub> constitue une étape cruciale vers la modification des infrastructures gazières existantes et le développement des futures infrastructures d'hydrogène (notamment dans le cadre du projet HySoW). Depuis deux ans, les experts de Teréga élaborent un protocole de conversion « théorique » qui va être testé à Ambès sur un cas concret. Cela permettra de valider sa faisabilité et de cerner ses limites. Après avoir vérifié les documents techniques de la canalisation, ainsi que la qualité des soudures, nous avons réalisé, en novembre 2024, le pistonnage en eau de l'installation.

## 412 m

C'est le linéaire de canalisation existante que l'on va pouvoir convertir à l'hydrogène dans le cadre du projet de mise en œuvre du protocole de conversion.

La technologie utilisée est une première pour notre Groupe (outils ultrasons pour détecter les fissures longitudinales et circonférentielles). Le rapport de pistonnage a été analysé en interne et laisse penser qu'elle ne présente pas de défauts non acceptables. Les « petits » défauts identifiés feront l'objet de fouilles de garantie, en 2025, pour vérifier la qualité des données récoltées. ●



# PROJET SECURLUG, RÉPONDRE AUX EXIGENCES D'EXPLOITATION

Le programme SECURLUG vise à renouveler le parc de compression de Lussagnet, le centre historique de stockage gazier de Teréga. À la fin 2024, la première phase du projet s'est achevée par la mise en service de deux unités de compression de nouvelle génération, à la pointe de la technologie. Ils participent ainsi à la modernisation des infrastructures existantes de notre entreprise et à l'optimisation de la gestion des sites.

SECURLUG est essentiellement destiné à sécuriser les débits d'injection et de soutirage des stockages aquifères de gaz naturel. Il s'agit de moderniser le parc de compression de Teréga avec des machines adaptées aux nouvelles exigences d'exploitation. De conception récente, ces compresseurs disposent d'une plage de fonctionnement étendue et d'un ratio de compression élevé pendant la période de soutirage. Ils diminuent également les émissions de méthane contribuant ainsi à atteindre les objectifs ambitieux de décarbonation de notre entreprise. Avec cette rénovation du parc, Teréga augmente donc la fiabilité des opérations et optimise les cycles de maintenance.

Le projet comporte deux phases distinctes, dites A et B. La première étape a permis d'installer un nouveau poste électrique ainsi que deux compresseurs électriques centrifuges

de nouvelle génération, C20 et C21, d'une puissance de 7 MW chacun. Commencés en 2021, ces travaux se sont achevés à la fin 2024 avec la mise en exploitation réussie et dans les temps de ces équipements.

Lors de cette phase A, les nombreux services impliqués au sein de Teréga ont dû relever plusieurs défis. Le premier consistait à implanter de manière sûre et optimale les ouvrages sur un site classé Seveso avec les risques inhérents à ce type d'activité sensible. Les équipes de l'entreprise se sont également trouvées confrontées à une pénurie de matériels gaziers et à une inflation sans précédent liées à la crise russo-ukrainienne. Ce contexte a considérablement ralenti le processus d'approvisionnement. Autre difficulté, construire cette infrastructure dans un espace réduit et à proximité immédiate d'installations en fonctionnement tout en assurant la sécurité des hommes et des installations. Dernier impératif, il s'avérait indispensable de procéder à des essais exhaustifs pour mettre en service ces machines, certes performantes, mais complexes et sophistiquées. Lancée au début de l'année 2025, la phase B, vise, quant à elle, à démanteler les anciens compresseurs remplacés, afin d'ajouter, en plus de C20 et C21, une troisième machine d'une capacité de 4,5 MW. Ce chantier qui mobilise toute l'énergie des équipes engagées devrait se terminer, en 2028, par la mise en route du nouveau compresseur C22. ●

## CHRONOLOGIE

**2019 à 2021**

Études

**2021 à 2023**

Réalisation des travaux

**2024**

Essais et mise en exploitation

# ADAPTER NOS INFRASTRUCTURES AUX ALÉAS CLIMATIQUES

Teréga a finalisé, en 2024, son diagnostic initial de vulnérabilité aux risques climatiques grandissants. Ce dernier a permis d'identifier les aléas ayant des impacts potentiels sur nos actifs à l'horizon 2030 et 2050 et d'élaborer un plan d'adaptation pour les protéger.

Dans un contexte d'accélération de l'exposition aux aléas climatiques, l'équipe du Service Sécurité Industrielle de Teréga a été chargée de réaliser un diagnostic de vulnérabilité de nos installations face aux éventuels risques liés au réchauffement climatique. Cette étude a porté sur l'intégralité des installations de surface (postes de livraison et de sectionnement, stations de compression, installations des sites de stockage) ainsi que sur l'ensemble du réseau enterré. Pour la mener à bien, compte tenu de la longueur des canalisations (plus de 5 000 km) et des 1 500 infrastructures aériennes à prendre en considération, Teréga a opté pour une méthodologie globale. Le diagnostic initial a été réalisé avec l'aide d'Axa Climate sur la base d'une étude reposant sur une analyse de croisement de données SIG.

Cette démarche de résilience, initiée en 2022, nous a permis de déployer une approche solide et scientifique basée sur la taxonomie

## Qu'est-ce qu'un SIG ?

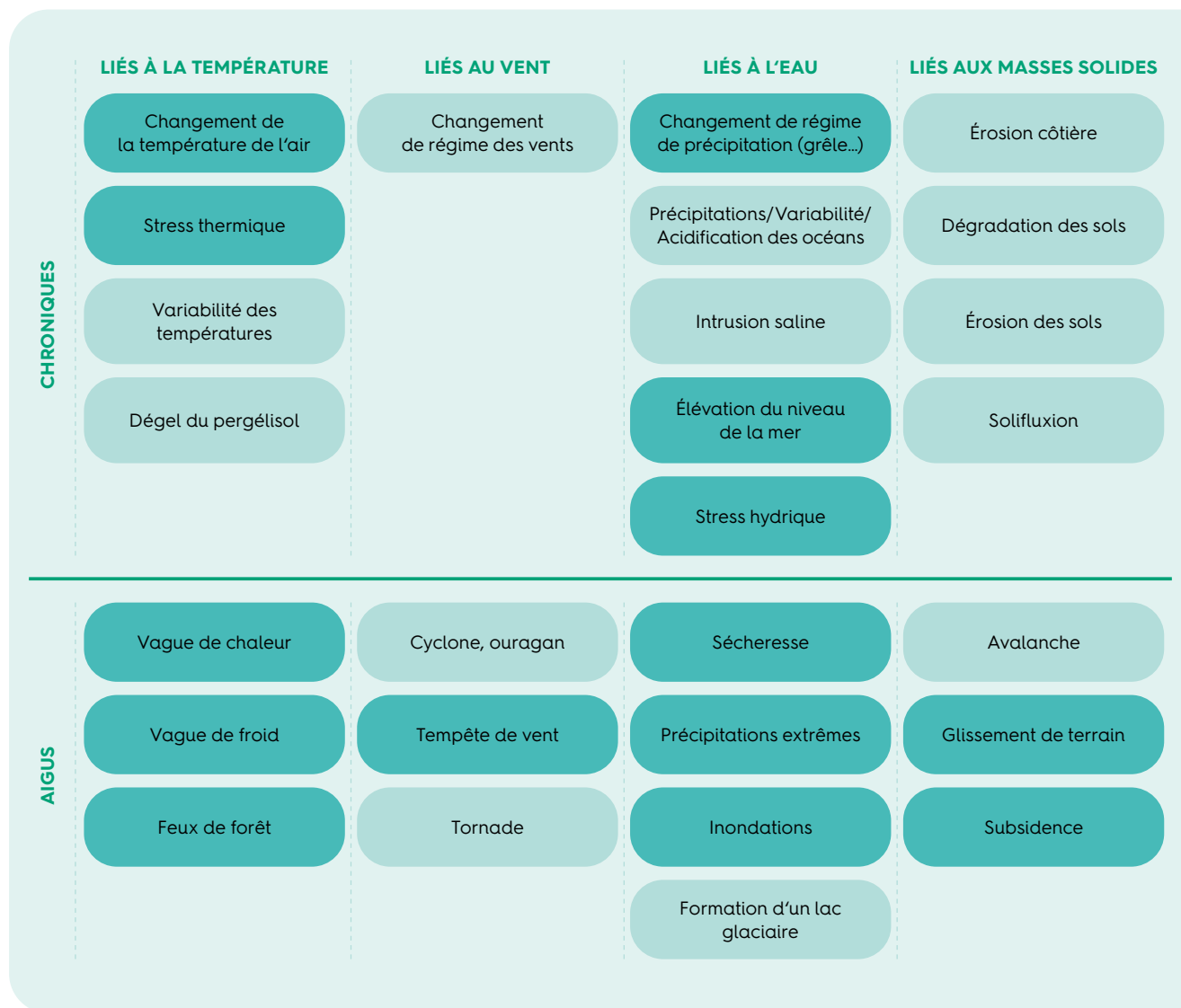
Un SIG (Système d'Information Géographique) est une technologie de cartographie et d'analyse des données qui optimise les décisions opérationnelles. Elle appuie les activités des institutions gouvernementales et contribue à faire évoluer les connaissances et la maîtrise des risques.

européenne, texte qui définit les principes d'une économie durable. Son objectif : évaluer les risques physiques, dits bruts, qui intègrent les derniers scénarios climatiques du 6<sup>e</sup> rapport du GIEC\*. Dans ce cadre, nous avons étudié les risques chroniques et aigus identifiés sur notre territoire, répertoriés dans le tableau ci-contre.

Nous avons alors travaillé sur la base des hypothèses SSP2-4.5, scénario de réchauffement, dit intermédiaire, et SSP5-8.5, dit élevé. Nos analyses se révèlent en accord avec les trajectoires de la TRACC\*\* française. Elles recommandent de se préparer à un réchauffement mondial à +3 °C, équivalent de +4 °C, en France, en 2100.

Nous avons ainsi déterminé quatre aléas physiques bruts principaux susceptibles d'avoir des impacts notables sur nos installations, à savoir : les inondations (fluviales, pluviales et côtières), les incendies de forêt, les mouvements de terrain et les chaleurs extrêmes. En l'état actuel des connaissances, les tempêtes de vent et le stress hydrique auxquels notre Groupe pourrait également être exposé ne sont





Non-matériel (géographe et activité)/  
Pas de projection disponible

Inclus

pas apparus comme pouvant enregistrer sur nos territoires des évolutions inquiétantes. Elles restent donc, pour nous, classées au niveau de risque modéré.

### Des actions correctives engagées

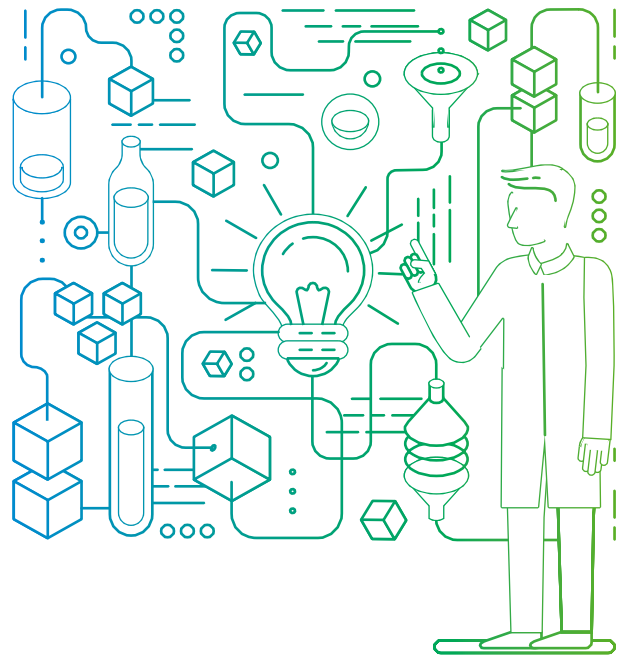
\_\_\_\_\_ Dans le cadre de la gestion des risques naturels, Teréga a d'ores et déjà lancé des actions d'adaptation (déplacement de certains postes, canalisations déviées), mais des études complémentaires restent programmées pour affiner ce premier diagnostic de vulnérabilité. À date, l'ensemble des données recueillies nous permet de conclure que nos installations enterrées et aériennes s'avèrent plutôt résilientes aux conséquences du changement climatique. Pour autant, bien qu'il y ait un nombre limité d'infrastructures possiblement touchées, les coûts de mise à niveau devraient être élevés. Ils demandent alors une

consolidation pour approbation avant engagement.

Toutefois, les équipes du Service Gestion d'Actifs et celles de la sécurité industrielle élaborent un premier plan d'adaptation aux aléas qui pourraient avoir des impacts à court terme – 2030 –, comme les inondations violentes susceptibles d'entraîner des risques d'arrachement et les feux de forêt. L'objectif est de les communiquer aux instances ministérielles, en 2025, et de lancer un premier plan d'action pluriannuel à la fin de la même année. ●

\* GIEC : Groupe d'Experts Intergouvernemental sur l'Évolution du Climat.

\*\* TRACC : Trajectoire de réchauffement de Référence choisie par la France pour l'Adaptation au Changement Climatique.



# SOUTENIR ET PROMOUVOIR DES SOLUTIONS DE DÉCARBONATION

En qualité d'énergéticien, le Groupe Teréga occupe un rôle central en matière de décarbonation de nos écosystèmes. Portée par sa filiale Teréga Solutions, cette action s'appuie sur une collaboration étroite avec les acteurs du territoire en vue de faire émerger des pistes d'innovations dans les domaines des nouvelles énergies, des infrastructures et des solutions numériques. De nouveaux territoires qui contribuent à façonner le mix énergétique français de demain.



## ACCÉLÉRER LE DÉVELOPPEMENT DES NOUVEAUX GAZ

\_\_\_\_\_ Les enjeux de décarbonation ne peuvent être pensés sans une nécessaire transformation de nos écosystèmes énergétiques.

Une transformation à laquelle participe activement le Groupe Teréga au travers de Teréga Solutions. Notre filiale porte l'ambition du Groupe d'occuper une place centrale dans la décarbonation de la France en promouvant et en développant les services innovants exploitant les nouveaux gaz et en facilitant les synergies entre producteurs, utilisateurs et acteurs du territoire. Dans le domaine de l'hydrogène renouvelable, elle contribue activement au développement des écosystèmes territoriaux en soutenant les solutions de décarbonation industrielles, de transports et de services.

## DES SOLUTIONS INNOVANTES AU SERVICE DE LA DÉCARBONATION

\_\_\_\_\_ Ces solutions de transition et d'optimisation nourrissent une ambition centrale : contribuer à la décarbonation des écosystèmes industriels. Teréga Solutions s'engage dans cette voie en développant des projets innovants de captation du CO<sub>2</sub> à la source des émissions industrielles. Un carbone qui, une fois canalisé, peut être stocké ou valorisé comme nouvelle matière première alimentant les réseaux multi-énergies. Cette approche intégrée s'inscrit dans une logique circulaire, réduisant les émissions de gaz à effet de serre tout en optimisant les ressources disponibles. Notre filiale contribue également au développement du biométhane, avec la volonté d'accélérer l'émergence de nouvelles unités de méthanisation intégrées dans leurs territoires et de devenir le partenaire de confiance des agriculteurs qui cherchent à exploiter la biomasse de leurs exploitations.

## UNE VOLONTÉ D'INNOVATION CONTINUE

\_\_\_\_\_ Cette volonté d'exploration de nouveaux territoires se retrouve dans la capacité du Groupe à participer à des expériences inédites de décarbonation des activités. Le Vendée Globe fut, par exemple, l'occasion de tester des solutions inédites d'alimentation électrique autonomes, transportables et nourries à l'hydrogène vert sur le Village Départ de la course. Au-delà de ces innovations techniques, Teréga Solutions explore également des scénarios innovants en matière de mutualisation des installations, de co-investissement et d'optimisation logistique favorisant la transition énergétique.

## UNE ACTION AU SERVICE DE L'EFFICACITÉ INDUSTRIELLE

\_\_\_\_\_ Teréga Solutions prend, enfin, une part active dans la transformation numérique de l'industrie en proposant ses solutions digitales favorisant le pilotage des réseaux multi-énergies tout en assurant une sécurité optimale. Notre outil digital IO-Base est capable de collecter et d'analyser en temps réel les données produites sur les sites industriels. Ce système, aujourd'hui opérationnel chez certains industriels, doit permettre, à terme, de piloter les écosystèmes multi-énergies (H<sub>2</sub>/CO<sub>2</sub>) sur les sites de production en vue d'améliorer leur sécurité et leur efficacité énergétique. Ces solutions sécurisées visent aussi à garantir une meilleure protection des infrastructures face aux cybermenaces émergentes. En facilitant l'adoption de ces technologies de pointe, Teréga Solutions contribue à améliorer l'efficacité industrielle et, *in fine*, la compétitivité du secteur. ●

## LE REGARD DE **GUY AL FEGHALI** SUR **LA DÉCARBONATION DU VENDÉE GLOBE**

**Partenaire exclusif du Vendée Globe, Teréga a contribué à la décarbonation de cet événement mythique.** Pas moins de 1,3 million de visiteurs ont fréquenté le Village Départ\*, un chapiteau de 600 m<sup>2</sup> pour lequel Teréga Solutions a conçu et déployé une solution de production électrique transportable alimentée à l'hydrogène vert. Un pari réussi !

38

**Guy Al-Feghali,**  
Ingénieur en génie  
civil et environnemental.

Il développe et met en œuvre des infrastructures et solutions hydrogène pour l'industrie, la mobilité et l'événementiel au sein de la Business Unit Hydrogène de Teréga Solutions.



### Des solutions transportables agiles

\_\_\_\_\_ Ce qui caractérise le Groupe Teréga, c'est son expertise gazière, sa maîtrise du risque et son agilité. Nous avons conçu et déployé en un temps court un dispositif hydrogène de production électrique mobile pour le salon des partenaires du Vendée Globe. Cette solution innovante, dimensionnée pour un usage intensif, a alimenté en électricité verte le chapiteau événementiel de 600 m<sup>2</sup>. Pas moins de 13 MWh ont été nécessaires pour répondre aux besoins de chauffage, son, lumière, vidéo et équipements de restauration. La fiabilité de notre solution a fait de nous le fournisseur technique exclusif du Village Départ. Un bel exemple de décarbonation d'événement, sans émissions polluantes ou sonores !

### Une conception ingénieuse

\_\_\_\_\_ Le Groupe Teréga a conçu et déployé une solution technique ambitieuse. Le défi consistait à mettre en place une logistique d'approvisionnement continu en hydrogène pendant trois semaines et de développer une solution exclusive pour le transférer vers trois groupes électrogènes GEH<sub>2</sub> de 110 kVA chacun. Nous avons fait appel à des partenaires régionaux pour réduire d'autant l'empreinte carbone : Lhyfe a produit en Vendée les 860 kg d'hydrogène nécessaires à l'événement, et le transporteur vendéen Brétéché les a acheminés par camions *tube trailers*. Notre Direction des Opérations, Études et Projets, au sein de Teréga, a quant à elle conçu une solution de détente de l'hydrogène pour le transférer en toute sécurité dans les installations. Nous avons convaincu



## 14 t de CO<sub>2</sub>

Ce sont les quantités de CO<sub>2</sub> évitées grâce à l'utilisation de groupes électrogènes fonctionnant à l'hydrogène.

les organismes publics et privés chargés de la sécurité et de la fiabilité de notre solution, supervisée en permanence par nos équipes. Alors que les projets hydrogène se construisent généralement sur un temps long, ici, nous avons réussi en seulement deux mois !

### Un axe business à fort potentiel

\_\_\_\_\_ Notre solution de décarbonation innovante, adaptable et répliquable a renforcé notre visibilité et notre pertinence sur un nouveau territoire. Elle a intéressé des acteurs privés et publics régionaux que nous avons réunis lors de notre événement Cap sur l'hydrogène. Une opération parfaite pour promouvoir ce nouveau gaz, démontrer son rôle clé dans la transition énergétique ainsi que démocratiser ses applications dans l'événementiel et dans les secteurs maritimes et portuaires. Le Groupe Teréga a prouvé sa capacité à transférer ses compétences historiques pour développer les nouvelles molécules en France, concevoir des offres complémentaires à son cœur de métier et capter l'intérêt de nouveaux partenaires et clients ! ●

\* Source : Ouest-France « Vendée Globe 2024. 1,3 million de personnes ont fréquenté le village : un record ».



39

## DATES CLÉS

Teréga lance le service d'électricité décarbonée du Village Départ du Vendée Globe et l'alimente pendant trois semaines.

19 OCTOBRE 2024

6 NOVEMBRE 2024

Teréga Solutions et Brétéché animent l'événement Cap sur l'hydrogène, en présence d'Alain Le Bœuf, Président du conseil départemental de la Vendée et du Vendée Globe, et d'Arnaud Boissières, skipper de la *Mie Căline*. Ils présentent le potentiel des solutions énergétiques innovantes et font visiter les installations hydrogène en opération sur le Village Départ.

# 4 BUSINESS UNITS (BU) POUR LES ÉNERGIES DE DEMAIN

L'organisation de Teréga Solutions est au service de la recherche de solutions novatrices et est bâtie pour accompagner tous les acteurs dans le déploiement de stratégies de décarbonation et la construction d'écosystèmes vertueux. Nos 4 BU : Hydrogène, Biométhane et Mobilité Gaz, Multi-Énergies et Digital et, enfin, l'entité CO<sub>2</sub>, lancée en 2024, couvrent un large spectre d'innovation. Leurs Directeurs nous les présentent.



**ANTOINE CHARBONNIER,**  
DIRECTEUR  
DE LA BUSINESS UNIT CO<sub>2</sub>

## BU CO<sub>2</sub>

### Accompagnateur de votre décarbonation industrielle

« Avec notre nouvelle Business Unit CO<sub>2</sub>, créée en 2024, nous sommes présents à chaque étape de la chaîne de valeur du CCUS (Captage, Stockage et Utilisation du CO<sub>2</sub>). Nous proposons aux industriels des solutions pour capter leurs émissions de CO<sub>2</sub> résiduelles et les transporter vers des sites où elles pourront être stockées ou utilisées comme matière première. Nous accompagnons ainsi nos clients dans un objectif de décarbonation complète de leurs sites, tout en préservant leur compétitivité. Nous accompagnons aussi le développement de projets de production de carburants ou produits chimiques de synthèse en leur permettant de sécuriser leur approvisionnement en CO<sub>2</sub>, afin de conjuguer transition écologique et nouvelles perspectives économiques. »



**HIND LAMMARI,**  
DIRECTRICE  
DE LA BUSINESS UNIT HYDROGÈNE

## BU Hydrogène

### Être un catalyseur de projets hydrogène

« Nous investissons dans le développement de solutions logistiques et de distribution d'hydrogène, indispensables à l'émergence de hubs territoriaux performants. Notre mission ? Agir comme un catalyseur de projets en structurant des infrastructures fiables, interconnectées et évolutives, capables de relier efficacement les sites de production à tous les usages. Notre objectif ? Collaborer avec les acteurs locaux pour apporter des solutions techniquement robustes et concrètes pour faire des hubs hydrogène un levier réel de transition énergétique. »



**ÉMILIE BOQUIER,**  
DIRECTRICE DE LA BUSINESS UNIT  
MULTI-ÉNERGIES ET DIGITAL

## BU Multi-Énergies et Digital

### Partenaire de votre transition énergétique et numérique

« Nous proposons des solutions qui mettent les données au cœur de la transition énergétique. Elles sont au service de l'optimisation des processus industriels, que ce soit du mono-site ou des écosystèmes multi-acteurs qui nécessitent d'optimiser les flux énergétiques entre parties prenantes. IO-Base modernise l'approche Data Historian en combinant la performance, la scalabilité et la frugalité du cloud. Cet outil permet de centraliser les données afin de superviser les processus, d'analyser les comportements et d'alimenter des modèles d'intelligence artificielle qui sont les vecteurs d'efficacité de l'industrie 4.0. La cybersécurité est indispensable dans un monde connecté. Notre Indabox permet de collecter des données industrielles en temps réel directement depuis un PLC de manière parfaitement sécurisée grâce à sa data diode unidirectionnelle brevetée. »



**JÉRÉMY PERROT,**  
DIRECTEUR DE LA BUSINESS UNIT  
BIOMÉTHANE ET MOBILITÉ GAZ

## BU Biométhane et Mobilité Gaz

### Devenir le partenaire de confiance des agriculteurs

« Au travers de cette Business Unit, nous développons une production de biométhane d'origine agricole selon le modèle de la méthanisation "à la française". Il s'agit d'un modèle constitué d'unités de petite à moyenne taille, bien intégrées dans leurs territoires, profitant pleinement aux agriculteurs porteurs de projets et exemplaires en termes de sécurité des personnes et de l'environnement. Notre approche commerciale se base sur des modèles économiques innovants apportant des réponses efficaces aux problématiques économiques rencontrées par de nombreux agriculteurs souhaitant se lancer dans la méthanisation. »



# UNE NOUVELLE OFFRE DÉDIÉE À LA CHAÎNE LOGISTIQUE DU CO<sub>2</sub>

La décarbonation et la compétitivité des filières industrielles sont au cœur des préoccupations de Teréga Solutions. Avec la création d'une nouvelle Business Unit en 2024, nous mettons notre expertise au service du développement de chaînes logistiques adaptées pour les industriels des territoires.

**«Le projet mené avec Fibre Excellence illustre parfaitement l'articulation entre des objectifs de décarbonation, de compétitivité et de réindustrialisation en région Occitanie.»**

**ANTOINE CHARBONNIER,  
DIRECTEUR DE LA BU CO<sub>2</sub>**

Teréga Solutions propose, aujourd'hui, une offre sur l'ensemble de la chaîne de valeur du dioxyde de carbone, de sa capture à son transport pour sa valorisation en tant que matière première ou son stockage. Adaptée à chaque client industriel, cette offre sur mesure va de la conception à la mise en œuvre des projets.

2

C'est le nombre de Mt/an, soit près de la moitié des émissions industrielles en Occitanie, devant être captés à l'horizon 2035 pour contribuer aux efforts de décarbonation de la région Occitanie.

En 2024, un premier projet porté par Teréga Solutions a été lancé dans le cadre d'un accord de partenariat avec la société Fibre Excellence, leader français de la production de pâte à papier marchande. Ce partenariat a pour objectif d'étudier le développement d'une unité de captage des émissions de CO<sub>2</sub>

de la papeterie de Saint-Gaudens en Haute-Garonne. Fibre Excellence est actuellement engagée dans un processus continu de réduction de son empreinte carbone. L'entreprise a pour priorité la mise en œuvre de mesures de sobriété et d'efficacité énergétique. Elle cherche aussi à remplacer la consommation de combustibles fossiles par l'utilisation d'énergies renouvelables. Le captage du volume résiduel de CO<sub>2</sub>, dont 95 % sont d'origine biogénique, constituera la dernière étape de cette démarche de décarbonation de son usine.

## Du CO<sub>2</sub> comme carburant

— Ce projet vise à poursuivre la conception d'un système de captage de CO<sub>2</sub> d'une capacité maximale de 800000 t/an sur le site de Saint-Gaudens, et, ce, à l'horizon 2031. Ces émissions d'origine biogénique peuvent être stockées pour être monétisées sous forme de crédits d'émissions négatives. Elles ont aussi un grand intérêt pour les filières de production locale de carburants durables ou de molécules de synthèse qui les utilisent comme matière première. Teréga Solutions et Fibre Excellence ont d'ores et déjà identifié plusieurs industriels qui souhaitent s'implanter dans le territoire, à proximité des futures infrastructures de transport de ce CO<sub>2</sub>. ●

## Vous avez dit carbone biogénique ?

— Le CO<sub>2</sub> biogénique provient de la transformation de matières organiques, telles que la combustion de biomasse (bois, déchets agricoles) ou la fermentation biologique (méthanisation, production de bioéthanol). Il s'inscrit dans un cycle court du carbone, où le CO<sub>2</sub> libéré est capturé par les plantes lors de leur croissance via la photosynthèse. À l'inverse, le CO<sub>2</sub> fossile résulte de la combustion de matières organiques enfouies depuis des millions d'années (charbon, gaz, pétrole), ajoutant ainsi du carbone supplémentaire à l'atmosphère et contribuant à l'effet de serre.

# CONTRIBUER À L'ESSOR D'UNE MÉTHANISATION « À LA FRANÇAISE »

Teréga Solutions contribue au développement de projets de production de biométhane construits sur un modèle agricole. Notre équipe de développeurs accompagne les porteurs de projets, de la conception à la mise en service de leurs unités de production.

Teréga Solutions a étoffé son offre de services en proposant une offre de développement de projets bâtie sur le principe d'un accompagnement de proximité. Cet accompagnement démarre par la prospection et la rencontre de groupements d'agriculteurs intéressés par la méthanisation et continue sur l'ensemble des phases techniques et administratives. L'objectif ? Favoriser l'émergence de projets dans nos territoires et maximiser leurs chances de succès. Pour ce faire, nous avons recruté trois collaborateurs travaillant sur des projets situés en Nouvelle-Aquitaine et ses départements limitrophes.

Nous nous donnons pour mission de dynamiser et de développer la filière de biométhane pour que celle-ci prenne sa juste place dans un mix énergétique compatible avec les enjeux de la transition écologique. Notre attention

et nos efforts portent sur une méthanisation agricole autonome et territoriale, constituée d'unités de petite à moyenne taille, bien intégrées dans les territoires. Cette méthanisation que nous qualifions d'« à la française » se veut cohérente avec le tissu agricole national et avec les attentes environnementales et sociétales de nos concitoyens.

Concrètement, Teréga Solutions accompagne ses clients, agriculteurs, éleveurs ou cultivateurs de la définition de leur projet de méthanisation à l'étape du « prêt à construire ». Ils bénéficient d'un interlocuteur unique et d'un écosystème de partenaires techniques experts reconnus dans leurs domaines. Nous prenons en charge et coordonnons les études nécessaires ainsi que l'ensemble des démarches administratives et réglementaires.

## Une offre locative innovante

\_\_\_\_\_ L'aboutissement de la phase de développement est la construction et la mise en service de l'unité de méthanisation. La construction nécessite la mobilisation de sommes importantes via des apports en fonds propres et de la dette bancaire. Face à cet obstacle parfois insurmontable pour de nombreux porteurs de projets, Teréga Solutions apporte une solution innovante : le modèle locatif. L'objectif est simple, transformer une lourde dette et ses contraintes bancaires en simple charge de fonctionnement, permettant ainsi aux agriculteurs de bénéficier plus rapidement du fruit de leur travail et/ou de diversifier leurs investissements. Comment cela fonctionne-t-il ? Teréga Solutions construit l'unité sur un foncier fourni par les agriculteurs et la met à disposition des agriculteurs durant les 15 ans de leur contrat de vente de biométhane en contrepartie du paiement d'un loyer mensuel. ●

## Méthanisation « à la française »

\_\_\_\_\_ Teréga Solutions défend une méthanisation en phase avec la structure du monde agricole français. Décentralisé et composé d'exploitations de tailles variées, ce tissu agricole appelle des unités de méthanisation à son image : diversifiées et bien réparties sur le territoire. Avec des installations de petite à moyenne taille (100 à 200 Nm<sup>3</sup>/h), notre approche s'adapte aux réalités locales, intègre la méthanisation comme un levier de diversification pour les agriculteurs et favorise les synergies locales. Elle repose sur des exigences élevées en matière de sécurité et d'environnement, dans une démarche concertée avec les acteurs du secteur.

# TERÉGA SOLUTIONS, ACTEUR MAJEUR DU DÉVELOPPEMENT DES ÉCOSYSTÈMES D'HYDROGÈNE

Teréga Solutions joue un rôle clé dans l'émergence et la structuration des écosystèmes territoriaux d'hydrogène en France et en Europe. En connectant les acteurs de la production et des usages finaux, l'entreprise agit comme un facilitateur de synergies et un accélérateur de projets. Elle permet ainsi aux acteurs privés et publics (industriels, collectivités et intervenants du transport) d'adopter des réponses zéro carbone sur mesure.

Véritable catalyseur, Teréga Solutions développe des offres hydrogène adaptées aux spécificités et aux forces de chaque région. Cette stratégie repose sur plusieurs piliers essentiels : le co-investissement et la mutualisation des installations, l'interconnexion des filières et, enfin, le déploiement de moyens logistiques intégrés.

## Identifier et soutenir les besoins locaux

Teréga Solutions participe à plusieurs actions structurantes dans l'Hexagone. Elle est notamment partenaire du projet Hy'Touraine avec Lhyfe et la Société d'économie mixte Hy'Touraine. Écosystème territorial hydrogène public-privé, ce projet ambitionne de réduire les émissions de carbone des activités de transport et de l'industrie en Indre-et-Loire. Cela passe par l'installation de deux centres de distribution H<sub>2</sub> dédiés à la mobilité. L'un est en cours

de développement au nord de Tours, l'autre sur la commune de Sorigny, inauguré en septembre 2024, est d'ores et déjà en exploitation.

Avec Armor Hydrogène, Teréga Solutions et Valorem accompagnent les agglomérations de Saint-Brieuc et de Saint-Malo, la CCI 22\*, le SDE 22\*\* et la Banque des territoires pour bâtir de nouvelles infrastructures locales d'hydrogène renouvelable. Ce programme vise à promouvoir différents usages industriels, de transports et de services tels qu'électrolyseurs, stations d'avitaillement, flottes de bus et de bennes à ordures ménagères à hydrogène, déplacements professionnels.

## Décarboner les bassins industriels et zones industrialo-portuaires

Teréga Solutions aide également les bassins industriels, les ports et les zones industrialo-portuaires du Sud-Ouest à concevoir des solutions d'hydrogène ainsi que leurs moyens de production et de distribution associés. En travaillant avec les acteurs locaux et en répondant à des Appels à Manifestation d'Intérêt (AMI) ou des appels d'offres ciblés, l'entreprise affine ses processus techniques, favorise les synergies transverses et démontre son expertise en intégration au service de la transition énergétique.

À titre d'exemple, Teréga Solutions coopère avec le port de Port-la-Nouvelle pour construire un écosystème d'hydrogène portuaire innovant. Cette collaboration stratégique vise à y établir un hub essentiel pour l'hydrogène bas carbone en Méditerranée. Ce projet ambitieux s'inscrit dans le cadre de la transition énergétique tant sur le plan régional qu'au niveau européen. ●



Exemple de déploiement d'un dispositif hydrogène de production électrique mobile pour le salon des partenaires du Vendée Globe.

\* CCI 22 : Chambre de Commerce et d'industrie des Côtes-d'Armor.  
\*\* SDE 22 : Syndicat Départemental d'Énergie des Côtes-d'Armor.

# DES OUTILS DIGITAUX AU SERVICE DE L'EFFICACITÉ INDUSTRIELLE

Teréga Solutions ambitionne d'accompagner l'industrie dans sa transformation digitale. Avec la conviction que celle-ci est le corollaire indispensable de l'optimisation des processus et le préalable à une meilleure performance opérationnelle, vecteur de compétitivité et favorable à la décarbonation.

Notre entreprise souhaite aider les industriels à optimiser leurs process de production dans un contexte géopolitique incertain où la sécurité demeure une priorité face aux cybermenaces. L'idée ? Mieux mesurer et mieux comprendre la consommation d'énergie afin de gagner en efficacité opérationnelle – donc en compétitivité – et de diminuer les émissions de CO<sub>2</sub> des organisations pour répondre aux enjeux de la transition énergétique. Pour ce faire, Teréga Solutions propose deux outils digitaux novateurs, Indabox et IO-Base, afin de collecter les données industrielles de manière sécurisée puis les conserver et les exploiter dans un Data Historian cloud-native. Indabox et IO-Base constituent un socle technologique propice à la création de nouveaux services à forte valeur ajoutée, de la simple supervision des processus aux innovations qui intègrent l'intelligence artificielle. Ils permettent également de partager certaines données clés au sein d'un écosystème plus large. Une étape qui reste incontournable dans le futur déploiement de la mise en commun des données entre plateformes industrielles, notamment pour optimiser les flux énergétiques.

**24h seulement**

C'est le temps nécessaire pour le déploiement de la solution cloud-native IO-Base.



## IO-Base, le pilotage de l'optimisation industrielle

IO-Base est une solution numérique unique. Elle centralise, stocke et valorise l'ensemble des datas d'un environnement industriel. Plateforme digitale hautement sécurisée, elle allie la performance et la scalabilité du cloud. Elle permet donc de s'adapter à la croissance exponentielle des données générées par les processus de production tout en favorisant la maîtrise des coûts. Facile à mettre en œuvre, IO-Base peut être vite déployée sans infrastructures physiques puisqu'elle utilise les meilleurs services du cloud public d'AWS (Amazon) qui garantit résilience, sécurité et optimisation des ressources énergétiques. En 2024, nous avons renforcé notre partenariat avec InfluxData, qui fournit la base de données TimeSeries, derrière IO-Base, afin de mieux répondre aux demandes du marché international.





### Qu'est-ce qu'un Data Historian ?

\_\_\_\_\_ Ce type d'application consolide des « données TimeSeries » ou « séries chronologiques » recueillies par plusieurs sources. Elle offre à l'utilisateur la possibilité de visualiser des séquences de données afin de les analyser. Cet outil peut donc servir à corréliser des datas auparavant cloisonnées telles que la consommation d'énergie ou d'eau dans l'idée d'améliorer les process des installations industrielles.



### Indabox, la collecte sécurisée des données

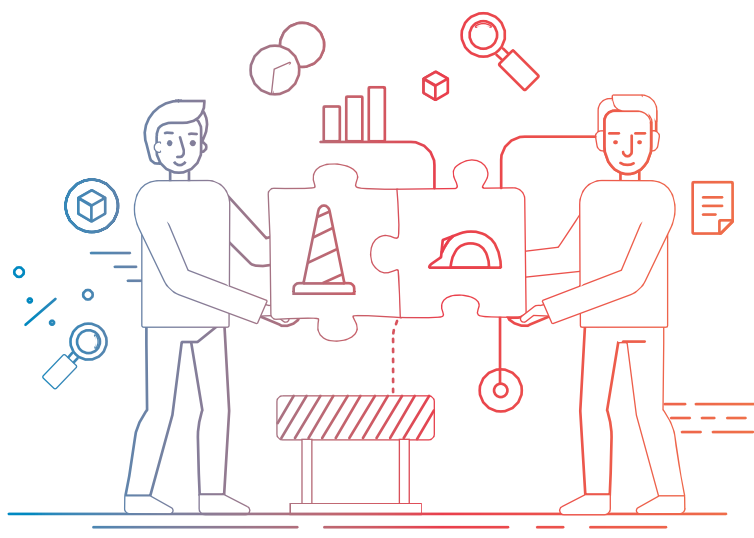
\_\_\_\_\_ De son côté, Indabox, équipement également très sécurisé, recueille des informations depuis les automates. Produit breveté, Indabox reste le seul boîtier du marché à proposer cette sécurisation physique des flux de données. Extrêmement petit par rapport à ses grandes capacités, ce boîtier s'implante avec facilité à proximité des automates existants. Il s'adapte sans problème aux machines, puisqu'il utilise les protocoles de communication industriels standard (OPC-UA, Modbus TCP, S7 et EthIP). Il se déploie sur site en quelques heures et ne nécessite aucune maintenance ni de système d'information (IT) complexe.

Une nouvelle version du produit sortira en 2025.

Elle bénéficiera de la certification IEC 62443\* pour renforcer encore la sécurité du boîtier. Avec l'arrivée de NIS 2\*\* et le durcissement de la réglementation autour de la cybersécurité, Indabox affirmera ainsi toute sa pertinence. ●

\* Norme référence pour la cybersécurité des installations industrielles.

\*\* La directive NIS 2 (en français : sécurité des réseaux et des systèmes d'Information) renforcera la cybersécurité des pays membres de l'Union européenne.



# DONNER À TOUS LES MOYENS D'AGIR

En matière de sécurité et d'impacts sur l'environnement, nous sommes tous concernés. Permettre à chacun d'agir à son échelle est une prérogative que le Groupe Teréga intègre dans sa stratégie. En 2024, de nombreuses actions ont prolongé cette tradition en renforçant la responsabilité sociale et environnementale du Groupe et en donnant les moyens à tous, collaborateurs, partenaires et acteurs du territoire, d'agir pour le bien de chacun.

## PRIORITÉ À LA SÉCURITÉ DES PERSONNES ET DES INSTALLATIONS

\_\_\_\_\_ Sujet majeur pour Teréga, la prévention des risques fait partie intégrante du programme PARI 2025 (Prévention des Accidents et des Risques Industriels), qui vise à renforcer la culture sécurité de nos collaborateurs et de nos partenaires et qui sera poursuivi avec PARI 2035. Un programme qui évolue au rythme régulier des innovations technologiques et des risques émergents, comme ceux liés à la cybercriminalité. En 2024, Teréga poursuit son ambition « zéro accident, zéro accrochage, zéro surprise » avec la mise à jour de l'Étude de Dangers Transport Générique (EDTG) et des critères de gestion des risques. Le Groupe a également collaboré avec ses entreprises intervenantes au travers du Club HSE dans la mise en place d'une démarche continue de partage des bonnes pratiques permettant de connaître et d'adopter les bons réflexes en matière de responsabilisation HSE (Hygiène, Sécurité, Environnement), avec notamment l'entreprise CITBA.

## MOINS D'IMPACTS, PLUS DE RESPONSABILITÉS

\_\_\_\_\_ Cette transformation des pratiques a aussi pour ambition de réduire l'impact de nos activités sur l'environnement. Une volonté portée, depuis 2017, par le programme BE POSITIF, qui s'appuie sur un ensemble d'initiatives dont la méthode MERCI (Mesurer, Éviter, Réduire, Compenser nos Impacts) qui aborde les impacts de l'activité de Teréga de manière holistique, de la gestion de l'énergie à la réduction des émissions et à la préservation de la biodiversité. Le programme ENERGIZ MOUV regroupe, quant à lui, toutes nos actions mises en œuvre au service de l'humain et des territoires et porte notre ambition d'embarquer nos collaborateurs et fournisseurs dans notre démarche de transition énergétique.

Une volonté également marquée par le soutien du Fonds de dotation Teréga Accélérateur d'Énergies à des projets économiques, sociaux et environnementaux, notamment en faveur de la biodiversité sur les territoires où nous sommes présents.

## S'ORGANISER POUR GAGNER EN EFFICACITÉ

\_\_\_\_\_ La gestion des risques et la transformation des pratiques se traduisent également par une volonté d'amélioration continue de notre efficacité opérationnelle. L'année 2024 marque, à ce titre, le point de départ d'une nouvelle organisation du Groupe, en recherche d'un meilleur rendement et d'une simplification de ses méthodes. Une transformation évaluée par des indicateurs de performance permettant de mesurer son efficacité. Cette nouvelle organisation bénéficiera à tous les services et doit nous permettre de fluidifier nos process et de favoriser la transversalité de nos expertises.

## DES EFFORTS EN MATIÈRE DE DURABILITÉ RECONNUS

\_\_\_\_\_ L'année 2024 a aussi vu nos efforts de réduction d'émissions de gaz à effet de serre certifiés par une évaluation « Net Zero Assessment » par la société Moody's, confirmant l'alignement de notre trajectoire à celle fixée par l'Accord de Paris. Une reconnaissance qui s'ajoute à la mise en place, pour la première année, d'une CSRD (Corporate Sustainability Reporting Directive) qui traduit notre volonté de transparence et de conformité de nos informations extra-financières avec les standards fixés par l'Europe. Une démarche qui cherche à valider la portée de nos actions. ●



## LE REGARD DE CATHERINE BAZOIN SUR LA DÉMARCHE HSE

**Spécialiste de l'ingénierie et de la production d'équipements chaudronnés**, CITBA accompagne Teréga dans ses projets d'infrastructures gazières depuis près de cinquante ans. Un partenaire de confiance dont la démarche qualité, sécurité et environnement innovante contribue à la réussite de chantiers ambitieux.

48

**Catherine Bazoin**,  
Chargée de l'efficacité  
intégrée au sein  
de la société CITBA.

Sa mission, que chaque métier intègre la démarche qualité, sécurité et environnement dans ses pratiques. Les outils innovants qu'elle développe pour Teréga lui ont valu plusieurs récompenses.

# « Mon but ? Qu'on n'ait plus besoin de moi ! Diffuser la culture HSE pour que chacun parvienne à identifier le risque par lui-même et qu'il devienne pleinement acteur de sa sécurité. »



## Un ADN commun

\_\_\_\_\_ Teréga a de hautes exigences en matière de sécurité, de santé et de respect de l'environnement. Notre collaboration inspire ma démarche. Elle m'incite à innover en continu pour assurer la sécurité de nos opérationnels et réduire l'impact de nos activités sur l'environnement. Mon métier me passionne. Il allie tout ce qui me tient à cœur : faire en sorte de préserver notre environnement de vie mais aussi notre environnement de travail pour le rendre sûr. Dans cette optique, la CITBA développe un programme de responsabilisation Hygiène, Sécurité, Environnement (HSE) pour accompagner nos collaborateurs et nos prestataires. Le but ? Que chacun intègre la culture qualité, sécurité et environnement dans toutes ses pratiques. Avec une ambition : qu'elle devienne un réflexe, une vraie marque de fabrique.

## L'efficacité passe par l'innovation

\_\_\_\_\_ Le Club HSE de Teréga joue un rôle primordial dans notre démarche d'amélioration continue. C'est un moment important pour intégrer les nouvelles procédures HSE, partager les expériences et les bonnes pratiques entre pairs, évoquer les points bloquants à résoudre. Quand un intervenant lance « j'aimerais une solution qui permettrait de... », je commence à cogiter pour trouver une idée originale. C'est souvent le point de départ pour imaginer des solutions innovantes et rendre la démarche HSE plus fluide et faciliter ainsi le quotidien de tous.

## Des solutions innovantes récompensées

\_\_\_\_\_ Comment maximiser la qualité et la sécurité sur les chantiers les plus exigeants ? C'est le challenge que me lance Teréga au quotidien. Pour y répondre, j'imagine des outils qui facilitent l'appropriation des réflexes HSE. On a ainsi instauré des accueils chantiers personnalisés, en format vidéo, qui exposent les risques spécifiques au projet et permettent aux opérationnels de s'approprier les enjeux. On a attribué un QR Code à notre personnel puis à chacun de nos sous-traitants pour mettre à jour en temps réel leurs habilitations et vérifier qu'ils peuvent accéder au chantier. Pour le chantier SECURLUG de Lussagnet, on a mis en place un compte-rendu d'observation de situation de travail pour que les intervenants soient plus autonomes dans leur analyse du risque. Ces solutions imaginées pour Teréga font gagner en efficacité. Et elles sont duplicables : plusieurs innovations CITBA ont été reprises par d'autres acteurs industriels. Chaque jour, on participe à améliorer les pratiques de l'industrie. Pour moi, c'est un vrai moteur ! ●

Pour en savoir plus  
sur le projet  
SECURLUG

→ lire  
p. 33



49

## DATES CLÉS

1976  
CITBA devient partenaire de Teréga et l'accompagne dans ses projets d'ingénierie et d'équipements chaudronnés.

2021  
Teréga crée le Club HSE. Ses experts HSE et ceux de ses prestataires se réunissent chaque trimestre pour améliorer leurs pratiques en continu.

2023  
CITBA met en place le compte-rendu d'observation de situation de travail sur le chantier SECURLUG de Lussagnet.



# UNE NOUVELLE ORGANISATION AU SERVICE DU PLAN GAÏA 2035

La transition énergétique impose une transformation profonde des activités et des modes de fonctionnement de l'entreprise. La mise en place d'une nouvelle organisation, à la fin 2024, constitue une étape clé du déploiement du plan Gaïa 2035 et vise à nous rendre plus efficaces, plus efficaces et plus agiles pour répondre aux objectifs visés par l'entreprise.

Cette nouvelle organisation, avec un Comex resserré pour fluidifier les interfaces et accélérer les prises de décisions, a commencé à produire des premiers effets mesurables et concrets dès le premier trimestre 2025 permettant de restaurer un niveau de confiance des collaborateurs dans le pilotage de l'entreprise.

Par ailleurs, la mise en œuvre, en 2024, dans notre organisation et nos processus opérationnels, de la démarche de gestion d'actifs, va nous permettre de faire des choix d'investissement plus pertinents en ligne avec le cadre des valeurs et au service de la stratégie de développement de l'entreprise.

3,9/5

C'est le taux d'adhésion des collaborateurs à la nouvelle organisation selon une enquête interne.

Les infrastructures que nous aurons à opérer et à développer d'ici à 2035 nécessitent des compétences et une expertise que nous avons continué à développer, en 2024, et sur lesquelles nous poursuivrons nos efforts en 2025. Notre investissement formation sur les activités régulées et la sensibilisation des collaborateurs sur la transition énergétique, notamment par le déploiement, en 2024, d'un module e-learning sur le Captage, Stockage et Utilisation du CO<sub>2</sub> (CCUS), doivent nous permettre de renforcer et d'affiner nos compétences sur les nouvelles molécules et les grands projets. La manœuvrabilité de

## Vers une IA responsable

\_\_\_\_\_ Dans le cadre du troisième pilier de la stratégie GAÏA 2035, un plan de déploiement de l'intelligence artificielle progressif sur l'ensemble du Groupe a été validé. L'enjeu est de taille, car il s'agit pour Teréga de se saisir de cette avancée technologique majeure pour en exploiter tout le potentiel d'innovation et de gain de productivité, dans un cadre permettant une utilisation responsable, sécurisée et raisonnée. Les premières étapes du déploiement sont prévues courant 2025.

l'entreprise a été soutenue cette même année par la structuration d'un plan d'effectifs pluriannuel permettant de définir les ressources adaptées au développement de l'entreprise ainsi qu'un processus clair d'allocation des ressources offrant un gain en flexibilité et une capitalisation sur nos compétences internes. Ces évolutions devraient donner leur pleine mesure dès 2025. Et leur impact sera mesuré par des indicateurs de performance pilotés par le Pôle Transformation et Conduite du Changement rattaché à la Direction des Ressources Humaines et Transformation. La mise en place d'un comité de pilotage Gaïa 2035 permettra de suivre l'avancée et la communication des objectifs auprès des collaborateurs, premiers contributeurs du changement! ●

Pour en savoir plus sur le plan stratégique Gaïa 2035

→ lire p. 8

# S'ENGAGER POUR LES COLLABORATEURS ET LES TERRITOIRES

En 2024, Teréga a poursuivi son engagement social par le biais de son programme ENERGIZ MOUV qui soutient la dimension sociale et l'ancrage territorial de l'entreprise. Ce programme regroupe toutes les actions de Teréga au service de l'humain et des territoires et symbolise l'engagement responsable de l'entreprise, au service de la RSE.

Ce programme crée une richesse sociale nécessaire au développement économique du territoire et repose sur quatre engagements qui viennent nourrir la marque employeur de l'entreprise, soit :

- accompagner les territoires dans la transition énergétique et le développement du tissu industriel local;
- contribuer à l'inclusion des personnes en situation de handicap ou éloignées de l'emploi;
- garantir la mixité et l'égalité Homme-Femme;
- renforcer l'engagement des collaborateurs.

## Le développement des compétences

Teréga est engagé dans une mutation profonde de ses métiers. La politique de développement des compétences et des talents est un levier majeur pour réussir face aux enjeux de développement des métiers de la transition énergétique, digitale et sociale de Teréga. Elle s'applique à tous les collaborateurs de Teréga. Elle pose le cadre et l'approche qui prévalent pour développer le potentiel humain et la création de valeur individuelle et collective chez Teréga et ainsi se donner les moyens humains de ses ambitions.

Elle répond aux objectifs suivants :

- sécuriser et optimiser le patrimoine de compétences de Teréga sur ses savoir-faire métiers et transverses;
- entretenir la dynamique de mouvement et d'apprentissage nécessaire à l'agilité de Teréga ;
- anticiper les évolutions des organisations, des métiers et les besoins en compétences et en ressources pour le Teréga de demain;
- sécuriser les salariés dans leur trajectoire professionnelle;

- permettre aux collaborateurs de s'adapter aux évolutions des métiers, à de nouveaux fonctionnements, de s'approprier la digitalisation et les nouveaux modes de travail collaboratifs;
- fidéliser les talents et les préparer à prendre les postes critiques pour la réussite de l'entreprise.

## Un dialogue social de qualité

Le dialogue social au sein de Teréga repose sur la confiance et la légitimité de chacun des acteurs dans le but de dépasser les intérêts particuliers pour prendre en compte l'intérêt général en respectant le rôle de tous.

Les relations s'inscrivent dans une pratique constante d'un dialogue social de qualité, s'appuyant sur un partage de l'information sur les orientations stratégiques économiques et sociales ainsi que sur les enjeux opérationnels de l'entreprise et une remontée d'informations du terrain favorables à la recherche et à la mise en œuvre de solutions appropriées ainsi qu'à l'élaboration d'un socle de mesures sociales. Cela se traduit par l'exercice d'un dialogue approfondi en développant des instances d'échanges et d'informations et un cadre de négociations favorables. Le dialogue social au sein de Teréga est régi par un accord dont l'objectif est d'adapter le cadre réglementaire et conventionnel en considération des enjeux et des pratiques de l'entreprise. Cet accord vise à mettre en œuvre les moyens permettant aux organisations syndicales et aux élus d'exercer leurs prérogatives. Il fixe les règles de fonctionnement des négociations collectives et des instances représentatives du personnel. ●

12

accords ont été signés en 2024, notamment sur l'égalité professionnelle et la qualité de vie et des conditions de travail, sur l'intéressement ou encore sur une surcomplémentaire santé.

# LA SÉCURITÉ, UNE VALEUR FONDAMENTALE POUR NOTRE GROUPE

La sécurité des personnes et des installations est la priorité absolue de Teréga. Opérateur responsable, notre Groupe suit une démarche structurée afin de maîtriser l'ensemble des menaces liées à son activité. Pour améliorer nos dispositifs dans leur globalité, nous nous appuyons sur le programme PARI 2035.

L'ambition de PARI 2035 (Prévention des Accidents et des Risques Industriels) est de s'adapter au contexte évolutif de notre entreprise. Elle passe par la prise en compte de nos engagements RSE, des nouveaux risques liés au développement d'infrastructures H<sub>2</sub> et CO<sub>2</sub> ainsi que de l'émergence avérée des menaces sur la sûreté et la cybersécurité. PARI 2035 s'articule autour de trois axes : garantir la sécurité des personnes et de tous nos actifs avec le juste niveau de qualité, assurer la conformité réglementaire et poursuivre le développement de notre culture sécurité. Ces orientations s'inscrivent dans une démarche d'amélioration continue qui tend vers notre objectif du « zéro accident, zéro accrochage, zéro surprise ».

Courant 2024, nous avons mené un diagnostic sur les outils de prévention. Il nous a permis de fixer nos nouvelles ambitions sécurité en interne. Avec la relance des Visites Managériales Sécurité, mais aussi le démarrage des réunions d'équipe par un point sécurité et l'organisation



de causeries participatives. Sur la partie sécurisation des installations, Teréga a finalisé un diagnostic de vulnérabilité aux différents aléas climatiques de ses infrastructures de surface et de son réseau enterré. En parallèle, nous avons transmis à la Direction Régionale de l'Environnement, de l'Aménagement et du Logement (DREAL), l'actualisation de l'Étude de Dangers Transport Générique (EDTG) quinquennale, réglementaire et obligatoire. À travers différents scénarios d'accidents, elle analyse l'acceptabilité des risques et entraîne, dans certains cas, la mise en place de mesures compensatoires par les exploitants transport afin de rendre acceptables les risques identifiés.

Sur l'année écoulée, Teréga déplore un accrochage travaux tiers (après une période

## Renouvellement des certifications ISO9001, ISO50001, ISO14001 et ISO45001

Le Système de Management Intégré (SMI) a été recertifié sur les quatre domaines Qualité, Énergie, Environnement et Sécurité. Toujours en 2024, l'évaluation de la conformité réglementaire a été structurée grâce à la mise en place d'audits et la coordination des contrôles internes.



amélioré, notamment grâce à l'ouverture d'un nouveau Poste Central de Sûreté situé à l'entrée des installations et des bâtiments administratifs. Mais aussi par des mesures accrues de surveillance et de filtration des accès.

### Tester la résilience de l'entreprise

\_\_\_\_\_ Du côté de la cybersécurité, nous avons organisé un exercice transverse de continuité d'activité étalé sur quarante-huit heures, en juin 2024. Il nous a offert la possibilité de tester la résilience de l'entreprise et sa capacité à assurer son obligation de service public, y compris dans un mode dégradé. Il nous a aussi permis de mettre en œuvre des actions d'amélioration. Enfin, la sûreté et la cybersécurité sont des thématiques incluses dans notre programme de recherche et d'innovation Teréga. Des projets pilotes ont d'ailleurs été initiés comme la détection par drones. ●

record de cinq ans). Sur cette période, Teréga n'a pas déploré d'autre accident corporel grave ou avarie affectant son outil industriel.

### Des infrastructures plus sûres

\_\_\_\_\_ Toujours en 2024, nous avons rendu nos infrastructures plus sûres. Ainsi, nous avons déployé 12 dispositifs Vauban\* pour porter à 92 le nombre d'ouvrages concentrés protégés. Un second prototype de remorques Vauban a été élaboré pour favoriser une surveillance ponctuelle face à la menace itinérante à laquelle sont exposés nos sites, nos chantiers mobiles et temporaires. Concernant le programme CITADELLE\*\*, la station de compression de Barbaira (Aude) a été équipée en 2024. Les travaux de modernisation de Sauveterre-de-Guyenne (Gironde) et de Lias (Gers) sont en cours de finalisation afin de renforcer leur niveau de contrôle. Nous avons également poursuivi nos efforts pour protéger notre siège social d'intrusions malveillantes par la consolidation de notre défense en profondeur et l'élévation de la résistance à l'effraction de zones sensibles. Sur notre site de stockage, le dispositif de sécurisation a été

\* Vauban : système de détection, protection et alerte permettant de mettre en sûreté les sites distants les plus vulnérables contre les menaces émergentes.

\*\* Citadelle : sécurisation accrue des sites tertiaires et opérationnels de Teréga de plus grande envergure, les plus vulnérables ou stratégiques pour son activité. Citadelle homogénéise et fédère les systèmes de protection et de sûreté.



Pour en savoir plus  
sur les aléas climatiques

→ lire  
p. 34



# UNE BAISSSE DE NOS ÉMISSIONS DE GAZ À EFFET DE SERRE (GES) BIEN ENGAGÉE

Initié en 2017, notre programme BE POSITIF donne d'année en année de nouveaux résultats probants en matière de diminution des gaz à effet de serre. Avec un objectif majeur : réduire l'impact environnemental de nos activités en contribuant à la neutralité carbone de la France d'ici à 2050. Focus sur les bons chiffres 2024 et sur l'accent mis sur notre chaîne d'approvisionnement.

Depuis 2017, plusieurs actions du programme BE POSITIF ont été menées afin de baisser les émissions de gaz à effet de serre direct de notre Groupe. Teréga a en effet pris des engagements clairs de réduction de ses GES qui constituent son principal impact environnemental. En sachant que l'ensemble de nos objectifs s'alignent sur l'Accord de Paris de 2015 et la Stratégie Nationale Bas Carbone (SNBC). En 2024, le total des émissions des scopes 1, 2 et 3\* de Teréga pour l'année est de 88 050 TeqCO<sub>2</sub>. Les émissions de GES scopes 1 et 2 ont diminué de moitié, depuis 2017, grâce au déploiement de projets ambitieux, tels que SRGG, RECOMP et CobaDGS. Cela a permis de réduire nos émissions de venting\*\* et des garnitures des compresseurs.

## BE POSITIF salué par l'agence Moody's

\_\_\_\_\_ Toujours en 2024, le plan de transition de Teréga qui a déterminé nos objectifs

de réduction a fait l'objet d'une évaluation « Net Zero Assessment » par la société Moody's. Ce rapport a souligné que notre ambition était bien en dessous de 2 °C (c'est-à-dire entre 1,55 °C et 1,8 °C) et conforme aux objectifs de l'Accord de Paris de 2015.

Pour aller plus loin et conscient des enjeux de la chaîne de valeur d'approvisionnement – principalement la fourniture d'acier – dans ses émissions de GES, Teréga a également commencé à traiter ce sujet. Notamment au travers de la Charte Achats Responsables mise en place en 2024. Le point d'entrée de la chaîne amont pour Teréga étant constitué par ses fournisseurs dits de rang 1 (prestations de service, achat de matériel).

Sur l'exercice écoulé, Teréga a rédigé et signé une politique d'achats « Scope 3 », qui vise à réaffirmer auprès desdits fournisseurs l'importance des enjeux environnementaux majeurs, en particulier la réduction des

54

## Nos collaborateurs participent à une Journée citoyenne

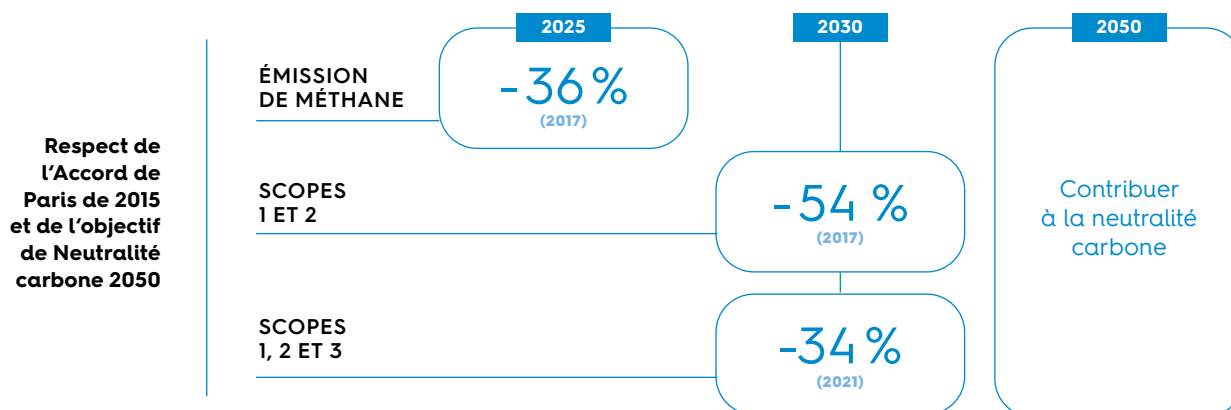
Dans le cadre de la deuxième édition de la Journée citoyenne Teréga qui a eu lieu le lundi 2 décembre, 87 collaborateurs se sont mobilisés pour participer à des actions sociales et environnementales sur Pau, Bordeaux et Toulouse. Avec, par exemple, le ramassage de 100 kg de déchets avec l'association Trail Runner Foundation, la préparation de colis alimentaires pour les Restos du Cœur et la distribution de nourriture et de vêtements aux bénéficiaires.







## LES ENGAGEMENTS DE RÉDUCTION DE L'EMPREINTE CARBONE DE TERÉGA



émissions de GES. Dans le cadre des forums qui se déroulent tous les deux ans, Teréga leur a fait part de ses nouvelles attentes environnementales. En 2024, le Groupe a donc mis l'accent sur la décarbonation et le scope 3 favorisant ainsi le partage de notre stratégie de réduction des GES.

### De multiples actions menées auprès de nos fournisseurs

Pour affirmer nos ambitions, nous avons également réalisé plusieurs actions auprès de nos fournisseurs. Parmi lesquelles, l'envoi d'un questionnaire aux plus gros émetteurs de GES par famille d'achats. Il s'agissait de savoir quelles sont leurs démarches entamées au titre de leur décarbonation et de leur positionnement sur le sujet. Nous avons aussi intégré de façon systématique le sujet des émissions carbone lors des revues de contrat. Enfin, nous avons créé un groupe de travail avec d'autres GRT\*\*\* afin d'aligner nos pratiques et de partager les expériences entre opérateurs.

La révision des spécifications, notamment via la réalisation d'ateliers d'éco-conception, ainsi que la valorisation des variantes bas carbone proposées par les fournisseurs sont également au programme.

### Accompagner nos prestataires dans leur décarbonation

L'ensemble de cette démarche, qui agit sur notre chaîne d'approvisionnement, va se poursuivre pendant les prochaines années. Elle a vocation à devenir de plus en plus précise et de plus en plus ciblée en fonction de la maturité de chacun de nos partenaires. Tous seront accompagnés au maximum par Teréga.

Un groupe de travail interne transverse « Scope 3 » a d'ailleurs été lancé afin de piloter ce projet. Teréga co-construit également une relation d'affaires solide avec ses fournisseurs grâce à la mise en place des business revues annuelles pour les principaux d'entre eux. Ces échanges réguliers nous donnent la possibilité de véhiculer des messages importants sur nos attentes en matière de sujets environnementaux, sociétaux et de gouvernance. ●

\* Scopes 1, 2 et 3 : le scope 1 concerne les émissions directes, le 2 les émissions indirectes liées à l'énergie et le 3 les indirectes.

\*\* Venting : méthode de traitement des sols pollués qui se caractérise par l'extraction de l'air du sol.

\*\*\* GRT : Gestionnaire de Réseau de Transport.



**Retrouvez plus d'informations** sur le plan de transition pour l'atténuation du changement climatique dans la déclaration de durabilité Teréga SA en p. 34

# L'INNOVATION, MOTEUR DE LA STRATÉGIE DE DÉCARBONATION

Pour Teréga, l'innovation constitue un levier stratégique indispensable afin d'atteindre les objectifs de décarbonation, tout comme ceux des transitions énergétiques et numériques prévues par notre nouveau plan d'entreprise Gaïa 2035. Cette innovation s'appuie sur une dynamique partagée entre collaborateurs et partenaires ainsi que sur une feuille de route évolutive qui doit nous conduire jusqu'à l'horizon 2035.

La Recherche & Innovation (R&I) de Teréga occupe une position prépondérante dans l'amélioration de l'efficacité opérationnelle. Elle répond aux besoins du terrain, à la sécurisation des approvisionnements et à la réduction de l'empreinte carbone. Aussi, notre R&I concourt-elle à la décarbonation et au déploiement d'un système énergétique vertueux grâce aux gaz renouvelables, au Power-to-Gas\*, ainsi qu'à la gestion intelligente des réseaux multi-énergies. Enfin, elle cherche à relever les défis techniques posés par le transport et le stockage de l'hydrogène et du CO<sub>2</sub>.

En 2024, nous avons entrepris ou réalisé plusieurs projets phares en matière de transition énergétique. La R&I a joué un rôle fondamental dans la mise en place du premier rebours à Auch. Cette technique reste essentielle pour accueillir les gaz renouvelables issus des biométhaniseurs connectés sur le réseau de distribution vers les consommateurs de notre réseau régional. Avec Mini Mobile Comp, nous avons développé un dispositif destiné à récupérer et à recomprimer les émissions de méthane lors de petites décompressions sur le réseau local durant des travaux.

## Décarboner l'industrie

La R&I a également poursuivi ses travaux de recherche avec ses partenaires français et internationaux, notamment sur la façon

d'intégrer de l'hydrogène en mélange dans les infrastructures (transport et stockage). Enfin, en 2024, les équipes R&I ont achevé la phase 1 du projet IMPULSE, avec l'élaboration d'une méthodologie robuste d'aide à la décision pour la décarbonation d'un écosystème industriel. Cette méthodologie innovante identifie les meilleures solutions de décarbonation en exploitant les synergies entre les différentes énergies et les différents acteurs de cet écosystème tels que les plateformes portuaires, aéronautiques ou multi-industrielles. Et elle démontre l'intérêt du développement des réseaux de transport d'H<sub>2</sub> et de CO<sub>2</sub>. ●

\* Le Power-to-Gas convertit des énergies renouvelables en gaz.



Le rebours de Auch, mis en service le 4 juillet 2024.

# SOUTENIR LA VIE SPORTIVE DANS LES TERRITOIRES

En 2024, Teréga a renouvelé son appui au monde sportif et associatif en soutenant plusieurs événements d'envergure ou équipes en région. Forte de son engagement, « libérer les énergies du Grand Sud-Ouest », notre entreprise participe activement à la vie locale. Elle œuvre ainsi à la promotion du sport comme vecteur de lien social et de dynamisme territorial.

## Le 6<sup>e</sup> Teréga Open Pau-Pyrénées, lieu de rencontres économiques

\_\_\_\_\_ Cette année encore, Teréga a été le partenaire titre de l'Open Pau-Pyrénées. Ce tournoi de tennis de l'ATP favorise le rayonnement du Sud-Ouest. Il permet le dialogue entre les entreprises et le monde du sport. Teréga y a notamment organisé des échanges avec près de 300 de ses fournisseurs. Autre événement accueilli, la première étape de la tournée Territoires & Industrie\*. Enfin, 300 personnes ont assisté à une conférence de Jean-Louis Étienne sur le changement climatique où il a présenté sa future expédition, dont le Fonds de dotation Teréga Accélérateur d'Énergies est mécène. En 2024, notre entreprise aura également soutenu le paratriathlète palois, Ahmed Andaloussi.



57

## Sponsor des rugbymen de Pau

\_\_\_\_\_ Partenaire premium de la section paloise Béarn Pyrénées depuis 2015, Teréga partage les valeurs de ce club de rugby historique et de son équipe qui évolue au TOP 14 : attachement au territoire et énergie collective. La marque Teréga s'affiche sur les maillots des joueurs et les réseaux sociaux. Notre entreprise dispose aussi du naming de l'une des tribunes du stade palois du Hameau, baptisée « Est-Teréga ».



## Des partenariats sur la route, sur l'eau et sur la glace

\_\_\_\_\_ Teréga a réaffirmé son soutien au Tour Féminin International des Pyrénées\*\*, une compétition permettant au cyclisme professionnel féminin d'être mieux reconnu. En 2024, Teréga est aussi devenu partenaire technique exclusif du Village Départ lors de la dixième édition du Vendée Globe. À travers la collaboration de la Business Unit Hydrogène et de la Direction des Opérations, Études et Projets, le Groupe Teréga a assuré la décarbonation du salon des partenaires sur 600 m<sup>2</sup>. Cela a contribué de manière significative à la réduction de l'empreinte carbone du Vendée Globe. Une autre association a également vu le jour, en 2024. Le Groupe Teréga s'est ainsi associé, pour la saison 2024-2025, aux Boxers de Bordeaux, l'équipe de hockey sur glace emblématique de la Synergla Ligue Magnus. Une équipe parmi les meilleures de France qui incarne un esprit de compétition, d'engagement et de convivialité. Mais aussi des valeurs de dépassement de soi et de cohésion, communes avec notre entreprise. ●

\* Co-organisé avec La Gazette des Communes et L'Usine Nouvelle.

\*\* Organisé par l'Association Française des Coureuses Cyclistes et la communauté d'agglomération Pau Béarn Pyrénées.

Pour en savoir plus  
sur la décarbonation du salon des  
partenaires du Vendée Globe

→ lire  
p. 38

# LE FONDS DE DOTATION, PORTEUR DE NOS ACTIONS DE MÉCÉNAT

Le Fonds de dotation Teréga Accélérateur d'Énergies développe et soutient des projets d'intérêt général de façon autonome ou par l'intermédiaire de structures dédiées comme son Fonds de dotation. Celui-ci est placé sous l'égide d'un Comité de Surveillance, d'un Conseil d'Administration, qui pilote l'organisation et approuve les projets, et d'un Comité d'Analyse des dossiers de mécénat au pouvoir consultatif.

En 2024, le Fonds a renforcé ses actions sur les territoires autour de quatre axes :

1

## L'accompagnement économique et social d'initiatives ou de projets de développement

Le Fonds de dotation a renouvelé son appui à 60 000 Rebonds Nouvelle-Aquitaine et Occitanie. Cette association accompagne des entrepreneurs ayant cessé leur activité et les aide à se réorienter vers un nouveau projet professionnel. Il a aussi étoffé sa collection éditoriale Lignes Essentielles, avec la publication d'un quatrième volume « Inspirations sportives » où dix profils de femmes et d'hommes d'exception du Sud-Ouest s'engagent pour la promotion du sport. Dix trajectoires à découvrir comme autant de modèles guidés par le courage, la persévérance et le partage.

2

## La préservation ou le développement de la biodiversité

En 2024, le Fonds de dotation a appuyé plusieurs initiatives favorisant la protection de l'environnement. Il a notamment apporté son soutien au projet de replantation d'arbres le long du canal du Midi, une action patrimoniale, environnementale et territoriale d'ampleur avec un fort axe de biodiversité, pilotée par Voies Navigables de France (VNF). Gestionnaire de près de 70 000 km de voies d'eau, VNF opère sur l'ensemble du territoire pour préserver la ressource en eau et protéger les milieux naturels.

3

## L'inclusion sociale

Le Fonds de dotation poursuit son engagement pour la diversité et l'égalité des chances en accompagnant notamment l'orchestre El Camino Pau qui regroupe 200 enfants issus de quartiers difficiles. Le Fonds a aussi apporté son aide à l'association Oreka du para-surfeur Maxime Cabanne, qui promeut le handisport et l'insertion professionnelle de personnes en situation de handicap. Enfin, le Fonds a soutenu l'association Hermione-La Fayette et son programme Hissez Haut. Destiné aux jeunes, il leur permet de s'impliquer dans la restauration de cette frégate du XVIII<sup>e</sup> siècle.

4

## La promotion et la diffusion du patrimoine scientifique et culturel

Teréga Accélérateur d'Énergies accompagne le projet Polar POD. Ce vaisseau océanographique écologique, conçu par Jean-Louis Étienne, permettra de collecter des données essentielles, notamment sur l'étude du courant circumpolaire antarctique et son rôle dans la régulation du climat. Le Fonds a aussi renouvelé son soutien à Lacq Odyssée. Cette association développe la culture scientifique, technique et industrielle en région Nouvelle-Aquitaine au travers d'actions menées auprès des scolaires et du grand public.

# INDICATEURS FINANCIERS

Après deux années de tensions sur les flux gaziers liés au début de la guerre en Ukraine, l'année 2024 marque le retour à des échanges plus modérés tant au niveau des achats et des ventes de gaz pour congestion (7,1 M€ de ventes de gaz et 6,9 M€ d'achats en 2024 contre 156 M€ de ventes et 160 M€ d'achats en 2023) qu'au niveau des ventes de gaz pour équilibrage (22 M€ en 2024 contre 42 M€ en 2023, soit une baisse de 20 M€). Le chiffre d'affaires de l'activité transport s'établit à 312 M€ en réduction de 2 % par rapport à 2023, principalement en raison de la baisse des revenus de souscriptions. Le chiffre d'affaires de l'activité stockage s'établit à 176 M€ et est stable par rapport à 2023.



## CHIFFRE D'AFFAIRES TOTAL

517 M€

## CHIFFRE D'AFFAIRES hors équilibrage et congestion

488 M€

## RÉSULTAT NET

106 M€

Le résultat net 2024 est en augmentation de 9 M€ par rapport au résultat net de l'année 2023. Les nouvelles conditions tarifaires, une diminution des dépenses en énergie ainsi que de moindres dotations aux amortissements expliquent l'amélioration du résultat 2024 par rapport à 2023.



## TRANSPORT

312 M€



## STOCKAGE

176 M€

## INVESTISSEMENTS

154 M€

Les investissements au transport, qui concernent majoritairement la sécurité et la maintenance, sont globalement stables par rapport à 2023 (101 M€ contre 104 M€ l'an dernier). Les investissements au stockage sont en baisse (-17 M€ versus 2023) car Teréga avait réalisé un achat exceptionnel de gaz coussin en 2023 (pour 21 M€).

## TRANSPORT

101 M€

## STOCKAGE

53 M€

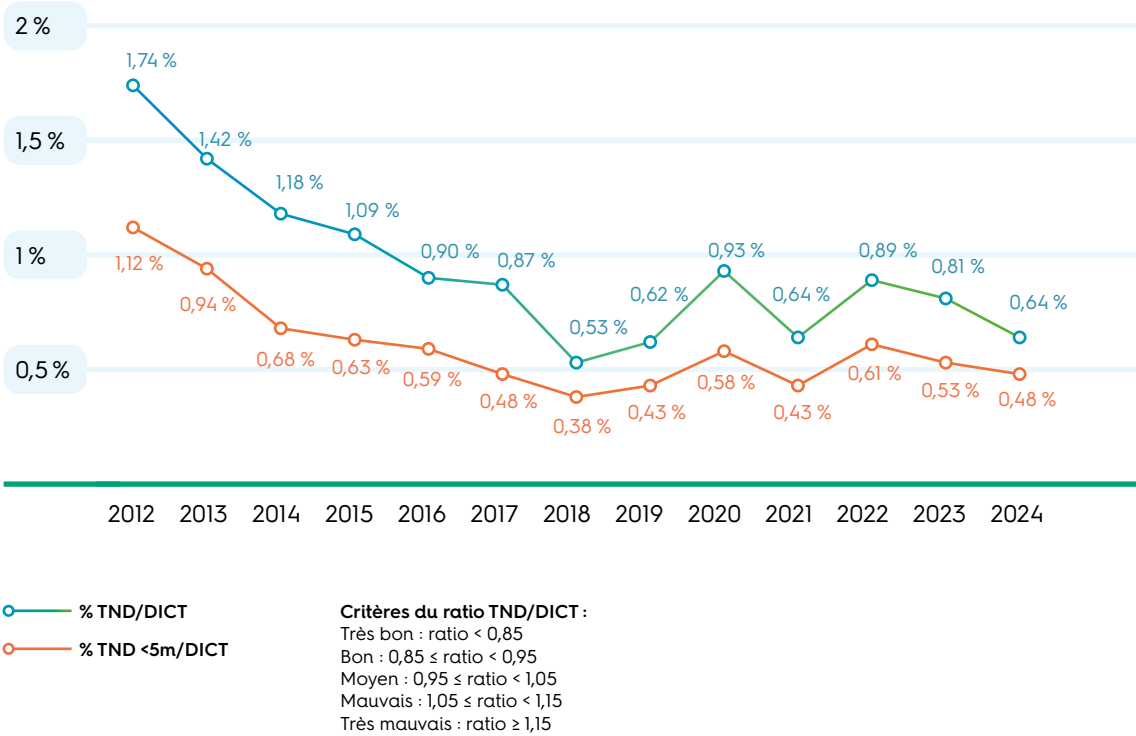


# INDICATEURS SÉCURITÉ

	2024	2023	2022
Taux de fréquence des accidents avec arrêt des collaborateurs du Groupe, des intérimaires et du personnel des entreprises intervenantes	0,6	2,9	3,4
Taux de gravité	0,002	0,09	0,03
Travaux tiers			
• TND* sans DICT**	56	70	78
• Ratio TND/DICT	0,64 %	0,81 %	0,89 %

## ÉVOLUTION DU RATIO TND/DICT

La maîtrise des travaux de tiers et la tendance à la baisse des accidents du travail reflètent l'engagement au quotidien de Teréga pour le respect des règles de sécurité et la diffusion d'une culture « zéro accident grave ».



\*TND (Travaux Non Déclarés).

\*\*DICT (Déclaration d'Intention de Commencement de Travaux).

# INDICATEURS RESSOURCES HUMAINES TERÉGA SA

au 31 décembre 2024

## EFFECTIF TOTAL

647  
collaborateurs

465  
HOMMES



182  
FEMMES

## POPULATION DE MANAGERS EN CDI

107

## NOMBRE DE SALARIÉS PAR TYPE DE CONTRAT ET TAUX DE FÉMINISATION

434

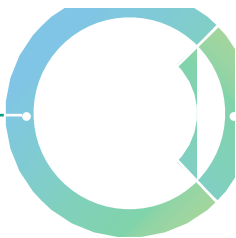
CDI  
HOMMES

12

CDD

19

Alternants



164

CDI

8

CDD

10

Alternants  
FEMMES

## PYRAMIDE DES ÂGES

HOMMES FEMMES

> 49

168

55

30-49

263

113

< 30

34

14

## INDEX ÉGALITÉ HOMME-FEMME

93

(88 pour 2023)

## RÉPARTITION DE L'EFFECTIF PAR LIEU GÉOGRAPHIQUE

Pau Volta	428
Stockage	60
Billère	46
Territoire de Toulouse	28

Territoire de Bordeaux	23
Territoire de Pau	19
Territoire de Carcassonne	11
Territoire de Tarbes	9

Territoire d'Agen	9
Territoire de Rodez	9
Neuilly	5

## COMITÉ SOCIAL ÉCONOMIQUE (CSE)

28

membres élus  
(14 titulaires et  
14 suppléants)

25

réunions  
en 2024

12

accords et avenants  
d'entreprise et de Groupe  
(10 ont été signés)

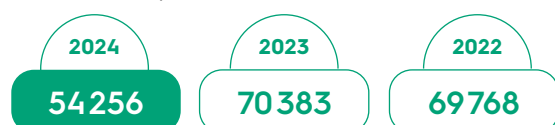
# INDICATEURS ENVIRONNEMENTAUX

## GAZ À EFFET DE SERRE (GES)

Nos objectifs de réduction des GES s'alignent sur l'Accord de Paris de 2015 et la Stratégie Nationale Bas Carbone (SNBC). Le scope 1 concerne les émissions directes, le scope 2, les émissions indirectes liées à l'énergie et le 3 les émissions indirectes.

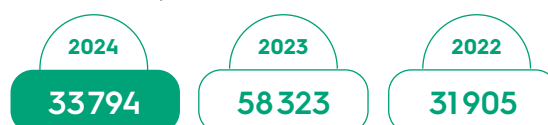
### BILAN CARBONE SCOPES 1 ET 2

Total GES (teqCO<sub>2</sub>)



### BILAN CARBONE SCOPE 3

Total GES (teqCO<sub>2</sub>)

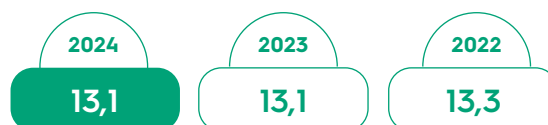


## SITES DE COMPENSATION

**216 ha de sites de compensation gérés à la fin 2024** en application de la séquence « Éviter, Réduire, Compenser » fixée par la réglementation.

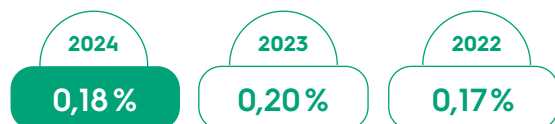
## INTENSITÉ MÉTHANE

Intensité CH<sub>4</sub> (t de CH<sub>4</sub>/GWh transités)



## PERFORMANCE ÉNERGÉTIQUE

Performance énergétique (énergie consommée/énergie transitée)



L'indicateur de l'intensité méthane représente le ratio des quantités de méthane émises par les activités de Teréga sur la quantité de gaz transité à travers son réseau.

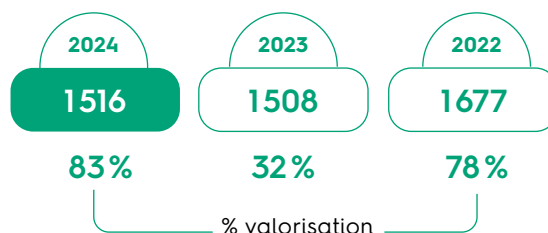
## ÉNERGIE PHOTOVOLTAÏQUE

Bâtiments de Lussagnet, Cugnaux, Volta et SOLUS (MWh)



## DÉCHETS

Quantité de déchets Teréga produits en tonnes



# DÉCLARATIONS DE DURABILITÉ (CSRD) DÉCRIRE L'IMPACT, MESURER L'ENGAGEMENT

Acteur responsable engagé dans la transition énergétique, le Groupe Teréga publie pour la première fois, en 2024, deux déclarations de durabilité pour les entreprises Teréga SA et Teréga SAS.

Objectif? Décrire les impacts de l'entreprise sur l'environnement et la société ainsi que la manière dont les enjeux de durabilité (environnementaux, sociaux et de gouvernance) affectent l'entreprise. Le Groupe fait ainsi le choix de partager des informations renforcées en matière de durabilité au travers de deux rapports dédiés consultables et téléchargeables par tous.

Consultables et téléchargeables sur [terega.fr](https://terega.fr)



Direction Communication de Teréga, juin 2025 – Directrice de la publication : Dominique Boquillon – Rédactrices en chef : Céline Dallest, Nelly Salabert – Conception et réalisation : All Contents – Crédits photos : Julian Cornish-Trestrail, Jean-Michel Ducasse, EODev, Getty Images/Brigitte Merle, Jean Nicholas Guillo/REA, Luc Hauteceur, Sandra Mehl, Samuel Moraud, Laurent Pascal, Photothèque Teréga, Laurent Villeret/Dolce vita.



Siège social : 40, avenue de l'Europe • CS 20522 • 64010 Pau Cedex • France  
159, avenue Charles-de-Gaulle • 92200 Neuilly-sur-Seine • France  
Tél. : +33 (0)5 59 13 34 00 • [www.terega.fr](http://www.terega.fr)

