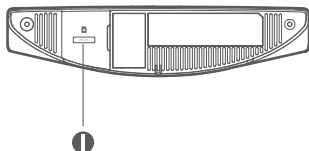
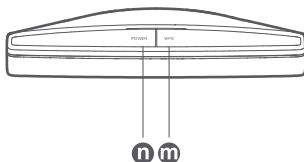
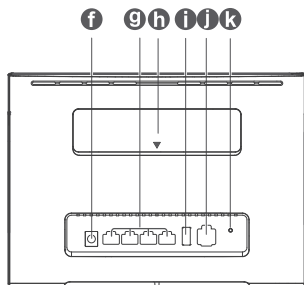
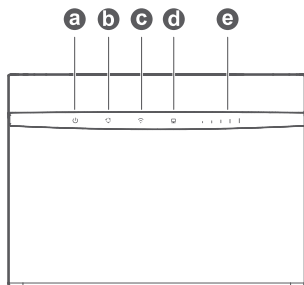


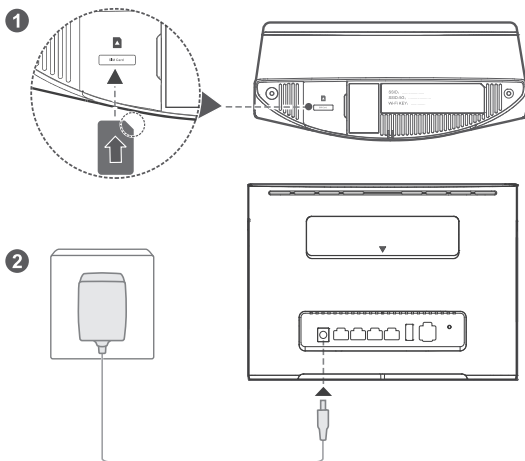
Snelstartgids

Productoverzicht



-
- | | | | |
|----------|------------------------|----------|-------------------------------|
| a | Aan/uit-lampje | b | Netwerkstatuslampje |
| c | Wi-Fi®/WPS-lampje | d | LAN/WAN-lampje |
| e | Signaalsterkte-lampjes | f | Voedingsingang |
| g | LAN/WAN-poort | h | Externe antenne-aansluitingen |
| i | USB-poort | j | Poort voor vaste telefoon |
| k | Resetknop | l | Micro-SIM-kaartsleuf |
| m | WPS-knop | n | Aan/uit-knop |
-

2 Installatie



Plaats een micro-SIM-kaart in de micro-SIM-kaartsleuf zoals afgebeeld in de bovenstaande afbeelding en sluit de voedingsadapter aan op de Mobiel Internet Router. De Mobiel Internet Router zal automatisch worden ingeschakeld en zoeken naar beschikbare Mobiele netwerken.

De volgende lampjes zullen branden wanneer de Mobiel Internet Router met succes verbinding heeft gemaakt met een netwerk.



Cyaan/blauw/geel:
Verbonden met een
Mobiel netwerk.

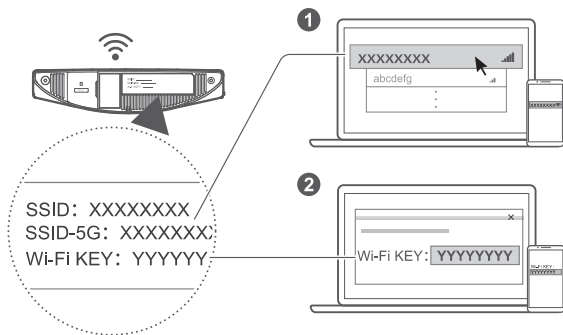


Wit: Meer signaalbalken
duiden op een sterker
signaal.




Verwijder of plaats geen micro-SIM-kaart als de Mobiel Internet Router actief is, dit kan de prestaties beïnvloeden of de micro-SIM-kaart beschadigen.

3 Verbinding maken met het Wi-Fi-netwerk van uw Mobiel Internet Router



Zodra de Mobiel Internet Router verbonden is met een Mobiel datanetwerk kunt u uw computer of Mobilele telefoon verbinden met het Wi-Fi-netwerk van de Mobiel Internet Router voor toegang tot het internet. Op het label aan de onderkant van de Mobiel Internet Router kunt u de standaard draadloze-netwerknaam (**SSID**) en wachtwoord (**Wi-Fi KEY**) vinden.

- Wi-Fi is ingeschakeld als het  lampje blijft branden. Raadpleeg de helpsectie op de online beheerpagina van de Mobiel Internet Router voor het in/uitschakelen van Wi-Fi.
- Verander direct uw Wi-Fi-netwerknaam en wachtwoord via de online beheerpagina om ongeautoriseerde toegang tot uw Wi-Fi-netwerk te voorkomen. Nadat u het wachtwoord hebt veranderd, moet u opnieuw verbinding maken met het Wi-Fi-netwerk van de Mobiel Internet Router.

Het eerste gebruik

De Mobiel Internet Router in dienst stellen

Nadat de SIM-kaart geplaatst is en de netstroomadapter aangesloten, kan de Mobiel Internet Router aan gezet worden met de Aan/Uit knop [n].

Er zullen achtereenvolgens diverse lampjes gaan branden.

Let op! Alle instellingen in uw apparaat zijn al tijdens productie in de fabriek van tevoren zó ingesteld dat u in principe niets hoeft te doen.

Het apparaat zal achtereenvolgens zelf de PIN-code van de SIM-kaart invoeren (de PIN-code van een nieuwe SIM-kaart is standaard 0000), en direct daarna verbinding maken met het Mobiele netwerk van KPN en vervolgens met het Internet.

Wij raden u aan een paar minuten rustig af te wachten, totdat het Moduslampje [b] constant Cyaan of Blauw brandt, en het Signaallampje [e] de sterkte van het signaal aangeeft. Daarmee is het apparaat klaar voor gebruik.

Daarna kunt u:

1. Een PC of Laptop bedraad aansluiten aan een van de LAN-poorten [g], en daarna kunt u direct internetten via deze computers.
2. Een Laptop of Tablet of SmartPhone via Wi-Fi aan de Mobiel Internet Router aanmelden (zie hoofdstuk hieronder), waarna u ook direct kunt internetten.

Apparaten aanmelden via Wi-Fi

De Mobiel Internet Router heeft een zgn. “Dual band” Wi-Fi zender, die tegelijkertijd op 2 frequenties uitzendt (2,4GHz en 5GHz). Afhankelijk van het apparaat dat u gaat aanmelden kunt u dus 2 Wi-Fi netwerken vinden. De keuze van deze 2 hangt af van:

- 2,4GHz heeft een wat grotere reikwijdte
- 5GHz kan een wat snellere Wi-Fi verbinding opleveren

De manier van aanmelden via Wi-Fi van uw apparaten op deze Mobiel Internet Router kan per apparaat verschillen. U kunt in principe alle apparaten aanmelden die Wi-Fi ondersteunen, zoals Laptops, Tablets, SmartPhones, Smart-TV's, Media-spelers, Blu-Ray spelers, AV- Receivers, NAS-apparaten, Printers etc.

De manier van aanmelden is per apparaat verschillend, hoeft per apparaat maar eenmalig te gebeuren, en is slechts algemeen te beschrijven, als volgt:

1. Zoek in de bediening van het apparaat een menu van "Netwerken" of "Verbindingen" en dan "Draadloos" of "Wi-Fi".
2. Activeer het zoeken naar Wi-Fi netwerken.
3. Kijk of er Wi-Fi apparaten worden gevonden waarin in de netwerk-naam (=SSID) de naam "HUAWEI-B525" voor komt.
4. Als het goed is ziet u nu de (max) 2 Wi-Fi netwerken van de Mobiel Internet Router.
5. Kies een van de twee.
6. Het apparaat zal nu vragen om het Wi-Fi Wachtwoord, dit kan ook "WEP-key" of "WPA-key" of "WPA2-key" heten.
7. Dit wachtwoord is te vinden op de sticker onderop de Mobiel Internet Router, op de onderste regel, genaamd "Wi-Fi Key: xxxxxxxxxxx", en is een mix van hoofdletters, kleine letters en cijfers.
8. Dit wachtwoord moet letterlijk zo ingevoerd worden; kies dan "OK" of "Verbinden", en daarna is het apparaat aangemeld aan de Mobiel Internet Router via Wi-Fi.
9. Het aangemelde apparaat heeft nu toegang tot internet, en zal zich telkens automatisch bij de Mobiel Internet Router aanmelden als deze binnen bereik is.

Een USB-opslag apparaat gebruiken

In de USB-poort [i] aan de achterzijde van de Mobiel Internet Router kunt u een USB-opslag apparaat aansluiten, zoals een USB-geheugen-stick of harde schijf (de laatste indien nodig met eigen netvoeding). Daarna is het mogelijk om de gegevens op dit USB-apparaat met elkaar te delen, met de gebruikers die aan de Mobiel Internet Router zijn aangemeld, hetzij bedraad of via Wi-Fi. Dit kunnen

in principe alle bestanden zijn die op een USB-apparaat kunnen staan, zoals bijv. foto's, video's, muziek en documenten.

De gebruikers dienen hiervoor contact te maken met de Mobiel Internet Router via de daarvoor bestemde App of de Webbeheerpagina, zie de volgende hoofdstukken.

De beste locatie voor de Mobiel Internet Router bepalen

Om te profiteren van een optimale ontvangst van het 4G Mobiele netwerk, kan de Mobiel Internet Router het beste bij een raam geplaatst worden, zodat "vrij zicht" naar buiten is. Het kan zelfs uit maken aan welke kant van de woning of van het bedrijfspand de Mobiel Internet Router geplaatst wordt. Dit is afhankelijk van de locatie van de dichtst bij zijnde zendmast van het Mobiele netwerk. U kunt hier het beste wat mee experimenteren door de Mobiel Internet Router op diverse plaatsen bij een raam te proberen, en dan te kijken op welke plaats de signaal-ontvangst het beste is. Kijk hiervoor naar de signaal-lampjes [5], wanneer hiervan de meeste branden.

Leidt dit alles nog steeds niet tot voldoende ontvangst, dan kan overwogen worden om een optionele externe antenne aan te schaffen. U kunt hiervoor terecht bij uw provider.

Netwerkstatus lampje

- Constant cyaan: De Mobiel Internet Router is verbonden met een 4G-netwerk.
- Constant blauw: De Mobiel Internet Router is verbonden met een 3G-netwerk.
- Constant geel: De Mobiel Internet Router is verbonden met een 2G-netwerk.
- Constant groen: De Mobiel Internet Router is verbonden met een Ethernet-netwerk.
- Constant rood:
 - De Micro-SIM kaart wordt niet herkend of is niet geplaatst of onjuist geplaatst, de PIN-code is niet ingevoerd, of de PIN-verificatie is mislukt.
 - De Mobiel Internet Router kon geen verbinding maken met een draadloos netwerk.
 - De Mobiel Internet Router is oververhit. De netwerkverbinding is verbroken, zodat het apparaat kan afkoelen.

Uw Mobiel Internet Router configureren

Huawei HiLink App downloaden

Scan de QR-code om de Huawei HiLink App te downloaden en configureer de Mobiel Internet Router met uw telefoon.



De instellingen in uw Mobiel Internet Router eenvoudig beheren

[App]

Uw Mobiel Internet Router is reeds vooraf ingesteld met de benodigde gegevens.

Indien gewenst, kunt u via een speciaal daarvoor ontwikkelde App contact maken met de Mobiel Internet Router, om deze verder te beheren.

Deze App is gratis te downloaden in de diverse App Stores, en wij raden u aan deze App te gebruiken voor optimaal gebruik van uw Mobiel Internet Router.

De naam van deze App is: “**Huawei HiLink (Mobiel WiFi)**”, zie de App icon hieronder.

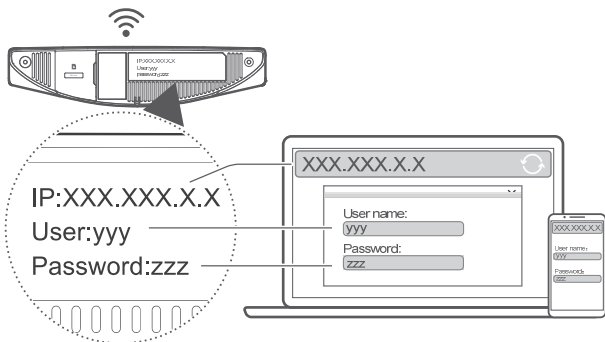


De Tablet of SmartPhone waarop u dit download moet wel via Wi-Fi verbonden zijn met de Mobiel Internet Router om de App te kunnen gebruiken.

Daarmee kunt u bijvoorbeeld:

- Inzien hoeveel MB's / GB's u al verbruikt hebt
- Zien met welk (KPN) netwerk u verbonden bent (4G of 3G)
- Zien wat de signaal-sterkte van de ontvangst is
- SMS-berichten ontvangen en versturen vanuit de Router
- De netwerk-naam (SSID) van de Mobiel Internet Router naar uw eigen wens aanpassen
- Het Wi-Fi wachtwoord van de Mobiel Internet Router naar uw eigen wens aanpassen
- De inhoud van de USB-opslag bekijken en met elkaar delen


N.B. Ook hier is de gebruikersnaam en wachtwoord van de Mobiel Internet Router standaard **admin**, tenzij u dat zelf hebt gewijzigd.




U kunt de Mobiel Internet Router configureren via de online beheerpagina. Op het label aan de onderkant van de Mobiel Internet Router vindt u het standaard IP-adres, gebruikersnaam en wachtwoord. Zorg ervoor dat de computer op de Mobiel Internet Router aangesloten en alles normaal functioneert (internet). Volg dan deze stappen om in te loggen op de webbeheerpagina:

1. Sluit de Mobiel Internet Router om te beginnen via een netwerkkabel aan een computer. Dit kan later ook via Wi-Fi als de computer via Wi-Fi is aangemeld.
2. Open de internet browser en voer **http://192.168.8.1** in de adresbalk in.
3. Voer de gebruikersnaam en het wachtwoord in om in te loggen op de webbeheerpagina. De standaard gebruikersnaam en wachtwoord is **admin**.
4. Indien nodig, configureer het IP-adres van de computer, zodat de IP-adressen van de computer en de Mobiel Internet Router in hetzelfde netwerksegment zijn.

Raadpleeg de helpsectie van de online beheerpagina voor meer informatie.

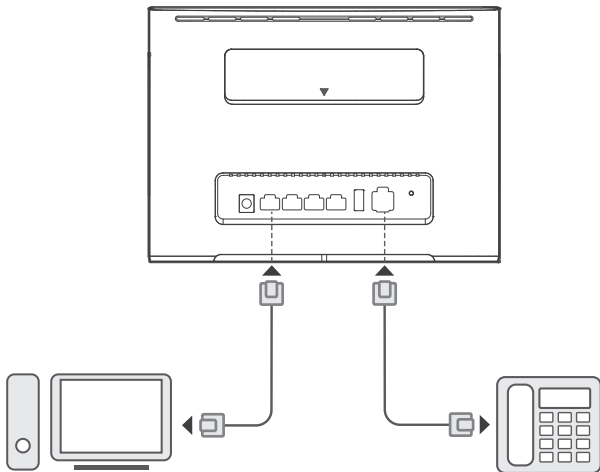
-  U zult worden verzocht het standaard login-wachtwoord voor de online beheerpagina te veranderen om te voorkomen dat onbevoegde gebruikers de instellingen van de Mobiel Internet Router kunnen veranderen.

5 Optionele configuraties

-  De in dit onderdeel beschreven functies dienen alleen ter referentie. Uw Mobiel Internet Router ondersteunt mogelijk niet al deze functies.


1. Meerdere apparaten verbinden

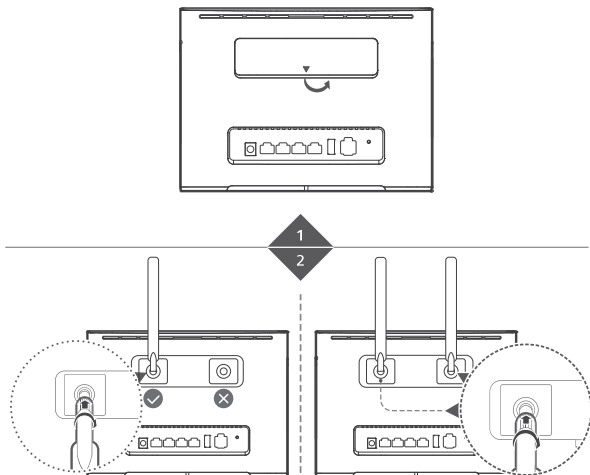
U kunt een computer of vaste telefoon verbinden met de Mobiel Internet Router voor onder andere toegang tot het internet en om te telefoneren.




2. Externe antennes aansluiten

U kunt externe antennes aansluiten voor een beter ontvangstsignaal. Neem contact op met uw netwerkprovider om de antennes te kopen.

Als u maar één antenne nodig hebt, dan verbindt u deze aan de  poort.

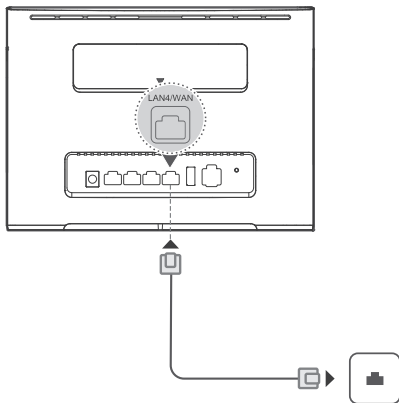


-  ● Zet de Mobiel Internet Router uit en ontkoppel de voedingsadapter voordat u externe antennes aansluit.
- Externe antennes zijn alleen geschikt voor binnengebruik. Gebruik geen externe antennes tijdens onweer.
- Gebruik alleen antennes geleverd door uw netwerkprovider.

3. Toegang tot het internet via een Ethernet-poort

Als u uw gehele databundel hebt verbruikt en verbinding wilt maken met internet, dan kunt u de Mobiel Internet Router met een Ethernetkabel verbinden met een reeds bestaand netwerk.

Configureer de relevante instellingen op de online beheerpagina voordat u verbinding maakt met het internet via een Ethernet-poort. Raadpleeg de helpsectie van de online beheerpagina voor meer informatie.






Aanvullende informatie

Wanneer u problemen ondervindt met de Mobiel Internet Router:

- Start de Mobiel Internet Router opnieuw op.
- Raadpleeg de helpsectie op de online beheerpagina van de Mobiel Internet Router.
- Herstel de fabrieksinstellingen van de Mobiel Internet Router.
- Neem contact op met uw netwerkprovider.


Ga naar <http://consumer.huawei.com/en/support/hotline> voor het actuele nummer en e-mailadres van de hotline in uw land of regio.

 De afbeeldingen in deze gids dienen alleen ter referentie en zijn mogelijk geen exacte weerspiegeling van uw product. Neem contact op met uw netwerkprovider voor meer informatie.



Veelgestelde vragen

Hoe kan ik de fabrieksinstellingen herstellen?

Met de Mobiel Internet Router aan, druk ongeveer 3 seconden met een puntig voorwerp op de resetknop totdat het  lampje begint te knipperen. Het herstellen van de fabrieksinstellingen zal alle persoonlijke instellingen ongedaan maken. Ga verder op eigen risico.

Hoe kan ik verbinding maken met de Mobiel Internet Router met een beveiligde Wi-Fi-configuratie (WPS)?

1. Zorg dat Wi-Fi is ingeschakeld op de client.
2. Druk de op WPS-knop op de Mobiel Internet Router en houd deze voor twee tot vijf seconden ingedrukt voor het configureren van een WPS-verbinding van 2,4 GHz, of langer dan vijf seconden voor een verbinding van 5 GHz.

Waarom is de weergegeven inhoud van de Web UI-beheerpagina niet actueel?

Afhankelijk van uw browsercache, kan het zijn dat de inhoud voor uw apparaat op de Web UI-beheerpagina niet actueel is. Leeg handmatig

uw browsercache (bijv.: open uw browser en kies Internetopties > Algemeen > Browsegeschiedenis > Verwijderen) en vernieuw de Web UI-beheerpagina.

Probleemoplossing

Waarom is het lampje rood nadat ik de Mobiel Internet Router heb geconfigureerd?

1. Controleer of u een werkende micro-SIM-kaart hebt en dat deze correct is geplaatst.
2. Verplaats de Mobiel Internet Router naar een open ruimte zonder belemmeringen en zorg voor een beschikbaar Mobiel netwerk in uw omgeving.
3. Neem contact op met uw netwerkprovider als het probleem zich blijft voordoen.

Waarom is de kleur van het lampje constant cyaan, blauw of geel, maar staat het lampje uit?

Uw Mobiele netwerk heeft slechte ontvangst. Verplaats de Mobiel Internet Router naar een plek met een betere ontvangst.

Waarom heb ik geen toegang tot de online beheerpagina van de Mobiel Internet Router?

1. Zorg ervoor dat uw computer verbonden is met de Mobiel Internet Router via een Ethernetkabel of Wi-Fi.
2. Zorg dat uw computer is ingesteld voor het automatisch verkrijgen van een IP-adres en DNS-serveradres.
3. Start uw browser opnieuw of probeer het met een andere browser.
4. Herstel de fabrieksinstellingen van de Mobiel Internet Router als het probleem zich blijft voordoen.



Juridische kennisgeving

Copyright © Huawei Technologies Co., Ltd. 2017. Alle rechten voorbehouden.

Het is niet toegestaan onderdelen van deze handleiding in enige vorm of op enige manier te reproduceren of verzenden zonder voorafgaande schriftelijke toestemming van Huawei Technologies Co., Ltd. en haar partners ("Huawei").

Het product dat in deze handleiding wordt beschreven, kan software van Huawei en mogelijke licentiegevers bevatten waarop het auteursrecht van toepassing is. Klanten mogen deze software op geen enkele wijze reproduceren, distribueren, wijzigen, decompileren, ontmantelen, decoderen, uitpakken, aan reverse engineering onderwerpen, leasen, toewijzen of in sublicentie geven, behalve indien dergelijke restricties toegelaten zijn door de toepasselijke wetgeving of indien dergelijke handelingen goedgekeurd werden door de respectieve eigenaars van auteursrechten.

Handelsmerken en vergunningen



HUAWEI, HUAWEI en



zijn handelsmerken of gedeponeerde handelsmerken van Huawei Technologies Co., Ltd.

LTE is een handelsmerk van ETSI.

Wi-Fi[®], het Wi-Fi CERTIFIED-logo en het Wi-Fi-logo zijn handelsmerken van Wi-Fi Alliance.

Overige handelsmerken, product-, dienst- en bedrijfsnamen die worden genoemd, kunnen het eigendom zijn van hun respectieve eigenaren.

Kennisgeving

Sommige functies van het product en de bijbehorende accessoires zoals in dit document beschreven, zijn afhankelijk van de geïnstalleerde software, mogelijkheden en instellingen van het lokale netwerk en kunnen daarom mogelijk niet geactiveerd worden of kunnen beperkt worden door plaatselijke telefoonmaatschappijen of aanbieders van netwerkdiensten.

Daardoor komen de beschrijvingen in dit document wellicht niet exact overeen met het product dat of de accessoires die u hebt aangeschaft. Huawei behoudt zich het recht voor om de informatie of specificaties in deze handleiding zonder voorafgaande kennisgeving en zonder enige aansprakelijkheid te wijzigen.

UITSLUITING VAN GARANTIE

ALLE INHOUD VAN DEZE HANDLEIDING WORDT ALS ZODANIG AANGEBODEN. BEHALVE INDIEN VEREIST DOOR TOEPASSELIJK RECHT, WORDEN ER GEEN GARANTIES AFGEGEVEN VAN WELKE AARD DAN OOK, HETZIJ EXPLICIET OF IMPLICIET, MET INBEGRIJF VAN MAAR NIET BEPERKT TOT GARANTIES VAN HANDELBAARHEID EN GESCHIKTHEID VOOR EEN BEPAALD DOEL, MET BETREKKING TOT DE NAUWKEURIGHEID, BETROUWBAARHEID OF INHOUD VAN DEZE HANDLEIDING.

VOOR ZOVER MAXIMAAL IS TOEGESTAAN OP GROND VAN HET TOEPASSELIJK RECHT KAN HUAWEI IN GEEN GEVAL AANSPRAKELIJK GESTELD WORDEN VOOR EVENTUELE SPECIALE, INCIDENTELE, INDIRECTE GEVOLGSCHADE, VERLOREN WINSTEN, BEDRIJFSACTIVITEITEN, INKOMSTEN, GEGEVENS, GOODWILL OF VERWACHTE BESPARINGEN.

DE MAXIMALE AANSPRAKELIJKHEID (DEZE BEPERKING IS NIET VAN TOEPASSING OP DE AANSPRAKELIJKHEID VOOR PERSOONLIJK LETSEL TOT DE MATE WAARIN DE WET EEN DERGELIJKE BEPERKING VERBIEDT) VAN HUAWEI DIE VOORTVLOEIT UIT HET GEBRUIK VAN HET PRODUCT, ZOALS BESCHREVEN IN DEZE HANDLEIDING ZAL WORDEN BEPERKT TOT DE HOOGTE VAN HET DOOR DE KLANTEN BETAALDE BEDRAG VOOR DE AANSCHAF VAN DIT PRODUCT.

Import- en exportregelgeving

Klanten moeten alle toepasselijke export- en importwetten en -regelgeving naleven en zijn verantwoordelijk voor het verkrijgen van alle noodzakelijke overheidsvergunningen en licenties om het product dat vermeld wordt in deze handleiding, inclusief de software en de technische gegevens, te exporteren, te herexporteren of te importeren.

Privacybeleid

Om meer inzicht te krijgen in de manier waarop wij uw persoonlijke gegevens beschermen, raadpleegt u ons privacybeleid via <http://consumer.huawei.com/privacy-policy>.



Veiligheidsinformatie

Dit hoofdstuk bevat belangrijke informatie over de bediening van uw apparaat. Het bevat ook informatie over hoe u het apparaat op een veilige manier kunt gebruiken. Lees deze informatie zorgvuldig door voordat u uw apparaat gebruikt.

Elektronisch apparaat

Gebruik uw apparaat niet waar het gebruik ervan verboden is. Gebruik het apparaat niet als dit gevaar voor of interferentie met andere elektronische apparatuur veroorzaakt.

Interferentie met medische apparatuur

- Volg de regels en voorschriften van ziekenhuizen en gezondheidsinrichtingen. Gebruik het apparaat niet waar dit niet is toegestaan.
- Bepaalde draadloze apparaten kunnen de werking van gehoorapparaten of pacemakers beïnvloeden. Raadpleeg uw provider voor meer informatie.
- Fabrikanten van pacemakers bevelen aan dat een maximum afstand van 15 cm moet worden aangehouden tussen het apparaat en de pacemaker om mogelijke storingen in de pacemaker te voorkomen. Als u een pacemaker gebruikt, houdt u het apparaat aan tegenoverliggende kant van de pacemaker en draagt u het apparaat niet in uw borstzak.

Ruimtes met ontvlambare en explosieve stoffen

- Gebruik het apparaat niet op plaatsen waar ontvlambare of explosieve stoffen zijn opgeslagen (bijvoorbeeld in een benzinstation, oliedepot of chemische fabriek). Het gebruik van dit apparaat in dergelijke omgevingen verhoogt het risico van explosie of brand. Volg daarnaast de instructies die zijn aangegeven middels

tekst of symbolen.

- Sla het apparaat niet op en transporteer het apparaat niet in een container samen met ontvlambare vloeistoffen of explosieven.

Veiligheid in het verkeer

- Leef de plaatselijke wetgeving en regelgeving na wanneer u het apparaat gebruikt. Om het risico op ongelukken te verminderen, mag u uw draadloze apparaat niet tijdens het rijden gebruiken.
- Concentreer u op het rijden. Uw eerste verantwoordelijkheid is om veilig te rijden.
- RF-signalen kunnen de elektronische systemen van motorvoertuigen beïnvloeden. Voor meer informatie raadpleegt u de fabrikant van het voertuig.
- Plaats het apparaat niet boven de airbag of in de zone waar de airbag wordt geactiveerd. Anders kunt u letsel oplopen vanwege de sterke kracht waarmee de airbag wordt opgeblazen.
- Gebruik uw apparaat niet tijdens de vlucht in een vliegtuig of vlak voor het opstijgen. Het gebruik van draadloze apparaten in een vliegtuig kan draadloze netwerken ontregelen, een gevaar vormen voor de werking van het vliegtuig of illegaal zijn.

Werkomgeving

- Vermijd stoffige, vochtige of vuile omgevingen. Vermijd magnetische velden. Gebruik van het apparaat in dergelijke omgevingen kan leiden tot storingen in het circuit.
- Voordat u kabels aansluit of loskoppelt, staakt u het gebruik van het apparaat en koppelt u het los van de stroomvoeding. Zorg dat uw handen tijdens de bediening droog zijn.
- Plaats het apparaat op een stabiele ondergrond.
- Houd het apparaat weg van elektronische toestellen die een sterk magnetisch of elektrisch veld genereren, zoals een magnetron of koelkast.
- Schakel uw apparaat tijdens onweer uit en verwijder alle aangesloten kabels om het te beschermen tegen blikseminslag.
- Gebruik uw apparaat niet tijdens onweer om het te beschermen tegen eventuele bliksemgevaar.
- De ideale werktemperatuur ligt tussen de 0°C en 40°C. De ideale opslagtemperatuur ligt tussen de -20°C en +70°C. Extreme hitte of

kou kan uw apparaat of accessoires beschadigen.

- Bewaar het apparaat en de accessoires in een voldoende geventileerde en koele ruimte, uit de buurt van direct zonlicht. Omwikkel of bedek uw apparaat niet met handdoeken of andere voorwerpen. Plaats het apparaat niet in een container met een slechte warmte-afscheiding, zoals een doos of tas.
- Om uw apparaat of accessoires te beschermen tegen brand of elektrische schokken, vermijdt u regen en vocht.
- Houd het apparaat weg van hitte- en vuurbronnen, zoals een kachel, magnetron, kookplaat, waterkoker, radiator of kaars.
- Plaats geen enkel voorwerp, zoals een kaars of waterkan, op het apparaat. Als er een vreemd voorwerp of vloeistof in het apparaat binnendringt, staakt u onmiddellijk het gebruik van het apparaat, schakelt u het uit en verwijdt u alle aangesloten kabels. Neem vervolgens contact op met een geautoriseerd servicecentrum.
- Houdt u aan plaatselijke wetten en voorschriften en respecteer de privacy en wettelijke rechten van anderen.
- Blokkeer de openingen in het apparaat niet. Houd een minimale afstand van 10 cm vrij rond het apparaat voor warmte-afvoer.
- Staak het gebruik van uw apparaat of apps een tijdje als het apparaat oververhit is geraakt. Als de huid langere tijd aan een oververhit apparaat wordt blootgesteld, kunnen er kleine verbrandingssymptomen, zoals rode plekken en een donkerdere pigmentatie, optreden.
- Raak de antenne van het apparaat niet aan. Anders kan de kwaliteit van de communicatie achteruit gaan.
- Laat kinderen of huisdieren niet in de batterij of accessoires bijten of eraan zuigen. Dat kan leiden tot schade of explosie.
- Dit apparaat moet worden geïnstalleerd en bediend met een minimale afstand van 20 cm tussen de radiator en uw lichaam.
- Bewaar het apparaat op een plaats met een goede ontvangst. De afstand tussen het apparaat en andere metalen objecten (zoals metalen beugels of metalen deuren en vensters) moet groter zijn dan 25 cm en de afstand tussen apparaten moet groter zijn dan 30 cm.

Veiligheid van kinderen

- Neem alle voorzorgsmaatregelen in acht met betrekking tot de

veiligheid van kinderen. Kinderen laten spelen met het apparaat of de accessoires kan gevaarlijk zijn. Het apparaat bevat afneembare onderdelen die tot verstikkingsgevaar kunnen leiden. Uit de buurt van kinderen houden.

- Het apparaat en de accessoires zijn niet bedoeld voor gebruik door kinderen. Kinderen mogen het apparaat alleen gebruiken onder toezicht van een volwassene.

Accessoires

- Het gebruik van een niet goedgekeurde of niet compatibele voedingsadapter, oplader of batterij kan brand, explosies of andere gevaren tot gevolg hebben.
- Kies alleen accessoires die door de fabrikant zijn goedgekeurd voor gebruik met dit model. Het gebruik van andere typen accessoires kan de garantie ongeldig maken, in strijd zijn met lokale voorschriften en wetten, en kan gevaarlijk zijn. Neem contact op met uw verkooppunt voor informatie over de beschikbaarheid van goedgekeurde accessoires bij u in de buurt.

Veilig gebruik van de voedingsadapter

- De stroomstekker is bedoeld als ontkoppelmiddel.
- Voor aansluiting van apparaten op het stroomnet moet de wandcontactdoos dicht bij de apparaten worden geïnstalleerd en goed toegankelijk zijn.
- Neem de voedingsadapter uit het stopcontact en het apparaat als die niet wordt gebruikt.
- Laat de voedingsadapter niet vallen en laat de voedingsadapter tegen niets stoten. Als de adapter beschadigd is, brengt u de adapter naar een servicecentrum voor inspectie.
- Als de voedingskabel beschadigd is (bijvoorbeeld als de draad blootligt of de kabel gebroken is) of als de stekker loszit, mag u die absoluut niet meer gebruiken. Aanhoudend gebruik kan leiden tot elektrische schokken, kortsluiting of brand.
- Raak het netsnoer niet aan met natte handen en trek niet aan het netsnoer om de voedingsadapter los te koppelen.
- Raak het apparaat of de voedingsadapter niet aan met natte handen. Dat kan leiden tot kortsluiting, storingen of elektrische schokken.
- Als uw voedingsadapter aan water, andere vloeistoffen of overmatig vocht blootgesteld is geweest, brengt u de adapter naar een

geautoriseerd servicecentrum voor inspectie.

- Controleer of de voedingsadapter voldoet aan de vereisten van clausule 2.5 in IEC60950-1/EN60950-1/UL60950-1 en is getest en goedgekeurd volgens de nationale of plaatselijke normen.

Reiniging en onderhoud

- Houd het apparaat tijdens de opslag, het transport en de bediening ervan droog en bescherm het tegen botsingen.
- Houd het apparaat en de accessoires droog. Probeer het apparaat niet te drogen met een externe warmtebron, zoals een magnetron of haardroger.
- Stel uw apparaat of accessoires niet bloot aan extreme hitte of kou. Dergelijke omgevingen kunnen een juiste werking verhinderen en kunnen leiden tot brand of een explosie.
- Voorkom botsingen; deze kunnen leiden tot apparaatstoringen, oververhitting of een explosie.
- Als het apparaat gedurende langere tijd niet zal worden gebruikt, schakelt u het uit en koppelt u alle kabels los.
- Als er iets ongewoons gebeurt (bijvoorbeeld als het apparaat rook of een ongebruikelijk geluid of vreemde geur uitstoot), staakt u onmiddellijk het gebruik van het apparaat, schakelt u het uit, verwijdert u alle aangesloten kabels en neemt u contact op met een geautoriseerd servicecentrum.
- Stap niet op een kabel, trek er niet aan en rek hem niet teveel uit. Dit kan de kabel beschadigen en een storing aan het apparaat veroorzaken.
- Voordat u het apparaat reinigt of onderhoud aan het apparaat pleegt, stopt u het gebruik ervan, sluit u alle apps en verwijdert u alle aangesloten kabels.
- Gebruik geen chemische schoonmaakmiddelen, poeders of andere chemische middelen (zoals alcohol en benzine) om het apparaat of de accessoires schoon te maken. Deze stoffen kunnen schade veroorzaken aan onderdelen of brandgevaar opleveren. Gebruik een schone, zachte en droge doek om de behuizing van het apparaat en de accessoires te reinigen.
- Plaats geen kaarten met magneetstrips, zoals een creditcard of telefoonkaart, gedurende langere tijd in de buurt van het apparaat. Anders kan de magneetstrip van de kaart beschadigd worden.

- Ontmantel of produceer het apparaat or de accessoires niet opnieuw. Dit maakt de garantie ongeldig en ontheft de fabrikant van alle aansprakelijkheid wegens schade. Neem in het geval van schade contact op met een geautoriseerd servicecentrum voor assistentie of reparatie.

Informatie over verwijdering en recycling



■ Het symbool van de prullenbak met het kruis erdoorheen op uw product, batterij, documentatie of verpakking herinnert u eraan dat alle elektronische producten en batterijen aan het einde van hun levensduur dienen te worden ingeleverd bij speciale afvalinzamelingspunten; deze mogen niet samen met normaal huishoudelijk afval worden weggegooid. Het is de verantwoordelijkheid van de gebruiker om de apparatuur in te leveren bij een daartoe aangewezen inzamelingspunt of -dienst voor afzonderlijke recycling van elektrische en elektronische apparatuur en batterijen, in overeenstemming met de plaatselijke wetgeving.

Een juiste inzameling en recycling van uw apparatuur helpt ervoor te zorgen dat afval van elektrische en elektronische apparatuur wordt gerecycled op een manier waarbij waardevolle materialen worden teruggewonnen en beschermt de gezondheid van personen en hun omgeving. Een onjuiste hantering, onbedoeld stukgaan, schade en/of een onjuiste recycling aan het einde van de levensduur kan schadelijk zijn voor de gezondheid en het milieu. Voor meer informatie over waar en hoe u afval van elektrische en elektronische apparatuur kunt inleveren, neemt u contact op met de plaatselijke autoriteiten, uw verkoper of de afvalinzamelingsdienst, of u bezoekt de website <http://consumer.huawei.com/en/>.

Beperking van gevaarlijke stoffen

Dit apparaat en alle elektrische accessoires voldoen aan de plaatselijke geldende voorschriften met betrekking tot de beperking van het gebruik van bepaalde gevaarlijke stoffen in elektrische en elektronische apparatuur, zoals EU REACH, RoHS evenals voorschriften met betrekking tot batterijen (indien inbegrepen), etc. Voor verklaringen van conformiteit met betrekking tot REACH en RoHS bezoekt u onze website <http://consumer.huawei.com/certification>.

Naleving van de EU-wetgeving

Verklaring

Hierbij verklaart Huawei Technologies Co., Ltd. dat dit apparaat voldoet aan de minimale vereisten en andere relevante bepalingen van richtlijn 2014/53/EU.

De meest recente, geldige versie van de Verklaring van overeenstemming kan worden bekeken op <http://consumer.huawei.com/certification>.

Dit apparaat mag in alle lidstaten van de EU worden gebruikt.

U moet zich houden aan de plaatselijke voorschriften waar het apparaat wordt gebruikt.

Dit apparaat kan beperkt zijn in het gebruik, afhankelijk van het lokale netwerk.

Beperkingen op de 2,4 GHz-band:

Noorwegen: Dit hoofdstuk is niet van toepassing op het geografische gebied binnen een straal van 20 km van het centrum van Ny-Ålesund.

Beperkingen op de 5 GHz-band:

In overeenstemming met artikel 10 (10) van richtlijn 2014/53/EU is deze radioapparatuur onderhevig aan beperkingen wanneer zij wordt verkocht in België (BE), Bulgarije (BG), Tsjechië (CZ), Denemarken (DK), Duitsland (DE), Estland (EE), Ierland (IE), Griekenland (EL), Spanje (ES), Frankrijk (FR), Kroatië (HR), Italië (IT), Cyprus (CY), Letland (LV) Litouwen (LT), Luxemburg (LU), Hongarije (HU), Malta (MT), Nederland (NL), Oostenrijk (AT), Polen (PL), Portugal (PT), Roemenië (RO), Slovenië (SI), Slowakije (SK), Finland (FI), Zweden (SE), het Verenigd Koninkrijk (UK), Turkije (TR), Noorwegen (NO), Zwitserland (CH), IJsland (IS), en Liechtenstein (LI).

De WLAN-functie van dit apparaat is beperkt tot gebruik binnenshuis bij werking binnen het frequentiebereik 5150 tot 5350 MHz.

ErP-productinformatie

Huawei Technologies Co., Ltd. verklaart hierbij dat zijn producten voldoen aan de Richtlijn Energiegerelateerde Producten (ErP) 2009/125/EG. Raadpleeg voor gedetailleerde informatie over ErP en de gebruikershandleidingen die worden vereist door de Verordening (EU) No 801/2013: <http://consumer.huawei.com/en/certification>.

Frequentieband en vermogen

(a) Frequentieband waarbinnen de radioapparatuur functioneert: Sommige frequentiebanden zijn niet in alle landen en regio's beschikbaar. Neem contact op met uw aanbieder voor meer informatie.

(b) Maximaal radiofrequentievermogen uitgezonden in de frequentieband waarbinnen de radioapparatuur functioneert: Het maximale vermogen voor alle frequentieband is minder dan de limietwaarde voor de van toepassing zijnde geharmoniseerde standaard.

De nominale limieten van de frequentiebanden en het zendvermogen (uitgestraald en/of geleid) van deze radioapparatuur zijn als volgt: GSM 900: 37 dBm, GSM 1800: 34 dBm, WCDMA 900/2100: 25.7 dBm, LTE Band 1/3/7/8/20/38: 25.7 dBm, Wi-Fi 2.4G: 20 dBm, Wi-Fi 5G: 5150-5350 23 dBm, 5470-5725 30 dBm.

Informatie over accessoires en software

Sommige accessoires zijn optioneel in bepaalde landen of regio's. Optionele accessoires kunnen eventueel worden gekocht via een gelicentieerde leverancier. De volgende accessoires worden aanbevolen:

Adapters: HW-120200X6W, HW-120200X01 (X houdt in de verschillende soorten stekkers, namelijk C, U, J, E, B, A, I, R, Z of K, afhankelijk van uw regio)

De softwareversie van het product is 11.232.05.00.00. De fabrikant werkt de software bij om fouten in de software te verhelpen of de functionaliteit van het product te verbeteren nadat het product is uitgekomen. Alle versies van de software zijn door de fabrikant gecontroleerd, en voldoen aan alle van toepassing zijnde regels.

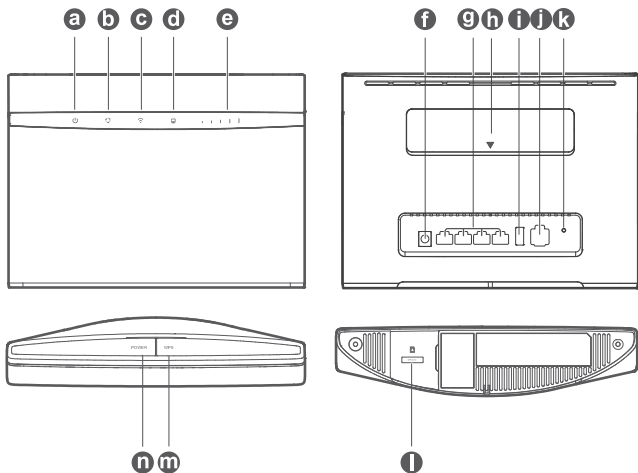
De RF-parameters (bijvoorbeeld frequentiebereik en zendvermogen) zijn niet toegankelijk voor de gebruiker, en kunnen niet worden gewijzigd door de gebruiker.

Ga voor de meest recente informatie over accessoires en software naar de Verklaring van overeenstemming op <http://consumer.huawei.com/certification>.

Bezoek <http://consumer.huawei.com/en/support/hotline> voor het actuele nummer en e-mailadres van de hotline in uw land.

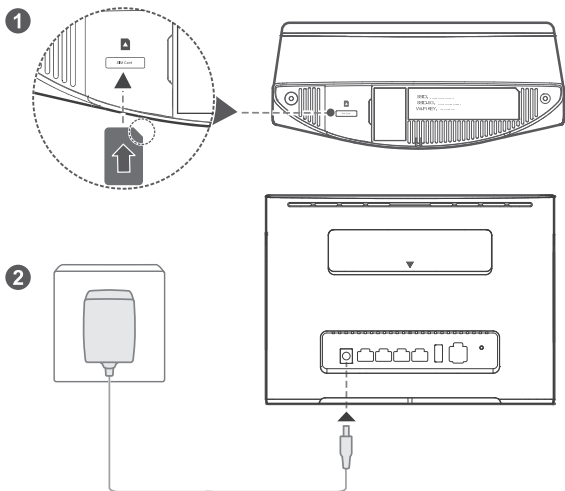
Quick Start

Product overview



-
- | | | | |
|----------|---------------------------|----------|--------------------------|
| a | Power indicator | b | Network status indicator |
| c | Wi-Fi®/WPS indicator | d | LAN/WAN indicator |
| e | Signal strength indicator | f | Power input |
| g | LAN/WAN port | h | External antenna sockets |
| i | USB port | j | Landline phone port |
| k | Reset button | l | micro-SIM card slot |
| m | WPS button | n | Power button |
-

2 Setup



Insert a micro-SIM card into the micro-SIM card slot as shown in the preceding diagram and then connect the power adapter to the Mobile Internet Router. The Mobile Internet Router will turn on automatically and search for available mobile networks.

The following indicators will turn on when the Mobile Internet Router has successfully connected to a network.



Cyan/blue/yellow:
Connected to a mobile
network.

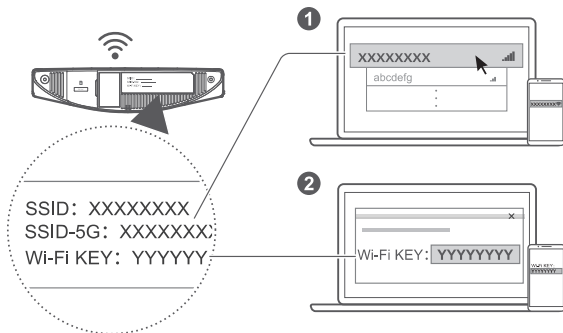


White: More signal bars
indicate a stronger
signal.




Do not insert or remove a micro-SIM card when the Mobile Internet Router is running, as this may affect performance or damage the micro-SIM card.

3 Connecting to your Mobile Internet Router's Wi-Fi network



Once the Mobile Internet Router has connected to a mobile data network, you can connect your computer or mobile phone to the Mobile Internet Router's Wi-Fi network to access the Internet. Please refer to the label on the bottom of the Mobile Internet Router for the default wireless network name (**SSID**) and password (**Wi-Fi KEY**).

- When the  indicator is steady on, Wi-Fi is enabled. To enable or disable Wi-Fi, refer to the help section on the Mobile Internet Router's web-based management page.
- Ensure that you promptly change the Wi-Fi network name and password on the web-based management page to prevent unauthorized access to your Wi-Fi network. Once you have changed the password, you will need to reconnect to the Mobile Internet Router's Wi-Fi network.

First time use

Activate the Mobile Internet Router

After the SIM-card has been inserted and the power adapter has been connected, the Mobile Internet Router can be switched on with the Power-button[n].

After that, several lights will start to burn or blink.

Note! All settings in your device are already pre-set in the factory at production in such a way that you don't have to do or change anything.

The device will then automatically enter the PIN-code of the SIM-card (which is by default 0000 in case of a new SIM-card), and immediately after that it will register to the mobile network of KPN and then to the internet.

We advise you to gently wait for a few minutes, until the Mode-indicator [b] burns Cyan or Blue, and the Signal-indicator [e] indicates the signal-strength.

Then the device is ready for use.

After that, you can:

1. Connect a PC or Laptop via a network-cable to one of the LAN-ports [g], after that you can browse the internet via these computers.
2. Register a Laptop or Tablet or SmartPhone via Wi-Fi to the Mobile Internet Router (see chapter below here), after which you can browse the internet with these.

Register devices via Wi-Fi

The Mobile Internet Router has a so-called "Dual band" Wi-Fi transmitter, which transmits at 2 frequencies at the same time (2,4GHz and 5GHz). Depending on the device that you want to register, you can find up to 2 Wi-Fi networks. The choice of which to take of these 2 depends on:

- 2,4GHz has a somewhat further reach
- 5GHz can lead to a somewhat faster Wi-Fi connection

The way how to register your devices via Wi-Fi to this Mobile Internet Router can/will differ per device. Basically you can register all devices that support Wi-Fi, like Laptops, Tablets, SmartPhones, Smart-TV's, Media-players, Blu-Ray players, AV-Receivers, NAS-devices, Printers etc.

The way how to register is different for each type of device, only needs to be done once, and can only be described in a global way, as follows:

1. In the operating of the device, search for a menu with “Networks” or “Connections” and then “Wireless” or “Wi-Fi”.
2. Start searching for Wi-Fi networks here.
3. Watch whether Wi-Fi devices are found in which the network-name (=SSID) contains “HUAWEI-B525”.
4. You will then see (up to) 2 Wi-Fi networks of the Mobile Internet Router.
5. Choose one of the two.
6. The device will now ask for the Wi-Fi Password, this can also be called “WEP-key” or “WPA-key” or “WPA2-key”.
7. This password can be found on the sticker at the bottom of the Mobile Internet Router, in the bottom line, named “Wi-Fi Key: xxxxxxxxxxx”, and is a mix of capitals, small letters and numbers.
8. This password must be entered identically; then choose “OK” or “Connect”, and after that the device is registered to the Mobile Internet Router via Wi-Fi.
9. The registered device now has access to the internet, and it will always register to the Mobile Internet Router automatically whenever it is within reach.

Using a USB-storage device

In the USB-port [i] at the back of the Mobile Internet Router, you can connect a USB storage device, like a USB-memory-stick or hard disk (the last one when necessary with its own power-supply). After that it is possible to share the content of this USB-storage device with the users that are connected to the Mobile Internet Router, either users that are connected via a network cable or the ones that are registered via Wi-Fi. Basically this can be all kinds of files that can be on a USB-storage device like for example pictures, videos, music and documents.

The user who want to do that, have to be connected to the Mobile Internet Router via the designated App or the Web Management Page, see the next chapters for that.

Selecting the best location for Installation

To make sure that the Mobile Internet Router has the optimum signal reception of the 4G mobile network, it is recommended to place it near a window, so that it has a “free line of sight” to outside. It can even make a difference on which side of the house or the office-building the Mobile Internet Router is positioned. This depends on the location of the nearest transmitter base-station of the mobile network. We recommend you to experiment yourselves with this, by placing the Mobile Internet Router at different locations near a window, and then watch on which location the signal-reception is the best. For this, monitor the signal indicator lights [e], when the most lights are burning. If doing this all still does not lead to a satisfying mobile reception, you can consider to buy an optional external antenna. You can contact your provider for this.

Network status indicator

- Steady cyan: The Mobile Internet Router is connected to a 4G network.
- Steady blue: The Mobile Internet Router is connected to a 3G network.
- Steady yellow: The Mobile Internet Router is connected to a 2G network.
- Steady green: The Mobile Internet Router is connected to an Ethernet network.
- Steady red:
 - The Micro-SIM card is not recognized or not inserted or wrongly inserted, the PIN-code has not been entered, or the PIN verification failed.
 - The Mobile Internet Router failed to connect to a wireless network.
 - The Mobile Internet Router is overheating. Its network connection is disconnected so the device can cool down.

4 | **Configuring your Mobile Internet Router**

Downloading Huawei HiLink App

Scan the QR code to download the Huawei HiLink App and configure the Mobile Internet Router from your phone.



Maintain (the settings in) your Mobile Internet Router in an easy way [App]

Your Mobile Internet Router is already pre-provisioned with the correct necessary settings.

If required, you can connect to and maintain your Mobile Internet Router with a dedicated App that is specially designed for that.

This App can be downloaded for free from the various App Stores, and we advise you to download and use this App for optimal use of your Mobile Internet Router.

The name of this App is: **“Huawei HiLink (Mobile WiFi)”**, see the App icon below here.



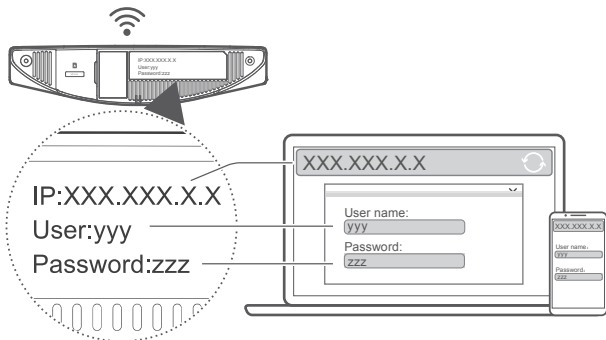
The Tablet or SmartPhone on which you download this, must be connected via Wi-Fi to the Mobile Internet Router to be able to use the App.

With this App, you can for example:

- Monitor the data-use in MB's / GB's that you have used
- See with which (KPN) network you are connected (4G or 3G)
- Monitor the signal-strength of the reception
- Receive and send SMS-messages from the Mobile Internet Router
- Edit/change the network-name (SSID) of the Mobile Internet Router, according to your own wish
- Edit/change the Wi-Fi password of the Mobile Internet Router, according to your own wish
- View the content of the USB-storage and share this content with the connected users

Note:

Also here, the username and password of the Mobile Internet Router is by default set to **admin**, unless you have changed that yourselves.




You can configure the Mobile Internet Router using the web-based management page. Please refer to the label on the bottom of the Mobile Internet Router for the default IP address, user name, and password.


Ensure that the computer is connected to the Mobile Internet Router. Then follow these steps to log in to the web management page:

1. Connect a PC to the Mobile Internet Router via a cable to start with. This can afterwards also be done over Wi-Fi, after the PC has been registered via Wi-Fi.
2. Open the internet-browser, and enter **http://192.168.8.1** in the address bar.
3. Enter the user name and password to log in to the web management page. The default username and password is **admin**.
4. If necessary, configure the computer's IP address so that the IP addresses of the computer and the Mobile Internet Router are in the same network segment.

More information can be found in the help section of the web-based management page.

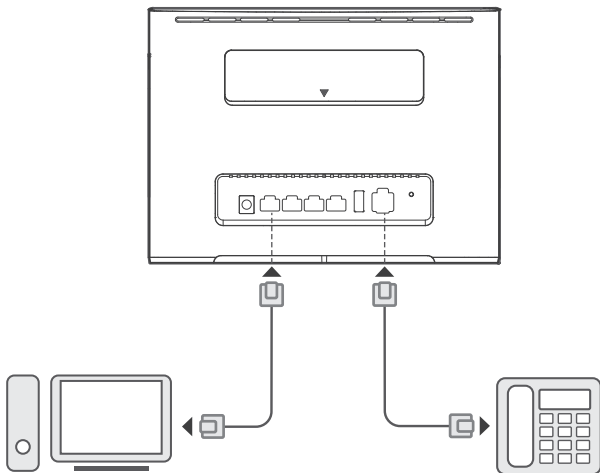
-  You will be prompted to change the default login password for the web-based management page to prevent unauthorized users from changing the Mobile Internet Router's settings.

5 Optional configurations


 The features described in this section are for reference purposes only. Your Mobile Internet Router may not support all of these features.

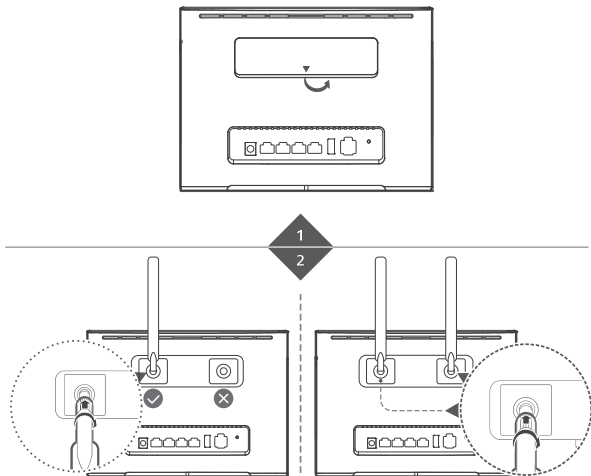
1. Connecting multiple devices


You can connect a computer, or landline phone to the Mobile Internet Router to access the Internet, make telephone calls, and more.



2. Installing external antennas

You can install external antennas to improve signal reception. Please contact your network service provider to purchase the antennas. If you only require one antenna, plug it into the  socket.

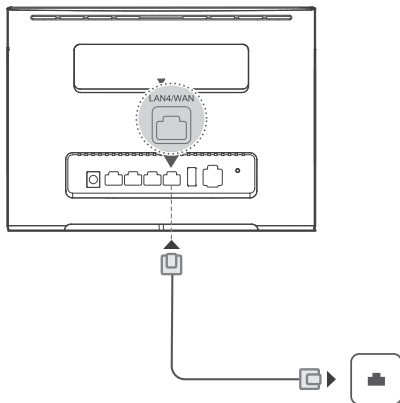


-  ● Turn off the Mobile Internet Router and unplug the power adapter before installing any external antennas.
- External antennas are only suitable for indoor use. Do not use external antennas during thunderstorms.
- Only use external antennas provided by your network service provider.

3. Accessing the Internet through an Ethernet port

You can connect the Mobile Internet Router to an existing network using an Ethernet cable to connect to the Internet when you have used up your data allowance.

Configure the relevant settings on the web-based management page before connecting to the Internet through an Ethernet port. More information can be found in the help section of the web-based management page.






Additional information

If you are experiencing any issues with the Mobile Internet Router:

- Restart the Mobile Internet Router.
- Refer to the help section on the web-based management page.
- Restore the Mobile Internet Router to its factory settings.
- Contact your network service provider.


Please visit <http://consumer.huawei.com/en/support/hotline> for recently updated hotline and email address in your country or region.

 The illustrations in this guide are for reference purposes only and may not reflect the exact appearance of your product. Please contact your network service provider for more detailed information.



FAQs

How do I restore factory settings?

When the Mobile Internet Router is turned on, press the reset button for approximately 3 seconds using a pointed object until the  indicator starts to blink. Restoring factory settings will clear all customized settings. Proceed with caution.

How can I connect to the Mobile Internet Router using Wi-Fi Protected Setup (WPS)?

1. Ensure that Wi-Fi is enabled on the client.
2. Press and hold the WPS button on the Mobile Internet Router for two to five seconds to set up a 2.4 GHz WPS connection, or press and hold the WPS button on the Mobile Internet Router for more than five seconds to set up a 5 GHz WPS connection.

Why is the content displayed on the Web UI management page not up to date?

Depending on your browser's cache, the content for your device on the Web UI management page may not be up to date. Manually clear your

browser's cache (for example, open your browser and choose Internet Options > General > Browsing history > Delete.) and re-launch the Web UI management page.

Troubleshooting

Why is the indicator red after I have finished configuring the Mobile Internet Router?

1. Make sure you have a working micro-SIM card and ensure that it is inserted properly.
2. Move the Mobile Internet Router to an open space free from obstructions and make sure you have an available mobile network in your area.
3. If the problem persists, please contact your network service provider.

Why is the indicator status steady on cyan, blue, or yellow, but the indicator is off?

Your mobile network has poor reception. Move the Mobile Internet Router to a place with better reception.

Why can't I access the Mobile Internet Router's web-based management page?

1. Ensure that your computer is connected to the Mobile Internet Router through an Ethernet cable or Wi-Fi.
2. Ensure that your computer is set to obtain an IP address and DNS server address automatically.
3. Restart your browser, or try using another browser.
4. If the problem persists, restore the Mobile Internet Router to its factory settings.



Legal Notice


Copyright © Huawei Technologies Co., Ltd. 2017. All rights reserved.

No part of this manual may be reproduced or transmitted in any form or by any means without prior written consent of Huawei Technologies Co., Ltd. and its affiliates ("Huawei").

The product described in this manual may include copyrighted software of Huawei and possible licensors. Customers shall not in any manner reproduce, distribute, modify, decompile, disassemble, decrypt, extract, reverse engineer, lease, assign, or sublicense the said software, unless such restrictions are prohibited by applicable laws or such actions are approved by respective copyright holders.

Trademarks and Permissions



HUAWEI, HUAWEI, and  are trademarks or registered trademarks of Huawei Technologies Co., Ltd.

Wi-Fi[®], the Wi-Fi CERTIFIED logo, and the Wi-Fi logo are trademarks of Wi-Fi Alliance.

Other trademarks, product, service and company names mentioned may be the property of their respective owners.

Notice

Some features of the product and its accessories described herein rely on the software installed, capacities and settings of local network, and therefore may not be activated or may be limited by local network operators or network service providers.

Thus, the descriptions herein may not exactly match the product or its accessories which you purchase.

Huawei reserves the right to change or modify any information or specifications contained in this manual without prior notice and without any liability.

DISCLAIMER

ALL CONTENTS OF THIS MANUAL ARE PROVIDED "AS IS". EXCEPT AS REQUIRED BY APPLICABLE LAWS, NO WARRANTIES OF ANY KIND, EITHER EXPRESS OR IMPLIED, INCLUDING BUT NOT LIMITED TO, THE IMPLIED WARRANTIES OF MERCHANTABILITY AND FITNESS FOR A PARTICULAR PURPOSE, ARE MADE IN RELATION TO THE ACCURACY, RELIABILITY OR CONTENTS OF THIS MANUAL.

TO THE MAXIMUM EXTENT PERMITTED BY APPLICABLE LAW, IN NO EVENT SHALL HUAWEI BE LIABLE FOR ANY SPECIAL, INCIDENTAL, INDIRECT, OR CONSEQUENTIAL DAMAGES, OR LOSS OF PROFITS, BUSINESS, REVENUE, DATA, GOODWILL SAVINGS OR ANTICIPATED SAVINGS REGARDLESS OF WHETHER SUCH LOSSES ARE FORSEEABLE OR NOT.

THE MAXIMUM LIABILITY (THIS LIMITATION SHALL NOT APPLY TO LIABILITY FOR PERSONAL INJURY TO THE EXTENT APPLICABLE LAW PROHIBITS SUCH A LIMITATION) OF HUAWEI ARISING FROM THE USE OF THE PRODUCT DESCRIBED IN THIS MANUAL SHALL BE LIMITED TO THE AMOUNT PAID BY CUSTOMERS FOR THE PURCHASE OF THIS PRODUCT.

Import and Export Regulations

Customers shall comply with all applicable export or import laws and regulations and be responsible to obtain all necessary governmental permits and licenses in order to export, re-export or import the product mentioned in this manual including the software and technical data therein.

Privacy Policy

To better understand how we protect your personal information, please see the privacy policy at <http://consumer.huawei.com/privacy-policy>.



Safety information

This section contains important information about the operation of your device. It also contains information about how to use the device safely. Read this information carefully before using your device.

Electronic device

Do not use your device if using the device is prohibited. Do not use the device if doing so causes danger or interference with other electronic devices.

Interference with medical equipment

- Follow rules and regulations set forth by hospitals and health care facilities. Do not use your device where prohibited.
- Some wireless devices may affect the performance of hearing aids or pacemakers. Consult your service provider for more information.
- Pacemaker manufacturers recommend that a minimum distance of 15 cm be maintained between a device and a pacemaker to prevent potential interference with the pacemaker. If using a pacemaker, hold the device on the side opposite the pacemaker and do not carry the device in your front pocket.

Areas with flammables and explosives

- Do not use the device where flammables or explosives are stored (in a gas station, oil depot, or chemical plant, for example). Using your device in these environments increases the risk of explosion or fire. In addition, follow the instructions indicated in text or symbols.
- Do not store or transport the device in containers with flammable liquids, gases, or explosives.

Operating environment

- Avoid dusty, damp, or dirty environments. Avoid magnetic fields. Using the device in these environments may result in circuit malfunctions.
- Before connecting and disconnecting cables, stop using the device

and disconnect it from the power supply. Ensure that your hands are dry during operation.

- Place the device on a stable surface.
- Keep the device away from electronic appliances that generate strong magnetic or electric fields, such as a microwave oven or refrigerator.
- During thunderstorms, power off your device and remove all cables connected to it to protect against lightning strikes.
- Do not use your device during thunderstorms to protect your device against any danger caused by lightning.
- Ideal operating temperatures are 0 °C to 40 °C. Ideal storage temperatures are -20 °C to +70 °C. Extreme heat or cold may damage your device or accessories.
- Keep the device and accessories in a well-ventilated and cool area away from direct sunlight. Do not enclose or cover your device with towels or other objects. Do not place the device in a container with poor heat dissipation, such as a box or bag.
- To protect your device or accessories from fire or electrical shock hazards, avoid rain and moisture.
- Keep the device away from sources of heat and fire, such as a heater, microwave oven, stove, water heater, radiator, or candle.
- Do not place any object, such as a candle or a water container, on the device. If any foreign object or liquid enters the device, immediately stop using it, power it off, and remove all cables connected to it. Then, contact an authorized service center.
- Observe local laws and regulations, and respect the privacy and legal rights of others.
- Do not block device openings. Reserve a minimum of 10 cm around the device to dissipate heat.
- Stop using your device or applications for a while if the device is overheated. If skin is exposed to an overheated device for an extended period, low temperature burn symptoms, such as red spots and darker pigmentation, may occur.
- Do not touch the device's antenna. Otherwise, communication quality may be reduced.

- Do not allow children or pets to bite or suck the device or accessories. Doing so may result in damage or explosion.
- The device should be installed and operated with a minimum distance of 20 cm between the radiator and your body.
- Keep the device in a place with good reception. The distance between the device and other metal materials (such as metal brackets or metal doors and windows) should be greater than 25 cm and the distance between the device should be greater than 30 cm.

Child's safety

- Comply with all precautions with regard to child's safety. Letting children play with the device or its accessories may be dangerous. The device includes detachable parts that may present a choking hazard. Keep away from children.
- The device and its accessories are not intended for use by children. Children should only use the device with adult supervision.

Accessories

- Using an unapproved or incompatible power adapter, charger or battery may cause fire, explosion or other hazards.
- Choose only accessories approved for use with this model by the device manufacturer. The use of any other types of accessories may void the warranty, may violate local regulations and laws, and may be dangerous. Please contact your retailer for information about the availability of approved accessories in your area.

Power adapter safety

- The power plug is intended to serve as a disconnect device.
- For pluggable devices, the socket-outlet shall be installed near the devices and shall be easily accessible.
- Unplug the power adapter from electrical outlets and the device when not in use.
- Do not drop or cause an impact to the power adapter. If it is damaged, take it to an authorized service center for inspection.
- If the power cable is damaged (for example, the cord is exposed or broken), or the plug loosens, stop using it at once. Continued use

may lead to electric shocks, short circuits, or fire.

- Do not touch the power cord with wet hands or pull the power cord to disconnect the power adapter.
- Do not touch the device or the power adapter with wet hands. Doing so may lead to short circuits, malfunctions, or electric shocks.
- If your power adapter has been exposed to water, other liquids, or excessive moisture, take it to an authorized service center for inspection.
- Ensure that the power adapter meets the requirements of Clause 2.5 in IEC60950-1/EN60950-1/UL60950-1 and has been tested and approved according to national or local standards.

Cleaning and maintenance

- During storage, transportation, and operation of the device, keep it dry and protect it from collision.
- Keep the device and accessories dry. Do not attempt to dry it with an external heat source, such as a microwave oven or hair dryer.
- Do not expose your device or accessories to extreme heat or cold. These environments may interfere with proper function and may lead to fire or explosion.
- Avoid collision, which may lead to device malfunctions, overheating, fire, or explosion.
- If the device is not going to be used for an extended period of time, power it off, and remove all cables connected to it.
- If anything unusual occurs (for example, if the device emits smoke or any unusual sound or smell), immediately stop using it, power it off, remove all cables connected to it, and contact an authorized service center.
- Do not trample, pull, or excessively bend any cable. Doing so may damage the cable, causing the device to malfunction.
- Before you clean or maintain the device, stop using it, stop all applications, and disconnect all cables connected to it.
- Do not use any chemical detergent, powder, or other chemical agents (such as alcohol and benzene) to clean the device or accessories. These substances may cause damage to parts or

present a fire hazard. Use a clean, soft, and dry cloth to clean the device and accessories.

- Do not place magnetic stripe cards, such as credit cards and phone cards, near the device for extended periods of time. Otherwise the magnetic stripe cards may be damaged.
- Do not dismantle or remanufacture the device and its accessories. This voids the warranty and releases the manufacturer from liability for damage. In case of damage, contact an authorized service center for assistance or repair.

Disposal and recycling information



■ The crossed-out wheeled-bin symbol on your product, battery, literature or packaging reminds you that all electronic products and batteries must be taken to separate waste collection points at the end of their working lives; they must not be disposed of in the normal waste stream with household garbage. It is the responsibility of the user to dispose of the equipment using a designated collection point or service for separate recycling of waste electrical and electronic equipment (WEEE) and batteries according to local laws.

Proper collection and recycling of your equipment helps ensure electrical and electronic equipment (EEE) waste is recycled in a manner that conserves valuable materials and protects human health and the environment, improper handling, accidental breakage, damage, and/or improper recycling at the end of its life may be harmful for health and environment. For more information about where and how to drop off your EEE waste, please contact your local authorities, retailer or household waste disposal service or visit the website <http://consumer.huawei.com/en/>.

Reduction of hazardous substances

This device and any electrical accessories are compliant with local applicable rules on the restriction of the use of certain hazardous substances in electrical and electronic equipment, such as EU REACH, RoHS and Batteries (where included) regulations, etc. For declarations

of conformity about REACH and RoHS, please visit our web site <http://consumer.huawei.com/certification>.

EU regulatory conformance

Statement

Hereby, Huawei Technologies Co., Ltd. declares that this device is in compliance with the essential requirements and other relevant provisions of Directive 2014/53/EU.

The most recent and valid version of the DoC (Declaration of Conformity) can be viewed at <http://consumer.huawei.com/certification>.

This device may be operated in all member states of the EU.

Observe national and local regulations where the device is used.

This device may be restricted for use, depending on the local network.

Restrictions in the 2.4 GHz band:

Norway: This subsection does not apply for the geographical area within a radius of 20 km from the centre of Ny-Ålesund.

Restrictions in the 5 GHz band:

According to Article 10 (10) of Directive 2014/53/EU, the packaging shows that this radio equipment will be subject to some restrictions when placed on the market in Belgium (BE), Bulgaria (BG), the Czech Republic (CZ), Denmark (DK), Germany (DE), Estonia (EE), Ireland (IE), Greece (EL), Spain (ES), France (FR), Croatia (HR), Italy (IT), Cyprus (CY), Latvia (LV), Lithuania (LT), Luxembourg (LU), Hungary (HU), Malta (MT), Netherlands (NL), Austria (AT), Poland (PL), Portugal (PT), Romania (RO), Slovenia (SI), Slovakia (SK), Finland (FI), Sweden (SE), the United Kingdom (UK), Turkey (TR), Norway (NO), Switzerland (CH), Iceland (IS), and Liechtenstein (LI).

The WLAN function for this device is restricted to indoor use only when operating in the 5150 to 5350 MHz frequency range.

ErP Product Information

Huawei Technologies Co., Ltd. hereby declares that its products conform to the Energy-related Products Directive (ErP) 2009/125/EC.

For detailed ErP information and the user manuals required by Commission Regulation (EU) No 801/2013, please visit:

<http://consumer.huawei.com/en/certification>.

Frequency Bands and Power

(a) Frequency bands in which the radio equipment operates: Some bands may not be available in all countries or all areas. Please contact the local carrier for more details.

(b) Maximum radio-frequency power transmitted in the frequency bands in which the radio equipment operates: The maximum power for all bands is less than the highest limit value specified in the related Harmonized Standard.

The frequency bands and transmitting power (radiated and/or conducted) nominal limits applicable to this radio equipment are as follows: GSM 900: 37 dBm, GSM 1800: 34 dBm, WCDMA 900/2100: 25.7 dBm, LTE Band 1/3/7/8/20/38: 25.7 dBm, Wi-Fi 2.4G: 20 dBm, Wi-Fi 5G: 5150-5350 23 dBm, 5470-5725 30 dBm.

Accessories and Software Information

Some accessories are optional in certain countries or regions. Optional accessories can be purchased from a licensed vendor as required. The following accessories are recommended:

Adapters: HW-120200X6W, HW-120200X01 (X represents the different plug types used, which can be either C, U, J, E, B, A, I, R, Z or K, depending on your region)

The product software version is 11.232.05.00.00. Software updates will be released by the manufacturer to fix bugs or enhance functions after the product has been released. All software versions released by the manufacturer have been verified and are still compliant with the related rules.

All RF parameters (for example, frequency range and output power) are not accessible to the user, and cannot be changed by the user.

For the most recent information about accessories and software, please see the DoC (Declaration of Conformity) at <http://consumer.huawei.com/certification>.

Please visit <http://consumer.huawei.com/en/support/hotline> for recently updated hotline and email address in your country or region.

